

# とくとく



特集 平成 26 年度町勢執行方針、教育行政執行方針・・・2～4  
予算概要・・・5

もっと見やすく もっわかりやすく・・・6～7

～当別町ホームページが新しくなりました～

現代を生きる はぎわら りゅうじ 萩原 竜司さん・・・11

弁華別中学校  
第六十七回 卒業証書授与式(3月13日)

# 平成 26 年度

# 町政執行方針

## 町の発展を 進める 第一歩



3月4日から開催された第1回定例町議会で、宮司町長と本庄教育長から、平成26年度の町政及び教育行政の執行方針が示されました。

### 4つの施策実現に向けた予算編成

平成25年8月の町長就任後の7ヶ月間、多くの住民、各種団体の皆様との懇談、施策課題に対する職員との意見交換などを通じて、昨年9月の議会において所信表明した4つの施策の実現させるべく取り組みを進めてきました。

#### 4つの施策

「産業の活性化」、「町に人を呼び込む」  
「再生可能エネルギーを活用したまちづくり」  
「少子化対策と教育・福祉」  
※詳細は3ページにて記載しています。

私にとりましては、初めての予算編成となりましたが、着実に第一歩を踏み出したものと感じています。

私は、町長就任の際、大胆に事業の取捨選択を行うと申し上げましたが、行政としての基本根幹的事业に多くのヒト・モノ・カネが費やされており、選択作業には、複雑に絡み合った糸を一つひとつ解きほぐして行かねばならず、時間がかかるものであることを認識させられました。従いまして、平成26年度に関しましては、4つの施策の初動体制を整える予算編成となりました。また、それと並行して、施策を展開するための組織体制整備についても取り組みを進めてまいりました。

### まちづくり推進の体制づくり

1月1日付けで、新たに「プロジェクト推進室」と「土地利用」を専任する部署を設け、農業振興地域のあり方や企業誘致環境の整備を企画検討し、人を呼び込み町の優位性をアピールする「道の駅建設」と「起業促進」及び「企業誘致」、これに「再生可能エネルギー」を活用したまちづくりの推進を一体的な取り組みとして加速させる体制づくりを行ったところです。

### 課題解決に向けた取り組み

平成26年度は、これらの専門部署が中心となって施策の具体的推進を図る所存であります。

また、課題の解決方策を整理するために、「タスクフォース」を活用していくと表明したところですが、「道の駅建設」、「当別に相応しい図書館像のあり方」などについて、関連する部署や教育委員会などとも協調し、それぞれのタスクフォースにて協議を進めていただこうと考えています。

一方、町民生活の基盤を掌る事業であります、道路整備・防災・雪対策などの日常生活に係る事業や、緊急時における町民の安全性に係る事業は、優先的に予算化すべきと判断しています。

#### ※タスクフォース

特定の課題を達成するために一時的に設置される組織

(町政執行方針要約)

## 産業の活性化

経済効果を上げるために「起業促進」「企業誘致」を推進すべく、金融機関の支援を受け、首都圏における企業誘致セミナー実施します。

民間企業に対する具体的な進出先を早急に示す必要があり、適正な土地利用を実現のため、関係者や権利者の理解や協力を得ながら作業を進めると共に、地区の道路網や上下水道のインフラ整備の事業化も検討します。

「企業立地促進条例」の見直しを再検討し、多くの企業が進出しやすい条件となるよう見直し、整備を進めます。

## 町に人を呼び込む

「道の駅」建設に向け、サービス内容、施設規模、収支の見直しを含む基本計画及び設計を行うと同時に先進成功事例を分析し、魅力ある施設となるよう、新たな運営システムを構築します。

町をあげて人を呼び込めるイベントの実施について、「夏至祭」などを含め、札幌をはじめ全国レベルで多くの人を呼び込み町のPRと経済効果を見込める新たな「町をあげてのイベント」を模索し、検討します。

## 町民生活を守る施策の展開

## 除排雪事業の充実

平成24年度から順次実施している、町有除排雪車両の更新を継続して実施すると共に、幹線道路と生活道路の排雪の見直しをベースにして、除排雪体制の更なる改善に努めます。

## 道路の整備

安全性・緊急性を再重要視し、事後的な修繕や架け替えでは無く、予防保全へ対応するために、橋梁については、長寿命化計画で定めた優先順位に基づき、国の交付金を最大限活用しながら、計画的に修繕を実施します。

## 再生可能エネルギーを活用したまちづくり

国や各省庁の補助金を含む、制度の整備が遅れている現状であり、当面は、町が把握している各種数値を活用し、町のエネルギー施策推進を図る協議会の設置なども視野に入れ事業を推進します。

「道の駅」建設と融雪エネルギー施設をパッケージ化、エコ施設も視野に検討。エネルギー施策を町全体での取り組みに広げていくために、森林・木質バイオマス、地中熱、小水力発電など、各分野における本町で実現可能な再生エネルギーの方向性を見定めます。



## 少子化対策と教育・福祉

「差別化が体感できる教育環境」創出に向け、特色ある一貫教育のあり方について研究します。「図書館の整備」について、教育委員会の諮問機関として、「当別町図書館像検討委員会」を設置します。

「当別町子ども発達支援センター」の移設・新築や西当別プレイハウス移設、保育所のあり方について深く検討します。

北海道医療大学と連携した取り組みをこれまで以上に進めていくため、様々なアイデアによる取り組みを進めます。



## 防災、災害対策

災害発生時の電源確保、緊急情報広報車として非常用電源搭載車を導入します。また、洪水発生時に住民が、安全かつスムーズに避難できるよう避難所への誘導案内の標識を設置します。

## 行財政運営について

徹底した行財政改革に取り組んだ結果、本町の財政健全化は着々と進んでいます。しかしながら、依然として将来負担比率や実質公債費比率の町債残高にかかる比率は高いことから、平成26年度以降も引き続き、財政改革を取り進めます。



# 教育行政執行方針

## 地域一体となる 教育推進を目指す

### 重点施策

#### ● 学校教育の推進

1. 学校適正配置基準の作成  
児童生徒数減少に伴う町内の学校の再編、より効果的な教育環境の整備に努めます。
2. 学力向上（基礎基本の確実な定着）  
全国学力・学習状況調査に参加し、実態を把握するとともに、町策定の学習向上プランに基づく各校の「学校改善プラン」の作成実施に対し、積極的に指導助言を行います。
3. 国際理解教育の充実  
本年度より小学校1年生から4年生に英語指導助手と教員による「英語に楽しむ時間」を実施します。
4. 健康・基礎体力の向上  
フッ化物洗口事業の拡大、中学校での成人病学習実施、新体力テストを活用し学校ごとに弱点分析を行い、解消するための体力づくりを行います。
5. 一貫教育導入の研究  
庁舎内に一貫教育を専属で取り組むセクションを設置し、先進地視察をはじめ、接続を重視したカリキュラムの検討等を始めます。
6. 地域の教育資源の活用  
町内在住の外国人やお年寄を講師として招いたり、大学生、文化やスポーツ団体との連携を図ります。
7. 教育環境の整備  
校舎等の老朽化に伴う改修事業、防災教育の充実に向けた支援、スクールバス運行地域住民の一般混乗を継続します。

#### ● 学校給食の推進

生きる基本となる「食育」について指導を推進する他、多様な状況にある食物アレルギーについて、対応マニュアルの普及啓発を図る等、安心安全な給食を図ります。



#### ● 幼児教育の推進

幼稚園・保育所で差の無い教育を行うことなど、望ましい教育環境をつくることや家庭及び小学校との連携、協力が大切なことと考えます。認定こども園や町の保育所の教育内容の把握、小学校との交流や家庭との連携、特別支援学級への支援などを行って参ります。

#### ● 社会教育の推進

1. 家庭や地域の教育力の向上  
「当別町家庭教育の手引き」を基に支援を進めるほか、地域全体で子ども達を守り育てる社会の実現を目指します。
2. 青少年教育の推進  
子ども達の健全育成のため、学校教育や地域、関係団体と連携した体験事業や人との交流事業を進めて参ります。
3. 成人教育の推進  
北海道医療大学と連携した「当別学講座」や「町民自主企画講座」など教育効果の高い事業のさらなる充実を図ります。
4. 文化・芸術活動の推進  
子ども達の読書活動の充実、当別町文化祭の裾野を拡大、当別町歴史ボランティアの会への支援を行います。
5. 当別町にふさわしい図書館像  
当別にふさわしい図書館像検討に向け、新しい組織を立ち上げるとともに、既存の図書室の活性化についても検討します。
6. 体力づくりとスポーツの振興  
子どもから高齢者まで多様なスポーツに取り組める生涯スポーツの環境整備を行います。



総額

## 平成 26 年度予算

# 135億7,267万円

平成 26 年度の当別町の予算が議決されました。町長が掲げる 4 つの施策を推進するべく予算配分したほか、町民生活の基盤を掌る事業などにも重点的に予算化を行いました。

○平成 26 年度各会計予算 (単位：万円)

会計別	本年度予算	対前年増減
一般会計	77 億 1,503	1 億 8,755
特別会計	国民健康保険	▲ 2,283
	介護保険	1 億 2,054
	介護サービス事業	▲ 29
	後期高齢者医療	1,104
	下水道事業	▲ 2,806
水道事業会計	▲ 9,065	
合計	135 億 7,267	1 億 7,731

※ 1 万円未満を四捨五入しているため、合計と一致しません。

## 一般会計

歳入

その他 (7.6%)  
5 億 8,344 万円

繰越金 (0.6%)  
5,000 万円

繰入金 (1.5%)  
1 億 1,189 万円

道支出金 (5.3%)  
4 億 1,269 万円

国庫支出金 (6.9%)  
5 億 3,396 万円

使用料及び手数料 (2%)  
1 億 5,484 万円

町債 (6.2%)  
4 億 7,830 万円

町税 (24.9%)  
19 億 2,097 万円

歳入  
77 億  
1,503 万円

地方交付税 (45%)  
34 億 6,894 万円

その他 (0.1%)  
501 万円

職員費 (19.6%)  
15 億 1,323 万円

民生費 (23.5%)  
18 億 1,184 万円

衛生費 (4.4%)  
3 億 3,900 万円

公債費 (21.2%)  
16 億 3,883 万円

教育費 (5.5%)  
4 億 2,060 万円

歳出  
77 億  
1,503 万円

議会費 (1.4%)  
1 億 431 万円

総務費 (3.9%)  
3 億 135 万円

農林水産業費 (3.6%)  
2 億 8,078 万円

商工労働費 (0.9%)  
6,967 万円

土木費 (10.5%)  
8 億 1,270 万円

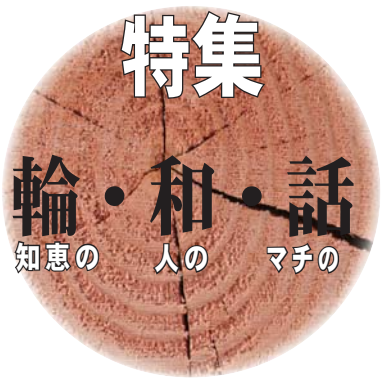
消防費 (5.4%)  
4 億 1,771 万円

歳出

## 平成 26 年度 主な新規事業

事業名	予算額
非常用電源登載車購入事業	487 万円
まるごとまちごとハザードマップ看板設置事業	120 万円
西当別子どもプレイハウス移設事業	709 万円
仮称 当別町道の駅基本計画・基本設計業務委託	2,100 万円
当別町図書館像検討委員会	76 万円
農地基本台帳システム等整備業務委託事業	550 万円



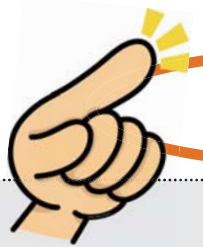


# もっと見やすく もっとわかりやすく

## ～当別町ホームページが新しくなりました～

情報社会の今日、まちの話題や情報を提供してきた「当別町ホームページ」をリニューアルしました。

「見やすい、検索しやすい」をコンセプトに、従来のホームページで好評だったライブカメラ機能を引き継ぎ、背景色の変更や、文字の大きさを変更しやすくするなど、高齢者や目の不自由な方にも使いやすい工夫を随所に取り入れました。



ここがポイント

- ①トップページにイベントカレンダーを配置し、行事を確認できるようになりました。
- ②情報検索する際、「分類」や「関連情報」、「組織別」、「キーワード検索」など複数の検索手法を組み合わせ簡単に情報を見つけられるようになりました。
- ③「広報とうべつ電子版」をトップページに配置し、過去の出来事等も閲覧することができます。
- ④スマートフォンでも同様のホームページが閲覧できるようになりました。  
※通常の携帯電話では、文章と写真が別に表示された状態で表示されます。



※掲載している写真は、公開前のものです。



スマートフォンでも  
ご覧いただけます。

# ～当別町公式フェイスブックも～



今回のリニューアルの特徴として、フェイスブック機能を追加したことも大きなポイントです。

フェイスブックとは、友達同士の交流を図るためだけではなく、多くの一般企業や自治体も利用している情報提供のツールとして活用されているものです。

また、情報や写真、そしてコメントを投稿することで、登録している友達へ当別町の魅力を発信することが可能なり、登録している皆さんの交流の輪が広がります。



## ～ここがポイント～

- ①当別町で行われているイベントや出来事をリアルタイムで情報発信！！
- ②友人や知人同士で情報を共有することで、当別町の魅力を日本、そして世界へ伝えることができます！！

※掲載している写真は、公開前のものです。

## 災害発生時の対応



ここがポイント

万が一、大規模災害が発生した場合、災害緊急ページに切り替わります。迅速な防災情報を発信し、住民の皆さんへ災害の最新情報を提供し、注意喚起を促すと共に安全確保に役立てます。



通常ページ



災害緊急ページに切り替え  
(災害情報提供)

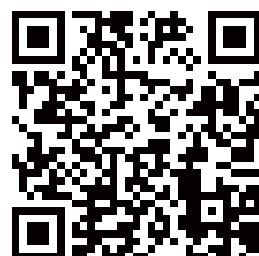


※掲載している写真は、公開前のものです。

## 当別町 ホームページアドレス

パソコン・スマートフォン共通

<http://www.town.tobetsu.hokkaido.jp/>



携帯電話ホームページ

問合せ 情報課 23-3069 (直通)

# 平成25年度 当別町教育委員会表彰式

## 教育功績表彰 ～芸術文化功績賞～

芸術文化活動の分野において、コンクール等で優秀な成績を収め、芸術文化の振興に多大な貢献をされた個人または団体、長年にわたり芸術文化活動の発展に尽力し、芸術文化活動水準の向上に貢献された個人または団体を表彰するものです。



### 【団体】

大会名	成績	団体名
全道書道コンクール 全国学生書道展	・団体優勝 ・北海道教育委員会教育長賞	当別小学校
スチューデント・クリニシャン・リサーチ・プログラム日本代表選抜大会（基礎部門）	2位	北海道医療大学 歯学部

### 【個人】長年の功績による表彰

当別町文化協会 石田弥生
平成13年より当別町文化協会の専門部理事、平成17年から副会長として文化事業の推進に寄与し、平成25年11月17日には石狩管内文化団体協議会表彰（文化賞）を受賞するなど、その功労功績は誠に大きいものがある。
また、平成10年から西当別茶道サークルに所属し、子供茶道教室を週1回西当別コミュニティーセンターで行い、茶道の普及にも貢献している。

### 【個人】

大会名	成績	氏名	所属	
全道書道コンクール	最高賞	須藤わかな	当別小1年	
	特別賞	特別賞五席	眞壁栞	当別小3年
		山田悠貴	当別小2年	
		山田諒	当別小3年	
		藤原亜衣	当別小4年	
		藤田千愛	当別小5年	
		高野恵	当別小6年	
宮本菜央	西当別小5年			
全国学生書道展	記念賞一席	茶畑蓮	当別小2年	
	記念賞	杉山望都花	当別小2年	
		首藤小雪	当別小5年	
中田さくら	西当別小3年			
全道高等学校書道展研究大会	優秀賞	立花桃	当別高等学校2年	
税に関する絵はがきコンクール	会長賞	山本研太	当別小6年	
	部会長賞	青山すず	当別小6年	
	優秀賞	木庭和花	当別小6年	
日本学校農業クラブ全国大会（区分：園芸）	優秀賞	高橋慶大	当別高等学校3年	
全道パル 作品展	北海道文化団体協議会会長賞	岡本榮子	一般	



# 教育功績表彰

## ～スポーツ功績賞～

スポーツの分野において、競技大会等で優秀な成績を収め、スポーツ振興に多大な貢献をされた個人または団体、長年にわたりスポーツ活動の発展に尽力し、スポーツ活動水準の向上に貢献された個人または団体を表彰するものです。

### 【団体】

大会名	成績	団体名
北海道中学校剣道大会(女子団体)	3位	当別中学校 剣道部
北海道中学校 新人陸上競技大会 (共通男子 4×100mR)	3位	西当別中学校 陸上部



### 【個人】長年の功績による表彰

当別町バレーボール協会 神田設
<p>当別町家庭婦人バレーボール連盟において、平成5年から平成6年まで副会長、平成7年から平成12年まで会長として活動された。また、当別町バレーボール協会にて、昭和62年から平成4年まで会計監査、平成10年から平成17年まで副会長、平成8年から現在に至るまで会計監査を務められるなど、当別町のバレーボール活動および普及に27年あまり貢献している。</p> <p>また、バレーボール審判部長として審判育成にも努めてこられるなど、バレーボールの普及に大きく貢献している。</p>

### 【個人】

大会名	成績	氏名	所属
北海道ジュニア体操競技・新体操選手権大会(男子C1クラス個人総合)	1位	萩原竜司	西当別小5年
国民体育大会フライング競技会	出場	眞田涼太	西当別中3年
全日本大学軟式野球選手権大会	出場	難波亨	北海道大学4年
	出場	加我友寛	北海道大学2年
全日本歯科学学生総合体育大会(男子5000m)	1位	大井尚志	北海道医療大学歯学部6年
全日本バウリング選手権大会	出場	猪狩薫	当別バウリング協会

# 青少年善行表彰

他の模範となる善行を行った児童生徒や、融和と団結力に富み、活発な活動をし、その善行や成績が顕著な児童生徒による団体を表彰するものです。



### 【団体】

春日町子ども会
<p>春日町子ども会は、地域の繋がりを深めることやコミュニケーションの向上を目的として、夏休みに合わせて「お泊り会」の企画・実践を行っている。「お泊り会」の中では、子ども達が主体となって地域の方と協力して用具や食事の準備を行うことで、年齢・学年関係なく交流を深める機会となっている。</p>

# 当別に暮らす人にとっての 生涯にわたる「まなび」の道しるべ

## 第4次当別町生涯学習推進計画を策定

町教委では、平成26年度から5年間の生涯学習施策の方向性を示す第4次生涯学習推進計画を策定しました。この計画では、各年代ごとに町民の皆さんが主体的に学習活動ができる環境や目標づくりを進め、地域活動に活かすことにより、活力ある地域づくりに結びつけることを目指しています。

### 本計画の目的

町民が自発的に学び、学んだ成果が地域で活かされる「生涯学習社会」の実現に向けた取り組みを進めていきます。

#### 今後5年間の方向性

##### 学校教育

幼保小中学校の効率的な連携から「一貫教育」への発展をめざす

知・徳・体のバランスのとれた児童・生徒の育成

##### 社会教育

全ての発達段階に応じた学習プログラムの開発と円滑な実施をめざす

全ての町民が「幸せ」を感じることのできる生涯学習社会の実現

### 当別に暮らす人にとっての 生涯にわたる「まなび」の道しるべ

当別らしい家庭・地域社会・学校の連携を重視

学校支援  
「生きる力」を育む  
学校教育の推進

家庭・子育て支援  
「ふれあい・健康」を  
育む家庭教育の推進

社会・地域支援  
「生きがい・学び」を  
育む社会教育の推進

世代・地域の壁を超え、心豊かにともに支え合い、  
ふれあいにあふれる人づくりへ

#### 本計画書設置場所

本計画書は、当別町役場、ゆとろ、総合体育館、学習交流センター、白樺コミュニティセンター、太美出張所、西当別コミュニティセンターに配置しているほか、町教育委員会ホームページから閲覧できます。

◇町教委ホームページアドレス

<http://www.town.tobetsu.hokkaido.jp/site/kyoiku-top/>

▼問合せ 社会教育課（総合体育館内・22-3834）

### 自己のライフプラン これからの推進すべき方向性

#### 乳幼児期〈保育所・幼稚園など〉(0歳～6歳)

- ◎家庭教育、子育て環境の充実を図るため、子どもたち一人ひとりを理解し、その特性に合った心身の発達を促す、基礎づくりの支援
- ◎幼児の情操や創造性を育むとともに、幼稚園や保育所などの集団生活を通じて社会性を養う基礎づくりを支援し、小学校入学における保護者の不安感を取り除くため、幼小連携や育児相談の充実の支援

#### 青少年期〈小学校〉(7歳～12歳)

- ◎「知・徳・体」のバランスのとれた人材の基礎となる力の育成
- ◎基礎・基本の確実な定着
- ◎低学年からの外国語活動や異校種間連携など特色のある教育の推進
- ◎自己理解にはじまるキャリア教育の推進
- ◎適正な学校配置と一貫教育の検討・推進

#### 青少年期〈中学校〉(13歳～15歳)

- ◎小学校で培った「知・徳・体」の基礎となる力の発展
- ◎自ら進んで学習や行事に取り組む積極的な姿勢の育成
- ◎異校種間の連携
- ◎社会的・職業的な自立に向けたキャリア教育の推進
- ◎適正な学校配置と一貫教育の検討

#### 青少年期〈高等学校など〉(16歳～19歳)

- ◎生きる知恵につながる確かな学力を育み、自立した生き方を支える教養の習得への支援
- ◎望ましい職業観や勤労観の育みから、自発的な社会参加の準備を支援
- ◎将来のまちづくりの担い手となるための研修機会等の充実

#### 成人期(20歳～60歳)

- ◎望ましい人間関係をつくとともに、生活を充実させるための自己実現を支援
- ◎家庭との豊かな家庭生活と地域と連携した子育てを支援
- ◎生活を充実させるための自主的な学習活動の推進や個々の能力や技術を地域で生かす環境の整備の支援
- ◎一人ひとりが心身豊かに相互に支え合い、自立性の高い地域をつくる意識向上の支援
- ◎子どもの考えや気持ちを理解し、地域で子どもを守り育てる地域の教育力向上の支援

#### 熟年期(61歳以上)

- ◎健康の保持・増進
- ◎生きがいづくりへの支援
- ◎これまで蓄積された知識や経験を活かしたまちづくりへの支援

#### 生涯学習の環境整備

- ◎生涯学習の推進を支援するための中核的施設として、図書館の設置を含めて検討

目指すは東京オリンピック出場!!

# 萩原竜司さん

Hagiwara Ryuji



鍛え上げた腹筋を見せてくれました



7年後に開催される東京オリンピック出場を目指し、日々、体操の練習を行う萩原竜司さん(小学5年生：取材時)。彼が体操を始めたきっかけと将来の夢とは?今回、本人とお母さんから話を伺いました。

## 体操を始めたきっかけは?

**1歳**の頃からいつも三点倒立をしながらテレビを観ていました。その頃からバランス感覚は良かったのかも知れません。親としては特に意識はしていませんでしたが、本人にとって遊びの延長で、単純に体を動かすのが大好きなんだなって思っていました。そして、竜司が3歳の時に開催された北京オリンピックの体操競技をテレビで見て、本人が「体操をやりたい」と言い出したのが始まりですね。(お母さん)

## どのような練習を?

**練習**は木曜日と日曜日を除いて、毎日、札幌市にある体操スクールに通って

ます。「ゆか・あん馬・つり輪・跳び馬・平行棒・鉄棒」の6種目を練習しています。一番得意なのは「ゆか」です。コーチから厳しく指導され、たまに辞めたくない時もあるけど、練習していくと少しずつ難しい技も出来るようになるのが嬉しいので、これからも頑張ろうと思います。3年生の時、練習中に床の飛び込み前転で左肘を骨折してしまい、アメリカの大会に出場することができませんでした。ケガの痛みよりも出場できなかったことがすごく悔しかったです。(竜司さん)

## 将来の夢は?

**憧れ**は内村航平選手です。テレビで見た時からずっと同じような技をしてみたいと思っています。立派な体操選手になって、オリンピックに出場して金メダルがとれるように頑張ります。そして将来は体操指導者になって子ども達に体操の楽しさを教えてあげたいです。(竜司さん)

**同学年**のライバルがいかなり意識しているようです。ライバルの存在は良い意味で、刺激となり本人の練習意欲も向上しているの、絶対に負けたくない気持ちは誰よりも強いかもしれませんね。(お母さん)



出場した大会で優勝した功績を称える、たくさんの賞状やメダルに驚きました。

幼児期からその才能を開花した竜司さんは現在、札幌市で開催されている大会で6連覇を達成しています。また、今年は東日本ジュニア選手権大会や、アメリカで開催される大会への出場が決定しています。これからも練習に励み、6年後の東京オリンピックでその勇姿を見せて欲しいと思います。

(3月7日取材)

# 副町長就任ごあいさつ

3月31日付で近藤充徳副町長が退任し、4月1日から増輪肇氏が就任しました。

## 就任のごあいさつ



当別町副町長  
ます わ はじめ  
増輪 肇 氏

このたび、議会の同意をいただき、4月1日付けで副町長に就任いたしました。もとより微力ではございますが、宮司町長を補佐し、議会や関係団体等の皆様と連携を図りながら、町民の皆様「住んで良かった」と思えるまちづくり実現のため、誠心誠意努める所存でございます。町民の皆様のご指導ご協力を賜りますようお願い申し上げます、ご挨拶とさせていただきます。

〔略歴〕 昭和31年釧路市生まれ、昭和60年4月当別町奉職、平成15年4月企画部秘書課長、平成19年4月企画部長

## 退任にあたって



前副町長  
近藤 充徳 氏

このたび、3月31日をもって副町長を退任させていただくことになりました。

在任中の2期8年間、泉亭町長、宮司町長はじめ、議会の皆様、町民の皆様には並々ならぬご指導と、ご協力を頂きましたことに心からお礼申し上げます。

故郷当別町が限りなく発展することを願うと共に、皆様のご健勝を心からご祈念申し上げます、退任のご挨拶とさせていただきます。

# 平成26年7月から一部の 使用料・手数料が変更になります

使用料・手数料の一部が、平成26年7月から変更になります。使用料の改定は、当別町使用料・手数料等検討委員会において適正な料金設定になるように定期的に維持管理費等を調査し、他市町村との均衡を考慮しながら決定しています。皆様のご理解をお願いします。

▼問合せ 使用料…教委社会教育課（総合体育館内・☎22-3833、手数料…建設課建築係（☎23-3147）

### ■学生・一般個人使用料（当別町総合体育館）

### ■学生・一般アリーナ個人使用料 （西当別コミュニティーセンター）

種類	変更前	変更後
1回券	150円	200円
回数券 (12枚綴り)	1,500円	2,000円

### ■手数料（建築基準法に関する証明）

種類	変更前	変更後
1枚	450円	500円

催し  
生活  
募集  
教養・資格  
子育て  
その他

# 児童手当の受給には「申請」が必要です

児童手当は、中学校を卒業するまでのお子さんを養育している方（保護者のうち所得の高い方）に支給されます。児童手当を受けるには、養育している方からの申請が必要ですので、出生や転入等で新たに受給資格が生じた場合は、15日以内に下記窓口へお越しください。

申請が遅れると、遅れた月分の手当が受けられなくなる場合があります。

## ▼申請方法

申請書等を子ども係窓口にて用意してあります。必要な書類などは、事前に確認してください（申請書以外に必要な書類等があります）。

なお、公務員の方は勤務先での手続きとなります。

## ▼所得制限

児童手当には所得制限が設けられており、所得制限限度額を超える方については、特例給付（一律5,000円）の支給となります。

## ▼支給額（児童1人あたり）

年齢区分	児童手当	特例給付
3歳未満	15,000円	一律 5,000円
3歳以上～小学校修了前 (第1子・第2子)	10,000円	
3歳以上～小学校修了前 (第3子以降)	15,000円	
小学校修了 ～中学校修了前	10,000円	

▼問合せ 子育て推進課子ども係  
(ゆとろ内・☎23-3024)

## 講座

### 「町民自主企画講座」を活用してください

町教委では、町民の自発的な学習活動を支援するため、自主的に企画、運営し開催する学習活動（講座や講演会等）を支援します。

年間を通して受け付けていますので、随時ご相談ください（年度内の最終受付は2月末までとさせていただきます）。

なお、内容が同じ講座等の支援については、3年限りとします。

## ▼支援内容

- ・総合体育館、白樺・西当別コミュニティセンターなど社会教育施設使用料減免
- ・講師謝礼金（限度額1万円、所得税込み）
- ・周知活動など

## ▼問合せ・申込先

町教委社会教育課社会教育係  
(総合体育館内・☎22-3834)

## 募集

### 学校支援ボランティアを募集します

当別町学校支援地域本部では、地域の方々の協力を得て、学校での子どもたちの学習支援や教育活動をより充実するための学校支援ボランティアを募集しています。

## ▼支援内容

授業や放課後、夏・冬休み等の学習補助、登下校の安全指導、学校の環境整備、図書館活動補助、学校行事への協力支援、部活・クラブ活動指導補助、その他学校の要望に応じた活動。

## ▼申込方法

総合体育館、白樺・西当別コミュニティセンター等に備え置きしている登録用紙に必要事項を記入の上、提出願います。

## ▼申込先

町教委社会教育課社会教育係  
(総合体育館内・☎22-3834)

## 無償配布

### 乳幼児を持つ家庭へ町指定ごみ袋の無償配布

町では少子化対策事業として、子育て家庭を応援するため乳幼児を持つ家庭への『おむつ用ごみ袋無償配布事業』を実施しています。

## ▼対象

2歳未満の乳幼児のいる家庭

## ▼配布内容

乳幼児1人当たり1ヵ月につき町指定ごみ袋(20ℓ袋)を10枚

## ▼配布期間等

5月7日(水)～9日(金)  
10時～16時

## ▼配布場所

ゆとろ(本町地区)、  
太美出張所(太美地区)  
※詳細は、対象家庭に4月中旬頃、別途ご案内します。

## ▼問合せ

子育て推進課子育て支援係  
(ゆとろ内・☎25-2658)

### 上|下|水|道

#### 消費税率改定による 水道料金等について

平成26年4月1日からの消費税率の引き上げに伴い、水道料金・下水道使用料についても、消費税8%を転嫁します。

併せて、消費税転嫁後の料金に端数が生じた場合は、1円未満の端数を切捨てにした料金で請求します。

上記の変更は、平成26年5月請求分(4月分料金)からになりますので、ご理解をお願いします。

▼問合せ 上下水道課業務係  
(☎ 22 - 2411)

### 募|集

#### 60歳以上の方を募集します 町高齢者学園ことぶき大学

趣味の講座や健康・生きがいづくりの講演会、見聞を広げる視察研修など楽しく学べる内容が盛りだくさんです。

▼日時 5月～平成27年3月の第2、第4金曜日 10時～12時

#### ▼場所

白樺コミュニティセンター  
※日時と場所は、内容によって変更することがあります。

▼定員 50名

#### ▼入学金

5,000円(保険料、講師料、消耗品、郵便料、バス借り上げ料等)

▼申込期限 4月23日(水)

#### ▼申込方法

氏名、住所、連絡先電話番号をお知らせください。

#### ▼申込先

町教委社会教育課社会教育係  
(学習交流センター内・☎/FAX23 - 0573/E-mail:kyoshakail@town.tobetsu.hokkaido.jp)

### 募|集

#### 東裏体験農村公園(貸農園) 利用者を募集します

自分で育てたい野菜を自由に栽培することができるほか、東裏地域の地元農業者の協力により、収穫祭などのイベントを予定しています。家族や仲間を誘って野菜づくりに挑戦してみませんか。

#### ▼貸出区画・料金

1区画 60㎡ 6,000円

#### ▼貸出期間

5月10日(土)～11月3日(月)

#### ▼申込期間

4月1日(火)～15日(火)

▼申込方法 メールかFAXで申込用紙を提出してください。申込用紙は町ホームページに掲載されています。

#### ▼その他

畑は、起こした状態で貸し出します。作付けの種子や苗、農具などはご持参ください。農村公園には、駐車場、簡易トイレ、水飲み場が設置されています。

▼申込み 農林課耕地林政係  
(☎ 23 - 3096)

### 募|集

#### 北海道障害者職業能力開発校 平成26年度入校生追加募集

国立北海道障害者職業能力開発校(砂川市)では、平成26年度入校生の追加募集(随時)を行っています。

▼募集期限 4月18日(金)  
※詳細は、お問い合わせください。

#### ▼問合せ

北海道障害者職業能力開発校  
(砂川市焼山60番地 / ☎ 0125 - 52 - 2774/FAX0125 - 52 - 9177)

### 募|集

#### あなたの力を活かしませんか? 人材バンク～とうべつ知恵袋～

町教委では、各種教室・講座の指導者として活動していただける方を募集しています。

年齢や資格等の有無は問いませんので、「これなら自分にも教えられる!」というものがありましたらぜひ登録してください。

▼対象 町内在住または勤務されている方

▼登録分野 文化、スポーツ、趣味・娯楽活動全般

#### 【現在登録されている分野】

とうふ作り、お菓子作り、着物着付け指導、書道、木工クラフト、トールペイント、天体観測、英会話、洋裁、インテリア全般など

▼申込方法 総合体育館、白樺・西当別コミュニティセンターに備え置き申請書を持参・FAX・メールのいずれかで提出してください。申請書は教育委員会ホームページからもダウンロードできます。

#### ▼申込先

町教委社会教育課社会教育係  
(総合体育館内・☎ 22 - 3834/  
FAX22 - 3832/E-mail:kyoshakail@town.tobetsu.hokkaido.jp)

### 納|税

#### 町税に関する夜間納税相談

夜間でなければ納税の相談をすることができない方のため、夜間納税相談窓口を開設しています。ぜひご利用ください。

#### ■今月の夜間納税相談窓口

4月10日(木)・24日(木)  
(19時30分まで)

▼問合せ 納税課納税係  
(☎ 23 - 2341)

# 人材育成基金活用推進事業を募集します

## ▼補助対象事業

### ① 教育、文化、産業等における調査研修事業

自己形成のための自主計画による調査及び研修事業。国内3日以上、国外5日以上。

### ② 人的交流・文化的交流・経済的交流等事業

スポーツや文化・経済活動による交流事業。国内3日以上、国外5日以上。

### ③ 講演会等開催事業

地域の活性化や文化・教養を高めるための講演会や講習会、イベントを対象とし、内容や効果が地域や住民に広く還元されるもの。

### ④ その他事業

※「高校生の短期留学ホームステイ語学研修事業」については、別途募集します。

▼補助対象者 当別町に1年以上在住または勤務している者、これらの者で構成する団体

## ▼補助率・補助限度額

①・②補助率：補助対象経費の2/3以内

限度額：個人（国内10万円、国外50万円）  
団体（50万円）

③・④補助率：補助対象経費の1/2以内

限度額：50万円

▼補助対象事業 平成26年度中（平成27年3月31日まで）に実施する事業。

▼申請期限 4月15日（火）17時必着

▼申請方法 当別町人材育成基金の活用推進事業補助金交付申請書、補助金交付要望事業の概要調書を記入の上、提出してください。申請書等は、町ホームページからもダウンロードできます。

▼審査 申請書類をもとに、4月下旬に内定予定です。

▼問合せ 美しいまちづくり課美しいまちづくり係  
☎23-3042・E-mail:shinko@town.tobetsu.hokkaido.jp



## 読んで得する年金・国保のお話



### 【平成26年度の国民年金保険料】

(単位：円)

国民年金保険料	月額
定額保険料	15,250
付加保険料	400



### 【国民年金保険料の納付は、前納がお得です】

国民年金保険料は、納付書で1年分・6ヵ月分（4～9月分）を4月30日までに納めると割引になります。

(単位：円)

平成26年度	期間	月々納付	前納	割引額
定額保険料	1年	183,000	179,750	3,250
	6ヵ月	91,500	90,760	740
定額保険料 + 付加保険料	1年	187,800	184,460	3,340
	6ヵ月	93,900	93,140	760

### ■年金出張相談所の開設

・日時 4月22日（火）10時～15時

・場所 商工会館（錦町）・主催 札幌北年金事務所

※年金相談は予約制です（相談予約専用ダイヤル☎011-717-4133）。また、代理人が相談に行く場合は、委任状・身分証明書が必要です。

### ▼国民年金についての問合せ

住民課戸籍年金係 ☎23-2463

### 国保を支える国民健康保険税

国民健康保険税は、国保が負担する医療費や国保加入者の健康づくりに必要な事業の大切な財源となっています。平成25年度分の国保税の納め忘れはございませんか？納税相談も無いまま未納にしていた場合は、保険証の有効期限が短い「短期被保険者証」の交付や保険給付が受けられず、医療費の全額を負担しなければならない「資格証明書」が交付されることとなりますので、納税が困難な方は必ず相談してください。

### ▼国民健康保険税の納付についての問合せ

納税課納税係 ☎23-2341

### 健康保険がつく会社へ就職。国民健康保険は？

Q 今まで国民健康保険でしたが、健康保険がつく会社に就職しました。必要な手続きはありますか？

A 国保を脱退し、他の健康保険に加入することになります。脱退の手続きが必要になります。新たに加入し、交付された健康保険証（扶養とするご家族分も含む。）と当別町の国民健康保険証（返却用）を持参のうえ、国保窓口までお越しください。

### ▼国保・後期高齢者医療についての問合せ

住民課国保・後期高齢者医療係 ☎23-2467

# 平成 26 年 4 月から福祉サービスが変わります

▼問合せ 福祉課障がいサービス係 (ゆとろ内・☎ 25 - 2665)

## 障害支援の「区分」が変更

これまでの「障害程度区分」から、必要とされる標準的な支援の度合いを示す「障害支援区分」に見直されます。また、調査項目が減るなど、ご本人への調査の負担が軽減されます。

## 「重度訪問介護」の対象が拡大

現在の対象者である重度の肢体不自由者に加えて、重度の知的障がい・精神障がいにより行動上著しい困難を有する方も、心身の状況に応じて利用できるようになります。

## ケアホームとグループホームを一元化

必要とする介護の程度により分かれていた「ケアホーム」と「グループホーム」を一元化。食事や排せつ等の必要な介護が心身の状況に応じて利用できるようになります。

## 障がい児通所支援の利用軽減

乳幼児が2人以上いる世帯で、第2子以降の児童が心身の発達や基本的な生活動作の習得等のため「障がい児通所支援」を利用する際に、利用状況に応じ、負担額が軽減される場合があります。

# 児童扶養手当等の手当額が改定になります

名称	平成 26 年 3 月分まで (月額)	平成 26 年 4 月分から (月額)
児童扶養手当 (全部支給)	41,140 円	41,020 円
児童扶養手当 (一部支給)	所得に応じて 41,130 ~ 9,710 円までの 10 円刻みの額	所得に応じて 41,010 ~ 9,680 円までの 10 円刻みの額

※児童 2 人目は 5,000 円加算、3 人目から児童 1 人増すごとに 3,000 円加算

▼問合せ 福祉課福祉係 (ゆとろ内・23 - 3019)

名称	平成 26 年 3 月分まで (月額)	平成 26 年 4 月分から (月額)
特別児童扶養手当 1 級	50,050 円	49,900 円
特別児童扶養手当 2 級	33,330 円	33,230 円
特別障害者手当	26,080 円	26,000 円
障害児福祉手当	14,180 円	14,140 円
福祉手当 (経過措置分)	14,180 円	14,140 円

▼問合せ 福祉課障がいサービス係 (ゆとろ内・☎ 25 - 2665)

## ◎ 陸・海・空 自衛官候補生募集 ◎

平和を、仕事にする。🌸 陸海空自衛官募集

受験資格	18 歳以上 27 歳未満の者	所要の教育を経て、3 カ月後に 2 等陸、海、空士に任用。 陸上 (技術系を除く) は 1 年 9 ヶ月、陸上 (技術系)・海上・航空は 2 年 9 ヶ月を 1 任期として任用 (以降 2 年を 1 任期)。
受付期間	・男子 随時 ・女子 8 月 1 日 (金) ~ 9 月 9 日 (火)	
試験日	・男子 受付時に通知 ・女子 9 月 25 日 (木) ~ 29 日 (月)	
※自衛官候補生とは、任期制自衛官として任官する前に、自衛官として必要な基礎的教育訓練に専念するための採用制度です。		
▼詳細 自衛隊札幌地方協力本部江別地域事務所 ☎ 011-383-8955 役場環境生活課町民生活係 ☎ 23-3209		

## ● 防犯協会ニュース ●

### 盗難に注意！！

雪解けが進みタイヤ交換、自転車乗車の季節です。この時期はタイヤ等の盗難が多発します。保管には十分に気を付け、しっかり鍵をかけ、守りましょう。

平成 26 年 2 月末刑法犯発生状況

侵入窃盗	自動車盗	車上狙い	タイヤ盗	自転車盗	不審者
0 件	0 件	3 件	0 件	0 件	1 件

●当別町防犯協会・☎ 23 - 2711





## 【カルチャーホール】

### 2014 とうべつ省エネリフォームフェスタ

▼日時 4月12日(土) 10時～17時  
13日(日) 10時～15時

▼内容 当別町商工会会員(建設部会・工業部会・住宅関連企業)によるリフォーム、住宅設備機器関連、高齢者対応製品などの展示です。

▼問合せ 当別町商工会 (☎ 23 - 2447)

## 【多目的ホール】

### 北海道医療大学チャリティー書籍販売

▼日時 4月5日(土)・6日(日) 14時～17時  
8日(火)～11日(金) 17時～19時

▼内容 昨年に引続き、チャリティー書籍販売イベントを開催します。また、不要となった書籍(種類不問)を北海道医療大学及び当別町商工会他で収集していますので、詳しくは下記までお問い合わせください。

▼問合せ 当別アパート組合 (☎ 23 - 2447)

### 中川久雄絵画塾 塾生春の作品展

▼日時 4月15日(火)～20日(日) 9時～17時

▼内容 ベテランから初出品まで、約60点の個性溢れる作品を展示します。

▼問合せ 中川 (☎ 22 - 3675)

## 営業・開館時間に変更になります

- 物販コーナー営業時間：9時30分～18時
- 開館時間：9時～20時(貸館時22時まで)

▼ふれあい倉庫の問合せ 商工課 (☎ 23 - 3129)  
ふれあい倉庫 (☎ 27 - 6600)

# 広告

## 「当別文芸の会」メンバー募集

北海道ゆかりの文学作品を読み、北海道の風土、歴史、文化、生活を語り合いませんか。

▼活動内容 ①読書会・文芸交流 ②文学散歩  
③文芸セミナー ④文芸誌「当別文芸」の発行・編集

▼開催 毎月1回(土曜日13時30分～16時)

▼場所 白樺コミュニティーセンター

▼年間活動費 4,000円(文庫本費・通信費・会場費等)

▼問合せ 河地 (☎ 090 - 5076 - 2550)

## 介護者と共に歩む会「認知症講演会」

▼日時 4月18日(金) 11時～12時

▼場所 ゆとろ ▼参加料 無料

▼内容 『認知症の方への介護について』

見つめる・話しかける・触れる・立つ～高齢者ケア  
メソッドユマニチュードから学ぶ認知症ケア～  
講師：あったかプランとうべつ 木村晃子氏

▼問合せ・申込先 当別町介護者と共に歩む会事務局  
(当別町社会福協議会事務局内・☎ 22 - 2301)

## とうべつ消防フェスティバル2014

消火器体験や煙体験等の各種コーナーや、消防署の庁舎見学ツアー、救急訓練、当別中学校吹奏楽部による防火コンサート等が行われます。

▼日時 4月26日(土)  
10時～12時

▼場所 当別消防署

▼問合せ 当別消防署  
予防課予防係  
(☎ 23 - 2537)



ご注意ください  
「還付金詐欺」  
「個人情報詐取」



・市町村や厚生労働省が還付金をATMで返還することは絶対にありません。  
・市町村や厚生労働省が給付手数料などの振込を求めることはありません。

消費生活相談窓口(役場1階・☎ 23-3209)

## 4月 ぽかぽかキッズ

- ▼いちごコース ゆとろ 9・16・23・30日
- ▼ぶどうコース ふとみ保育所 3・10・17・24日
- ▼ミニトマトクラブ ゆとろ 15日 ふとみ保育所 8・22日
- ▼わんぱくサロン ゆとろ 7・14・21・28日 西保育所 3・10・17・24日
- ▼すみれサロン ふとみ保育所 4・7・11・14・18・21・25・28日

…… 4月から曜日が変わります ……

全コース、10時～11時30分。料金は無料です。自由開放日は、キッズ・カレンダーで確認してください。

「ぽかぽかキッズ」(1歳6ヵ月～3歳児)

- ☆いちごコース 水曜日(ゆとろ他)
- ☆ぶどうコース 木曜日(ふとみ保育所他)

※登録制です(両方の登録はできません)。※受け付けは随時可。

「ミニトマトクラブ」(0歳～1歳5ヵ月)

- ☆第1・3火曜日(ゆとろ) ※4月は第3火曜日のみ。
- ☆第2・4火曜日(ふとみ保育所)

「サロン」(0歳～未就学児)

- ☆わんぱくサロン 月曜日(ゆとろ他) 木曜日(西保育所他)
- ☆すみれサロン 月曜日・金曜日(ふとみ保育所)

▼問合せ 子育て支援係(ゆとろ内・☎25-2658)

## 4月 ふれ・スポ・とうべつ

開催します

初級のテニス(硬式)教室

▼期日 5月～10月(月曜日、16回)10時30分～12時

▼場所 スウェーデンヒルズテニスコート

▼対象 テニス経験のある方

▼定員 10名

※男女問いません。

▼指導員 石田妙子(テニスインストラクター)

▼参加料 13,500円

※会費、ボール代、受講料

▼申込期限 4月25日(金)

※電話にてお申込みください。

▼申込み 当別総合型地域スポーツクラブ事務局

・土、日、祝日を除く9時～16時(総合体育館内・☎22-3833/FAX22-2832)

広告

広告

広告

広告

**4月** 当別町共生型  
地域オープンサロン

**1日コックさん  
出店者・メニュー**

★ 14日（月）

北栄町そば食べ隊

「北栄町そばランチ」 500円

★ 24日（木）

COCO 式番屋

「カツカレーランチ」 500円

… イベント …

**キャラクター  
ケーキづくり教室**

・日時 4月26日（土）

13時30分～（受付13時～）

・参加費 800円

・申込期限

4月22日（火）17時

▼詳細 共生型地域オープンサ  
ロン（☎22-0775）

**まちの図書室 ～ おすすめ本紹介 ～**



**「札幌アング・ツグ」  
小路 幸也 著**

四世代前までの先祖の記憶を持つ天才少年・春は犯人の遺したメッセージを看破。しかも意外な方法で犯人を挑発し始め…。札幌の歴史に秘められた意外な謎とは!?

▼問合せ ふくろう図書館（学習交流センター内・☎23-0573）

**「ヒカルの卵」  
森沢 明夫 著**

養鶏農家でお人好しの二郎は、「たまごかけご飯専門店」を開くと決意した。しかも限界集落からさらに山奥に入った森の中で…。

▼問合せ 西当別コミュニティーセンター図書室（☎26-3300）

**ふくろう図書館**

- ・「幻霧」 斉木香津
- ・「Qrosの女」 誉田哲也
- ・「猫のよびごえ」 町田康
- ・「なぎさ」 山本文緒
- ・「陰陽師. 蒼猴ノ巻」 夢枕獏
- ・「雪月花黙示録」 恩田陸
- ・「翔ぶ少女」 原田マハ
- ・「ミッドナイト・バス」 伊吹有喜

**西当別コミュニティーセンター**

- ・「ペテロの葬列」 宮部みゆき
- ・「はなとゆめ」 沖方丁
- ・「穴」 小山田浩子
- ・「恋歌」 朝井まかて
- ・「昭和の犬」 姫野カオルコ
- ・「金猫座の男たち」 加藤元
- ・「ノックス・マシン」 法月綸太郎
- ・「舞台」 西加奈子

広告

広告

広告

## 相 談

種 類	内 容	日時 / 場所	申込み
法律相談	町の顧問弁護士が相談に応じます。	4月3日(木)・5月8日(木) 13:30～ ゆとろ	福祉課福祉係 (ゆとろ・☎23-3019)
消費生活相談	契約トラブルや消費生活に関する相談に応じます。	毎週月曜日～金曜日 8:45～15:00 役場	環境生活課町民生活係 (役場1階・☎23-3209)
介護相談	介護や高齢者虐待に関する相談に応じます。	毎週月曜日～金曜日 8:45～17:15 ゆとろ	地域包括支援センター (ゆとろ・☎25-5152)
もの忘れ相談	もの忘れについて相談に応じます。	毎週月曜日～金曜日 8:45～17:15 ゆとろ	地域包括支援センター (ゆとろ・☎25-5152)
障がい相談	障がいに関する全般的な相談に応じます。 (当別町障がい者総合相談支援センター業務)	毎週月曜日～金曜日 9:00～17:00 ななかまど	障がい者総合相談支援センター ななかまど (☎23-1917)
心配ごと相談	心配ごとや悩みごとについて相談に応じます。	4月24日(木) 13:00～16:00 ゆとろ	社会福祉協議会 (ゆとろ・☎22-2301)
女性の健康相談	妊娠、出産をはじめとした女性特有の心と体の相談に応じます。	4月8日(火) 13:30～15:30 江別保健所	江別保健所 (☎011-383-2111)
心の健康相談	専門医が心の悩みについて相談に応じます。	4月17日(木) 13:30～16:00 江別保健所	江別保健所 (☎011-383-2111)

## つどい

種 類	内 容	日時 / 場所	申込み・詳細
断酒会	お酒で悩んでいる方・ご家族の相談に応じます。	4月7日(月)・21日(月) 18:00～21:00 ゆとろ	昼間・江別保健所 (☎011-383-2111) 夜間・工藤 (☎22-2510)

# 広 告

# 広 告

# 広 告

## 寄付・寄贈

### ☆当別町社会福祉協議会へ

- ▼北島千代さんより 5万円
- ▼島田恭子さんより 5万円
- ▼大越静江さんより 3万円
- ▼石崎ミツエさんより 3万円
- ▼当別町カラオケ連合会  
会長 尾崎 守さんより 3万円
- ▼匿名の方より 2,560円
- ▼匿名の方より タオル 50枚
- 《ふるさと納税》
- ▼鈴木勝雄さんより 1万円
- ▼野澤知美さんより 1万円
- ▼匿名の方 13名より 14万円



ありがとうございました

### 山田實氏から ふるさと納税として ご寄付をいただきました

当別町へふるさと納税として、株式会社 山田組（札幌市）会長 山田實氏から 30万円のご寄付をいただきました。

このご厚情に対し深く感謝し、当別町の更なる発展のために大切に活用させていただきます。ありがとうございました。



## 交通安全情報

### 春の全国交通安全運動 4月6日～15日

ドライバーはデイルイト運動を実践し、夜間はハイビームに切り替え、車が来ている事を歩行者や自転車利用者に知らせましょう。

歩行者や自転車利用者は無理な横断を控え、反射材等を利用し存在を知らせましょう。

（平成26年2月末の交通事故累計）

	H 26年	H 25年	増減数
発生件数	0	14	- 14
死者数	0	0	0
傷者数	0	22	- 22

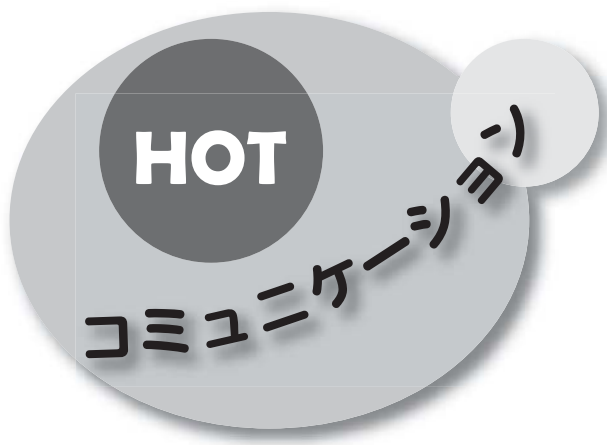
### ■人の動き 3月1日現在 ■ （ ）は前月との比較

人口	17,521 人	(41人減)
世帯	7,642 世帯	(11世帯減)
男	8,493 人	(24人減)
女	9,028 人	(17人減)

# 広告

# 広告

# 広告



### 音楽交流を深め合う



当別アンサンブルファミリーと当別中学校吹奏楽部の合同コンサートの開催されました。

当別アンサンブルファミリーの声掛けにより実現した今回のコンサートは、当中吹奏楽部の生徒達にとっても良い刺激となり、先輩達との練習で演奏技術に磨きがかかりました。

当日は、クラシックから演歌メドレーまで、様々な曲が演奏されました。また、ソロパートを演奏した生徒達は緊張しながらも素敵な音色を奏で、会場からは温かい拍手が送られていました。

(3月10日)

### 有名なキャラクターも



折り紙グループ・オリーブ(大口弘美代表)主催の折り紙教室がゆとろで開催されました。

今回で5回目となる折り紙教室は、実用的な小物からキャラクターなど、1枚の折り紙から作り上げる楽しさを伝えようと14名が参加しました。参加者は、講師の手元を見逃さないように、一折ずつ確認をしていました。

大口代表は、「世代を超えて楽しめるのが折り紙の魅力です。1枚の平面から立体に折りあげた時の達成感、感動を多くの方にも体験して欲しいですね。」と話していました。

(3月13日)

### 教育実践奨励表彰受賞



レディース・ハーモニー(堀内教子代表)の音楽活動による地域文化活動に対し、石狩管内教育実践奨励表彰が贈られました。

これは、姉妹都市大崎市の岩出山スコレハウス合唱団との音楽交流、各種催しへの積極的な参加、合唱を通じた地域の音楽活動の普及と発展、並びにより多くの人に合唱の魅力を伝える取り組みが評価されたものです。(2月12日)



夢と希望を胸に



町内各小中学校で卒業式が行われました。弁華別中学校（浅田<sup>まこと</sup>校長）では6名が卒業証書を授与され、3年間、仲間と共に学び過ごした校舎を巣立っていきました。

お別れの言葉では、卒業生が1人ずつ、中学校生活の思い出や、後輩達や先生、そして保護者への感謝の気持ちが語られました。

卒業生の中川奈美さんは、「将来は、報道関係の仕事をしてみたいと思う。自分の夢に向かって、これからも頑張ります。」と話していました。ご卒業の皆さんおめでとうございます。

(3月13日)

農業観光推進へ



町内の農業者や飲食店、宿泊施設などの事業者で構成される「当別グリーンツーリズム協議会」が設立されました。

当別新産業活性化センターが中心となり、修学旅行生や観光客を対象に農業体験、ファームステイ、日帰りツアーなどの観光メニューを提供し、当別町の新たな農業観光の掘り起しを行う予定です。

会長に就任したJA北いしかりの川村義宏さんは、「賛同者を募りながら、農業はもちろん、町全体が活性化できるよう互いに協力しながら、事業展開を図っていききたい。」と話していました。

(3月14日)



## 今月・来月上旬の予定

日時	行事	場所	詳細・問合せ
4 / 3 (木) 7:55 ~ 8:10	バス送迎検診	ゆとろ	福祉課 (ゆとろ内・☎ 23 - 2346)
16 (水) 13:00 ~ 15:00	歯科健診・フッ素塗布	ゆとろ	福祉課 (ゆとろ内・☎ 23 - 2346)
25 (金) 13:00 ~ 14:00	1歳8ヵ月児・3歳児健診	ゆとろ	福祉課 (ゆとろ内・☎ 23 - 2346)
5 / 8 (木) 13:00 ~ 14:00	4ヵ月児・10ヵ月児健診	ゆとろ	福祉課 (ゆとろ内・☎ 23 - 2346)
8 (木) 13:45 ~ 14:00	BCG 予防接種	ゆとろ	福祉課 (ゆとろ内・☎ 23 - 2346)
14 (水) 7:55 ~ 8:10	バス送迎検診	西コミ	福祉課 (ゆとろ内・☎ 23 - 2346)

**検(健)診** いずれも、事前の申込みが必要です。

種類	内容	詳細・申込み
各種がん検診(集団・個別)	胃・肺・大腸・子宮・乳がん検診を実施しています	福祉課 (ゆとろ内・☎ 23 - 2346)
肝炎ウイルス検診	B・C型肝炎ウイルス検診	
特定健診	当別町国民健康保険加入者で、40～74歳の方	住民課 (☎ 23 - 4044)
後期高齢者健診	後期高齢者医療加入者の方	

**予防接種** 下記医療機関へ事前の予約が必要です。子どもが接種する時は母子健康手帳を持参して下さい。

種類	内容	詳細・問合せ
4種混合・ポリオ・DPT・ヒブ・ 小児肺炎球菌・MR・DT・子宮頸がん	4種混合はDPTとポリオ、 DPTはジフテリア・百日せき・破傷風、 MRは麻しん・風しん、DTはジフテリア・破傷風	福祉課 (ゆとろ内・☎ 23 - 2346)

**実施医療機関** 当別町国保加入者で、40～74歳の方の特定健診については、下記医療機関と江別市立病院、北海道医療大学病院(あいの里)、北海道対がん協会札幌がん検診センターで受診できます。各種がん検診については、お問合せ下さい。

医療機関名(五十音順)	電話番号	検(健)診			予防接種		
		肝炎ウイルス (B・C型) 検診	特定健診	後期高齢者 健診	4種混合・ポリオ・ DPT・ヒブ・ MR・DT	小児 肺炎球菌	子宮 頸がん
おくやま内科・外科クリニック	27 - 5522	●	●	●			●
勤医協当別診療所	23 - 3010	●	●	●	●		
近藤医院	23 - 2021	●	●	●	●	●	●
さわざき医院	25 - 2055	●	●	●	●	●	
スウェーデン通り内科循環器科クリニック	25 - 3151	●	●	●	●	●	●
とうべつ整形外科	25 - 5040						●
とうべつ内科クリニック	22 - 1313	●	●	●			
堀江病院	22 - 3111	●	●	●			

窓口はこちら ■福祉課：保健サービス係 (ゆとろ内・☎ 23 - 2346) ■住民課：国保・後期高齢者医療係 (☎ 23 - 4044)

広 告

広 告



## 救急当番医（内科系）

日	月	火	水	木	金	土
		4/1 近藤	2 さわざき	3 勤医協	4 堀江	5 堀江
6 とうべつ内科	7 堀江	8 堀江	9 スウェーデン	10 近藤	11 さわざき	12 勤医協
13 さわざき	14 堀江	15 とうべつ内科	16 堀江	17 堀江	18 スウェーデン	19 近藤
20 堀江	21 勤医協	22 堀江	23 堀江	24 とうべつ内科	25 堀江	26 堀江
27 スウェーデン	28 近藤	29 さわざき	30 勤医協	5/1 堀江	2 堀江	3 とうべつ内科
4 堀江	5 堀江	6 スウェーデン	7 近藤	8 さわざき	9 勤医協	10 堀江
11 堀江	12 とうべつ内科	13 堀江	14 堀江	15 スウェーデン	16 近藤	17 さわざき

- 月～金曜日 19時～21時
- 土曜日 14時～17時
- 日曜日・祝日 9時～12時、14時～17時

### ■ 江別市夜間急病センター（江別市錦町14-5）

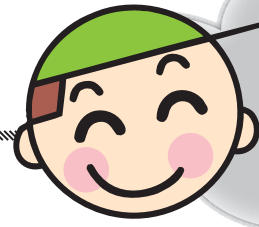
内科・小児科の急病の方の診療をします。  
 受付時間：18時30分～翌朝6時30分（年中無休）  
 電話 011-391-0022

### ■ 小児救急電話相談

症状に応じた助言を医師や看護師から受けられます。  
 受付時間：19時～23時（年中無休）  
 プッシュ回線 #8000  
 ダイヤル回線 011-232-1599  
 携帯

### ■ 北海道救急医療情報システム

休日・夜間当番医や診療科目、地域・夜間を指定して受診可能な医療機関を検索できます。  
 フリーダイヤル 0120-20-8699  
 携帯 011-221-8699  
 FAX 案内サービス 011-272-8699  
 URL <http://www.qq.pref.hokkaido.jp>



## いきいき 健康生活

### あなたは、「ロコモ」大丈夫？

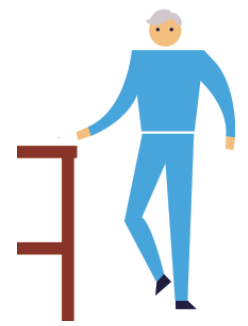
筋肉や骨、関節等の機能の低下で、立つ、歩く等の、移動に必要な能力が低下している状態をロコモティブシンドローム（ロコモ）といいます。

### あなたの「ロコモ」チェック！

- 1つでも当てはまればその可能性があります。
- ① 家の中でつまずいたり、滑ったりする。
  - ② 階段を上がるのに手すりが必要である。
  - ③ 15分くらい続けて歩くことができない。
  - ④ 横断歩道を青信号で渡りきれない。
  - ⑤ 片足立ちで靴下がはけない。
  - ⑥ 2kg程度（牛乳パック2本分程度）の買い物をして持ち帰るのが困難である。
  - ⑦ 家のやや重い仕事（掃除機の使用、布団の上げ下ろし等）が困難である。

### 「ロコモ」予防は？

生活の中で運動を取り入れ、筋力アップをすることが大切です。転倒に注意し、何かにつかまっの片足立ちを左右1分ずつ3セット等、生活にプラス10分の体操や、歩くことも効果があります。



心配のある方は、整形外科専門医のチェックを受けることをお勧めします。体力アップの教室（介護予防事業：はつらつ元気教室）も行っています。

▼詳細 福祉課保健サービス係  
 （ゆとろ内・☎23-2346）

# 広 告



## 春の風物詩！？融雪剤散布

3月12日 東裏

一面に広がる雪景色に突如、現れた何本ものタイヤと黒い線。町内の各農業者の圃場<sup>ほじょう</sup>では雪解けを早め、春の農作業を遅延なく進めるため融雪剤散布を行いました。

東裏地区の大塚農場では、11日から散布が始まり、約3日間かけて作業が行われました。大塚慎太郎さんは、「今年も雪が多かったので、雪解けが遅れないか心配です。これからの天候に期待したいです。」と作業を進めていました。

## 雪と氷の世界に 9,125 名来場

## アイスヒルズホテル in 当別

2月1日～3月15日 スウェーデンヒルズ



最終日も続々と来場者が訪れていました。