

講座

当別産大豆で作る 「とうふ講習会」に参加を

当別町生活改善実践グループ連絡協議会では、「とうふ講習会」を開きます。

講習会では、当別産の大粒大豆を使って豆腐を作ります。また、女性農業者との交流を深め、地場農畜産物についての談話もあります。

▼対象 町内在住で、食と農に関心のある方。

▼日時 3月11日(火) 9時45分～12時

▼場所 白樺コミュニティセンター(白樺町)

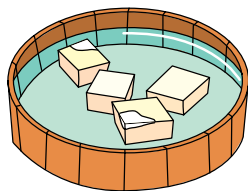
▼内容 とうふづくり実習、試食・懇談会。

▼定員 25人(当日参加希望者については、見学・試食のみ可)

▼参加費 無料

▼申込期限 3月5日(水)

▼申込先・詳細 当別町生活改善実践グループ連絡協議会事務局(宮本早苗・☎/FAX 6-2363)



催事

かんじき・歩くスキーで 「道民の森」を歩いてみませんか

道民の森活動促進センターでは、かんじきや歩くスキーを使って森林を散策する「早春の道民の森を歩いてみよう」を開きます。

友人・知人を誘い合わせの上、多数参加ください。

▼対象 小学生以上(小学生は保

護者同伴)

▼日時 3月21日(金) 10時10分集合、10時30分スタート。

▼集合場所 道民の森神居尻地区宿泊施設「やすらぎ棟」前広場

▼コース 森の中をゆっくり歩きます。

▼募集人数 スキー・かんじき合わせて先着100名(30名までかんじきの貸し出しがあります。)

▼集合方法 駐車スペースの関係で、マイカーなどの乗り合わせでお越しください。

※道民の森活動促進センター(西町)から、送迎用のマイクロバスが運行します。

▼申込方法 電話かFAXで、住所・氏名・バスの利用の有無、また、かんじきで参加者の方は貸出し希望の有無を同促進センターに連絡の上、申し込みください。

▼申込期限 3月11日(火)

▼用具・食事 歩くスキー用具(ワックスを含む)、昼食は各自で用意願います。

▼その他 当日、任意保険の加入を受け付けます。(1人200円)

▼詳細 同促進センター(西町・☎2-2151/FAX 2-0551 担当=高橋、藤田)

その他

事業主の皆さんは相談を 労働条件整備に関すること

全国労働基準関係団体連合会北海道支部では、事業主を対象に、労働時間・賃金・就業規則など労働条件に関する様々な相談を無料で行っています。電話での相談も受け付けていますので、気軽に利用ください。

▼相談日 毎週火曜・木曜日

▼場所 全国労働基準関係団体連

合会北海道支部内「労働条件管理支援コーナー」(札幌市北区北7条西2丁目東京建物札幌ビル)

▼受付時間 10時～12時、13時～16時(労働条件管理支援コーナーで相談を希望する方は、事前に連絡ください。)

▼相談内容 募集・採用から退職までの労働条件に関すること。

▼相談担当者 専門の労働条件管理アドバイザー

▼申込・問合せ 同支部労働条件管理支援コーナー(☎011-700-3337)

その他

寄贈にご協力を 使わなくなった鯉のぼり



LOVEパンケ(辻野浩代表)では、街を通る人に河川に親しんでもらうため、花壇の設置などのボランティア活動を行っています。

その一環として、今年も、弥生と幸町の間パンケチュウベシナイ川に鯉のぼりを設置することを計画しています。

皆さんの自宅で使わなくなり、物置で眠っている鯉のぼりがありましたら是非、寄贈願います。

▼問合せ・受付先

寄贈していただける鯉のぼりをお持ちの方は、4月12日(土)までに、商店街活性化センター「あえ〜る」(弥生・5-5116)へ持参願います。

「し尿汲取り」の 申込み・支払方法が変わります

4月1日から、し尿汲取りの申込み先・料金の支払い先が、役場窓口から次の通り変わります。

▼申込み先 (有)当別清掃社(受付専用電話・☎2-3056)

▼受付時間 9時～16時

▼汲取り料金 (有)当別清掃社へ、作業終了時に現金でお支払いください。不在などで支払いができない場合は、指定口座への振込み、または会社まで現金を持参の上、お支払いしていただくことになりました。

※現在お持ちの「し尿汲取券」は、現金で精算するときに使用できますが、早めにお使いください。

▼詳細 住民課環境衛生係(☎3-2503)

環境

不法投棄を止めて 家電リサイクル法の厳守を

平成13年4月から家電リサイクル法がスタートし、テレビ・冷蔵庫・洗濯機・エアコンの処分には費用負担が伴うようになって以来、不法投棄が増えています。

不法投棄は犯罪行為であり、私たちの生活環境を汚すだけでなく、その処理には皆さんの税金が使われています。不法投棄を見かけた方は警察、または住民課環境衛生係まで連絡ください。

豊かな環境を次の世代に引き継ぎ、適切な分別で再び資源として活用するために、リサイクルに必要な経費の負担について、ご理解・ご協力をお願いします。

蛍光管のリサイクルに協力ください

現在行っている電池のリサイク

ルに加えて、4月1日から「蛍光管」も貴重な資源としてリサイクルの取り組みを開始します。

収集時の蛍光管の破損を防ぐため、購入時の紙筒または箱に入れて「燃えないごみ」の収集日に排出してください。

▼問合せ 住民課環境衛生係(☎3-2503)

環境

ダイオキシン類の 測定調査結果

昨年11月30日に完成した江別市新ごみ処理施設「江別市環境クリーンセンター」に関わる公害防止協定に基づく調査を、当別町と江別市が、それぞれ同じ位置で実施した結果をお知らせします。

▼調査日

①平成14年度

当別町 大気＝平成14年7月10日～11日、土壌・水質＝7月15日

江別市 大気＝平成14年10月9日～10日、土壌＝10月9日、水質＝7月9日

②平成13年度

当別町 大気＝平成13年7月10日～11日、土壌・水質＝7月10日

江別市 大気＝平成13年9月3日～4日、土壌＝9月3日、水質＝10月3日

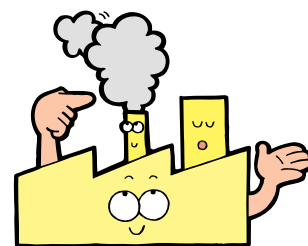
▼調査地点

太美地区 太美汚水処理センター

川下地区 八幡第一排水機場

水質調査 八幡最終処分場

▼調査結果 表の通り



調査項目	調査地区	調査実施区分	調査結果		環境基準
			調査結果	年平均値	
大気 (pg-TEQ/m ³)	川下地区	13年度	当別町	0.015	0.037
			江別市	0.058	
		14年度	当別町	0.017	0.031
			江別市	0.044	
	太美地区	13年度	当別町	0.026	0.034
			江別市	0.041	
14年度	当別町	0.012	0.025		
	江別市	0.037			
土壌 (pg-TEQ/g)	川下地区	13年度	当別町	0.16	0.73
			江別市	1.30	
		14年度	当別町	0.16	0.17
			江別市	0.17	
	太美地区	13年度	当別町	0.24	1.42
			江別市	2.6	
14年度	当別町	0.55	0.78		
	江別市	1.00			
水質 (pg-TEQ/l)	八幡最終処分場	13年度	当別町	0.55	0.39
			江別市	0.23	
		14年度	当別町	0.45	0.38
			江別市	0.31	