

広報

もっと身近に もっと知りたい

2013

5

May

# とべ



特集

おいしい水をいつまでも・・・2

現代を生きる

当別音頭を守る会・・・10

4月1日 当別町水道事業受水式にて：当別音頭

# おいしい水を

日々の生活に欠かすこ  
私達の先人は開拓当時、湧  
生きるために『水』を求め

“当別ふくろう湖”を原水とする当別浄水場で作られたミネラル  
質豊富な水道水を、町内の各家庭に安定して供給することが出来る  
ようになりました。暫定的な水利権が、開町以来初めて安定水利権  
での供給が可能となったのです。

新たな水道水が供給されることを、町民の皆さんと共に祝うため  
に平成25年4月1日に「受水式」に合わせて、この喜びを分かち  
合うために、当別町無形文化財第1号に指定した「当別音頭」を守  
る会の皆様に踊って頂きました。

# 正しいつまでも

とのできない『水』

水を探し、井戸を掘り、

てきました。

新しい水道水を、将来にわたり札幌市、小樽市、石狩市の市民にも、安全でおいしい水道水として供給するために、私達当別町民が当別ふくろう湖の周辺を衛生面、環境面において常に気配りして清潔に保って頂くことをお願いします。

皆さんのその協力に“当別ふくろう湖”が感謝して、開拓以来46回も大洪水に悩まされ続けてきた当別を、水害から守ってくれるでしょう。

当別町長 泉 幸俊 考

## 水道事業と当別ダムの経緯

当別町は町民に、安定した水道水を供給するため、国、道との協議を重ね当別ダム建設に向け、各種説明会や会議を758回、昼夜にわたり開催してきました。4月1日に当別浄水場から水道水が供給されるまでの経過を年代順にまとめてみました。



昭和54年当別ダム建設予定地視察  
(開発庁事務次官)

- 昭和27年 当別町簡易水道創設事業 (水源：地下水)
- 38年 当別町第1次上水道拡張事業 安定水利権確保  
(水源：当別川 1,584 m<sup>3</sup>/日、計画給水人口 8,000 人、4月の人口 19,697 人)
- 45年 北海道が当別ダムの予備調査開始**  
当別町第2次上水道拡張事業を計画 安定水利権での増量は不可能と判断
- 48年 当別町が暫定豊水水利権での許可申請  
当別町第2次上水道拡張事業実施  
(水源：当別川 7,920 m<sup>3</sup>/日、計画給水人口 20,000 人、4月の人口 17,854 人)
- 54年 北海道が石狩川水系当別川総合開発事業 (当別ダム建設計画) を公表
- 55年 北海道が実施計画調査開始  
北海道、札幌市、小樽市、石狩町 (現在石狩市) 及び当別町で構成する  
石狩西部広域水道促進協議会発足
- 平成 3年 北海道が石狩西部地域広域的水道整備計画策定
- 4年 石狩西部広域水道企業団設立**  
当別ダム建設事業着手  
北海道と当別町とが当別ダム建設事業に関する協定締結  
(水没による補償戸数 58 戸、補償面積 639ha)
- 8年 北海道と当別町とが当別ダム水源地域対策に関する協定締結
- 16年 当別ダム建設事業全体計画変更
- 18年 当別ダム建設事業第2回全体計画変更
- 20年 当別ダム本体工事着工**
- 21年 当別ダム定礎式
- 23年 当別ダム本体の建設工事完了
- 24年 当別ダム試験湛水  
当別ダム完成 (10月7日)
- 25年 石狩西部広域水道企業団当別浄水場から水道用水供給開始**  
(4月1日：小樽市、石狩市、当別町)



## 水にまつわる苦労と喜び

『水』は開拓以来、重要なキーワードとして記録に残されており、それは、当別ダム completionまで私たちの苦労と不安そして希望でした。現在に至るまで、当時の水道事情を知る住民の方、実際に水道水を使用されている方、そして、『水』と関係の深い方からお話を伺いました。

### 汗水流して『水』を届ける

昭和34年から簡易水道事業に携わりました。簡易水道の水源は、井戸(地下水)なので、大雨が降ると泥水などが流入しないように大きな蓋をしたり、ポンプは水に浸かると壊れるのでリヤカーに積み込み、土地の高い所に運びました。結局、水が引くまで2,3日かかり、復旧まで断水せざる得ない状況も過去にありましたね。冬も水道がよく凍結したり、管が破裂したり…修理は毎日行っていました。各地域に水道拡張を行うとき、当時は施工業者が無かったので職員自らが、つるはしを持って工事を

行っていましたね。朝から夕方まで現場での作業が数年続いていましたが、農家の方も当時は手伝ってくれたんです。

印象に残っているのは、水道管工事の時に数メートルもある流木が出てきたことです。開拓当時から河川の氾濫は起きていた証拠だと思いましたね。1年365日、不測の事態に備え、夜間・休日交代で勤務していました。非常に忙しい現場でしたが、町民の皆さんに喜ばれ、感謝された時の嬉しさは、自分にとって良き思い出でもあり誇りでもあります。



昭和28年簡易水道時代の様子  
町内に数箇所設置された供用水栓(写真中央)を共同で使用していました。



栄木俊男さん(末広)  
(元役場職員)

### 町民の命と財産を守る『水』



瀬戸 脩さん(元町)  
(元当別消防署長)



昭和34年 家屋火災の記録写真

昭和38年に当別町消防本部・当別消防署に奉職し退職するまで数々の火災現場で消火活動を行ってきました。

その当時、簡易水道が整備されていましたが消火栓や防火水槽の設置が進んでいなかったため、川から水を汲み上げ消火活動にあたっていました。特に渇水期や河川が凍る冬にかけては水源確保にホースを20本以上延長し、隊員も大変苦勞しましたね…。過去に消火用の水源不足で延焼させた事もあり大変悔しい思いをしました。

また、記録によると水利不足で大惨事となった「当別大火」は昭和26年に市街地が火の海となり、当時の新聞にも残っていますが、29戸が焼失した火事で、やはり消火するための水を確保するのに苦戦したそうです。

消防隊員にとって水とは、町民の命と財産を守るために最も必要であり、当別浄水場から供給されている水道水は町民の生活水である一方、消火活動で使用する大事な水でもあるのです。

## 水にまつわる苦勞と喜び

### 河川の氾濫と農業被害

昔は、ほとんどの家庭が井戸水を使用していましたが、味や匂いも異なり、子どもにミルクを飲ませようとしても嫌がって飲んでくれませんでした…。結婚した当時は家庭に慣れる前に、その家の井戸水に慣れるまで大変だった…。今では笑話になりますけどね。治水に関しては雪解け時期や雨期にトヨベリ川が氾濫、その都度、水害が起きて田畑は全て水没、刈り取った麦が流され、その光景に茫然と立ち尽くして…。秋の収穫時

は、もちろん収量が無く農協から天災資金を借りて生活しました。農家にとって水害とは何よりも恐ろしいものなのです。当別ダムが完成して治水が万全となり、水害の不安から解放されたことは本当に喜ばしいことだと思います。

阿部正幸さん  
則子さん  
(当別太)



昭和 36 年 当別太トヨベリ川の水害



昭和 36 年 当別市街地の浸水の様子

### 子どもの離乳食作りにも

横山美保さん (若葉)  
あおい  
碧ちゃん



昨年、札幌市から当別町に引っ越して来ました。以前に住んでいた所の水と比べてみると美味しいお水だと思います。普段の調理や子どもの離乳食を作る時も水道水を使用しています。水質とか詳しい内容は分かりませんが、子育て

を行う親として生活に関する「安全・安心」って少なからず気になる部分ですよ。新しい浄水場ができ、いつまでも将来の子ども達のためにも美味しい水を届けて欲しいと思います。これからの当別町に期待しています。

### 自慢できる水道水です



佐藤信廣さん (獅子内)  
しげるさん

新しい水道水を飲んで、サラッとした印象を受けましたし、お風呂に入った時も「やさしい水だな」と思いましたね。井戸水で生活していた当時、濁りや金気が多く洗濯が大変でした。水道ができた時は嬉しかったです。10年以上前から、体験農業を行い蕎麦打ちや豆腐作りを体験

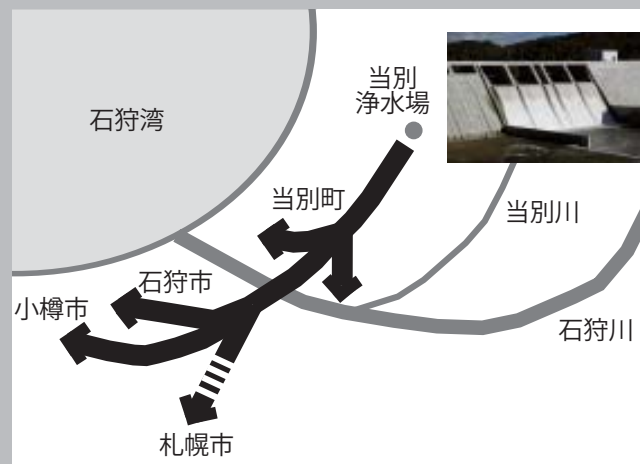
して頂いています。大豆やにがりにも拘っていますが、やはり水が重要なんです。新しい水道水で作った豆腐は風味がひき立った味に仕上がりました。安定しておいしいお水が使える、飲むことができる幸せは、町の誇りではないでしょうか。

当別町で生まれた「水道水」は小樽市、石狩市、そして将来的に札幌市へ供給されます。

「当別ふくろう湖」は大きな財産であり、私達にはいつまでも大切にしなければならない大きな責務があるのです。



水道水の供給経路図



# 利用できます！ 町内スポーツ施設

町内の屋外スポーツ・プールがオープンします。  
楽しく、健康的に利用しましょう。

## 5月からオープンの施設

- ・若葉球場・阿蘇公園少年野球場
  - ・あいあい公園少年野球場・白樺テニスコート
  - ・栄公園テニスコート・遊遊公園テニスコート
  - ・あいあい公園パークゴルフ場
  - ・フラワーパークゴルフ場
  - ・河川敷ゲートボール場・遊遊公園多目的芝生広場
- ※融雪状況等により、各施設のオープン日が異なる場合があります。詳細はお問い合わせください。

▼使用料 無料

▼申込み・詳細

各施設の大会利用・団体利用には事前申込みが必要となります。各受付窓口で備付けの申請書に必要事項を記入のうえ、利用予定日の1週間前までに提出してください。なお、各パークゴルフ場の個人利用については、事前申込みの必要はありません。

各テニスコートの個人利用は、コート入口の鍵が必要となりますので、使用前に各窓口まで取りにきてください。

▼受付窓口

■あいあい公園・遊遊公園内施設

⇒西当別コミュニティーセンター (☎ 26 - 3300)

■河川敷ゲートボール場・遊遊公園多目的芝生広場

⇒建設水道部建設課管理住宅係 (☎ 23 - 3197)

■その他の施設

⇒総合体育館 (☎ 22 - 3833)



遊遊公園



若葉球場



フラワーパークゴルフ場

## 当別小学校水泳プール

▼期間 6月4日(火)～9月4日(水)

▼時間 10時～12時・13時～20時

※小学生は17時まで、中学生は18時までの利用となります。

▼休館日 毎週月曜日・8月15日、16日

▼使用料

区分	個人使用		専用使用料
	1回	回数券(12回分)	1コース(25m・1時間)
高校生	200円	2,000円	400円
大学生・一般	300円	3,000円	600円

※中学生以下は無料です。

※未就学児の利用には、保護者の同伴が必要となります。なお、同伴の保護者の方は無料となります。

▼問合せ 町教委社会教育課スポーツ振興係  
(総合体育館内・☎ 22 - 3833)

## ラジオ体操もスタート

ラジオ体操で爽快な一日を始めませんか？

▼場所 阿蘇公園

▼期間 5月5日(日)～10月下旬まで

▼時間 午前6時30分から

## 昨年のラジオ体操の様子



# 道民の森

## 5月1日オープン!

▼詳細・予約受付 道民の森管理事務所

(☎ 22 - 3911/FAX22 - 3993)

URL [http://www.do-sinrin.jp/dominno\\_mori/](http://www.do-sinrin.jp/dominno_mori/)

### 神居尻地区

催事名	開催月日と時間	対象者
森の観察会	5～10月(土・日・祝日・夏休期間) 10:30～、13:30～	どなたでも
水源の森づくり	5/1(水)～6/30(日)、9/1(日)～10/27(日) 10:30～	どなたでも
サイクリング	5～10月毎日	どなたでも(貸自転車有料)
森の工房	5～10月毎日	一部有料
木の砂場	5～10月毎日	どなたでも
道民の森作品展	5～10月毎日	どなたでも
星の観察会	5/3(金)、8/10(土)、9/14(土) 19:30～	どなたでも
山菜の日	5/19(日) 9:30～	どなたでも
登山と高山植物観察会	6/2(日) 9:00～	どなたでも
森のようちえん	6/16、7/14、8/18、9/22(全て日曜日) 10:00～	・要予約 ・幼児と親15組(一部有料)
野鳥観察会	5/26(日) 9:30～11:30	どなたでも
夏休み工房「森の教室」	7/30(火)～8/2(金) 10:00～16:30	どなたでも(一部有料)
ステンドグラス体験 in「森の教室」	7/28(日) 10:00～16:30	予約20名(要材料費)
森っ子クラブ	9/28(土)～29(日) 10:00～(1泊)	親子40名(有料)
キノコの日	9/29(日) 9:30～	どなたでも
オリジナルリース作り	10/5(土)・6(日) 10:00～16:30	予約20名(要材料費)

### 一番川地区

催事名	開催月日と時間	対象者
稚魚の放流	6/16(日) 10:00～	どなたでも
森のクッキング	7/7(日) 10:30～	予約30名(要材料費)
森の七夕まつり	8/7(水) 15:00～	どなたでも

### 青山ダム地区

催事名	開催月日	対象者
森のパークゴルフ大会	9/13(金) 9:00～	予約100名(有料)

### 牧場南地区

催事名	開催月日	対象者
ハーブティーの試飲	6～10月毎日 9:30～16:30	どなたでも
森と健康とハーブ を楽しもう	6/1、7/13、9/7 (全て土曜日) 10:00～	予約30名 (一部有料)
草木染め教室	7/21(日) 10:00～	予約20名 (要材料費)

### 月形地区

催事名	開催月日	対象者
キノコの森づくり	5/5(日) 9:30～	予約30名
木工作	5～10月 9:30～、13:30～	予約30名(有料)
陶芸	5/1(水)～10/6(日) 9:30～、13:30～	予約20名(有料)



森の工房



森の観察会



星の観察会



補助します！

# 生ごみ堆肥化容器（コンポスト） ごみ飛散防止ネット（カラスネット）

町では、生ごみ堆肥化容器（コンポスト）やごみ飛散防止ネット（カラスネット）の購入に対して補助しています。  
▼問合せ 環境生活課環境対策係（☎ 23 - 2503）

補助対象	生ごみ堆肥化容器(コンポスト・10%以上)	ごみ飛散防止ネット(カラスネット)
補助対象者	町民の方 (ただし、過去7年間に本制度による補助を受けていない方で、1世帯につき1個)	町内会
補助率	販売価格(消費税及び地方消費税を含めた額)の2分の1以内。ただし、補助上限額3,000円。	

## ■ 補助申請の流れ

### ① 補助金の申請

製品購入前に申請書に必要な事項を記入し押印の上、役場環境対策係又は太美出張所に提出してください。

### ② 交付決定

決定通知書を申請者へ送付します。



### ③ 製品の購入

送付された通知書の裏面の委任状に記名・押印の上、記載された期限までに下記登録販売店で購入。支払いは自己負担分のみです。

## ■ 登録販売店 ※製品によっては取り寄せになる場合もあります。事前に各販売店にお問い合わせください。

山田産商（☎ 23 - 2113）、泉亭産業（☎ 23 - 2277）、ふじや覚張商店（☎ 23 - 2031）  
ツルヤ当別店（☎ 23 - 4000）、北友（☎ 26 - 2164）、北石狩農協（☎ 23 - 2530）

“当別のおいしい！”を育てる

ぶらんでり

# 今年度のとうべつ Brandeli' 認証品を募集！

当別新産業活性化センターでは、平成23年度から地域ブランドの創出を目指した「とうべつ Brandeli' 認証制度」を実施しており、現在14品を認証品として認定しております。

今年度も新たな認証品の募集を行います。

### ▼応募対象品

当別町で生産された農畜産物を主原料として製造された加工食品が対象です。

▼募集期間 5月13日（月）～6月14日（金）

### ▼応募方法

応募に当たっては、申請書などの提出が必要となります。申請要件や申請方法など詳細につきましては、問合せ先までご連絡ください。



▼問合せ 一般社団法人 当別新産業活性化センター（JA北いしかり内・☎ 27 - 5452）

《業務時間》月曜日～金曜日 8:30～17:00



当別町水道事業受水式にて(4月1日)

文学碑「石狩川」献花式



## 郷土芸能を後世に伝える

# 当別音頭を守る会

地域文化の発展のために

**当別町**で第1号となる無形文化財に指定された「当別音頭」を各種行事で披露している当別音頭を守る会。これまでの活動内容と今後の抱負について、代表の村上スミ子さんと佐藤しげるさんからお話を伺いました。

**郷土芸能**として「当別音頭」を多くの町民に伝承、継承するために、各種イベントや町内会の行事、小学校の運動会にも参加し披露しています。踊りを通して地域の方々とのコミュニケーションを図りたいと考えており、お声掛けいただければ、喜んで参加させていただきます。子ども達や若い方に当別音頭をもっと知っていただきたい。昔、開催されていた産業祭りでは、男女問わず誰もが参加して踊っていました。

**発足**は平成14年7月2日、当時は約240名の会員がいましたが、現在は130名ほど。平均年齢も60代から70代の方がほとんどで、今後、どのように後継者を育てていくかがこれからの課題です。活動を末永く継続

していくために、1人でも多く会員が増えてくれると嬉しいです。毎月、第1火曜日に2時間ほど稽古をしています。入会をしていない方でも見学したり、参加することも可能なので興味があれば気軽に連絡して下さい。大人に限らず、若者や子どもにも是非、参加していただき踊りを覚えて欲しいですね。

**全日本**民謡指導者連盟「たのしい民謡」に選ばれた平成23年は、全国の民謡愛好家や指導者1,000名が集まった研修会での披露やビデオ撮影、指導も行いました。これをきっかけに全国に自慢できる民謡にもなりましたね。だからこそ私達はいつまでも「当別音頭」という火を絶やさぬよう「守る会」として誇りを持ち、これからも活動を続

けていきたいと思っています。私達の願いは、当別の民謡を全町民が踊れる日が来ることです。

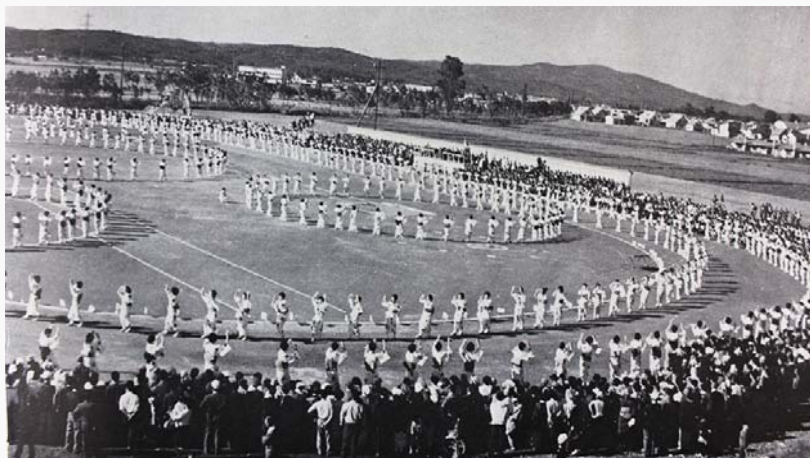
(無形文化財指定までの経緯)

「当別音頭」を郷土芸能として末永く伝承・保存し、町の芸術文化の振興にも継続的に寄与していくために、教育委員会は町長の支持を受け、本年2月に当別町文化財調査審議会へ諮問しました。

その後、教育委員会は同審議会の答申を受け、第4回定例会にて指定しました。今後は、町をあげて、「当別音頭」を保存・継承すべく伝承・普及活動を進めながら、町民の郷土愛を高め、文化の充実・発展と町づくりに大きな役割を果たすことが期待されます。(4月10日取材)

当別音頭を守る会

(村上代表：090-8270-8418)



当別町開基100年式典(昭和45年) 婦人会の方による「当別音頭」の披露

## 【多目的ホール】

### 菊づくりをはじめませんか 初心者向け講習会

▼日時 6月1日(土) 13時30分～15時

#### ▼内容

さし芽から、小鉢、中鉢、大鉢への移植の仕方。大菊(各種 三本立、一本立、ダルマ、福助) 懸崖、前垂れ、小菊の作り方等。作品は文化祭(11月)に展示します。

▼参加料 無料(参加者には菊の苗を提供します)

▼問合せ 清野(☎22-3452)

## お知らせ

### みなさんお待たせしました! 野菜や山菜が入荷!

■ 毎年大好評・当別の新鮮アスパラが5月上旬より、入荷します。地方発送も受け付けているのでみなさん是非お買い求めください。

■ うど、コジャックなど山菜も入荷します。また、春採りのみずみずしいニラ、レタス、中旬にはきゅうりも販売します。

■ ガーデニングの季節到来! ハーブ苗・花苗・野菜苗も数多く取り揃えています。

※培養土・たい肥もご用意しています。

## 当別観光情報プラザ【FIKA】フィーカ

〔5月のギャラリー〕

### 「心のくすり」植物エネルギー写真展

▼作品提供 北海道医療大学准教授 堀田清

▼内容 エネルギーいっぱいの春の芽出しの写真展示です。

▼期間 5月9日(木)～30日(木)

▼問合せ FIKA(☎27-5388)

〔情報発信中!〕

ふれあい倉庫とFIKAの情報は町民ポータルサイトのブログで随時更新していますので、ぜひご覧ください。

<町民ポータルサイト>

<http://portal.town.tobetsu.hokkaido.jp/>

▼問合せ ふれあい倉庫(☎27-6600)

FIKA(☎27-5388)

商工課(☎23-3129)

続

## 町長の日記

平成25年4月20日(土)

今日は暦の上では「穀雨<sup>こくう</sup>」で田畑を潤す春雨が煙るように降る日である。

私は暦の大安とか仏滅など吉凶はあまり気にしないが農家育ちなので祖父母がよく話していた半夏生、二百十日、土用、穀雨など節気の代表的な事は子供心に関心を持っていた。

生家は獅子内の山際でもう古い家だったが裏山から清水が流れ出る家の前の小川が好きだった。

手押しポンプで汲む水は綺麗で冷たくて豊富で時折り生振から来る上品なお坊さんが「この家の水は誠においしい」と言っておられた。

高校生の頃、父は農地が沢山ある所に家を新築した。

そこは掘り抜き井戸が年中自噴していて営農上は何かと便利だった。

私が現在の家を建てた時は掘り抜き井戸と水道の両方を使い分けてきたので、私はずーっと水には恵まれてきたから、子供の頃、当別市街の親戚へ行くと時々飲み水が不足している状況が子供の私には理解できなかったが、祖母が水を拝むような仕草をしていた意味が段々分かってきた。

当別は70kmもの長い当別川が流れていて、それに80本くらい支流がつながって昔から大雨が降る都度、水害になるほど水があるのに町が水道事業を実施しようとしたら国が当別町は水田農業に沢山の水を使用しているから川の正常な状態を保つ為に維持用水が足りなくなる状況なので、近藤町長時代に許可している8,000人分以上の水道用水が必要ならダムを造って水を貯めなければ許可出来ない。と言われて上口町長はダムを造る決断をしたのだった。

勿論、町議会は全員一致して強力に支持した。

北海道には170くらいダムがあり、日本中で3,000以上もダムがあるが色々な事で上口町長、配野町長、伊達町長は議会と共に随分御苦労されたのを私は全て見てきた。

そして、40数年後の今年から町民はみなピンネシリの山の純水な水を飲めるようになったのである。

4月1日の受水式の朝、私と水道課の職員は歴代町長の写真が飾ってある部屋で一番水を供えて「お蔭様できれいな美味しい水が飲めるようになりました」と御報告をした。

その後、ダムの近くの浄水場広場で当別町無形文化財第1号に指定したばかりの当別音頭を60人ほどのご婦人が受水式を祝って大きな輪になって踊ってくれた。その姿は昔、私の祖母が水に手を合わせて感謝している姿のように思った。

～穀雨なりセザンヌ訪ふに良き日なり～ 名知未知男(俳人)

当別町長衆亭俊考

## 人事

### 人事異動（主査以上）

#### ■ 4月1日付け人事異動

##### 【総務部総務課】

総務課主幹（総務担当）～長谷川明

総務課主幹（人事担当）～高田訓之

##### 【総務部納税課】

納税課主幹（納税担当）～三浦明彦

##### 【総務部財政課】

財政課主幹（財政担当）～山田雅俊

管財係主査～芦川英嗣

##### 【企画部美しいまちづくり課】

美しいまちづくり課主幹

（総合調整担当）～長谷川道廣

##### 【企画部情報課】

広報広聴係長～市川雅敏

秘書係長～星野寿幸

##### 【住民環境部住民課】

住民課主幹（国保・後期高齢者医療担当）～乗木裕

国保・後期高齢者医療係主査

～渡邊大亮

##### 【福祉部福祉課】

福祉課主幹（障がいサービス担当）

～山下勝也

介護サービス係主査～有澤和久

##### 【福祉部子育て推進課】

子育て推進課主幹（子ども担当）

～森淳一

子ども係主査～押味浩子

##### 【経済部農林課】

農林課主幹（農務担当）～大畑裕貴

耕地林政係主査～山脇正人

##### 【経済部商工課】

商工課長～中谷茂実

商工課主幹（商工担当）～北村和也

商工係長～佐藤志乃ぶ

##### 【建設水道部建設課】

建設課主幹（建設担当）～白石栄次

建設課主幹（管理住宅担当）

～米山稔

建設課主幹（管理住宅担当）

～木村稔

建設係長～菅原浩二

建築係長～安藤一徳

管理住宅係長～大塚公人

管理住宅係主査～飛山朋弘

##### 【出納室】

会計管理者～吉村光雄

##### 【教育委員会管理課】

学校教育係主査～高田一魅

##### 【教育委員会社会教育課】

社会教育課長～長谷川敏

社会教育課主幹（社会教育担当）

～林成興

社会教育課主幹

（スポーツ振興担当）～須藤豪

社会教育係長～石原信登志

##### 【議会事務局】

総務係長～浦島卓

##### 【農業委員会事務局】

事務局次長～松浦悟志

#### ■ 4月1日付け新規採用者

総務課総務係～飛瀬拓郎

税務課税務係～鶴川怜騎

納税課納税係～村上諒

福祉課保健サービス係～遠藤絵美

福祉課保健サービス係～望月千尋

福祉課介護サービス係～木村慶多

上下水道課業務係～中鉢将太

#### ■ 3月31日付け定年退職者

進藤理、藤原正志、神田利信、

榮木美恵子、成澤哲也、

鈴木和子

#### ▼担当 総務課人事係

（☎ 23 - 2330）

## 気象台

### 雪融け水による川の増水と気温の変化に注意しましょう

5月の北海道は一年の内では比較的雨の少ない時期ですが、前線を伴った低気圧の影響でまとまった雨が降ることがあります。平地の雪は既に消えていますが、山岳部にはまだ多くの積雪が残っています。この状態で気温が上昇し雨が降ると山の雪解けが進み、大量の雪解け水が川に流れ込みますので、河川の増水には十分注意してください。

▼問合せ 札幌管区気象台天気相談所（☎ 011 - 611 - 0170）

## 財政

### 財政事情説明書を公表しています

町では毎年2回「当別町の財政がどのような状態にあるのか」ということをお知らせするために、収入及び支出の概況などを説明した「財政事情説明書」を公表しています。

町のホームページや役場財政課窓口で閲覧することができます。

#### ▼公表期間

5月1日（水）から1年間

#### ▼問合せ 財政課財政係

（☎ 23 - 2331）

## 試験

### 調理師試験のご案内

#### ▼試験日 8月29日（木）

13時30分～16時

#### ▼願書受付期間

5月13日（月）～24日（金）

#### ▼試験地

江別市、新篠津村に居住の方は岩見沢市。石狩市、当別町に居住の方は札幌市。

#### ▼受験料 6,700円

#### ▼問合せ

江別保健所健康推進課保健予防係（☎ 011 - 383 - 2111）

委員

人権擁護委員、行政相談委員、身体・知的障がい者相談員のご紹介

人権擁護委員は、地域住民からの人権相談を受け、問題解決のお手伝いや、家庭内の問題等の相談に応じています。

人権擁護委員



堀内 敦子 委員  
(北栄町・☎ 23 - 1608)



橋本 俊一 委員  
(美里・☎ 22 - 1610)

身体・知的に障がいのある方や保護者の方の福祉に関する相談と地域における障がいに関する相談等を受けています。

身体障がい者相談員・地域相談員



三浦 勇吉 相談員  
(春日町・☎ 22 - 0630)

行政相談委員は、行政に関する苦情や要望などの相談を受けて助言や関係機関への通知を行います。

行政相談委員



秋場 信一 委員  
(弥生・☎ 23 - 2316)



新宅 美保 委員  
(スウェーデンヒルズ・☎ 26 - 4704)

知的障がい者相談員・地域相談員



石川 清美 相談員  
(元町・☎ 22 - 2736)

募集

町子育て行動計画推進協議会  
委員を募集します

子どもたちを安心して生み育てられる環境づくりを進めるため、町が実施する施策等に対して提言をいただく委員を募集します。

▼募集人数 1名

▼任期 6月1日から平成27年3月31日

▼応募資格 子育て支援・少子化対策に関心がある町内在住者

▼応募方法 任意様式に住所・氏名・年齢・性別・職業・電話番号・応募動機を記載の上提出してください。

▼申込期限 5月20日(月)

▼申込み 子育て推進課子ども係  
(ゆとろ内・☎ 23 - 3024)

遭難事故

山菜採りの遭難事故に  
気を付けましょう

例年、山の雪解けとともに、山菜採りに伴う遭難事故が多発しています。

山に入るときは次のことなどに十分注意して、山菜採りを楽しみましょう。

・必ず天気予報を確認し、天候が悪化しそうなときは入林を控えましょう。

・単独での入林は避けて、複数で出かけましょう。

・クマの出没に注意し、足跡や糞を見つけたときは、すぐに引き返しましょう。

▼問合せ 農林課耕地林政係  
(☎ 23 - 3096)

山火事

山火事予防運動実施中

山火事の発生しやすい季節を迎えています。山中での作業や行楽時に入山する時は、次のことに気をつけましょう。

■山火事予防の注意点

・強風時、空気が乾燥している時はたき火や火入れは止めましょう。

・たき火から離れる時には、火が完全に消えているか確認しましょう。

・たばこの投げ捨ては絶対にやめましょう。

・山火事を発見したら、すぐ消防署に連絡しましょう。

【平成25年全国統一標語】  
山の火事 もとは小さな火種から

▼問合せ 農林課耕地林政係  
(☎ 23 - 3096)

### 募 集

#### 非常勤職員を募集します

- ▼職種 町税徴収嘱託員(非常勤)
- ▼募集人数 1人
- ▼応募資格 簡単なパソコン操作(ワードやエクセル)ができ、普通自動車運転免許を有する平成25年4月1日現在で満60歳未満の方。
- ▼勤務場所 納税課納税係
- ▼業務内容 町税等の徴収、納付督促、納税相談等
- ▼勤務時間 月曜から金曜の13時から19時30分(週28時間45分)
- ▼任用期間 6月1日から平成26年3月31日
- ▼報酬 月額172,200円
- ▼応募方法 履歴書(写真貼付)、本人の住民票及び運転免許証の写しを持参または郵送してください。
- ▼募集期限 5月20日(月)必着
- ▼問合せ 納税課納税係  
(☎ 23 - 2341)

### 町政功労者逝去

- 鶴巻廣一さん(樺戸町)  
平成25年4月4日逝去(98歳)  
昭和61年町政功労者賞受賞
- 経歴 駐在員、民生委員、家畜防疫委員会委員などを歴任され、町政発展のために寄与されました。ご冥福をお祈りいたします。

### 納 税

#### 5月は軽自動車税・自動車税の納付月です

軽自動車税及び自動車税の納期限は5月31日(金)です。忘れずに納めましょう。軽自動車税及び自動車税はコンビニでも納税できますのでご利用ください。

なお、納税証明書は車検更新の際に必要となりますので、車検証と一緒に保管してください。

#### ■軽自動車税の問合せ

町役場納税課 (☎ 23 - 2341)

#### ■自動車税の問合せ

北海道石狩振興局納税課  
(☎ 011 - 281 - 7910)

#### 町税に関する夜間納税相談

夜間でなければ納税の相談をすることができない方のために、夜間納税相談窓口を開設しています。

#### ■今月の夜間納税相談窓口

5月9日(木)・23日(木)  
(19時30分まで)



### 施 設

#### 「ゆとろ」高齢者福祉センター(入浴施設等)をご利用ください

高齢の方の心身の健康増進と生きがいづくりを進めるため、「ゆとろ」では入浴施設、研修室などを開放しています。

#### ▼対象者 60歳以上の町民

#### ▼利用できる日時

##### ■入浴施設

月・金曜日、12時～17時

##### ■カラオケ利用

月・水・金曜日、12時～17時

##### ■研修室(囲碁・将棋)

談話ホール

月～金曜日、8時45分～18時  
※ゆとろ休館日(祝祭日・年末年始)は利用できません。

※入浴施設、カラオケについては、月・金曜日が祝祭日の場合は、それぞれ翌火・前木曜日に利用できます。

※上記にかかわらず「敬老の日」は、入浴施設、カラオケ、研修室などが利用できます。

#### ▼利用料

・入浴施設 200円

・カラオケ、研修室 無料

▼その他 ゴミの持ち帰りにご協力願います。

#### ▼問合せ 福祉課福祉係

(ゆとろ内・☎ 23 - 3019)

5/6～6/5は

## 集中美化強化月間

一人ひとりが環境景観を意識し、  
美しいまちづくりに努めましょう。

## 防犯協会ニュース

### ●自転車にはツーロックを!

本格的に自転車利用の機会が増えますが、同時に盗難被害も増加します。自転車には2本鍵をかけて盗難に遭わないよう気をつけましょう。また、自転車に防犯登録をすることをお勧めします。

平成25年3月末刑法犯発生状況

侵入窃盗	自動車盗	車上狙い	タイヤ盗	自転車盗	不審者
8件	0件	2件	0件	0件	3件

●当別町防犯協会・☎ 23 - 2711

**保 健 所**

**江別保健所では  
相談・検査を行っています**

- ▼**内容** ・HIV 抗体検査  
・肝炎ウイルス検査 (B 型、C 型)  
・HTLV-1 抗体検査  
※事前予約が必要です。日時等詳細はお問い合わせください。
- ▼**実施場所** 江別保健所 (江別市錦町 4 番地の 1)
- ▼**料金** 無料  
※ HIV 抗体検査及び肝炎ウイルス検査は、診療目的の場合有料になることもあります。
- ▼**申込み** 江別保健所健康推進課保健予防係 (☎ 011 - 383 - 2111) ・ HIV 相談専用 (☎ 011 - 383 - 3449)

**消 防**

**発煙・発火の恐れがあります**

- TDK (株)製のスチーム式加湿器の 4 種類に、発煙・発火の恐れがあります。事故を未然に防止するために、製品回収にご協力願います。
- ▼**製品** TDK スチーム式加湿器
- ▼**販売時期・型式**
- ・平成 5 年度製造・販売 (KS-31W、KS-32G)
  - ・平成 10 年度製造・販売 (KS-500H、KS-300W)
- ▼**問合せ** TDK (株)加湿器お客様係 (フリーダイヤル ☎ 0120 - 604 - 777・受付時間 9 ~ 19 時)、当別消防署予防課予防係 (☎ 23 - 2537)

**バ ス**

**スクールバスは  
地域の方も乗車できます**

小中学校の児童生徒の通学で運行しているスクールバスに地域の方々も、児童生徒が乗降している停留所及び JR 駅から乗降ができます。乗車を希望する場合は、必ず前日の 16 時までに教育委員会へご連絡をください。なお、乗車定員数を超える場合は、乗車をお断りすることがあります。

**運行路線**

- ◎**通年運行**
- 当別小・中学校**  
〈上当別、金沢・中小屋、蕨岱、東裏、川下左岸〉
  - 西当別小・中学校**  
〈高岡、スウェーデンヒルズ、川下右岸〉
  - 弁華別小・中学校** 〈弁華別〉
- ◎**冬期間運行 (11 月 ~ 3 月)**
- 当別小・中学校** 〈川下〉
  - 西当別小・中学校** 〈ビトエ・獅子内〉

▼**運行時間** 登校時 1 便、下校時に 14 時台と 15 時台に各 1 便ずつ。※各学校の日課に合わせて時間を決定しているため、毎日定時運行をしているわけではなく、目安としての時間です。

▼**運行日** 学校の授業がある日 (休業日は、土・日曜日、祝日、夏・冬・春休み、開校記念日、臨時休校など。)

▼**問合せ** 町教委管理課学校教育係 (☎ 23 - 2689/FAX23 - 3114/E-mail:kyokan2@town.tobetsu.hokkaido.jp) ※ FAX 及びメールでお申し込みの場合は、教育委員会から折り返し確認のご連絡をする場合がありますので、連絡先を必ずご記入ください。

**水 道**

**「水道使用水量等のお知らせ」を確認しましょう**

水道メーターの計量は、毎月 4 ~ 8 日 (地区により異なる) の間に行っています。その際「水道使用水量等のお知らせ」で計量結果と請求予定金額をお知らせしています。早期の漏水発見にも役立ちますので、計量時の使用水量はよくご確認ください。なお、このお知らせで料金をお支払いただくことはできません。

▼**問合せ** 上下水道課業務係 (☎ 22 - 2411)

**水道使用水量等のお知らせ**

**使用者名** ご契約者様のお名前です。記載に誤りがある場合はご連絡ください。

**水道栓番** お客様を特定する番号です。お問合せの際は、この番号をお知らせください。

**今月使用水量** 前回の計量から今回の計量までに使用された水量を表示しています。

**合計金額** 今月使用水量による水道料金と下水道使用料の合計金額を表示しています。

**水道料金等口座振替領収書** 口座振替をご利用されている方は、前回使用月分の料金等を口座振替させていただいたお知らせを表示しています。

### 篠津地域農業体験学習 田植え体験

篠津地域農業体験学習で田植え体験の参加者を募集します。

#### ▼開催日時

6月1日(土) 10時～

#### ▼開催場所

篠津運河沿い川南揚水機場周辺(蕨岱34線南3号)  
※当別駅南口から会場まで無料送迎車運行(8時30分～9時10分の間)

#### ▼内容

田植え、どじょうすくい、農産物直販、運河ボート下り、どん菓子実演配布他。

#### ▼募集人員

300名  
※定員になり次第締切ります。

#### ▼申込方法

電話・FAX・E-mailにてお申込みください。

※子供一人でも参加可。未就学児は保護者同伴。

#### ▼申込締切

5月24日(金)

#### ▼参加費

無料  
昼食コーナーにて販売します。弁当持参も可。

#### ▼申込み・問合せ

水土里ネットしのつ中央・篠津中央土地改良区総務課総務係  
(☎23-2359/FAX23-2584/  
E-mail:sakamoto@shinotsu-chuoh.jp)

### 開館します 伊達記念館・伊達邸別館

冬期間休館していた伊達記念館・伊達邸別館が開館します。伊達記念館には、岩出山伊達家主従ゆかりの品々を展示しています。

#### ▼開館期間

5月1日(水)～10月31日(木)

#### ▼開館時間

10時～16時30分

#### ▼観覧料

無料  
休館日 月曜日(祝日の場合は、その翌日)

#### ▼問合せ

伊達記念館 (☎22-3735)  
町教委社会教育課社会教育係  
(総合体育館内・☎22-3834)

### 札幌当別会 「ふるさとの集い」

札幌市近郊に住む当別町出身者で構成された札幌当別会の「ふるさとの集い」が開催されます。町内在住の方も、ぜひご参加ください。

#### ▼日時

5月22日(水) 18時30分～

#### ▼場所

センチュリーロイヤルホテル  
(札幌市中央区北5条西5丁目)

#### ▼参加料

6,000円

#### ▼申込期限

5月15日(水)

#### ▼問合せ

藤原 (☎090-9757-7681)

### 第4回西コミセン シーズンコンサート

西当別コミュニティーセンターでは、文化活動の拠点として施設の効果的な活用促進を図るために定期的にコンサートを開催しています。今回は音楽を通して脳が活性化されることで治療に役立たせる音楽療法の「音楽を楽しむ会・和おんコンサート」を開催します。

#### ▼日時

5月19日(日)

#### ▼場所

西当別コミュニティーセンター

#### ▼参加料

無料  
※整理券を事前にお求め下さい。  
(西・白樺コミュニティーセンター、総合体育館)

▼問合せ 町教委社会教育課社会教育係(総合体育館内・☎22-3834/FAX22-3832)

### 札幌法務局 休日無料なんでも相談所

札幌法務局では、日常における様々な悩みごとや困りごとの相談に応じる「法務局休日無料なんでも相談所」を開設します。お気軽にご相談下さい。

#### ▼日時

6月1日(土) 10時～16時

#### ▼場所

札幌法務局  
(札幌市北区北8条西2丁目札幌第1合同庁舎)

▼主な相談内容 土地・家屋に関する登記、会社に関する登記。土地の測量、隣地との境界紛争など。

▼相談対応者 札幌法務局職員、司法書士、土地家屋調査士、公証人、人権擁護委員

▼問合せ 札幌法務局民事行政調査官室(☎011-709-2311・内線2153)

### ◎陸・海・空 自衛官候補生募集◎ 平和を、仕事にする。🌊🌫️🌩️ 陸海空自衛官募集

受験資格	18歳以上27歳未満の者	所要の教育を経て、3ヵ月後に2等陸、海、空士に任用。 陸上(技術系を除く)は1年9ヵ月、陸上(技術系)・海上・航空は2年9ヵ月を1任期として任用(以降2年を1任期)。
受付期間	・男子 随時 ・女子 8月1日(木)～9月6日(金)	
試験日	・男子 受付時に通知 ・女子 9月22日(日)～26日(木)	
※自衛官候補生とは、任期制自衛官として任官する前に、自衛官として必要な基礎的教育訓練に専念するための採用制度です。		
▼詳細	自衛隊札幌地方協力本部江別地域事務所 ☎011-383-8955 役場環境生活課町民生活係 ☎23-3209	



## 5月から特定健診が始まります

町国民健康保険に加入の特定健康診査対象者には、特定健康診査受診券(みどり色)を送付します。前年度、人間ドック・巡回ドックを受診した方には、日程が近くなりましたら受診券をお送りします。

定期通院時の検査データを活用した受診方法が増えました。指定の様式が必要ですので、お問い合わせください。

巡回ドックが6月も受診できるようになりました。  
▼日程 6月25日(火)・26日(水)・27日(木)  
▼場所 ゆとろ

▼問合せ 住民課国保・後期高齢者医療係  
(☎ 23 - 4044)

## 後期高齢者健康診査を実施

いくつになっても健やかな生活のために健康管理をしていくことは大切です。年に一度健診を受け、健康管理に役立てましょう。受診の際には受診券が必要です。お申し込みください。

- ▼対象 当別町に在住の後期高齢者医療の被保険者
- ▼期間 5月1日(水)～平成26年3月31日(月)
- ▼料金 600円
- ▼持参する物
  - ・被保険者証
  - ・受診券(オレンジ色)
  - ・問診票



▼問合せ 住民課国保・後期高齢者医療係  
(☎ 23 - 4044)

### 年金

### 読んで得する年金・国保のお話

### 国保

**【前納割引制度】** 国民年金保険料は、5月以降のどの月からでも、翌年3月分までの保険料を納付書で一括して前納することができ、割引にもなります。

**【付加年金制度】** 国民年金には、毎月の保険料に400円を上乗せして納付すると、納付した月数に200円を乗じた額が、65歳からの年金の年金額に上乗せされる付加年金の制度があります。

**【免除・猶予制度】** 保険料の納付が困難な方で、本人・配偶者・世帯主のいずれの方の所得も基準内であれば申請により、全額、または一部が免除されます。また、30歳未満の方は、本人・配偶者の所得により納付猶予が受けられます。また、学生の方にも、学生納付特例制度があり、はじめて申請をする方は、在学証明書の写しまたは学生証の写し等の添付が必要です。

なお、平成25年度は学生納付特例制度を利用せず、保険料の納付を希望される場合は納付書を送付しますので、お近くの年金事務所にお申し出ください。

#### ■年金出張相談所の開設

- ・日時 5月22日(水) 10時～15時
  - ・場所 商工会館(錦町)・主催 札幌北年金事務所
- ※年金相談は予約制です(相談予約専用ダイヤル☎011-717-4133)。また、代理人が相談に行く場合は、委任状・身分証明書が必要です。

#### ▼国民年金についての問合せ

住民課戸籍年金係 (☎ 23 - 2463)

#### 【国民健康保険への加入手続きは、お済みですか】

国民健康保険は、市町村が運営し、職場の健康保険の加入者など以外は、すべての人が加入する制度です。すべての住民が医療保険に加入し、いざというときの医療費の経済的負担を軽くし、誰もが安心してお医者さんにかかることができる制度となっています。これを“国民皆保険”といいます。

職場を退職し、健康保険などを喪失したときは、喪失後14日以内に社会保険等資格喪失証明書などを持参し、役場の国保窓口で手続きをしてください(自動的に切り替わりません)。

#### 【こんな場合も・・・】

例えば、2年前に退職して国保に未加入のまま、その後けがや病気などで病院にかかる時の国保の加入日は、届出をした日ではなく、職場の健康保険が切れた日(退職日の翌日)となります。

そのため、保険税もさかのぼって納めなければなりません。未加入期間が長いほど一度に納める国保税が高額になり、経済的に負担が大きくなります。加入手続きは、早めに済ませましょう。



#### ▼国保・後期高齢者医療についての問合せ

住民課国保・後期高齢者医療係 (☎ 23 - 2467)

# 北海道医療大学の大学祭 第35回九十九祭開催！

6月14日(金) 前夜祭

場所：当別キャンパス体育館・グラウンド  
花火の打ち上げがあります！



6月15日(土)・16日(日) 本祭



場所：当別キャンパス  
※あいの里キャンパスでは行われません。

出店の他にも、ステージ、  
学術発表、ストラックアウト  
など盛りだくさん！！

詳細は大学祭実行委員会HPをご覧ください！

<http://www.hoku-iryu-u.ac.jp/~tsukumo/>



## 交通安全情報

### 「春」行楽シーズンになりました

ゆとりのある気持ち、スピード  
ダウンで安全運転に努めましょう。  
疲れや眠気を感じたら休息を。

飲酒する機会が増える時期です  
が、飲酒運転は犯罪です。

(平成25年3月末の交通事故累計)

	H 25 年	H 24 年	増減数
発生件数	19	35	- 16
死者数	0	1	- 1
傷者数	28	45	- 17

### ■ 人の動き 4月1日現在 ■ ( ) は前月との比較

人口	17,835 人	(105 人減)
世帯	7,636 世帯	(30 世帯減)
男	8,654 人	(54 人減)
女	9,181 人	(51 人減)

広告

広告

広告

広告

## 5月 ふれ・スポ・とうべつ

### ストックウォーク初心者教室

ストックウォークの正しい歩き方をやさしく指導します。初心者大歓迎です。

▼日時 5月25日(土)

10時～12時

▼場所 白樺コミュニティーセンターと周辺

### ▼会費

会員300円、非会員500円

▼指導者 スtockウォーク公認インストラクター(貴志隆則氏、野口和之氏)

▼その他 スtockを貸出します。申込時にご連絡ください。

▼申込み 当別総合型地域スポーツクラブ事務局

(総合体育館内・☎22-3833/FAX22-2832/E-mail:fure-sportobetsu@lagoon.ne.jp)

## 5月 ぽかぽかキッズ

時間は全て10時～11時30分

▼いちご(水曜日・2、3歳児コース)

ゆとろ 8日・15日・22日・29日

▼ぶどう(木曜日・2、3歳児コース)

ふとみ保育所

9日・16日・23日・30日

▼ミニトマトクラブ(0～1歳5ヵ月)

ゆとろ 20日

ふとみ保育所 13日・27日

▼サロン(0歳～就学前対象)

・わんぱくサロン

ゆとろ(7日・14日・21日・28日)

西保育所

(9日・16日・23日・30日)

・すみれサロン ふとみ保育所

(10日・17日・24日・31日)

※自由開放日は、キッズ・カレンダーで確認してください。

▼問合せ 子育て支援係

(ゆとろ内・☎25-2658)

## 5月 1日コックさん 出店者・メニュー

★11日(土)

マダムおきらくどう

休日スープランチ 500円

★16日(木) 四ッ葉～食堂

スンドゥブ定食 500円

★23日(木) 北栄町そば食べ隊

北栄町そばランチ 600円

### ～1日コックさん募集中～

お友達と、ご家族と、ご近所さんと。カフェでランチ、作ってみませんか?もちろん、プロアマ問いません!

調理機材・食器等  
全て用意してます  
(持ち込み可)。



### ▼詳細

共生型地域オープンサロン  
(☎22-0775)

広告

広告

広告

## 相 談

種 類	内 容	日時 / 場所	申込み
法律相談	町の顧問弁護士が相談に応じます。	5月9日(木)・6月6日(木) 13:30～ ゆとろ	福祉課福祉係 (ゆとろ・☎23-3019)
消費生活相談	契約トラブルや消費生活に関する相談に応じます。	毎週月曜日～金曜日 8:45～15:00 役場	環境生活課町民生活係 (役場1階・☎23-3209)
介護相談	介護や高齢者虐待に関する相談に応じます。	毎週月曜日～金曜日 8:45～17:15 ゆとろ	地域包括支援センター (ゆとろ・☎25-5152)
もの忘れ相談	もの忘れについて相談に応じます。	毎週月曜日～金曜日 8:45～17:15 ゆとろ	地域包括支援センター (ゆとろ・☎25-5152)
心配ごと相談	心配ごとや悩みごとについて相談に応じます。	5月23日(木) 13:00～16:00 ゆとろ	社会福祉協議会 (ゆとろ・☎22-2301)
女性の健康相談	妊娠、出産をはじめとした女性特有の心と体の相談に応じます。	5月14日(火) 13:30～15:30 江別保健所	江別保健所 (☎011-383-2111)
心の健康相談	専門医が心の悩みについて相談に応じます。	5月9日(木) 13:30～16:00 江別保健所	江別保健所 (☎011-383-2111)

## つどい

種 類	内 容	日時 / 場所	申込み・詳細
断酒会	お酒で悩んでいる方・ご家族の相談に応じます。	5月6日(月)・20日(月) 18:00～21:00 ゆとろ	昼間・江別保健所 (☎011-383-2111) 夜間・工藤(☎22-2510)

広 告

広 告

広 告

## 寄付・寄贈

☆当別町教育委員会へ

▼(株)トーホテックより

児童図書 54 冊

☆当別町社会福祉協議会へ

▼藤木安隆さんより 5 万円

▼佐藤皓一さんより 5 万円

▼前川千鶴子さんより 5 万円

▼進藤春子さんより 5 万円

▼川下老人クラブより

タオル 65 枚、雑巾 18 枚

▼松木久仁さんより

アクリル毛糸のたわし 50 個

▼匿名の方 2 名より 19,949 円

《ふるさと納税》

▼国井誠さんより 2 万円

▼平本浩一さんより 1 万円

▼高松雅広さんより 1 万円

▼匿名の方 10 名より 33 万円

ありがとうございました

### 山崎泰博氏より 多額のご寄付を いただきました



当別町へ「まちづくり基金」  
として、株式会社ロイズコン  
フェクト 代表取締役社長  
山崎泰博氏から多額のご寄付  
をいただきました。大切に活  
用させていただきます。あり  
がとうございました。

## まちの図書室

～ おすすめ本紹介 ～

### 「沈黙の人」

小池 真理子 著

パーキンソン病を患い、亡くなっ  
た父。遺された手紙には家族や恋  
人への愛、短歌への情熱と共に生  
きたその足跡が残されていた。

▼問合せ ふくろう図書館（学習  
交流センター内・☎ 23 - 0573）

### 「花見ぬひまの」

諸田 玲子 著

幕末の嵐の中で、赤穂浪士討ち  
入りの陰で女たちは生命を燃やし  
た。時代の流れに激しく咲いた七  
つの恋を描く。

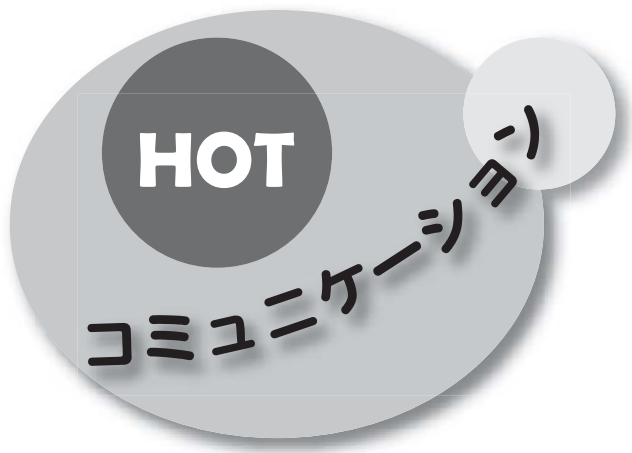
▼問合せ 西当別コミュニティー  
センター図書室（☎ 26 - 3300）

ふくろう図書館・西コミ図書室の  
貸出冊数が 1 人 10 冊に増えました。  
貸出期間は 2 週間のままです。

広 告

広 告

広 告



### 今年も春の使者が



春の使者、白鳥が今年も大群を率いて本町を通過しました。渡り鳥の白鳥はシベリアや北米大陸のツンドラ地域に生息しますが冬の間は約 4,000km を南下して本州で越冬します。本町は中央フライウェイの西端にあたりこのルートはマガン、コハクチョウが飛んでいます。雪解けの水田で虫や落ち穂をついばみ、更に旅を続けます。

(4月16日)

### 子ども達へ絵本を



町内企業のトーホテック株式会社から今年も図書の寄贈がありました。子ども達に少しでも本に親しんでもらおうと、平成14年から毎年続けてきた図書の寄贈は、今回の54冊を合わせ、合計928冊に。これらは巡回図書として各小学校を回った後、西当別コミュニティセンター図書室の蔵書となり、閲覧・貸出しが出来ます。

会社代表の白木和広さんは「当別に移り住んだとき、本を読める環境は必要と思いました。今年も本を渡せてよかった。」と話しました。

(3月25日)

### 医療大 869 名が入学



北海道医療大学で入学式が行われ、新設されたりハビリテーション科学部のほか、5学部8学科合わせて869名が入学しました。

新川詔夫学長から「保健・医療・福祉のプロフェッショナルを目指し、高度な知識、技術を身につけて欲しい。」と告辞があり、学生達は緊張した面持ちで聞いていました。

また、北石狩農業協同組合、当別町商工会等から新入生の皆さんへ、入学のお祝いとして当別産のお米、町内の共通商品券等が贈られました。

(4月5日)



### 認知症の理解を



認知症に関する情報提供や認知症の人と介護者が支え合える地域作り活動をしている当別町介護者と共に歩む会（五十嵐潔会長）の研修会がゆとろで行われ、会員や町内の老人クラブなど約60名が参加しました。

会では年に5～6回の研修を行っており、今回は利用者のほとんどが認知症の「小規模多機能拠点・大畑の家」というDVDを鑑賞しました。参加者の中には、映像の中で流れる介護者たちの話に対し、共感して何度もうなずく姿が見られました。（4月12日）

### 半年に1度の作品展



町内六軒町で、油彩・水彩・絵手紙を指導している中川絵画塾の塾生春の作品展がふれあい倉庫で開催されました。

小学4年生から84歳までの生徒が描いた60点が展示され、見学に訪れた方も力作揃いの作品に見とれていました。

塾生を指導している中川久雄さんは、「それぞれに個性があり、描き方の特徴も異なります。日々上達していく姿を見るのがとても嬉しいですね。」と、目を細めていました。

（4月16日）



広告

広告

広告

広告

## 今月・来月上旬の予定

日時	行事	場所	詳細・問合せ
5 / 9 (木) 13:00 ~ 14:00	4・10ヵ月児健診	ゆとろ	福祉課 (ゆとろ内・☎ 23 - 2346)
9 (木) 13:45 ~ 14:00	BCG予防接種	ゆとろ	福祉課 (ゆとろ内・☎ 23 - 2346)
15 (水) 7:55 ~ 8:10	バス送迎検診	西コミ	福祉課 (ゆとろ内・☎ 23 - 2346)
6 / 6 (木) 13:00 ~ 14:00	4・10ヵ月児健診	ゆとろ	福祉課 (ゆとろ内・☎ 23 - 2346)
6 (木) 13:45 ~ 14:00	BCG予防接種	ゆとろ	福祉課 (ゆとろ内・☎ 23 - 2346)
12 (水) 7:55 ~ 8:10	バス送迎検診	ゆとろ	福祉課 (ゆとろ内・☎ 23 - 2346)
13 (木) 13:00 ~ 15:00	フッ素塗布・歯科健診	西コミ	福祉課 (ゆとろ内・☎ 23 - 2346)

**検(健)診** いずれも、事前の申込みが必要です。

種類	内容	詳細・申込み
各種がん検診 (集団・個別)	胃・肺・大腸・子宮・乳がん検診を実施しています	福祉課 (ゆとろ内・☎ 23 - 2346)
肝炎ウイルス検診	B・C型肝炎ウイルス検診	
特定健診	当別町国民健康保険加入者で、40～74歳の方	住民課 (☎ 23 - 4044)
後期高齢者健診	後期高齢者医療加入者の方	

**予防接種** 下記医療機関へ事前の予約が必要です。接種時は母子手帳を持参して下さい。

種類	内容	詳細・問合せ
DPT・DT・MR・4種混合・ポリオ ヒブ・小児肺炎球菌・子宮頸がん	DPTはジフテリア・百日せき・破傷風、 DTはジフテリア・破傷風、MRは麻しん・風しん、 4種混合はDPTとポリオ	福祉課 (ゆとろ内・☎ 23 - 2346)

**実施医療機関** 当別町国保加入者で、40～74歳の方の特定健診については、下記医療機関と江別市立病院、北海道医療大学病院 (あいの里)、北海道対がん協会札幌がん検診センターで受診できます。各種がん検診については、お問合せ下さい。

医療機関名 (五十音順)	電話番号	検(健)診			予防接種				
		肝炎ウイルス (B・C型) 検診	特定 健診	後期高齢者 健診	定期		任意		
					DPT、 DT、MR	4種混合・ ポリオ	ヒブ	小児 肺炎球菌	子宮 頸がん
おくやま内科・外科クリニック	27 - 5522	●	●	●					●
勤医協当別診療所	23 - 3010	●	●	●	●	●	●		
近藤医院	23 - 2021	●	●	●	●	●	●	●	●
さわぎき医院	25 - 2055	●	●	●	●	●	●	●	●
スウェーデン通り内科循環器科クリニック	25 - 3151	●	●	●	●	●	●	●	●
とうべつ整形外科	25 - 5040								●
とうべつ内科クリニック	22 - 1313	●	●	●					
北海道医療大学歯科内科クリニック	23 - 1604	●	●	●					●
堀江病院	22 - 3111	●	●	●					●

**窓口はこちら** ■福祉課：保健サービス係 (ゆとろ内・☎ 23 - 2346) ■住民課：国保・後期高齢者医療係 (☎ 23 - 4044)

# 広告

# 広告



## 救急当番医（内科系）

日	月	火	水	木	金	土
			5/1 堀江	2 近藤	3 とうべつ内科	4 勤医協
5 堀江	6 さわざき	7 スウェーデン	8 堀江	9 堀江	10 堀江	11 近藤
12 とうべつ内科	13 勤医協	14 さわざき	15 堀江	16 スウェーデン	17 堀江	18 堀江
19 堀江	20 近藤	21 とうべつ内科	22 勤医協	23 さわざき	24 堀江	25 スウェーデン
26 堀江	27 堀江	28 堀江	29 近藤	30 とうべつ内科	31 勤医協	6/1 さわざき
2 堀江	3 スウェーデン	4 堀江	5 堀江	6 堀江	7 近藤	8 とうべつ内科
9 勤医協	10 さわざき	11 堀江	12 スウェーデン	13 堀江	14 堀江	15 堀江

- 月～金曜日 19時～21時
- 土曜日 14時～17時
- 日曜日・祝日 9時～12時、14時～17時

### ■ 江別市夜間急病センター（江別市錦町 14 - 5）

内科・小児科の急病の方の診療をします。  
 受付時間：18時30分～翌朝6時30分（年中無休）  
 電話 011 - 391 - 0022

### ■ 小児救急電話相談

症状に応じた助言を医師や看護師から受けられます。  
 受付時間：19時～23時（年中無休）  
 プッシュ回線 # 8000  
 ダイヤル回線 011 - 232 - 1599  
 携帯

### ■ 北海道救急医療情報システム

休日・夜間当番医や診療科目、地域・夜間を指定して受診可能な医療機関を検索できます。  
 フリーダイヤル 0120 - 20 - 8699  
 携帯 011 - 221 - 8699  
 FAX 案内サービス 011 - 272 - 8699  
 URL <http://www.qq.pref.hokkaido.jp>

## 高齢者の介護や福祉の相談は「地域包括支援センター」へ

### <相談例>

一人暮らしをしていた母親（70代）と当別で同居を始めました。慣れない土地で友人もいないため、家に過ごすことが多くなっています。

高齢のため一人暮らしが難しくなり、遠く離れた家族との同居により、生活環境が大きく変わる場合が多くなります。慣れない土地で友人が出来ず、外出の機会が減るために、気がつかないうちに足腰が弱り、体力も低下してしまいます。また刺激が少ないと脳の働きも衰え、認知症を招きやすくなってしまいます。

### 予防として

- ①散歩や買い物にこまめに出かけ、身体を動かす
- ②趣味や地域の集まりに参加し仲間と交流する
- ③家事や地域のボランティア活動などを通じて役割や生きがいを持つこと

町内には、高齢者クラブや町内会のサロン等「出かける」「集う」ための場所や、ボランティアとして活躍できる場がありますので、ご本人の様子や希望などに応じてご紹介いたします。

身近な地域で、おしゃべりなど楽しい時間を過ごしながら仲間づくりができ、外出の機会を増やしていきましょう。

地域包括支援センターは、高齢者に関する様々なご相談の窓口です。どうぞお気軽にご相談ください。

▼問合せ 地域包括支援センター  
 (ゆとろ内・☎ 25 - 5152)

# 広 告

# Town Topics

タウン トピックス まちの話題

広報誌で紹介した写真を  
希望者に提供します。  
お申し込み  
情報課広報広聴係 (TEL23-3069)



## エキストラに町民も参加

3月23日、24日 町内市街地

札幌国際短編映画祭に出品する映画の撮影が町内の民家や書店などで行われました。エキストラには子ども3名、大人5名が参加。リハーサルでカメラを向けられると緊張した面持ちで撮影に挑んでいました。

監督の杉山りょうさんは、昨年3月にも当別町にて短編映画のロケを行っており、脚本や監修の監督のイメージに合う場所が当別町だったと話していました。



## 新しい講義棟完成

4月4日 北海道医療大学

北海道医療大学に新たな中央講義棟が3月21日に竣工し、関係者による施設見学会が行われました。4月に新たに2学部が創設され、学生数は新入生を含め、全体で3,318名になります。マルチメディアシステムを採用した講義室や実習室のほか、最上階にはビューラウンジが設けられており、石狩平野を一望できます。また、医療・福祉現場にある様々な形状のトイレが設置されており、学生にとって学びやすい環境作りが注目され、学生の学習意欲向上が期待されます。



## ドキドキ1年生

4月6日 西当別小学校

町内の小中学校で一斉に入学式が行われ、西当別小学校(柳田卓哉校長)の入学式では44名が入学、在校生による器楽演奏やお祝いのことばで歓迎しました。

緊張の中、教室で不安になり涙ぐむ子もいましたが、担任の先生にやさしく「大丈夫だよ。みんな友達だから安心してね。」と声をかけられると笑顔になりました。

校長先生からは、「たくさんお友達を作り、楽しい学校生活を送って欲しい。事故に気をつけましょう。」とお話がありました。