

広報

もっと身近に もっと知りたい

# とろろ

2012

4

April



●特集 平成24年度 町政執行方針

レクサント市の高校生が初めて体験する柔道 (3月7日) 詳細は23ページ

# 平成 24 年度

## 町政執行方針

### 当別ダム・JR電化 そして姉妹都市 25 周年

今年、当別ダムは、40年の歳月を経てついに完成し、治水と合わせて、水道用水の安定をもたらします。さらには、JR 学園都市線が電化開業となるなど、当別町にとって開拓当初から念願であった川と交通の重要な社会資本整備が進み、札幌圏域の一員として地域活性化施策を強力に推進していく年となります。

スウェーデン王国レクサンド市との姉妹都市交流は 25 年目を迎えます。9 月にはレクサンド市で記念式典が予定されていますが、これまで交流で培った町民の高い国際感覚と文化、先進的福祉や洗練された工業デザイン国という優れたスウェーデンのイメージに、本町の強みである農産品を活用した「食」を織り交ぜ、当別町の魅力として内外に発信する事業を企画するなど、前進的な議論の年にすべきです。

当別町民のコミュニティの高さを認識しつつ、これまで手がけてきた地域ブランドの創出、幼保一元化、福祉施策の充実、北海道医療大学との連携など、先進的な取組みを柔軟にかつスピーディーに目に見える形に実施していく平成 24 年度を目指します。(3 月 9 日定例町議会での町政執行方針から)

### 具体的な施策の概要

#### 重点プラン

#### ☆がんばる経済活動への支援

当別町には開拓以来、良質な農産物を数多く生産してきた「知恵」と「技術」があります。これに付加価値を生み出すための「一歩踏み出す仕組み」が加わることで、農業を基幹とした商業・工業の連携で町の経済が発展する型が出来上がります。当別新産業活性化センターはこの仕組みを目指し、昨年「とうべつブランデリ認証制度」をスタートさせました。その狙いは「地産地消の推進」と町特産品の「全国への発信」にあります。

そのためのブランド特産品の研究、課題の整理や、生産者、製造者と町内の各団体など様々な意見を出し合いながら進めていきます。

●アンテナショップ・サテライトショップ等出展事業	874万円
●ふれあいホール運営協議会負担金	100万円
●当別新産業活性化センター負担金	666万円

#### ☆地域で見守り育てる福祉・教育環境の創造

地域の福祉関係者などで構成する「当別地域ケア会議」の中に「地域ネットワーク専門部会」を設置し、地域の見守り活動、セーフティネットの強化につなげます。障がい者や高齢者の農業就労の場及び子どもたちの農業体験を通じた福祉教育の場づくりを応援します。また、高齢者の豊富な経験と知識を活かすために、新しい仲間の出会いや新しい役割を発揮できる「居場所と出番」のある環境とそれに積極的に参加できる体制づくりを進めます。

昨年度から運営のはじまった「認定こども園当別夢の国幼稚園」との連携を強化して利用者の声も的確に反映できる幼児教育施設を目指しています。

●特定健康診査・特定保健指導等保健事業	3,498万円
●地域活動支援センター事業	1,012万円
●障害福祉サービス給付事業	33,041万円
●私立保育所運営事業	5,084万円

## 主要事業

### ■国際交流

9月にレクサンド市で行われる姉妹都市提携25周年記念事業に、新たなまちづくりに意欲的な方、語学などを交流に活かしていただける方を中心とした訪問団を編成し派遣します。

また、町民の方を対象にスウェーデン（レクサンド市）の文化、語学などを学ぶ講演会を開催し、本町においても交流25周年を祝う機運を高めます。

**新規** ●姉妹都市提携25周年記念事業 1,488万円

### ■道路河川の整備 **前年比 16%↑**

老朽化の進む道路橋に対して長寿命化修繕の計画を策定し、予防的な修繕を進め、町道の部分改修と合わせて安全性を確保します。

●橋梁長寿命化事業 1,000万円  
**新規** ●町道十五線部分改修事業 1,900万円

### ■災害への備え

災害時の円滑な避難所運営や応急対策としての食料、生活用品の支給が行えるよう、必要な資機材を備蓄し、災害に関係する情報収集、伝達の通信基盤である「北海道総合行政情報ネットワーク」の更新整備を行う。また、障害を持つ方などをいち早く支援するため、総合福祉センター（ゆとろ）を福祉避難所として活用するための介護用品、衛生用品などの備蓄や収納場所を確保します。

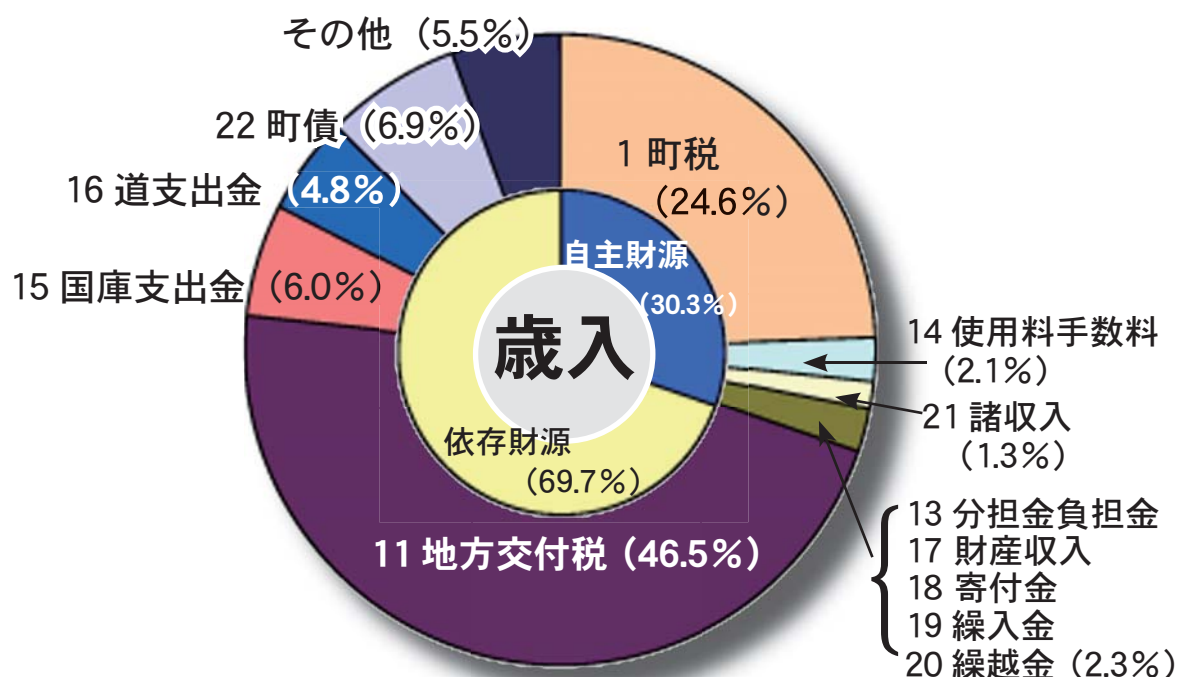
●防災資機材等備蓄事業 200万円  
**新規** ●北海道総合行政情報ネットワーク更新整備事業 243万円  
**新規** ●福祉避難所整備事業 150万円

### ■少子化対策戦略プラン **新規**

出生数の減少と人口減少における対策として、住民意識を踏まえ、教育、福祉の分野にとどまらない幅広い連携と調整で、新たな少子化対策の推進を図ります。

●少子化対策推進事業 405万円  
■住民意識調査 ■まちの魅力PRパンフレット等作成  
■子どもにやさしい施設整備  
■乳児を持つ家庭への町指定ゴミ袋の無償交付

## 一般会計



区分	H24年度予算額	対前年増減
1 町税	18億7,358万円	▲6,283万円
2 地方譲与税	1億7,128万円	874万円
3 利子割交付金	445万円	▲1万円
4 配当割交付金	109万円	71万円
5 株式等譲渡所得割交付金	47万円	10万円
6 地方消費税交付金	1億6,844万円	▲582万円
7 ゴルフ場利用税交付金	3,378万円	▲480万円
8 自動車取得税交付金	2,430万円	▲619万円
9 国有提供施設等所在地市町村助成交付金	728万円	▲170万円
10 地方特例交付金	605万円	▲2,057万円
11 地方交付税	35億4,093万円	▲6,136万円
12 交通安全対策特別交付金	350万円	▲40万円
13 分担金及び負担金	5,346万円	▲865万円
14 使用料及び手数料	1億5,908万円	▲346万円
15 国庫支出金	4億5,679万円	▲5,695万円
16 道支出金	3億6,559万円	▲4,805万円
17 財産収入	1,055万円	▲40万円
18 寄付金	135万円	55万円
19 繰入金	6,443万円	▲5,048万円
20 繰越金	5,000万円	0万円
21 諸収入	9,996万円	92万円
22 町債	5億2,540万円	▲1億7,730万円
<b>歳入合計</b>	<b>76億2,176万円</b>	<b>▲4億9,795万円</b>

## 各会計予算

会計区分	H24年度予算額	対前年増減	
一般会計	76億2,176万円	▲4億9,795万円	
特別会計	国民健康保険特別会計	23億8,260万円	7,476万円
	介護保険特別会計	11億3,007万円	5,053万円
	介護サービス事業特別会計	7,153万円	899万円
	後期高齢者医療特別会計	1億7,801万円	897万円
	下水道事業特別会計	9億4,558万円	▲562万円
	農業集落排水事業特別会計	7,861万円	▲30万円
小計	124億816万円	▲3億6,062万円	
水道事業会計	9億6,809万円	6,917万円	
<b>合計</b>	<b>133億7,625万円</b>	<b>▲2億9,145万円</b>	

# 予算

## 歳入

一般会計予  
76億2,

町税が町民税及び固定資産税の落ち込みにより総額で前年度比3.2%減、地方交付税が基準財政需要額の減少等で前年比1.7%減を見込むなど、一般財源総額では4.1%減となりました。また、町債は、臨時財政対策債を含めて前年度比25.2%減、臨時財政対策債を除くと前年比37.3%減と抑制し、公債費負担の適正化を図ってます。町税や使用料手数料などの自主財源は30.3%でおよそ70%は地方交付税をはじめとした依存財源です。



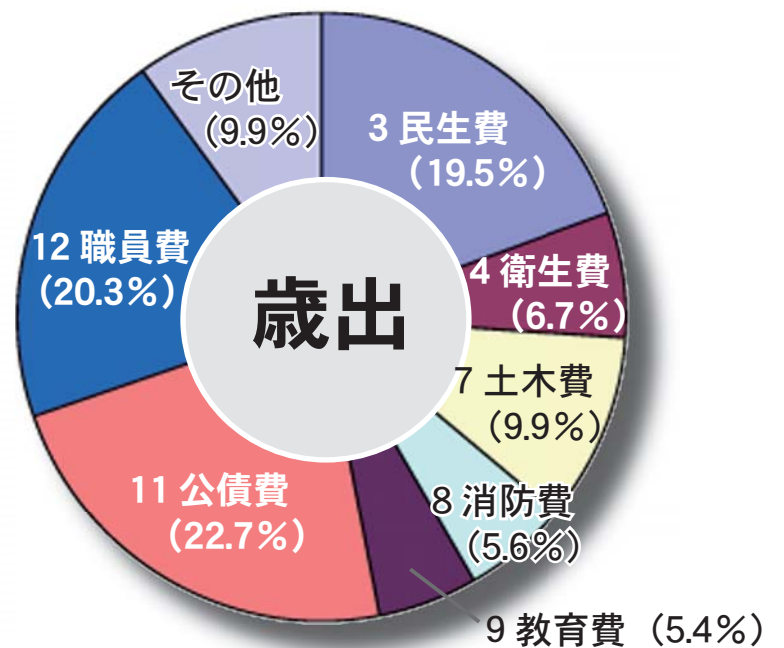
# 概要

算 (前年比 6.1%減)

176 万円

## 歳出

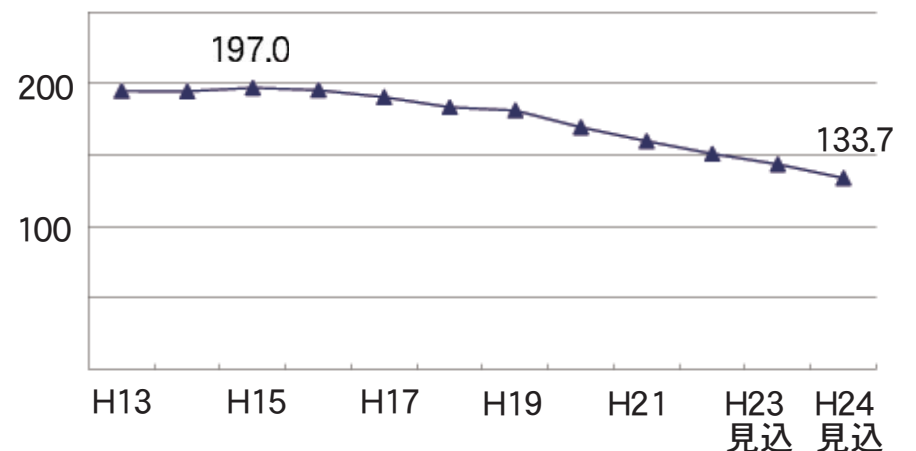
総務費がJR学園都市線電化事業や当別土地開発公社精算事業の終了により前年度対比 56.1%減、商工労働費がふるさと雇用対策事業の減などで前年比 41.9%減となる一方土木費が、町道十五線の改修工事等の増により前年度比 14.2%の増、消防費が消防救急デジタル無線及び、高機能消防指令システムの整備等で 4.8%の増となっています。公債費負担適正化計画を継続中の公債費は 4.9%の減、職員費は職員数の抑制等により 1.4%減となりました。



区分	H24 年度予算額	対前年増減
1 議会費	1 億 659 万円	1,917 万円
2 総務費	2 億 7,489 万円	▲ 3 億 5,185 万円
3 民生費	14 億 8,567 万円	▲ 4,681 万円
4 衛生費	5 億 741 万円	▲ 5,760 万円
5 農林水産業費	2 億 9,314 万円	▲ 3,377 万円
6 商工労働費	7,993 万円	▲ 5,763 万円
7 土木費	7 億 5,209 万円	9,369 万円
8 消防費	4 億 2,679 万円	1,942 万円
9 教育費	4 億 926 万円	2,748 万円
10 災害復旧費	1 万円	0 万円
11 公債費	17 億 3,146 万円	▲ 8,847 万円
12 職員費	15 億 4,952 万円	▲ 2,158 万円
13 予備費	500 万円	0 万円
<b>歳出合計</b>	<b>76 億 2,176 万円</b>	<b>▲ 4 億 9,795 万円</b>

一般会計町債残高の推移

単位：億円



### ★用語解説

【自主財源】 町が自主的に収入できる財源のことで、町税、分担金及び負担金、使用料、手数料、財産収入、寄付金、繰入金、諸収入などがあります。町独自で収入額を決められるので「自主財源」と呼びます。

【依存財源】 国や道の基準に基づき交付されたり、割り当てられたりする町の収入。地方交付税、地方譲与税、国庫支出金、道支出金、町債など。独自で収入額を決められないので「依存財源」と呼びます。



# 教育行政 執行方針

教育行政推進に当たり「心にふるさとを刻む教育」を基本姿勢として「第3次当別町生涯学習推進計画」に基づき、当別の教育資源との積極的ななかかわり合いや、町民の主体的な学びや活動、ふれ合いや相互の啓発、ネットワークの中から生まれる知恵や工夫を教育に活かしていきます。



子育てサークルによる人形劇

## ■ 学校教育の推進

学校教育においては、児童生徒が規範意識や思いやりの心、社会性などの豊かな心とそれに根ざす確かな学力と健やかな体を身に付けることが大切です。そのためには、保護者や地域と学校の信頼・協力体制が重要であり、学校評価や地域の教育資源の活用など開かれた学校経営や安全・安心な学校づくりを進めます。また、当別で学び、心や体をはぐくんでよかったという充足感を児童生徒に持たせるために、幼稚園・小・中学校の連携を深め、教職員の指導力等を向上させる研修の充実に取組みます。

今年度からはじまる中学校の新学習指導要領の実施や、二学期制への移行を着実に進めます。

- 認定こども園に対する特別支援教育費の補助
- 中学校教師用指導書等購入事業



地域の教育資源を活用して、いつまでもふるさとを忘れないたくましい子どもたちに

心のふれあい通学合宿では、学校、学年を越えて共同生活し、地域住民とも交流します。



## ■ 社会教育の推進

人が人として心豊かに生きていくために、町民一人一人が生涯にわたって自ら学習機会を選択し、主体的に学び続けることができる環境づくりや、青少年の健全な成長のために、家庭と地域の教育力の向上を図り、「ふるさと当別」を心に刻む教育活動を推進します。

絵本の読み聞かせを通して、親子などのコミュニケーションを深めながら本に親しむブックスタート等、地域子育てサークルと連携した事業を進めます。基本的な生活習慣を身に付けるため、平成23年度に作成し、児童生徒を持つ各家庭に配布した「当別町家庭教育の手引き」を親子行事、学校との連携による取組み等で紹介し、その定着を進めます。

また、郷土芸能の継承発展等を図る文化芸術活動や総合型地域スポーツクラブによるスポーツ活動の推進等、関係団体と連携して取組みを進めます。

- 地域子育て活性化事業
- 学校支援地域本部事業

## ☆ 学校給食センター

児童生徒への安全で安定した給食を提供するため、厨房設備や排水設備などを計画的に改修します。

- 学校給食センター改修事業 2,231万円



# 水道料金を考える！

先月号で水道水を得るまでの  
あゆみを見てきました  
当別ダム完成で安定する水、  
そして、これから  
考えなければならないこと

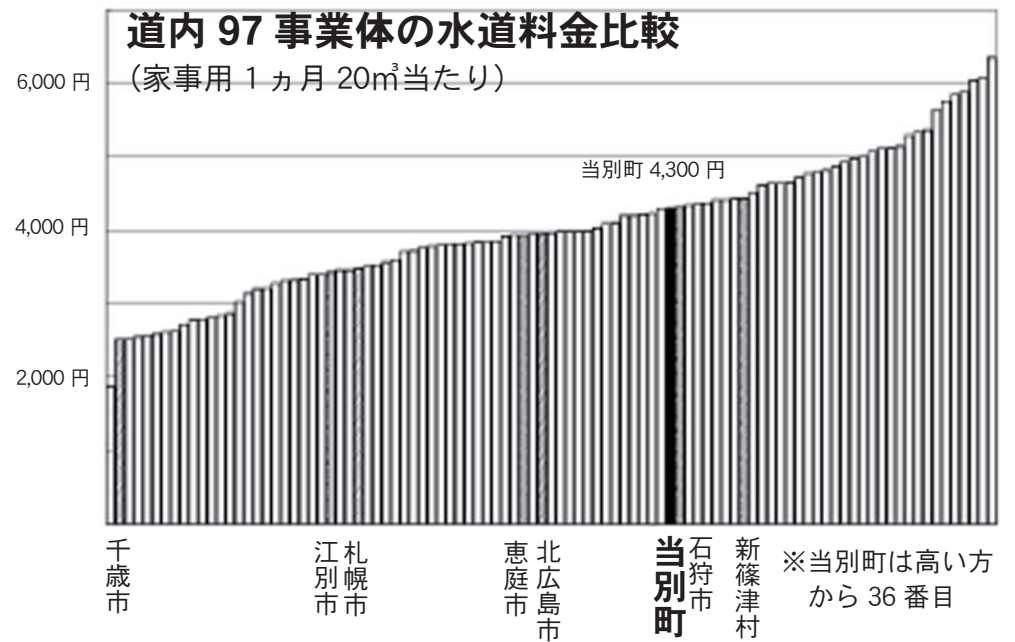
## ■なぜ違う？市町村の水道料金

現在、道内には97の水道事業体（簡易水道事業体を除く）があり、経営を行うのは市町村が基本となります。水道料金はそれぞれの事業体ごとに定めており、料金設定は各事業体ごとにかんがりのばらつきが見られます。道内の家事用（口径13mm）20m<sup>3</sup>当たりの1ヵ月の水道料金では、1,869円から6,360円まで、事業体により約3.4倍もの開きがあります。

水道料金に差が生じる原因は、市町村の規模、地理的条件により、家庭の蛇口まで供給効率に開きがあるためです。たとえば、水道区域面積が広く住居が散在しているA町と、住居が集中し人口密度が高いB町では、B町の方が水道管1km当たりの水道使用戸数が多くなります。そのため水道管1kmの整備費が同じ場合、B町の方が料金を低くしても水道管の整備費を回収することが可能となります。

また、水道料金体系についてもそれぞれの事業体で異なっています。当別町では水道をいくら使っても1m<sup>3</sup>当たりの単価は170円（家事用）と変わりませんが、他の事業体には、使用量が多くなれば単価が上がるところもあります。このことにより、10m<sup>3</sup>の料金では、当別町の方が高くても、20m<sup>3</sup>では安くなるケースもあるのです。

当別町の10m<sup>3</sup>の料金（家事用）は、道内で高いほうから18番目ですが、20m<sup>3</sup>では36番目となり、水道料金の高い安いは、使用する水量による違いもあるので、比較が難しいのです。



※道内97事業体の比較で、石狩管内の市町村の位置を图示しています。最低額は函館市の1,869円で、最高額は羅臼町の6,360円です。  
資料：(社)日本水道協会発行 水道料金表より（平成22年度末現在）

## 上下水道事業運営委員会

第2回「上下水道事業運営委員会」が3月2日に開催されました。

### ・委員会の内容

水道事業の現状と今後の経営見通しについて、全道の水道料金の比較資料を付して説明しました。

今後、委員会においては、これまでの説明や資料を参考に水道事業の経営に大きく左右する水道料金の見直しなどを審議することになります。

この他、当別町下水道中期ビジョンの策定についての審議があり、承認されました。

委員会の会議資料は下記ホームページで参照できます。

▼担当 上下水道課業務係 (☎ 22 - 2411)

ホームページ <http://www.town.tobetsu.hokkaido.jp/sogo/keikaku/suido/>

# 平成 23 年度 当別町教育功績・青少年善行表彰式

## 教育功績表彰 ～芸術文化功績賞～

芸術文化活動の分野において、コンクール等で優秀な成績を収め、芸術文化の振興に多大な貢献をされた個人または団体、長年にわたり芸術文化活動の発展に尽力し、貢献された個人または団体を表彰するものです。



### 【個人】

大会名	成績	氏名	所属
全道書道 コンクール	最高賞	伊藤嘉成	当別小 1 年
	特別賞四席	富山萌夏	当別小 5 年
	特別賞	高橋麗	当別小 2 年
		谷詰和優	当別小 2 年
		南部悠久里	西当別小 1 年
		岩田依真	西当別小 6 年
全国学生書道展	特別賞	田淵遥菜	西当別中 3 年
		柳沼沙耶	当別小 6 年
北海道学び 推進月間の 標語部門	最優秀賞	川邊紗知	当別小 2 年
		向井雄馬	当別小 6 年
税の絵はがき コンクール	会長賞	澁谷かずは	当別小 6 年
火災予防作文 コンクール	北海道 教育委員会 教育長賞	谷詰日陽	当別小 4 年
「鉄道の日」 児童絵画展	銀賞	三村光理	西当別小 4 年
北海道 青少年科学技術 振興作品展	奨励賞	堀井洸希	西当別小 4 年
全日本高校 デザイン・ イラスト展	努力賞	田面山麻希	当別高校 3 年
北海道選抜 珠算競技大会	金賞	工藤真夕	当別小 5 年
	銅賞	堀田征希	西当別小 4 年
		吉田沙岐子	西当別中 1 年

### 【団体】

大会名	成績	団体名
全道書道コンクール 全国学生書道展	団体優勝	当別小学校

### 長年の功績による表彰

当別裏千家茶道同好会 代表者 鹿野正子

昭和 40 年に公民館教室として発足。その後、昭和 42 年裏千家茶道同好会として創立し当別町文化祭に参加している。近年は、北海道医療大学の学生に指導をし、日本の伝統文化の伝承に長く活躍しており、芸術文化活動を通じた地域文化の発展に寄与している。



# 教育功績表彰

## ～スポーツ功績賞～

スポーツの分野において、競技大会等で優秀な成績を収め、スポーツ振興に多大な貢献をされた個人または団体、長年にわたりスポーツ活動の発展に尽力し、貢献された個人または団体を表彰するものです。

### 【団体】

大会名	成績	団体名
全日本薬学生剣道大会	優勝	北海道医療大学剣道部
全日本歯科学生総合体育大会	準優勝	北海道医療大学柔道部



### 【個人】

大会名	成績	氏名	所属
POINT & K.O. 空手道選手権大会 全日本少年少女空手道選手権大会	出場	松浦圭吾	当別小2年
		松浦亜美	当別中2年
全国中学生少林寺拳法大会	第1位 (北海道チーム)	阿部優磨	西当別中1年
日・台会長杯争奪国際親善野球大会	出場 (北海道選抜チーム)	齋藤龍生	西当別中2年
全国ジュニア・ラグビーフットボール大会	出場 (北海道選抜チーム)	乗木航太	当別中3年
全国高等学校 ウエイトリフティング競技選手権大会	出場	佐藤和幸	当別高校3年
全日本歯科学生総合体育大会 全日本医歯薬獣医大学対抗陸上競技選手権大会	優秀選手賞 他	房川祐樹	北海道医療大学歯学部4年
全日本薬学生剣道大会	第2位	郷 聖	北海道医療大学薬学部6年
全日本歯科学生総合体育大会	優勝	島野勝則	北海道医療大学歯学部3年
	準優勝	田中義篤	北海道医療大学歯学部5年
	第3位	内田和人	北海道医療大学歯学部3年
USDDN ディスクドック世界選手権	優勝	高岩万里	一般

# 青少年善行表彰

他の模範となる善行を行った児童生徒や、融和と団結力に富み、活発な活動をし、その善行や成績が顕著な児童生徒による団体を表彰するものです。



### 【団体】

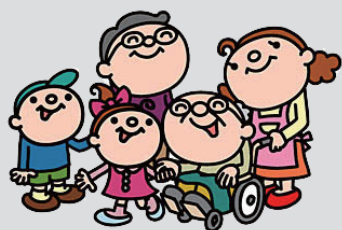
#### 西当別中学校生徒会

平成22年度から生徒会役員が中心となってスタートしたピア・サポート運動では、人間関係を良好に築き、優しい心を持ってお互いに接する気持ちを育て、より良い仲間づくりにつなげられるよう活動し、いじめのない学校を目指すものである。この運動全体をとおして、お互いに思いやる心が育ち、また、学年を超えた仲間づくりにもつながっている。

# 『地域福祉計画』

# 『高齢者保健福祉計画 ・介護保険事業計画』

を策定しました！



私たちの暮らしの場としての地域社会を取り巻く状況は、少子・高齢化、核家族化、ライフスタイルの多様化、さらには成長型社会からの転換などの社会環境の変化を背景にかつての地域社会当たり前に共有していた地域住民相互の日常的なつながりや絆が希薄化するなど、大きく変わろうとしています。

当別町では、社会的な環境変化や、第1期計画の施策の達成状況を検証し「第2期当別町地域福祉計画」を、高齢者が可能な限り住み慣れた地域や自宅で、生きがいに満ち活動的に暮らすことができるようなまちづくりの実現に向け「第5期当別町高齢者保健福祉計画・介護保険事業計画」を策定しました。

▼問合せ 地域福祉計画について…福祉課福祉係（ゆとろ内・☎23-3019）  
高齢保健福祉・介護保険事業計画について  
…福祉課介護サービス係（ゆとろ内・☎23-3029）

## 第2期当別町地域福祉計画

基本理念： 福祉文化を  
はぐくむまち当別町

### 基本目標

#### ① 共に生きる社会をつくります

福祉・生涯教育を推進し、当事者と支援者へのサポートなど、安心して暮らせる地域づくりを進めます。

#### ② 利用者の視点で福祉サービスの しくみをつくります

いつでも気軽に窓口で相談でき、利用者の目線に立った福祉情報を提供できる仕組みを作ります。

#### ③ 地域住民が共に支え合う ネットワークをつくります

全ての住民が参加・交流できる地域福祉拠点の充実とネットワークづくりを進めます。

#### ④ 協働の力で誰もが主役になる 福祉のまちをつくります

福祉が文化として実感でき、誰もが主役になれるしくみづくりを作ります。

### 重点施策

- |                                 |                             |                             |
|---------------------------------|-----------------------------|-----------------------------|
| ① 老いても障がいがあっても<br>誰もが楽しく暮らせるまちへ | ③ いつでも、どこでも<br>相談できるしくみづくり  | ⑤ 災害があっても、いのちが<br>守られる体制づくり |
| ② お互いを支え合う<br>近所づきあいを目指して       | ④ 私もあなたも互いに認め<br>合い学び合えるまちへ | ⑥ 誰もが輝き、<br>いきがいが持てるまちへ     |

## 第5期当別町高齢者保健福祉計画 ・介護保険事業計画

基本理念： 思いやりと生きがいが  
感じられるまちづくり

### 基本目標

#### ① いきいき暮らすまちづくり

高齢者の積極的な社会参加を支援するとともに、介護予防の推進を進めます。

#### ② 共に支え合うまちづくり

身近な地域で支え合い、日常生活を支えるサポート体制の強化します。

#### ③ 安心して暮らせるまちづくり

相談できる場所や機会を充実させ、各種サービスを提供するための基盤整備や医療との連携を進めます。

#### ④ 認知症になっても 安心して暮らせるまちづくり

町民への認知症理解の推進とサポート体制の整備を進めます。



(認証第1号)  
粗挽きそばアイス



(認証第2号)  
どらころん



(認証第3号)  
恩結び米団子



(認証第4号)  
いりてん



(認証第5号)  
くろてん



(認証第6号)  
くろまめ茶



(認証第7号)  
良生(よせ)とうふ



(認証第8号)  
おおつかのうじょうの  
にんじんジュース



(認証第9号)  
おおつか農場の  
お味噌



(認証第10号)  
寄せ豆腐



(認証第11号)  
懐かしい納豆



当別町の“特産品”を発信  
ぶらんでり  
とうべつ Brandeli' 認証品を募集!

当別ブランド (Brand) の名にふさわしい、おいしい (Delicious) 食べ物を、町内外の皆様にお届け (Delivery) し、食べていただきたい、という願いから生まれた「とうべつ Brandeli'」。

当別新産業活性化センターでは、昨年度から地域ブランドの創出を目指した認証制度を実施しており、現在11品を認証品として認定しております。今年度も新たな「とうべつ Brandeli' 認証品」の募集を行います。

■ 応募対象品 当別町で生産された農畜産物を主原料として製造された加工食品です。

■ 募集期間 4月2日(月)～5月1日(火)

■ 応募方法 応募に当たっては、申請書などの提出が必要となります。申請要件や申請方法など詳細につきましては、問合せ先までご連絡ください。

■ 問合せ 一般社団法人 当別新産業活性化センター (☎ 23 - 1234)  
《業務時間》月曜日～金曜日(祝日を除く。) 8:45～17:15



自分達はまちの御用聞き  
まずは仲間づくりから！

# 小林 Kobayashi yasuo 泰雄さん

一般社団法人 当別青年会議所理事長

## 12人のメンバーでできること

**今** 年2月、社団法人から一般社団法人に移行した当別青年会議所。第33代理事長の小林泰雄さんは、12人の会員全員が自己の資質向上に努め、まちづくりに参加したいと語りました。

J C (青年会議所) の存在や主な運動に関して町内でも知らない方がいらっしゃるのが現状です。先日町内の他団体が主催する講演会や少子化に向けたお父さん応援講座などに参加させていただきましたが、意外にも同世代の若者が多く参加しているんですね。自分達も積極的にそのような場所で意見を述べ、地域での存在感を出していくことからはじめなければなりません。

**地域** のリーダーを自覚し、自分達の勉強の場を増やす。これが2012年の私の目標です。大きな事業を目指して、テーマが絞りきれなかったり、疲弊してしまうのでは意味がありま

せん。この一年は自分達の資質を高める発表会の場を演出していこうと思います。幸いにも町内には大勢のOB、先輩が協力してくれています。

**知人** からは「当別っていいところだね。」という言葉をよく耳にします。潜在的な魅力が多くあるのになぜ、まちづくりや人口増加に結びつかないか？この課題解決のために、町の魅力を発見、発信する「地域の宝探し」を考えています。まず、5月にはユニバーサルデザインの専門家に市街地中心部を見てもらい、障害を持つ人にも優しい、福祉の観点からのまちづくりについて勉強し、町民の皆様と意見交換できる場を設けたいと考えています。安全で永く暮らしたい洗練されたデザインの採用は、まちの魅力に欠かせない要素と思います。私は、メンバーに「独創的なアーティストたれ。」と呼びかけています。各々の考え方の違いや既存概念に囚われず、町民のみなさんと、我町の可能性を議論することが重要です。そしてメンバー全員

で芸術家のように、創造力豊かな感性でこのまちの取組みを発信していこうと思います。

**全道** 49のJ Cの仲間が5月20日に札幌市のコンベンションセンターで「北海道J Cフォーラム」を開催します。北海道の青年会議所が一般市民を対象にした初の大規模なフォーラムです。道内における「食問題」「憲法・領土問題」「防災への取組」「新エネルギー問題」等を各メディアに影響力のある女優や著名人をコーディネーターとして、各テーマ別にその分野のスペシャリスト達と多くの道民が議論します。当別青年会議所も町の情報を発信しますので、是非、お時間をつくって来場頂きたいですね！

大正5年創業の「小林商店」の店主代理。2年前に結婚。この日のネクタイは今年の当別J Cイメージ色の淡いピンク色。「想い」が成就できると真紅(Think)に変えるそうです。当別青年会議所のHPは <http://tobetsu-jc.p2.bindsite.jp/> (3月14日取材)

文化活動・交流の拠点

ふれあい倉庫「赤れんが6号」

## 【カルチャーホール】

### 第1回フラダンス発表会

▼日時 4月29日(日) 14時～15時

▼内容 フラダンス同好会「アロハフラーズ」の発表会です。日頃の練習の成果をぜひご覧ください。

▼問合せ 高橋 (☎ 090 - 5221 - 7152)

## 【多目的ホール】

### 中川久雄絵画塾塾生展の作品展

▼日時 4月13日(金)～22日(日) 10時～18時

▼内容 油彩・水彩画など50人の塾生が約60作品を展示、発表します。

▼問合せ 中川久雄 (☎ 090 - 1524 - 9558)

## お知らせ

### ■4月から営業時間に変更になります

直売コーナー：9時30分～18時

■施設の利用方法 ふれあい倉庫では、貸館業務をふれあいホール運営協議会に委託しています。施設利用の申込みと使用料の支払いは、ふれあい倉庫の事務カウンターでお願いします。

## 当別観光情報プラザ【FIKA】フィーカ

[4月のギャラリー]

### 当別の美しい景観スポット 36

▼期間 4月2日(月)～27日(金)

▼内容 当別の美しい景観スポットに認定されている36箇所を一挙に写真とFIKAスタッフのガイドでご案内します。場所当てクイズにも挑戦してください。

[4月のイベント]

### ♪～歌声フィーカ～♪

▼日時 4月3日(火) 14時～15時

▼内容 懐かしの歌を色々…アコーディオン奏者Kibanaさんの伴奏で一緒に歌いましょう。歌集も用意しています。お気軽にご参加ください。

▼参加料 無料

<町民ポータルサイト>

ふれあい倉庫とFIKAの情報は町民ポータルサイトのブログで随時更新していますので、ぜひご覧ください。<http://portal.town.tobetsu.hokkaido.jp/>

▼問合せ ふれあい倉庫 (☎ 27 - 6600)

FIKA (☎ 27 - 5388) 商工課 (☎ 23 - 3129)

続

## 町長の日記

平成24年3月18日(日)

今、開会中の町議会でも「少子化」は、やはり議論になっているが、そんな折に卒業生が4人しかいない弁華別小学校の卒業式に参列してきた。

この学校は全校生徒が16名だが、ふるさと学習で「農園活動」をしていて、そこで「生命の育み」を学びながら作った野菜を活用して昨年の大震災に姉妹都市大崎市へ募金活動をしてくれたので先般、大崎市の伊藤市長さんが大変喜んで当別町へお礼に来てくれた時の事を伝える為にも私は卒業式に出席した。

女性の校長先生から一人ひとり卒業証書を授与され生徒は父母席に向かって「僕は将来俳優になります!」とか「私は将来医者になります!」などと小さな学校のたった4人の卒業生がはっきりとした口調で大きな目標を述べたのは希望と逞しさが伝わってくる、驚きの光景だった。

その後、在校生が一人ずつ卒業生に学校生活の思い出のシーンを語りお礼を述べた時、卒業生が感激する姿を父母達が涙を流して見ていた。

たった4人の卒業生に1時間40分、掛け替えのない感動の時間が流れた。

私はその時、少子化で小規模学校が本当に困る事なのだろうか?と初めて考えさせられた。

一方、同じ頃に北海道医療大学の学位記授与式(卒業式)にも出席してきた。

今年も博士、修士、学士が541名卒業され、全国からご家族は複数で来られるので、人数は毎年卒業生より多く講堂は今年も満杯だった。

来年から学部が増えると卒業式、入学式がこの大学の講堂で出来るか心配されているとの事なので私は是非とも当別町で挙げて貰いたいので当別町が卒業式典のお祝いをする大イベント等を考えたいと思った。

何しろこの大学を卒業されて現在日本の医療に貢献されている人の数は15,000人を超えているし、今年も博士号をとられた人もいます。

何よりも、この大学の校歌の作曲者は「最早、都会のコンクリートジャングルには医療に関する徳律、倫理の真の教育は存在しない」と言われているのですから。

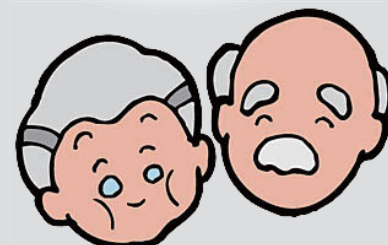
当別町長泉亭俊彦

平成 24 年度からの

■ 65 歳以上の介護保険料  
■ 後期高齢者医療保険料率

が変わります

7月に  
納入通知書をお送りします



65 歳以上の介護保険料

▼問合せ 福祉課介護サービス係 (ゆとろ内・23 - 3029)

65 歳以上の方の保険料は町が 3 年ごとに見直すこととなっており、今回の見直しは介護サービスを利用する方の増加や介護報酬の引き上げなどによる急激な保険料の上昇を抑えるため、介護給付費準備基金の取り崩しなどを行いましたが、今年度から平成 26 年度までの介護保険料(基準月額)は、第 4 期から 310 円増の 4,210 円となります。

段階	対象者	基準月額に対する割合	年額保険料 (平成 24 ~ 26 年度)
第 1	生活保護を受給している人及び世帯全員が町民税非課税で老齢福祉年金を受けている人	基準月額 × 0.5 × 12 ヶ月	25,260 円
第 2	世帯全員が町民税非課税	前年の合計所得年金額 + 課税年金収入額が 80 万円以下の人	基準月額 × 0.5 × 12 ヶ月
特例 3		前年の合計所得年金額 + 課税年金収入額が 80 万円を超え、120 万円以下の人	基準月額 × 0.625 × 12 ヶ月
第 3		第 2 段階及び特例 3 段階以外の人	基準月額 × 0.75 × 12 ヶ月
特例 4	世帯内に町民税課税者がいるが本人は町民税非課税で前年の合計所得年金額 + 課税年金収入額が 80 万円以下の人	基準月額 × 0.91 × 12 ヶ月	45,970 円
第 4	世帯内に町民税課税者がいるが本人は町民税非課税で上記以外の方	基準月額 4,210 円 × 12 ヶ月	50,520 円
第 5	本人が町民税課税	前年の合計所得金額が 125 万円未満の人	基準月額 × 1.16 × 12 ヶ月
第 6		前年の合計所得金額が 125 万円以上 190 万円未満の人	基準月額 × 1.25 × 12 ヶ月
第 7		前年の合計所得金額が 190 万円以上の人	基準月額 × 1.5 × 12 ヶ月

後期高齢者医療保険料率

▼問合せ 住民課国保・後期高齢者医療係 (23 - 2467)

後期高齢者医療の保険料は、2 年ごとに保険料率を見直します。平成 24・25 年度の保険料率は以下のとおりです。計算方法は、被保険者が等しく負担する「均等割額」と、所得に応じて負担する「所得割額」の合計です。



区分	金額等 (平成 24・25 年度)
均等割 (被保険者が等しく負担)	年額 47,709 円
所得割 (被保険者の所得に応じて負担)	10.61%
賦課限度額 (1 年間の保険料の上限額)	55 万円

# 農地の賃借料情報をお知らせします

平成 23 年に締結（公告）された賃貸借における賃借料は、下記のとおりです。

▼問合せ 農業委員会事務局（第二庁舎内・☎ 23 - 3279）

田（水稲）の部 （10a 当り、単位：円 / 年）				締結（公告）された地区名	畑（普通畑）の部 （10a 当り、単位：円 / 年）			
平均額	最高額	最低額	データ数		平均額	最高額	最低額	データ数
17,700	22,000	14,000	118	青山・弁華別・茂平沢・六軒町・ 中小屋・金沢・樺戸町・若葉町・ 上当別・下川町・本町市街地	7,200	7,500	7,000	2
17,700	23,000	13,000	60	東裏・対雁・蕨岱町	7,500	7,500	7,500	1
18,200	20,000	15,000	51	川下・当別太・獅子内の一部・ ビトエ・太美市街地	7,700	8,000	7,500	9
17,600	20,000	15,000	36	高岡・獅子内の一部	7,500	7,500	7,500	2
—	—	—	0	当別ダム以北	—	—	—	0
17,800			265	当別町平均	7,400			14

■ データ数は、筆数の合計です。平均額は四捨五入しています。

■ 平均額は、各区分の平均値をデータ数により加重平均した値です。

## 年金・国保のお話

### 【平成 24 年度の国民年金保険料】

（単位：円）

国民年金保険料	月額
定額保険料	14,980
付加保険料	400



### 【国民年金保険料の納付は、前納がお得です】

国民年金保険料は、納付書で 1 年分・6 ヶ月分（4～9 月分）を 5 月 1 日までに納めると割引になります。

（単位：円）

平成 24 年度	期間	月々納付	前納	割引額
定額保険料	1 年	179,760	176,570	3,190
	6 ヶ月	89,880	89,150	730
定額保険料 + 付加保険料	1 年	184,560	181,280	3,280
	6 ヶ月	92,280	91,530	750

### ■年金出張相談所の開設

日時 4 月 20 日（金）10 時～15 時

場所 商工会館（錦町）

主催 札幌北年金事務所

※年金相談は予約制です（相談予約専用ダイヤル☎ 011 - 717 - 4133）。また、代理人が相談に行く場合は、委任状・身分証明書が必要です。

### ▼年金についての問合せ

住民課戸籍年金係（☎ 23 - 2463）

### 【国保を支える国民健康保険税】

平成 23 年度分の国保税の納め忘れはございませんか？納税相談も無いまま未納にしていた場合は、保険証の有効期限が短い短期被保険者証の交付や保険給付が受けられない資格証明書が交付されることとなりますので、納税が困難な方は必ず相談してください。

### ▼国保税の納税についての問合せ

納税課納税係（☎ 23 - 2341）

### 【Q&A 会社を辞めました。健康保険はどうしよう？】

Q 会社を辞めましたが、健康保険への加入はどうなるの？

A 日本では、国民は何らかの医療保険に加入することになっています。①脱退した健康保険の任意継続、②家族の職場の健康保険等の被扶養者となる、③当別町の国民健康保険に加入する、を選択します。

①、②については、お勤めされていた（家族がお勤めの会社）会社又は加入する健康保険に確認してください。③の国保に加入する場合は、職場の健康保険の脱退証明書をお持ちのうえ、14 日以内に役場の国保窓口へ届け出てください。

### ▼国保・後期高齢者医療についての問合せ

住民課国保・後期高齢者医療係（☎ 23 - 2467）

**国保税は必ず納めましょう！**

募集

学校支援ボランティアを募集しています

当別町学校支援地域本部では、地域の方々の協力を得て、学校での子ども達の学習支援や教育活動をより充実するための学校支援ボランティアを募集しています。

登録は、年齢を問わずどなたでもできます。

▼支援内容 授業や放課後、夏・冬休み等の学習補助等、登下校の安全指導、図書館活動補助、学校の要望に応じた活動等。

▼申込方法 総合体育館、白樺・西当別コミュニティーセンター等に設置している登録用紙に必要事項を記入の上、提出願います。

▼申込先

町教委社会教育課社会教育係  
(総合体育館内・☎ 22 - 3834)

募集

東裏体験農村公園（貸農園）利用者募集

育てたいと思う野菜を栽培することができます。そのほかにも地元農業者の協力により、初心者講習や収穫祭などのイベントを予定しています。

▼貸出区画・料金

1区画 60㎡ 6,000円

▼貸出期間

5月12日(土)～11月3日(土)

▼申込期間

4月2日(月)～16日(月)

▼その他 畑は、起こした状態で貸し出します。作付けの種子や苗、農具などはご持参ください。農村公園には、駐車場、簡易トイレ、水飲み場が設置されています。

▼申込み 農林課耕地林政係  
(☎ 23 - 3096)

募集

60歳以上の方を募集  
町高齢者学園ことぶき大学

趣味の講座や健康・生きがいづくりの講演会、見聞を広げる視察研修など楽しく学べる内容が盛りだくさんです。

▼日時 5月～平成25年3月の第2、第4金曜日 10時～12時

▼場所

白樺コミュニティーセンター  
※日時と場所は、内容によって変更することがあります。

▼定員 40名

▼入学金

5,000円(保険料、講師料、消耗品、郵便料、バス借り上げ料等)

▼申込期限 4月19日(木)

▼申込方法 氏名、住所、連絡先電話番号をお知らせください。

▼申込先

町教委社会教育課社会教育係  
(学習交流センター内・☎/FAX23 - 0573/E-mail:kyoshakail@town.tobetsu.hokkaido.jp)

困ったときの納税Q&A

**Q** 軽自動車の車検を受けたのですが納税証明書を紛失してしまいました。再発行はできますか？

**A** 印鑑と車検証と身分を確認できるもの(免許証等)をご持参のうえ、役場納税課にて、軽自動車税納税証明書(継続検査用)の交付申請を行ってください。

なお、交付手数料は無料です。

■夜間納税相談

4月12日(木)・26日(木)  
19時30分まで

▼問合せ

納税課納税係 (☎ 23 - 2341)

募集

あなたの力を活かしませんか？  
人材バンク～とうべつ知恵袋～

町教委では、知識・技能や経験を有する方に“まちの知恵袋”として登録していただき、町民からの要請に応じて各種教室・講座において指導者として活動していただける方を募集しています。年齢や資格等の有無は問いませんので、「これなら自分にも教えられよう！」というものがありましたらぜひ登録をしてください。

▼対象 町内在住または勤務されている方

▼登録分野 文化、スポーツ、趣味・娯楽活動全般

【現在登録されている分野】

とうふ作り、お菓子作り、着物着付け指導、書道、木工クラフト、トールペイント、天体観測、英会話、洋裁、インテリア全般など

▼申込方法 総合体育館、白樺・西当別コミュニティーセンターに設置の申請書を持参・FAX・メールのいずれかで提出してください。申請書は教育委員会ホームページからもダウンロードできます。

▼申込先

町教委社会教育課社会教育係  
(総合体育館内・☎ 22 - 3834/  
FAX22 - 3832/E-mail:kyoshakail@town.tobetsu.hokkaido.jp)

町政功労者逝去

●三角 政雄さん(蕨岱)

平成24年2月20日逝去(94歳)  
昭和60年町政功労者賞受賞

●経歴

駐在員(4年)、民生委員(25年)などを歴任され町政発展のために寄与されました。

ご冥福をお祈りいたします。



ペット

マナーを守って  
ペットを飼いましょう

ペットを飼っている方は、マナーを守ってペットを飼うよう心がけてください。

- ・散歩の際には引き綱等を付けて絶対放さないようにする。
- ・敷地内の専用トイレなど決まった場所で排便(尿)させる等、排泄のしつけをする。
- ・狂犬病の予防接種は年1回必ず受ける。
- ・ペットの鳴き声や臭い等に注意し、近隣に迷惑を掛けないようにする。
- ・犬の放し飼いはしない。
- ・猫は屋内で飼育する。
- ・ペットは決して捨てない。
- ・飼い主のいない猫や犬の餌付けはしない。
- ・生まれる子どもの飼育ができないのであれば、事前に不妊・去勢手術を受けさせる。

▼問合せ 環境生活課環境対策係  
(☎ 23 - 2503)

フンを持ち帰りましょう

「フンやオシッコはいつも散歩の時にさせる」という方は多いのでは? ペットのフンを片づけるのは、飼い主として最低限のマナーです。

歩道わきの草むらなどにフンを放置したりせず、必ず家に持ち帰りましょう。



保健所

迷い犬猫の保護情報を  
掲載しています

江別保健所のホームページでは、保健所で保護されている迷い犬・猫の情報を写真付きで掲載しています。飼い犬・猫がいなくなった時には、速やかに役場、交番、保健所に問合せ、保健所のホームページもご確認ください。

■ URL <http://www.ishikari.pref.hokkaido.lg.jp/hk/hfc/>

▼問合せ

- ・ホームページについて  
江別保健所生活衛生課  
(☎ 011 - 382 - 3054)
- ・犬の登録・狂犬病予防について  
町環境生活課環境対策係  
(☎ 23 - 2503)

水道

「水道使用水量等のお知らせ」を確認しましょう

毎月水道メーターの検針の際に、検針結果と請求予定金額をお知らせしています。早期の漏水発見にも役立ちますので、よくご確認ください。

なお、このお知らせで料金をお支払いただくことはできません。

▼問合せ 上下水道課業務係 (☎ 22 - 2411)

水道使用水量等のお知らせ	
使用者名	様
水道栓番	
使用年月	年 月 分 月 日 ~ 月 日
今月メータ指示数	
前月メータ指示数	
今月使用水量	m <sup>3</sup>
前年同月使用水量	m <sup>3</sup>
水道料金	円
下水道使用料	円
合計金額	円
上記金額には裏面の各料金表より算出した金額に消費税相当額5%が加算されています。	
計量日	月 日 計量員
水道料金等口座振替済通知書	
使用年月	年 月 分
振替日	月 日
使用水量	m <sup>3</sup>
水道料金	円
下水道使用料	円
合計金額	円
上記金額を領収致しました。	
当別町水道事業 当別町長	
このお知らせは、再生紙を使用しております。	

使用者名

ご契約者様のお名前です。記載に誤りがある場合はご連絡ください。

水道栓番

お客様を特定する番号です。お問合せの際は、この番号をお知らせください。

今月使用水量

前回の検針から今回の検針までに使用された水量を表示しています。

合計金額

今月使用水量による水道料金と下水道使用料の合計金額を表示しています。

水道料金等口座振替済通知書

口座振替をご利用されている方は、前回検針分を口座振替させていただいたお知らせを表示しています。

### 消 防

#### 春の火災予防運動を実施します

##### 【全国统一防火標語】

##### 消したはず 決めつけしないで もう一度

当別消防署では、火災が発生しやすい時季を迎えるにあたり、4月20日～30日までの11日間、春の火災予防運動を実施します。

期間中の行事として、一人暮らし高齢者宅への防火訪問や大型店舗前での店頭広報を実施します。

▼問合せ 当別消防署予防課予防係  
(☎ 23 - 2537)

### とうべつ消防 フェスティバル 2012

町民の皆さんとふれ合いながら火災予防のPRをします。

▼日時 4月28日(土)  
10時～正午

▼場所 当別消防署  
※駐車場はあります。

##### ▼内容

当別中学校吹奏楽部による防火コンサート、幼年消防クラブの子供達がダンスを披露、当別町役場による災害炊き出し、消火・煙体験等の各種コーナー、消防訓練のデモンストレーション等

▼問合せ 当別消防署予防課予防係  
(☎ 23 - 2537)

### 予 防 接 種

#### 対象となっている方は、予防接種を受けましょう

#### 乳幼児

乳幼児期の予防接種については、乳幼児健診等で個別にお知らせしております。詳細については、「ゆとろ発信！あかちゃんだより」をご参照ください。町ホームページにも掲載しています。

#### 小学生

##### ■ DT：ジフテリア、破傷風

乳幼児期に接種したDPTの効果をもとめるために必要なものです。

対象：11歳、12歳の方



#### 中学生～高校生

※町外医療機関での接種が必要な方は事前に手続きが必要となります。

##### ■ MR：麻しん、風しん

麻しんは感染力が強く予防接種を受けないと多くの人がかかる病気です。2回接種することで麻しんに対する免疫が高まります。

対象：

平成11年4月2日～平成12年4月1日生まれの方(中学校1年生相当)  
平成6年4月2日～平成7年4月1日生まれの方(高校3年生相当)

##### ■ 子宮頸がん予防ワクチン

20、30歳代で増加している子宮頸がんを予防するワクチンです。任意接種ですが、町内医療機関での接種は無料です。

対象：平成8年4月2日～平成12年4月1日生まれの女子(中学校1年生～高校1年生相当)。

但し、平成7年4月2日～平成8年4月1日生まれの女子で平成23年度中に1回目又は2回目の接種を受けられた方も対象となります。



### ◎幹部候補生募集◎ 平和を、仕事にする。 陸海空自衛官募集

採用区分	一般・技術	歯科・薬剤
応募資格	・20歳以上26歳未満の者(22歳未満の者は大卒見込) ・大学院修士学位取得者(海上技術幹部候補生志願者は、理工学修士学位取得者に限る)及び自衛官は28歳未満の者	・専門の大卒(見込)20歳以上30歳未満の者(薬剤は20歳以上28歳未満の者・薬学修士学位取得者は28歳未満)
受付期間	2月1日(水)～4月27日(金) 必着	
試験日	1次試験：5月12日(土)・13日(日) ※13日は飛行要員のみ 1次試験合格者：2・3次試験あり ※3次試験は飛行要員のみ	
江別地域事務所では、自衛官募集等に関する説明を随時、実施しております。お気軽にお越しください。 江別市野幌町40-15G & Tビル2F(月～金曜日、9～17時)		
▼詳細	自衛隊札幌地方協力本部江別地域事務所 ☎ 011-383-8955 役場環境生活課町民生活係 ☎ 23-3209	

# 広 告

## 4月 ふれ・スポ・とうべつ

平成24年度新規会員の募集と継続の受付を行います。なお、受付けは随時行っていきます。

※以下①登録料②年会費③スポーツ安全保険(加入は任意)

■ジュニア会員(小中学生)

①100円 ②1,000円 ③800円

■一般会員(高校生以上)

①100円 ②2,000円 ③1,850円

■親子ペア会員(一般幼児ジュニア)

①200円 ②2,500円 ③2,650円

■一般ペア会員(夫婦・兄弟姉妹)

①200円 ②3,500円 ③3,700円

■ファミリー会員(4名以上)

①100円×人数 ②5,000円

③加入者人数相当分

▼申込み・問合せ

当別総合型地域スポーツクラブ事務局(総合体育館内・☎/FAX22-3833)

## 4月 1日コックさん 出店者・メニュー

★6日(金) ババキッチン21  
手作りうどん定食 500円

★18日(水) COCO式番屋  
カツカレー定食 500円

★23日(月)  
萌木の会&Garden  
スープカレー&ナンランチ  
600円

★25日(水) 北栄町そば食べ隊  
北栄町そばランチ 600円

☆5月11日(金)  
ババキッチン21  
生姜焼き定食 500円



▼詳細

共生型地域オープンサロン  
(☎22-0775)

## 4月 あそびのひろば

時間は全て10時～11時30分

▼いちご(火曜日・2歳児コース)

ゆとろ 3日・10日・17日・24日

▼バナナ(水曜日・3歳児コース)

ゆとろ 4日・11日・18日・25日

▼ぶどう(木曜日・2,3歳児コース)

ふとみ保育所

5日・12日・19日・26日

▼ミニトマトクラブ(0～1歳5ヵ月)

ゆとろ 2日・16日

ふとみ保育所 9日・23日

▼サロン(0歳～就学前対象)

・わんぱくサロン

ゆとろ 毎週木曜日

・すみれサロン

ふとみ保育所 毎週金曜日

※自由開放日は、キッズ・カレンダーで確認してください。

▼問合せ 子育て支援係

(ゆとろ内・☎25-2658)

広告

広告

広告

## 相 談

種 類	内 容	日時 / 場所	申込み
法律相談	町の顧問弁護士が相談に応じます。	4月5日(木)・5月10日(木) 13:30～ ゆとろ	福祉課福祉係 (ゆとろ・☎23-3019)
消費生活相談	契約トラブルや消費生活に関する相談に応じます。	毎週月曜日～金曜日 8:45～15:00 役場	環境生活課町民生活係 (役場1階・☎23-3209)
介護相談	介護や高齢者虐待に関する相談に応じます。	毎週月曜日～金曜日 8:45～17:15 ゆとろ	地域包括支援センター (ゆとろ・☎25-5152)
もの忘れ相談	もの忘れについて相談に応じます。	毎週月曜日～金曜日 8:45～17:15 ゆとろ	地域包括支援センター (ゆとろ・☎25-5152)
心配ごと相談	心配ごとや悩みごとについて相談に応じます。	4月26日(木) 13:00～16:00 ゆとろ	社会福祉協議会 (ゆとろ・☎22-2301)
心の健康相談	専門医が心の悩みについて相談に応じます。	4月12日(木) 13:30～16:00 江別保健所	江別保健所 (☎011-383-2111)

## つどい

種 類	内 容	日時 / 場所	申込み・詳細
断酒会	お酒で悩んでいる方・ご家族の相談に応じます。	4月2日(月)・16日(月) 18:00～21:00 ゆとろ	昼間・江別保健所 (☎011-383-2111) 夜間・工藤(☎22-2510)
身体障害者 カラオケの会	障害者の方はどなたでも参加できます。	4月10日(火) 13:00～17:00 ゆとろ	社会福祉協議会 (ゆとろ・☎22-2301)

# 広 告

# 広 告

### 防犯協会ニュース

#### ●タイヤ盗難に注意を！

春のタイヤ交換シーズン、毎年タイヤ盗難が多発しています。以下の防止策に努めましょう。①外したタイヤは直ぐに物置や車庫に保管し必ず施錠する。②タイヤにマーキングや特徴記録をしておく。

平成24年2月末刑法発生状況

侵入窃盗	自動車盗	車上狙い	タイヤ盗	自転車盗	不審者
3件	0件	0件	1件	0件	0件

●当別町防犯協会・☎23-2711

# 広 告

## 寄付

### ☆当別町社会福祉協議会へ

- ▼髭右近政三さんより 5万円
- ▼小杉福茂さんより 5万円
- ▼黒須正義さんより 3万円
- ▼阿部トヨ子さんより 3万円
- ▼鹿島J Vより 1万7,400円
- ▼高田一子さんより タオル41枚
- ▼川口昇さんより タオル120枚

### 《ふるさと納税》

- ▼澁木正幸さんより 300万円
- ▼匿名の方4名より 4万円

### 《まちづくり基金》

- ▼伊達梨枝子さんより 50万円
- ▼福井昭紀さんより 20万円



ありがとうございました

## まちの図書室 ～ おすすめ本紹介 ～



### 「こちらあみ子」 今村 夏子 著

あみ子は先天的な事情のため、その世界へ母・兄・同級生を巻き込み、そして壊していく。第26回太宰治賞受賞作。

▼問合せ ふくろう図書館（学習交流センター内・☎23-0573）

### 「福永武彦戦後日記」 福永 武彦 著

妻と幼子との帯広での疎開生活から、作家への道を探し、ひとり東京へ。だが結核が再発し、先の見えない不安から詩人でもある妻は精神的に追い詰められてゆく。

▼問合せ 西当別コミュニティーセンター図書室（☎26-3300）

## 交通安全情報

### 春の交通安全運動スタート 4/6～15

#### ■運動の重点

子どもと高齢者の交通事故防止、自転車の安全利用の推進、シートベルト全席着用とチャイルドシートの正しい着用の徹底、飲酒運転の根絶、スピードの出し過ぎ防止（平成24年2月末の交通事故累計）

	H 24年	H 23年	増減数
発生件数	18	10	8
死者数	1	0	1
傷者数	26	13	13

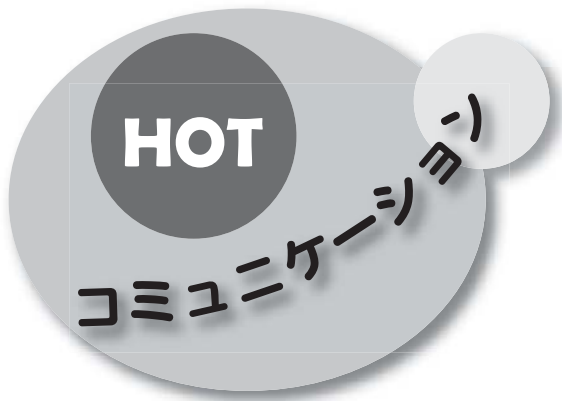
#### ■人の動き 3月1日現在 ( )は前月との比較

人口	18,314 人	(32人減)
世帯	7,711 世帯	(9世帯減)
男	8,896 人	(14人減)
女	9,418 人	(18人減)

# 広 告

# 広 告

# 広 告



### 金山保さんに旭日単光章



中小屋に在住の金山保さん（写真中央）が、国または公共に対して功績を残された方が、米寿を迎えられたときに贈られる高齢者叙勲（旭日単光章）を受章され、役場で飯田孝二北海道石狩振興局地域政策部長から伝達されました。

金山さんは、町議会議員として昭和46年5月から平成7年4月までの長きにわたり、町勢の伸展に貢献されました。

(2月28日)

### 今、子育てに必要なこと



親子のコミュニケーションや、地域での子育て環境のあり方を考えようと「少子化フォーラム in とうべつ」が町の主催で、2回のシリーズに別けてゆとろで開催されました。

第1回では「親子のコミュニケーションup術」、第2回は「地域で支え合う子育てへ」をテーマにそれぞれ講演があり、参加者同士で世代を超えた子育て体験や、意見交換も行われました。

セミナーは合計で69名が参加し、子育てへの理解と認識を深めていました。

(2月21・27日)

### お父さんの役割



北海道が主催して「お父さん応援講座」が白樺コミュニティーセンターで開かれました。

女性が生涯に産む子どもの数「合計特殊出生率」の最近の調査では、北海道の平均は1.26人、当別町は全道で下から4番目の1.07人です。近年、母親の負担軽減には父親の育児参加が必要とされることから、講座の最後には、仕事と家事・育児の両立を積み木を使ってイメージしてもらいました。参加のお父さんは、積み木を積みながら改めて子どもとの関わり方と育児の必要性を感じていました。

(2月24日)

# 広 告

# 広 告

# 広 告

大学と連携したファイナルセミナー



北海道医療大学と町が連携して、ブランドづくりに取り組んだ報告セミナーが行われました。

セミナーでは、アスパラ、かぼちゃ、にんじんなど当別産野菜のパウダーを使ってブランド商品の開発を進めた取組みが紹介されました。アドバイザーからは、ブランドづくりには欠かすことの出来ないお話しや商品デザインの提案がありました。参加者は、試食しながら「野菜の風味、色、香りを活かす更なる改良ができないか」など、ブランド開発の取組みに期待を寄せていました。

(3月9日)

柔道初体験！レクサンド市から高校生



姉妹都市レクサンド市から3名の高校生と、同市の隣のレトヴィーク市の先生1名が来町して、町民と交流を深めました。

3人はレクサンド高校に通うアルフレッド・バーガンスさん(19)、ハンナ・ブラサールさん(19)、フリーダ・クリストファーソンさん(18)で、3月11日から16日まで町内の一般家庭でホームステイしながら当別高校の授業などに参加しました。14日は柔道を体験。アルフレッドさんは「礼儀正しく、受身は体を守る意味がある。日本の文化は合理的で意味が深い。」と感心していました。(3月14日)



広 告

広 告

広 告

## 今月の予定

日時	行事	場所	詳細・問合せ
4 / 4 (水) 13:00 ~ 13:30	ポリオ	西コミ	福祉課 (ゆとろ内・☎ 23 - 2346)
5 (木) 7:55 ~ 8:10	バス送迎検診	ゆとろ	福祉課 (ゆとろ内・☎ 23 - 2346)
5 (木) 13:00 ~ 13:30	ポリオ	ゆとろ	福祉課 (ゆとろ内・☎ 23 - 2346)
12 (木) 13:00 ~ 15:00	歯科健診・フッ素塗布	ゆとろ	福祉課 (ゆとろ内・☎ 23 - 2346)
18 (水) 13:00 ~ 13:30	ポリオ	ゆとろ	福祉課 (ゆとろ内・☎ 23 - 2346)
27 (金) 13:00 ~ 14:00	1歳8ヵ月・3歳児健診	ゆとろ	福祉課 (ゆとろ内・☎ 23 - 2346)

## 予防接種 下記医療機関へ予約の上、随時接種できます。

種類	内容	詳細・問合せ
定期 DPT・DT・MR	母子健康手帳を持参し、接種してください。 ◎任意予防接種は希望者のみの接種になります。 ◎DPTは三種混合、DTは二種混合、MRは麻しん・風しん	福祉課 (ゆとろ内・☎ 23 - 2346)
任意 ヒブ・肺炎球菌・子宮頸がん		

## 検(健)診 いずれも、事前の申込みが必要です。

種類	内容	詳細・申込み
各種がん検診(集団・個別)	胃・肺・大腸・子宮・乳がん検診を実施しています	福祉課 (ゆとろ内・☎ 23 - 2346)
肝炎ウイルス検診	B・C型肝炎ウイルス検診	

## 実施医療機関

当別町国保加入者で、40～74歳の方の特定健診については、下記医療機関と江別市立病院、北海道医療大学病院(あいの里)、北海道対がん協会札幌がん検診センターで受診できます。

医療機関名(五十音順)	電話番号	検(健)診			予防接種			
		肝炎ウイルス(B・C型)検診	特定健診	後期高齢者健診	定期 DPT、DT、MR	任意 ヒブ 肺炎球菌 子宮頸がん		
おくやま内科・外科クリニック	27 - 5522	●	●	●				●
勤医協当別診療所	23 - 3010	●	●	●	●	●		
近藤医院	23 - 2021	●	●	●	●	●	●	●
さわざき医院	25 - 2055	●	●	●	●	●	●	●
スウェーデン通り内科循環器科クリニック	25 - 3151	●	●	●	●	●	●	●
とうべつ整形外科	25 - 5040							●
とうべつ内科クリニック	22 - 1313	●	●	●				
北海道医療大学歯科内科クリニック	23 - 1604	●	●	●				●
堀江病院	22 - 3111	●	●	●				●

窓口はこちら ■福祉課：保健サービス係(ゆとろ内・☎ 23 - 2346) ■住民課：国保・後期高齢者医療係(☎ 23 - 4044)

広 告

広 告



## 救急当番医（内科系）

日	月	火	水	木	金	土
4/1 とうべつ	2 堀江	3 堀江	4 近藤	5 堀江	6 さわざき	7 堀江
8 スウェーデン	9 勤医協	10 とうべつ	11 堀江	12 堀江	13 近藤	14 堀江
15 堀江	16 堀江	17 スウェーデン	18 勤医協	19 とうべつ	20 堀江	21 堀江
22 近藤	23 堀江	24 さわざき	25 堀江	26 スウェーデン	27 勤医協	28 とうべつ
29 堀江	30 堀江	5/1 近藤	2 堀江	3 さわざき	4 堀江	5 スウェーデン
6 勤医協	7 とうべつ	8 堀江	9 堀江	10 近藤	11 堀江	12 さわざき
13 堀江	14 スウェーデン	15 勤医協	16 とうべつ	17 堀江	18 堀江	19 近藤

月～金曜日	19時～21時
土曜日	14時～17時
日曜日・祝日	9時～12時、14時～17時

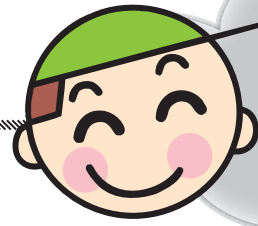
### ■江別市夜間急病センター（江別市錦町14-5）

内科・小児科の急病の方の診療をします。  
※ 18時30分～翌朝6時30分（年中無休）  
☎ 011 - 391 - 0022

### ■北海道救急医療情報システム

休日・夜間当番医や診療科目（小児科・耳鼻科を検索など）、地域・夜間を指定して受診可能な医療機関を検索できます。

☎ 0120 - 20 - 8699  
☎ 011 - 221 - 8699（携帯電話から）  
FAX 011 - 272 - 8699  
URL <http://www.qq.pref.hokkaido.jp>



## いきいき 健康生活

### 快眠のコツをお知らせします

「寝つきが悪い、眠りが浅い、寝ても疲れがとれない」など睡眠に関する悩みがある人が増えていきます。不眠の原因は様々ですが、ストレスの多い社会であることに加え、暖かくなったり寒くなったりする気温の変動が大きい今の時期は、体に大きな影響を与え「不眠」になりやすい季節です。

#### ■いきいきした生活を作る快眠のための③箇条

- ①同じ時刻に毎日起床し、しっかり朝食をとり、体内リズムを整えましょう。
- ②定期的な運動習慣は熟睡をもたらします。一日1回は外へ出て、日光を浴び、散歩などの運動に取り組みましょう。
- ③就寝前にストレッチなどの自分なりのリラックスマethodを見つけましょう。

「今夜も眠れないのでは」という過度のとりわれが不安や緊張を高め、入眠を妨げることがあります。自分にあった睡眠時間はそれぞれ異なり、日中しっかり目覚めて過ごせているかが、快適な睡眠を確保できているかの目安になります。

眠れない日が続くと、心と体のバランスが崩れ、うつ病など心の病気に移行していくことも少なくありません。そのような時には専門家や医療機関へ相談しましょう。

▼詳細 福祉課保健サービス係  
(ゆとろ内・☎ 23 - 2346)



# 広 告



## 大崎市長が感謝の気持ちを

3月5日 役場内議場

東日本大震災から1年を迎えるのを機に、被災した姉妹都市である宮城県大崎市の伊藤康志市長が町を訪問しました。

議場で開かれた歓迎式典で、伊藤市長は「今年の迅速な支援が心の支えになりました。今後も広域的な絆を深め、災害時に備えていきたい。」と述べました。

義援金などを呼びかけた、復興支援委員会代表で美里町内会の鈴木智久会長(写真左)からは、「福」の字を伊藤市長に贈呈し、大崎市の更なる復興を祈念しました。



## 町内でいぬぞりイベントを

3月11日 上当別の山林

春を感じる雪原で、犬と飼い主が一体となった「いぬぞり体験会」が行われました。

冬にペットと元気よく遊ぶイベントを是非当別で、町内でペットホテルを営んでいる中尾園枝さんの発案に、当別青年会議所(12ページで紹介)が意気投合。ネットなどで知人にも呼びかけ、当日は20頭以上が集合しました。同青年会議所では、いぬぞりはきっと道央のメインイベントになると、来年以降の開催も検討しています。



## ピカピカの体育館で卒業式

3月21日 当別小学校体育館

当別小学校で第120回卒業式が行われました。

会場の体育館は、今年の6月からの工事で、明るくピカピカに生まれ変わり、初行事が卒業式となりました。プロスポーツ選手、声優、イラストレーター、幼稚園の先生など、卒業生一人ひとりの将来の夢を語ったビデオがスクリーンに映し出され、菊地秀夫校長先生から卒業証書が手渡されました。この日、町内の3つの小学校で卒業式が行われ、179名が中学校へ進みます。