

広報

もっと身近に もっと知りたい

# とくべ

●特集

「地域の足」を確保せよ

その1 ふれバの挑戦！

全力で駆ける！ 当別中学校体育祭 (5月28日)

2011

7

July

# 「地域の足」を確保せよ VOL.1

特集

輪・和・話  
知恵の 人の マチの

## その1 ふれバの挑戦！



町民の生活を支える上で大切な「公共交通機関」。通勤、通学、通院、買い物など自家用車の利用が増大した今も、誰もが自由に往来し活動するためにはなくてはならないものです。歴史的にも鉄道や国道とバス路線が整備された地域から経済活動が活発化し都市の発展に結びついてきました。しかし現在、人口減少、少子高齢社会を迎え、公共交通の役割も変化しています。今回からシリーズで、公共交通を考える「ふれバの挑戦！」、さらに「JR 電化は何を変える！」を連載していきます。

### ① 地域の足となるか！正念場の本格運行開始

少し将来のことを考えて見ましょう！

現在は、マイカーで生活交通のほとんどを賄っている人も、いずれは車を運転できなくなる時を迎えるのでは？その時、買い物や通院はどうなるでしょうか？

高齢者や児童、マイカーを持たない、いわゆる「交通弱者」になったとき、都市や地方、年齢に関わらず自由に移動することが難しくなります。一昔前まであった地方の路線バスは、モータリゼーションのため利用者が激減し、併せて地方経済の疲弊などで地方交通の補助も先細り、今や地方の路線バスは風前の灯の状態です。そんな中で、今年、当別のふれバは補助金なしの本格運行に移行しました。

### ② 全国が注目するふれバ システム

そもそもふれバ誕生のいきさつは、北海道医療大学や町内医療機関が患者の送迎用としていた送迎バス、スウェーデンヒルズ住民専用のバス、さらに町のスクールバス、福祉バスなど合計 23 台ものバスが町内を走りながら自由に乗車できない不便さがありました。これらのバスを統合し、人々が自由に乗れる路線バスを新設し、お互いの負担を減らそうという発想が発端でした。このことから「現行のサービスを落とさずにどう統合するか」が一番の課題となり、それには徹底した路線とダイヤの研究がなされました。5年間の実証運行を経て、今年4月のバスで4路線・7系統・平日 80 便、土日 28 便の運行にたどり着きました。



フラットな床で乗降が楽、お年寄りに好評のポンチョ



昭和 40 年代の中央バスターミナル

町内のバス路線の最盛期は昭和 40 年代。現在の勤医協当別診療所（末広）の位置に当別バスターミナルを拠点として札幌市、江別市、石狩町（当時）、新篠津村など近郊へ 8 路線、100 便以上の路線があったが、平成 17 年には当江線、青山線の 2 路線、22 便まで落ち込んだ



金沢線、JR 当別駅前朝の通学の様子

また、効率の良い運行を行うために、運転手には町内の再就職希望者を雇用し、社会参加を促しながら人件費を抑制、運行に必要な機材の調達から修理までを一貫して運行委託会社が行い、さらにその燃料は環境に優しく燃料費の低減も見込めるバイオディーゼル燃料を利用するなど、経費削減の工夫がされています。

### ◆バイオディーゼル燃料 (BDF) とは

(左下) 町民や食堂などの事業所から出る廃食用油は、軽油に代わってバスを動かす燃料「バイオディーゼル燃料」に精製される。年間3万4千ℓを回収し経費節減に寄与している。

(中央) 給油は毎日お昼過ぎ、運転手自らレバーをひねる。このようにバスの運行を委託されている(有)下段モータースでは、燃料の調達、精製から車両の整備、バス停留所設備の製造など全てをこなし、コストダウンをはかっている。究極のエコへの取り組みと言えます。

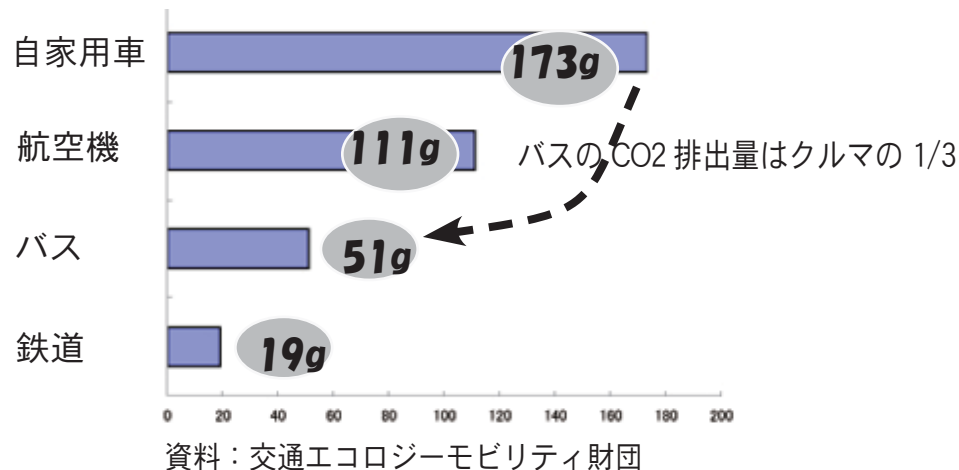
(右下) バイオディーゼル燃料精製装置、1日で200ℓの精製ができ、副産物として出来るグリセリンも洗剤として利用しています。





小学生対象に行われた環境教育学習でバイオディーゼル燃料を学ぶ

### 乗り物 Co2 排出量 (1 人 1 km を運んだとき)



### ③ これからのキーワード「環境」を訴える

カーボンオフセット（二酸化炭素排出権）という言葉をご存知ですか。今、ガソリンや石炭など化石燃料を燃やすことで発生する二酸化炭素（CO2）の増加が地球温暖化の原因と考えられ、世界的に問題となっています。ふれバの燃料であるバイオディーゼル燃料はCO2を出さないのでしょうか。

この燃料は油の原料となる植物（菜種、ひまわりなど）それ自体が光合成により大気中のCO2を吸収していることから、それを燃料として燃焼させても、元来大気内に存在した以上のCO2は発生させない（カーボンニュートラル）という考え方なのです。つまりバイオディーゼルの場合、吸収量＝排出量ということ。しかも捨てられる油の再利用品。これによれば、この燃料は太陽光や風力などと同じく、再生可能エネルギー。だから環境に優しいといわれます。町内の小学校ではふれバやバイオディーゼル燃料を通して、このような環境学習のほか、クルマ社会における運動不足と健康、クルマの取得・維持経費、事故などのリスクについて授業の中で学ぶ取組みをしてきました。

### ④ ふれバの車体にANAのマークどうして??



※ふれバとANAの協定は平成23年7月  
末まで



ん！テンプラの匂い・・・

ANAは、地方交通を応援している企業イメージを出しながら、航空機の運行などで排出されるCO2の一部を、クレジットを買い受けることで削減への取組みとしているのです。ふれバはCO2削減のクレジットをANAと協定を結び売却しているのです。

### なんとってふれあいバスだからね

定年退職後の平成18年からふれバの運転をしています。細心の注意で安全運行を心がけています。時々ですが「大変でしょ！どうもありがとう」と声をかけてもらってやっぱり嬉しい。今年はお客さんへのサービス向上の為に、会社で接客講習がありました。自分でも少しは良くなったかな。最近、バスへの苦情が減ったと聞いてます。

難しいのは冬道の運転、道路も滑って時間通りにならないこともあります。安全第一ですよ。お年寄りが乗ったときは着座するまでルームミラーで確認します。特に急発進、急ブレーキには注意を払います。バスに家庭用油をボトルで持ってきてくれる人もいます。この油を精製して6km位走れるんです。ありがたいですね。お互いの協力でふれバは走るんです。



ふれバ運転手の 渡部さん

## 5 定期券は応援券？

ふれバは1回1路線一律200円（小学生、障がい者と介護人は100円）。走行キロによる従量制によらないわかりやすい考え方です。ふれバでは普通の定期券ではなく、「地域の足」をみんなで支えあうという願いを込めて、応援券を販売。定期利用者には、全路線乗り放題としています。このほか、10回分の料金でお得な12枚綴りの回数券、夏休み・冬休み限定の子ども定期券、一日乗車券など利用形態に合わせた購入が出来ます。

## 6 なぜバスに乗らない？ クルマがあるから！

これほど工夫のつまったふれバですが、全ての町民が利用しているわけではありません。昨年行われたアンケート結果からは、買い物交通手段ではふれバはJRやタクシーをやや上回ったものの、クルマの利用の足元に及びません（図2）。〈通勤、通院も同様の傾向〉これは半数以上の方がクルマを所有しクルマ中心とした生活様式を確立していると考えられます（図1）。

今後はクルマだけに頼らない、多様で自由な移動手段の確保が重要になります。環境問題、あるいはクルマにかかる経費や交通事故などのリスクを考えた時、公共交通の賢い利用は、もっと豊かな生活を送ることに繋がるのです。

図1 回答者の自動車所有状況

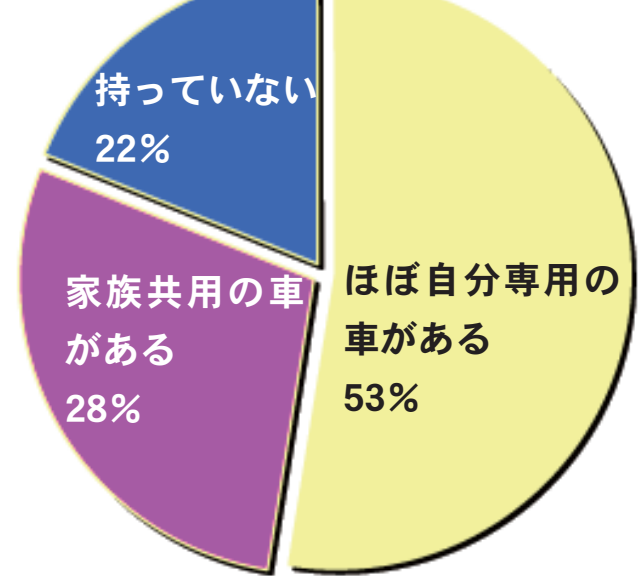
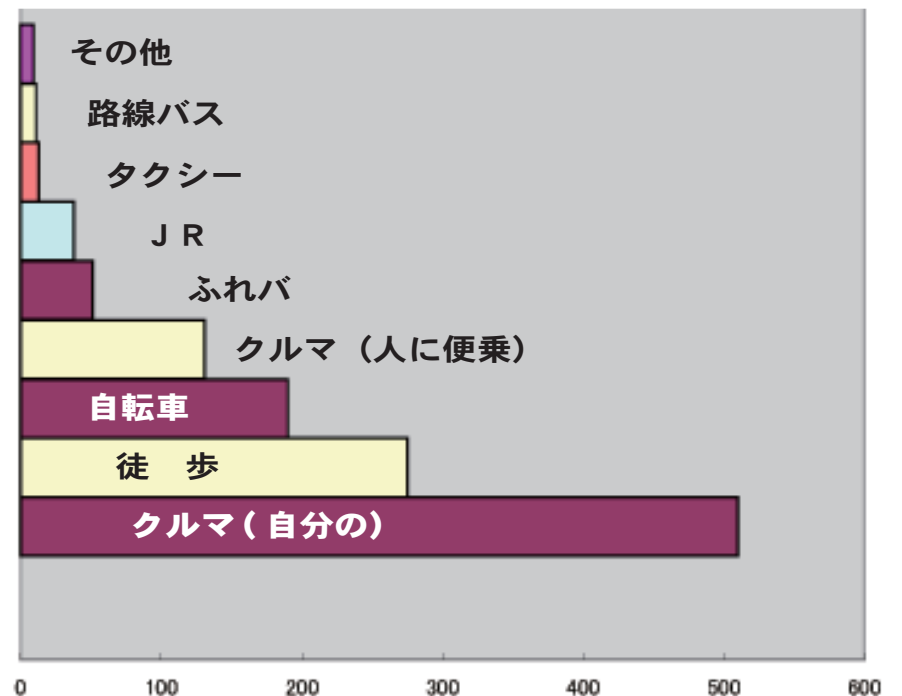


図2 買い物に行くときの交通手段は？



資料：当別町地域公共交通活性化協議会「バスアンケート」平成22年度実施から

### 次号に続く……

高齢社会に対応したまちづくりを意識したとき、地域の足を確保する、誰もが家に閉じこもらないで移動できる手段 - これが当別町がふれバに期待する答えです。

今回は、ふれバの運営面、路線についての課題、利用者の生の声をお知らせします。

## ふれバクイズ

### 問題

ふれバの燃料は、家庭で使用済みの油を精製した□□□□□□□□燃料。環境に優しい再生可能エネルギーです。

□に入るカタカナ8字をお答え下さい。

### プレゼント

正解者の中から抽選で10名の方に、当別町地域公共交通活性化協議会より、ふれバグッズのトートバックとバスパークラフトのセットを差し上げます。



JRとふれバは町内の公共交通のカギ

### 応募方法

はがき、ファクス、Eメールで、①クイズの答え、②郵便番号、住所、氏名、年齢、③電話番号、④広報紙へのご意見を記入し情報課まで。1人1通。7月25日(月)消印有効。発表は発送を持って代えさせていただきます。

企画部情報課広報聴係 061-0292 白樺町 58-9  
☎ 23-3069 FAX23-3206 Eメール:kouho@town.tobetsu.hokkaido.jp



団体戦に挑戦！  
これからは楽しみ



# 木村 Kimura Junichi 純一さん 西当別剣道少年団

## 西当別剣道少年団 4年目

**毎**週火曜日、金曜日の夜は西当別コミュニティセンターに大きな掛声が響く。西当別剣道少年団 15名が小さな体に道着と防具を纏い、真剣な表情で竹刀の面打ちの稽古に励んでいます。

**剣道**しか思い浮かばなかったですね。社会人になって13年が経過し、仕事以外に「何かしなければ」と考えた時は。道南は江差町の出身で、小学校6年生のとき、江差警察署の刑事さんが剣道を教えていると聞き、友人と二人で通い始めました。中学生の頃、少年団ができ、高校まで続けましたが、就職後は13年間ブランクでした。当別に移り住むと剣道を続けるにはとても良い環境で会社員、学校の先生、消

防士、道職員など社会人の皆さんが熱心に稽古をしておられました。剣道連盟では少年団に指導者を派遣しているのですが、太美地区に少年団がなく当別へ通っている子がいたため、4年前、太美に少年団を設立しました。当時幼稚園児だった子も今4年生になりました。これからは楽しみです。まだ、出来立ての少年団ですが、**礼法**はしっかり教えます。稽古着や防具は、決められた手順でたたまなければ長持ちしません。せっかく親に買ってもらったものですから、大事に使うことを教えています。動きでは基本動作が大切です。例えば、「左足から座り、右足から立つ」といった体の運びです。私は面打ちの稽古を重視していますが、竹刀を持つ右手と左手の力を一つにし、両手のバランスを一致させ打

ち込むのは簡単なことではありません。剣道では「気」「剣」「体」の一致と表します。すべての指導者はこれを目標としています。

**目標**は全ての学年で団体戦に出場できるようになること。それには小学生から中学生までの各学年5人、合計45人の少年団にすることですね。いつでも剣士募集中です。一度見学に来てください。

(6月7日取材)

木村純一（剣道5段 札幌の土木会社に勤める54歳 太美町在住）

西当別剣道少年団  
練習日（夏季）火・金曜日 西当別コミュニティセンター〈午後7時から〉土曜日 西当別小学校体育館〈午前9時30分から〉 募集学年は幼稚園年中から

## ふれあい倉庫情報

### 【カルチャーホール】

みのや雅彦 30th コンサート  
～廻り道こそ 感動への近道～

- ▼日時 7月2日(土) 開演 18時
- ▼内容 30周年を記念して来町。ライブがふれあい倉庫で開催されます。ぜひお越しください。
- ▼チケット取扱所 ふれあい倉庫
- ▼問合せ 谷口 (☎ 090 - 3770 - 2690)

### 当別町を元気に

#### アロバトロス・デンカと蕎麦祭り LIVE

- ▼日時 7月15日(金) 18時～21時30分
- ▼内容 当別町を元気に盛り上げるため、町内在住のマジシャンや道外からシンガーソングライターも駆けつけ、LIVEを開催します。
- ▼入場料 700円
- ▼チケット取扱所・問合せ

そば切り高陣 (ふれあい倉庫内・☎ 27 - 5524)

### 【多目的ホール】

#### 木工房のねこたち展～story～

- ▼日時 7月2日(土)～10日(日) 10時～17時
- ▼内容 かわいいねこの写真とねこの小物、家具の展示販売会です。
- ▼問合せ 小林 (☎ 22 - 0136)

#### 高橋哲夫 油絵展

- ▼日時 7月12日(火)～24日(日) 9時～17時
- ▼内容 風景や花など油絵の素晴らしさを、ぜひご覧ください。
- ▼問合せ 高橋 (☎ 22 - 1255)

## 当別観光情報プラザ【FIKA】フィーカ

〔7月の展示会〕

### 亜麻の花咲くまち・当別

- ▼内容 かつて六軒町に亜麻工場が栄えていた頃の亜麻の歴史パネル展です。
- ▼期間 7月1日(金)～31日(日)
- 〔情報発信中!〕 ふれあい倉庫とFIKAの情報は町民ポータルサイトのブログで随時更新していますので、ぜひご覧ください。

<町民ポータルサイト>

<http://portal.town.tobetsu.hokkaido.jp/>

- ▼問合せ ふれあい倉庫 (☎ 27 - 6600)
- FIKA (☎ 27 - 5388) 商工課 (☎ 23 - 3129)

続

## 町長の日記

平成23年6月19日(日)

この頃は毎朝3時に目が醒め、4時に池の金魚を狙って来るアオサギを追い払うため、庭に出て約70匹ほどの金魚の安全を確かめてからアスパラの畑へ朝もぎに行くのが日課になっている。

我が家には10アール程度のアスパラ畑があり毎朝、家族4人総出で収穫し共選場に運んでいる。

当別町では90戸ぐらいの農家がアスパラを栽培しているが、野菜の中ではカボチャ、人参について3位の作付けである。

アスパラは世界的に相当古い時代から栽培されている作物で美肌に効果がある事や、「耐える恋」と言う花言葉があるらしく、ヨーロッパ方面では女性にすこぶる人気の食物らしい。

もっとも世界中でアスパラは300種類もあるから日本人と外国人ではアスパラに対するイメージは多少違うかも知れない。

しかし、当別町の土地はアスパラに適しているので、年間5万キロ余りは収穫されているし、一昨年から冬でもハウス栽培も始まったので、なんとか当別町のブランドに育てたいと思う。

そのアスパラの大好きな国民性のスウェーデンに係る第28回の夏至祭が今日開催された。

日本中で当別町だけの催しで、いわば“ブランド”と誇ってきたが、近年ちょっとマンネリ化して来たと言う声もある。

祭りはその土地の文化だから他所で発生したのを真似るだけでは、飽き足りなくなるのかも知れない。

新しくブランド作りもブランドを維持する事も常に研究心が求められているのかも知れないと感じる。

来年9月に姉妹都市交流25周年記念式典がレクサンド市で開催されるので、ウルリカ市長さんから「当別町から大勢来て下さい」と御案内頂いているので、この機会にレクサンドの夏至祭に何万人もの人が集まるのはどうしてなのか、その神髄を見極めるためには是非一般の町民各層の方々に大勢参加して頂きたいと願っている。

“夏至祭とアスパラ”が「もっとゆったりと自然の中でのびのび暮らしたい」人々の心を掴むかも知れないから。

当別町長 泉 幸彦



ホームページアドレス <http://portal.town.tobetsu.hokkaido.jp/>

## 当別町民ポータルサイトの登録数が40件を超えました!!

昨年3月31日からオープンした「当別町民ポータルサイト」の会員登録団体数がついに40件を超えました。会員のみなさんのところにも、様々な反響があるようです。

### 子育て支援センター



「離れている家族が、子どもの姿を楽しみにしてるの。」など、保護者の方たちからの反響があります。

昨年度の更新は209回！これからも、楽しんでいる雰囲気がより伝わるように写真だけではなく、動画もたくさん公開していきたいです。



小林さん

### 太美ミニバスケットボール少年団



ホームページを見て、私たちのことを知ってもらって、仲間がもっと増えてほしいです。



斉藤さん

先日試合をした町外のチームから「ホームページ見たよ！」と声をかけてもらってびっくりしました。



藤村さん

### 当別テニス協会



ホームページを見た町外の方から、協会主催のテニス大会に「参加できますか？」と電話がありました。



白川さん

## みなさんも参加してみませんか？

ポータルサイトの会員登録には登録申請をする必要があります。詳細については、町ホームページ又はポータルサイトをご覧ください。協議会事務局までお問い合わせ下さい。なお、会員登録には費用は一切かかりません。

▼問合せ 当別町町民活動支援システム運営協議会事務局

(役場情報課情報管理係内・☎ 23 - 3069/FAX23 - 3206/E-mail : [portal@town.tobetsu.hokkaido.jp](mailto:portal@town.tobetsu.hokkaido.jp))



## ご存知ですか？医療費の助成制度

町では次の医療費の助成を行っています。

- ▼助成内容 ① 3歳未満児及び住民税非課税世帯の方は、医療費の自己負担分を助成。ただし、初診時一部負担金の医科 580 円、歯科 510 円、柔道整復 270 円（乳幼児医療は除く）は自己負担になります。  
②上記以外の方は、1割自己負担。※月額上限は入院 44,400 円、通院 12,000 円です。

対象制度	対象者	手続きに必要なもの
a 重度心身障がい者	①身体障害者手帳 1・2 級の方と 3 級の内部障害の方 ②療育手帳 A 判定の方、または重度の知的障害と診断された方 ④精神障害者保健福祉手帳 1 級の方（入院は対象外）	・対象者の健康保険証 ・印鑑 ・身体障害者手帳または療育手帳 ・精神障害者保健福祉手帳
b ひとり親家庭など	①ひとり親家庭で父か母に扶養または監護されている児童とその親 ②両親の死亡・行方不明などの理由により、両親以外の方に扶養されている児童及び養育者 ※対象者は 20 歳未満の児童とその親（18 歳以上の児童は在学証明書等、扶養されている旨の証明が必要）。 ※児童は入院と通院、その親・養育者は入院のみ助成対象。	・対象者全員の健康保険証 ・印鑑 ・児童扶養手当証書 または戸籍謄本 （離婚日等が分かるもの）
c 乳幼児など	①入院及び指定訪問看護は小学校修了前までの児童（平成 20 年 10 月受診分から該当） ②通院は、小学校就学前までの児童。	・対象児童の健康保険証 ・印鑑

◆この制度には所得の制限があります（bは父か母、及び児童が受ける「養育費」の 8 割も所得金額に加算）。

◆平成 23 年 1 月 1 日時点で当別町に住民登録のない方は、「平成 23 年度所得・課税証明書」が必要です。

◆1 月 1 日時点で在住していても、所得の申告をしていない方は所得判定ができません。所得がない場合でも所得の把握及び所得判定が必要ですので、町役場税務課税務係にて申告をしてください。

◆受給者証をお持ちの方で、次の場合は必ず届け出をしてください。

- ①健康保険証が変更になったとき ②他市町村に転出するとき  
③転居したとき ④bは、婚姻（事実婚も含む）したとき

- ▼申請・問合せ a・福祉課障がいサービス係（ゆとろ内・☎ 25 - 2665）  
b・福祉課福祉係（ゆとろ内・☎ 23 - 3019）  
c・子育て推進課子ども係（ゆとろ内・☎ 23 - 3024）

### ひとり親家庭等医療費受給者証更新について

現在お持ちの受給者証の有効期間は、原則平成 23 年 7 月末までになっております。

8 月からも受給者証をお使いになるためには、更新申請が必要になります。

7 月中に更新の書類を送付いたしますので、手続きをお願いします。

- ▼問合せ 福祉課福祉係  
（ゆとろ内・☎ 23 - 3019）

## リレー・フォー・ライフ 2011 in いしかり

●平成23年 8月20日(土)14時~21日(日)14時 ●会場 北海道医療大学グラウンド  
実行委員会事務局 TEL: 080-4500-3452 HP: <http://relayforlife.jp/ishikari/>

リレー・フォー・ライフは、がん患者及びがん経験者・家族・友人・支援者たちが一緒にトラックを語りあいながら歩き、またお互いに支え合い夜通しリレーすることにより、がん征圧の大切さを社会に訴えるチャリティイベントです。

★リレーウォーク参加希望の方は  
事前申し込みが必要です。

当別町の各公共機関に配布済みのチラシに記入の上 FAX するか  
<http://rfl2010ishikari.blogspot.com/>からダウンロードしてお申し込み下さい。

☆ご支援、ご協力をお願いいたします。  
会場内に募金箱を設置いたします。  
☆当日は、どなたでも入場ができます。  
がんの経験などを語り合う場や、キャンドルセレモニーなどもありますのでぜひご来場下さい。

### 検診車のご案内

北海道対がん協会提供による検診車で、以下の検診を特別料金で受けられます。

- ◎CTによる肺がん検診 2,000円  
\*50歳以上の方、40代で1日喫煙本数×喫煙年数が600を超える方、家族に既往症のある方  
◎メタボリック検診 1,000円  
8月21日 9時~14時

### 8月20日(土)

- 14:00 開会式  
14:20 リレーウォークスタート  
17:30 ルミナリエ受付締切  
18:00 ルミナリエセレモニー

### 8月21日(日)

- 8:00 ラジオ体操  
9:00 がん検診受付開始  
13:30 ラストウォーク・閉会式

■主催: 公益財団法人 日本対がん協会、リレー・フォー・ライフいしかり実行委員会

■後援: 厚生労働省、北海道、札幌市、石狩市、当別町、北海道医療大学

■特別協力: アメリカ対がん協会

## 後期高齢者医療制度の保険証と保険料

### 後期高齢者医療の保険証が更新になります

現在ご使用の保険証の有効期限が平成23年7月31日をもって満了となるため、8月以降は使用できなくなります。

7月中に新しい保険証を交付しますので、お手元に届きましたら、現在お持ちの保険証を破棄し、新しいものをご使用ください。なお、保険証の色は黄色で変わりません。

- ◆新しい保険証の有効期限は、平成25年7月31日までです。
- ◆紛失したときや、汚れたときは再交付しますので、住民課国保・後期高齢者医療係までお申し出ください。
- ◆今回から、うら面に臓器提供に関する意思表示欄があります。

後期高齢者医療被保険者証	
有効期限 平成25年 7月31日	
被保険者番号	0 1 2 3 4 5 6 7
住所	広域市連合町1丁目
氏名	広域 太郎 男
生年月日	昭和 7年 7月 7日
資格取得年月	平成20年 4月 1日
発効期日	平成20年 4月 1日
交付年月日	平成23年 7月 1日
一部負担金の割合	1割
保険者番号並びに保険者の名称及び印	39011010 公印(朱) 北海道後期高齢者医療広域連合

### 限度額適用・標準負担額減額認定証も新しくなります

現在ご使用の限度額適用・標準負担額減額認定証（以下、減額認定証）の有効期限が平成23年7月31日をもって満了となるため、8月以降は使用できなくなります。8月以降も減額認定証が必要な方は、下記の交付対象区分に該当することをご確認の上、住民課国保・後期高齢者医療係へ申し出てください。減額認定証の色もオレンジ色で変わりません。

区分Ⅰ	世帯全員が住民税非課税である方のうち、次のいずれかに該当する方
	世帯全員の所得が0円の方 (公的年金収入のみの場合、その受給額が80万円以下の方)
	老齢福祉年金を受給されている方
区分Ⅱ	世帯全員が住民税非課税である方

後期高齢者医療限度額適用・標準負担額減額認定証	
交付年月日 平成23年 8月 1日	
被保険者番号	0 1 2 3 4 5 6 7
住所	広域市連合町1丁目
氏名	後期 一郎 男
生年月日	昭和 7年 7月 7日
発効期日	平成23年 8月 1日
有効期限	平成24年 7月31日
適用区分	区分Ⅰ
長期入院該当年月日	保険者印 印
保険者番号並びに保険者の名称及び印	39011010 公印(朱) 北海道後期高齢者医療広域連合

### 平成23年度保険料の計算方法

<b>均等割</b> 【1人あたりの額】 <b>44,192 円</b>	+	<b>所得割</b> 【本人の所得に応じた額】 (保険料率) <b>(平成22年中の所得 - 33万円) × 10.28%</b>	=	<b>年間保険料</b> 限度額は50万円
--	---	---	---	--------------------------

保険料については、定額の均等割額（44,192円）と所得に応じた所得割額（平成22年中の所得から33万円を差引いた額に保険料率の10.28%を乗じた額）の合計額です。保険料については、個別に7月に郵送する通知書でお知らせします。なお、保険料率は平成22年度から変更ありません。

▼問合せ 住民課国保・後期高齢者医療係 (☎ 23 - 2467)

認知症

認知症サポーター養成講座を開催します

ご家族や周囲の方が認知症になったとき、どうしますか？

認知症に関する正しい知識、よりよい接し方について、寸劇や映像を通して楽しく学びます。お気軽にご参加ください。

▼日時 8月4日(木)  
18時～19時30分

▼場所 ゆとろ

▼申込締切 7月28日(木)

▼申込み・問合せ

地域包括支援センター  
(ゆとろ内・☎25-5152/  
FAX25-5159/E-mail:tobetsu-h@  
hghi.or.jp)

介護

介護保険料のお知らせを送付します

7月中旬に65歳以上の方(第1号被保険者)へ平成23年度介護保険料決定のお知らせを送付します。特別徴収(年金からの天引)の方には保険料額決定通知書を、普通徴収(年金から天引されない)の方には保険料額決定通知書と納付書を同封しています。

普通徴収の方の納付には、口座振替が便利です。納付書と口座振替を希望する預(貯)金通帳、通帳に使用の印鑑を持参して、口座のある町内金融機関へお申し込みください。

▼問合せ 福祉課介護サービス係  
(ゆとろ内・☎23-3029)

乗車券

児童扶養手当受給者 JR 通勤定期乗車券割引について

児童扶養手当の支給を受けている世帯では、JRの通勤定期乗車券(3割引)を購入することができます。

▼必要なもの

- ・購入する方の写真(最近6ヵ月以内に撮影した縦4cm×横3cmの正面上半身のもの)
- ・児童扶養手当証書
- ・印鑑

▼申請先 福祉課福祉係  
(ゆとろ内・☎23-3019)



年金

読んで得する年金・国保のお話

国保

【年金受給者の住所変更届等に関するお知らせ】

日本年金機構に住民票コードが収録されている方は、住民基本台帳ネットワークから住所変更情報等が取得できるようになったため、届け出していた住所変更届や死亡届が原則不要となります。なお、現住所と住民票上の住所が異なる場合には、提出する必要があります。また、日本年金機構にお届けされている住所と住民票の住所が異なっている場合等は、ねんきんダイヤル(☎0570-05-1165)にお問合せください。

■役場窓口年金相談日

7月13日(水)・27日(水)〈戸籍年金係窓口〉

■年金保険相談所の開設

主催 札幌北年金事務所

日時 7月20日(水)10時～15時

場所 商工会館(錦町)

※年金保険相談は予約制です(相談予約専用ダイヤル☎011-717-4133)。また、代理人が相談に行く場合は、委任状・身分証明書が必要です。

▼年金についての問合せは

住民課戸籍年金係(☎23-2463)

【国民健康保険税の納税通知書を送付します】

7月中旬に、国民健康保険の加入世帯に対し、平成23年度の国民健康保険税納税通知書を送付します。納付の際には、納税通知書に記載されている、期別・納期限を必ず確認のうえ、納付してください。

【国保税は世帯ごとに決まります】

国保税は、加入世帯における前年の所得状況、資産の状況などにより世帯ごとに計算されます。

【納付は、口座振替・コンビニ納付が便利です】

忙しくて国保税を納めに行く時間がない人や、納期限を忘れがちの人には、口座振替がおすすめです。

また、昨年からはコンビニや全国の郵便局、ゆうちょ銀行ATMで納付できるようになりました。

【納付に困ったときはご相談ください】

特別な事情により国保税の納付が困難になったときは、早めにご相談ください。

▼国保・後期高齢者医療についての問合せは

住民課国保・後期高齢者医療係(☎23-2467)

▼国保税の納付についての問合せは

納税課納税係(☎23-2341)

### 情報公開

#### 情報公開・個人情報保護の開示状況

平成 22 年度に請求のあった情報公開と個人情報の開示状況をお知らせします。

##### 当別町役場

決定の内容	情報公開
開示	11 件
一部開示	1 件
不開示	—
取り下げ	—
不存在	—

※個人情報の開示請求はありませんでした。また、異議申し立てもありませんでした。

##### ▼問合せ

総務課総務係 (☎ 23 - 2330)

##### 石狩北部地区消防事務組合

決定の内容	情報公開	個人情報保護
開示	—	—
一部開示	11 件	3 件
不開示	1 件	—
取り下げ	—	—
不存在	—	—

※ともに、異議申し立てはありませんでした。

##### ▼問合せ 石狩北部地区消防事務組合消防本部総務課

(☎ 0133 - 74 - 5119)



### 水道

#### 水道メーターの取替えにご協力を！

水道メーターは、計量法により 8 年ごとの取替えが義務付けられています。

今年度は約 1,000 件を予定しており、対象となる方にはハガキでお知らせしています。

取替作業は当別町が委託した業者が行いますが、留守の間に作業を行うこともありますので、メーターボックスの上に物を置かない等、取替作業にご協力をお願いします。

なお、これら取替作業の費用はかかりません。

##### ▼問合せ 上下水道課業務係 (☎ 22 - 2411)

### 耐震診断

#### 耐震診断費用の一部を補助します

住宅の耐震化を進めることは、あなた自身の生命や財産を守るとともに、まちの安全性を高めることにも役立ちます。まずは、ご自身の住宅が地震に耐えられるか診断を受け、住宅の状況を確認してみることが大切です。

##### ▼対象者 (すべて該当する個人)

- ・町内に木造住宅を所有し、そこに住んでいること
- ・昭和 56 年 5 月 31 日以前に着工した住宅
- ・戸建て住宅または併用住宅
- ・在来軸組工法または枠組壁工法の 2 階建て以下の住宅
- ・法令に違反していない住宅

▼補助額 耐震診断費用の 3 分の 2 以内 (上限 2 万円)

##### ▼申込み 建設課建築住宅係 (☎ 23 - 3147)

### 相談室

#### 「こんにちは パソコン相談室」を開催します

パソコン・携帯電話についての素朴な疑問から、ちょっと難しいことまで、一緒に考えるための「相談室」です。機器を持ち込んでの相談も可能です。

パソコンを使った事が無い方でも、興味がある方は大歓迎。お気軽にご利用ください。

##### ▼日時

7 月 13 日 (水)・14 日 (木)  
14 時～17 時

##### ▼場所

ふれあい倉庫 (13 日)、西当別コミュニティセンター (14 日)

##### ▼料金 無料

##### ▼問合せ

情報課情報管理係 (☎ 23 - 3069)



### 納税

#### 国民健康保険税第 1 期の納期は 8 月 1 日です

平成 23 年度国民健康保険税第 1 期の納期限は 8 月 1 日です。コンビニや郵便局でも納税できます。

国保税を滞納すると、督促状の発送、有効期限の短い保険証の交付、または保険証を返還 (代わりに被保険者資格証明書を交付) してもらう場合があります。

病気や失業、または東日本大震災による被災などの事情で納税することが困難になった場合は、納税課納税係へご相談ください。

##### ◆夜間納税相談

7 月 14 日 (木)・28 日 (木)  
19 時 30 分まで

##### ▼問合せ 納税課納税係 (☎ 23 - 2341)

消 防

各種試験及び消防設備士講習  
のお知らせ

各試験・講習会の案内及び申請書は当別消防署予防課指導係（☎23 - 2537）にあります。

また、危険物取扱者試験及び消防設備士試験は、インターネットでの申請も可能ですのでホームページからお申込みください。

第2回危険物取扱者試験

第2回消防設備士試験

◆試験種目

危険物取扱者試験

甲種、乙種（第1～第6類）及び丙種

消防設備士試験

甲種（特類、第1～第5類）、乙種（第1～第7類）

◆試験日

8月21日（日）

◆試験地 札幌市ほか

◆受付期間

書面申請

7月5日（火）～13日（水）

電子申請

7月2日（土）～10日（日）

◆問合せ

（財）消防試験研究センター  
北海道支部（☎011 - 205 - 5371/URL <http://www.shoubo-shiken.or.jp>）

危険物取扱者試験準備講習

◆講習日

7月28日（木）～29日（金）

◆受付期限

各講習日の1週間前まで

◆講習地 札幌市

◆問合せ

社団法人 北海道危険物安全協会  
連合会（☎011 - 205 - 5088/  
URL <http://www.hokkiren.jp/>）

職 員 採 用

平成24年度石狩管内  
町村職員採用資格試験案内

▼採用予定数

町村名	上級職	
	一般行政	土 木
当別町	3	1
新篠津村	1	—

▼受験資格

上級職（一般行政・土木）

昭和59年4月2日から平成2年4月1日までに生まれた者で、学校教育法による大学を卒業又は平成24年3月卒業見込みの者。

▼一次試験日 9月18日（日）

▼試験会場 ゆとろ

▼受験用紙の請求・受付方法

願書は、役場総務課・太美出張所（太美郵便局内）・石狩町村会に備え置きます。

郵送を希望する場合は、120円切手を貼った宛先明記の返信用封筒（A4判の大きさ）を入れて石狩町村会まで郵送で請求してください。

▼申込先 石狩町村会

（〒060 - 0004 札幌市中央区北4条西6丁目北海道自治会館6階）

▼受付期間

7月6日（水）～8月5日（金）

9時～17時（土日祝日を除く）

▼問合せ

総務課人事係（☎23 - 2330）

石狩町村会

（☎011 - 261 - 6510）



講 習 会

生活習慣病予防の料理講習会  
【テーマ：高血圧】

手軽に出来る高血圧予防のメニューを紹介します。

▼日時 7月13日（水）

10時～13時30分

▼場所

西当別コミュニティーセンター

▼内容 調理実習とミニ健康講話

▼参加費 200円

▼持参する物

エプロン、三角巾、筆記用具

▼申込期限 7月8日（金）

▼申込み 当別町食生活改善協議会太美地区 沼田

（☎/FAX26 - 3619）

選 挙

当別町農業委員会委員選挙

▼告示日 7月5日（火）

▼投票日 7月10日（日）

7時～16時

※無投票が決定した場合は、入場券は無効となります。

▼期日前投票期間

7月6日（水）～9日（土）

時間 8時30分～20時

会場 役場1階大会議室

▼投票所

通常の選挙と投票所が異なっていますので、必ず入場券で確かめてください。

▼開票

7月10日（日）16時50分から役場第二庁舎で行います。

なお、会場の都合により、入場を制限させていただく場合もありますのでご了承ください。

▼問合せ 町選挙管理委員会

（☎23 - 2330）

### 募 集

#### 当別町教育委員会 非常勤職員を募集します

町教育委員会では、非常勤職員を募集します。

▼募集内容 学校管理人

▼勤務場所 西当別小学校

▼業務内容

学校内の清掃、環境整備（草刈・除雪）、施設小破修理、雑用など

▼応募要件 町内に居住する心身とも健康な方

▼募集人員 1名

▼雇用期間

8月1日～平成24年3月31日

▼勤務時間 原則として月曜～金曜の7時～13時30分の内、週29時間以内

▼報酬 月額149,800円

▼応募書類

履歴書・本人の住民票・運転免許証の写し

▼社会保険

健康保険、厚生年金、雇用保険に加入

▼応募期限 7月19日（火）

▼面接日時 7月21日（木）

9時30分～（予定）

▼面接場所

町教育委員会管理課（役場3階）

▼申込み・詳細

町教育委員会管理課学校教育係  
（☎23-2689）



### 更 新 申 請

#### 特定疾患医療受給者証等の 更新申請について

現在お持ちの「特定疾患医療受給者証」、「ウイルス性肝炎進行防止対策・橋本病重症者対策医療受給者証」の有効期間は平成23年9月30日までです。更新手続きは随時行っていますが、出張受付窓口を次のとおり開設しますのでご利用ください。

なお、更新手続きで本人または同一世帯のご家族が「特定疾患医療受給者証」または「医師診断書」を役場窓口でご提示いただくと「住民票」（全員）、「所得証明書」（一部の受給者）を無料で交付することができます。

▼場所 当別町役場1階大会議室

▼日時

8月24日（水）・25日（木）

10時～15時（12時～13時を除く）

▼問合せ 江別保健所

（☎011-383-2111）

### 絵 本

#### ブックフェスタ 2011 「夏休みお楽しみ会」

親子で絵本に触れ合える場作りとして、「夏休みお楽しみ会」を開催します。

▼日時 7月30日（土）

10時30分～絵本の読み聞かせ等

11時30分～折り紙遊び

▼場所 学習交流センター

▼対象

幼児と親子・小学校低学年

▼申込締切 7月22日（金）

▼問合せ 町教委社会教育課

（学習交流センター内・☎23-0573）

### セ ミ ナ ー

#### 当別町健康づくりセミナー 「こころのセミナー」開催

職場や自宅など、日常生活の中でストレスを抱えていませんか？ストレスを上手く乗り切るワザを教えます。

▼日時 7月23日（土）

13時～15時30分（受付12時45分～）

▼場所 ゆとろ

▼内容

講話「元気で働き続けるために、うつやストレスを予防しよう」

講師：北海道医療大学 心理科学部教授 坂野雄二氏

▼参加費 無料

▼持参する物 筆記用具

▼申込期限 7月19日（火）

▼申込み

福祉課保健サービス係

（ゆとろ内・☎23-2346/  
FAX25-5018）

### 墓 地

#### 墓地の供物は お持ち帰りください

町営墓地の供花や果物は、そのまま置いて帰ると腐って悪臭を発生させ、墓石を傷める原因となります。墓参を終えたら、お供え物やその他のごみは必ずお持ち帰りください。

▼詳細 環境生活課環境対策係

（☎23-2503）



東裏墓地のごみの状況

## 人材育成

### 当別町人材育成基金の 活用推進事業について

町では、活力と魅力に満ちたまちづくりを推進する人材を育成するため、自ら考え、自ら行う地域づくり事業に対し、補助金を交付します。

#### ▼対象者

当別町に1年以上在住、もしくは勤務している者。また、これらの者で構成する団体。

#### ▼対象事業

##### (1) 調査研修事業

自己形成のための自主計画による調査及び研修事業。国内3日以上、国外5日以上。

##### (2) 人的・文化的・経済的交流等事業

スポーツや文化・経済活動による交流事業。国内3日以上、国外5日以上。

##### (3) 講演会等開催事業

地域の活性化や文化・教養を高めるための講演会や講習会、イベントを対象とし、内容や効果が地域や住民に広く還元されるもの。

##### (4) その他

高校生の短期留学ホームステイ事業（町が指定するプログラムに限る）など。

#### ▼補助率

- (1)・(2) 補助対象経費の2/3以内
  - (3)・(4) 補助対象経費の1/2以内
- ※対象経費については問い合わせてください。

#### ▼補助限度額

- (1)・(2) 個人は国内10万円、国外50万円。団体は50万円。
- (3)・(4) 50万円

#### ▼問合せ

企画課企画振興係

(☎ 23 - 3042/E-mail:shinko@town.tobetsu.hokkaido.jp)

## 新たなサロン

### 当別町共生型コミュニティー農園 **ができます**

特定非営利活動法人当別町青少年活動センターゆうゆう24では、今秋、太美町に新たな住民の憩いの場「当別町共生型コミュニティー農園」を開設します。

この農園は、障がいのある方の就労活動や高齢者の生きがいの場など、あらゆる地域住民の活動の場として利用できます。

#### 当別町共生型コミュニティー農園とは

◆農業体験の場、また農作業を通じた高齢者の介護予防やリハビリの場として、「福祉」と町の基幹産業である「農業」の融合を目指した施設です。

◆地域住民が集うお茶の間として、和食のレストランや喫茶店の運営をします。

#### 「住民説明会」を開催します

▼日時 7月15日（金）

14時～15時30分

▼場所 西当別コミュニティーセンター

▼内容 事業の内容、サロンの機能、今後のスケジュール等

▼問合せ ゆうゆう24 菅原  
(☎ 22 - 2896/FAX23 - 0811)

### 地上アナログ放送が終了します

7月24日正午に地上アナログ放送は終了します。それまでに「地上デジタル放送」対応にかえていただく必要がありますので、皆様のご理解とご協力をお願いします。

#### ▼問合せ

総務省テレビ受信者支援センター (☎ 011 - 351 - 1155)

地デジチューナー支援実施センター (☎ 0570 - 033840)

### 地デジ難視対策衛星放送

アンテナ工事の遅れ等のやむを得ない事情により、アナログ停波時にデジタル化未対応の方でも、一時的に「地デジ難視対策衛星放送」を視聴できます。ただし、BSアンテナ等の受信設備は、各自で準備していただく必要があります。

▼申込期限 7月31日（日）

▼問合せ 地デジ難視対策衛星放送受付センター (☎ 0570 - 08 - 2200) 平日は9時～21時、土・日・祝日は9時～18時まで

### 楽市楽座フリーマーケット

フリーマーケットや楽楽ライブなど、イベント盛りだくさんです。今年にはヘンプマルシェ（麻の商品販売）もあります。出店者も募集中です。

▼日時 7月17日（日）

10時～18時

▼場所

孝勝寺別院（太美町16）

▼問合せ 上川（☎ 26 - 3755）

### 平成23年度 全国安全週間

それぞれの職場で、労働災害防止の重要性を認識し、安全活動の着実な実行を図りましょう。

▼期間 7月1日（金）～7日（木）

**安全は 家族の願い  
企業の礎 創ろう元気な日本！**

▼主唱者 厚生労働省、中央労働災害防止協会

### 『元気にひらけ!ふたつのサマー!』

◆元気おおきく!

サマージャンボ宝くじ

1等・前後賞合わせて3億円!

2等も1億円!

◆ぐ〜んと増額!

2,000万サマーも同時発売!

1等2,000万円×400本!

この宝くじの収益金は、市町村の明るく住みよい街づくりに使われます。

▼発売期間

7月11日（月）～29日（金）

▼抽選日 8月9日（火）

▼問合せ

（財）北海道市町村振興協会

（☎ 011 - 232 - 0281）

### 商工会青年部ビアパーティー 当別ふるさと盆踊り

#### 商工会青年部ビアパーティー

今年もチャリティー抽選会を行います。豪華景品が盛りだくさんです!

◆日時 8月13日（土）

17時～20時

#### 当別ふるさと盆踊り

子どもには花火をプレゼントします。

・子ども盆踊り

◆日時 8月15日（月）・16日（火）

18時～18時50分

・大人盆踊り

◆日時 8月16日（火）

19時～19時40分

▼会場 ともに阿蘇公園

▼問合せ

当別町商工会（☎ 23 - 2447）



### 「有珠山噴火と治山対策」パネル展

火山地帯における防災対策の普及啓発を目的とした「有珠山噴火と治山対策」パネル展を開催します。ぜひご来場ください。

▼日時

7月26日（火）～29日（金）

9時～17時（最終日は12時まで）

▼場所 ふれあい倉庫

▼主催

（社）北海道治山林道協会

▼連絡先 農林課耕地林政係

（☎ 23 - 3096）

### あそびのひろば ☆7月の日程☆

時間は全て10時から11時30分

▼いちご（1歳6ヵ月～4歳未満）

会場 ゆとろ（全て火曜日）

5日・12日・19日・26日

▼ぶどう（1歳6ヵ月～4歳未満）

会場 ふとみ保育所（全て木曜日）

7日・14日・21日・28日

▼ミニトマトクラブ

（0～1歳5ヵ月）

4日 ゆとろ

11日・25日 ふとみ保育所

▼サロン（0歳～就学前対象）

わんぱくサロン（全て水曜日）

ゆとろ

6日・13日・20日・27日

すみれサロン（全て金曜日）

ふとみ保育所

1日・8日・15日・22日・29日

▼詳細・問合せ

子育て支援係

（ゆとろ内・☎ 25 - 2658）

### 1日コックさん 地域オープンサロン 7月の出店者・メニュー



★1日（金） 柿崎睦子さん

海鮮パスタ 600円

★6日（水） 当別高校家政科3年

豆腐バーグドリアランチ 600円

★8日（金） ババキッチン21

冷麺定食 500円

★13日（水） 当別高校家政科3年

オムライスランチ 600円

★14日（木） 川岸和江さん

サラダうどん 500円

★20日（水） 日の出食堂

からあげランチプレート 500円

★22日（金） 当別町生活改善実践グループ連絡協議会

こだわり当別豆腐づくし定食 550円

★29日（金） 三宅利幸さん

ハンバーグランチ 550円

▼詳細 共生型地域オープンサロン

（☎ 22 - 0775）



## 巡回ドック (特定健康診査+がん検診)

▼対象 町国保に加入している平成23年度中に40歳～74歳になる方(昭和12年4月1日から昭和47年3月31日生)と40歳以上の生活保護を受けている方は、75歳の誕生日の前日まで受診できます。

▼実施内容 特定健康診査(身体計測・血圧測定・血液検査・尿検査等)同時に胃がん・肺がん・大腸がん検診、肝炎ウイルス健診も受けることができます

### ▼会場・日程

会場	日程
ゆとろ	8月28日(日)・29日(月)・30日(火)・31日(水)・9月1日(木)
西当別コミセン	8月25日(木)・26日(金)

※受付時間はいずれも7時～9時

▼料金 特定健康診査700円、胃がん検診900円、肺がん検診300円、大腸がん検診500円、肝炎ウイルス検診300円。生活保護の方は無料です。

※上記日程が都合悪い方は、各健診実施機関でも受診できます。詳しくは、下記までお問合せください。

▼申込み・問合せ 希望健診日の1週間前までに住民課国保・後期高齢者医療係へ(☎23-4044)

## フレッシュ健診 (若い人のための生活習慣病予防)

▼対象 18歳～39歳の職場で健診をうける機会のない方(保険の種別に関係なく受診できます)。

### ▼実施内容

身体計測(身長・体重・腹囲・BMI)、血圧測定、尿検査(糖・蛋白)、血液検査(脂質・肝機能・血糖・腎機能)、貧血検査(希望者や必要者)

※35歳以上の方は、胃がん検診も受診できます。

▼会場・日程・受付時間 巡回ドックと同じ

▼料金 1,500円(町国保1,000円)

胃がん検診1,600円(町国保900円)

▼申込み・問合せ 希望健診日の1週間前までに福祉課保健サービス係へ(ゆとろ内・☎23-2346)



健康診査を受けて  
日頃から健康チェックを  
しましょう

# 広 告

あなたの地区の  
行政推進員です

行政推進員は行政と地域住民の  
パイプ役です。

▼問合せ 総務課総務係  
(☎ 23 - 2330)

番号	行政区	行政推進員	番号	行政区	行政推進員
1	幸町	村井政広	21	中小屋	野口博志
2	弥生	秋場信一	22	金沢	齋藤義則
3	旭町	菅利春	23	樺戸町	高田修二
4	万代町	田村隆	24	東裏	大塚利明
5	白樺町	小山田雄一	25	蕨岱町	高橋光行
6	北栄町	浦部憲生	26	対雁	吉成義重
7	錦町	河村宏樹	27	川下右岸	田中信幸
8	末広	辻勝利	28	川下左岸	市川正男
9	美里	鈴木智久	29	太美北	石田洋三
10	西町	加藤裕道	30	太美寿	池田省司
11	元町	山下義則	31	太美東	小寺和昭
12	緑町	中野政幸	32	太美中央	古田殷保
13	東町	緑川茂	33	太美西	金子景次郎
14	春日町	北林昭治	34	太美南	中川壽
15	栄町	浅野昭一	35	当別太	山田宏
16	下川町	小田島正高	36	太美スターライト	伊畑能孝
17	六軒町	目黒敏弘	37	高岡	御厩祐一
18	弁華別	押野見慎一	38	獅子内	松江輝明
19	茂平沢	渡邊幸治	39	スウェーデンヒルズ	佐藤友彦
20	みどり野	二塚恕夫	40	若葉	佐々木利雄

平成 23 年 7 月 1 日現在

# 広 告

## 防犯協会ニュース

### ●自転車盗難と車上ねらいが急増！

- ・カギは二重に頑丈に
- ・車内の荷物は、持ち運び又は目にふれないようトランクに収納しましょう

平成 23 年 5 月末刑法発生状況

侵入窃盗	自動車盗	車上狙い	タイヤ盗	自転車盗	万引き	不審者
6件	2件	5件	0件	13件	0件	2件

●当別町防犯協会・☎ 23 - 2711

# 広 告

催し  
生活  
募集  
教養・資格  
子育て  
その他

## 相 談

**法律相談** 町の顧問弁護士が、皆様の相談に応じます。

▼日時 7月7日(木)、  
8月4日(木) 13時30分～

▼申込み 福祉課福祉係  
(☎ 23 - 3019)

**介護相談** 介護や高齢者虐待に関する相談に応じます。

▼曜日・時間 月～金曜日  
8時45分～17時15分

▼申込み 地域包括支援センター  
(☎ 25 - 5152)

### 心配ごと相談

心配や悩み相談に応じます。

▼日時 7月28日(木)  
13時～16時

▼申込み 社会福祉協議会  
(☎ 22 - 2301)

**消費生活相談** 契約トラブルや消費生活に関する相談に応じます。

▼日時 月～金曜日  
8時45分～15時

▼場所 町民生活係窓口  
(役場1階・☎ 23 - 3209)

## 寄 付

### ☆当別町社会福祉協議会へ

▼石本留美子さんより 10万円

▼袖山貢さんより 5万円

▼中村道人さんより 3万円

▼高木スエさんより  
タオル100枚

### ☆当別町教育委員会へ

▼当別ライオンズクラブより  
児童書38冊

### 《ふるさと納税》

▼匿名の方4名より 4万円

ありがとうございました

## 交通安全情報

### 夏の交通安全運動スタート 7/15～24

7月中の事故防止ポイント

◆郊外でのスピード違反による正面衝突が多発◆5月以降に二輪車による事故が多発

(平成23年5月末の交通事故累計)

	H23年	H22年	増減数
発生件数	23	24	-1
死者数	0	0	0
傷者数	30	37	-7

### ■人の動き 6月1日現在 ■ ( )は前月との比較

人口	18,489 人	(17人減)
世帯	7,735 世帯	(9世帯減)
男	8,963 人	(17人減)
女	9,526 人	(増減なし)

### ◎平成23年度採用◎

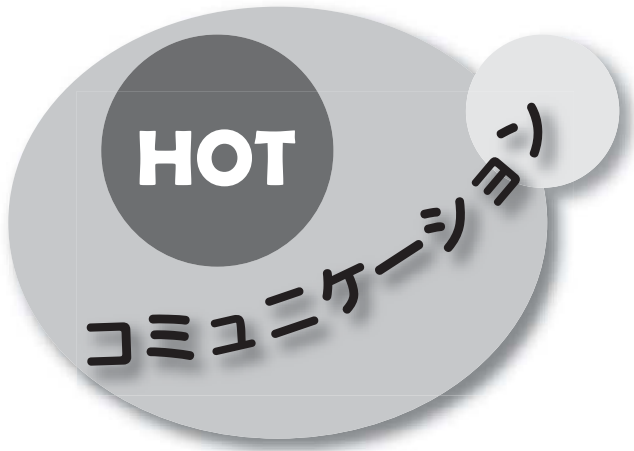
平和を、仕事にする。  陸海空自衛官募集

募集種目	応募資格	受付期間	試験期日
一般曹候補生	18歳以上27歳未満	8月1日(月) ～ 9月9日(金)	1次試験 9月17日(土) ※2次試験有り
航空学生	高卒(見込含)21歳未満	9月9日(金)	1次試験 9月23日(祝・金) ※2・3次試験有り

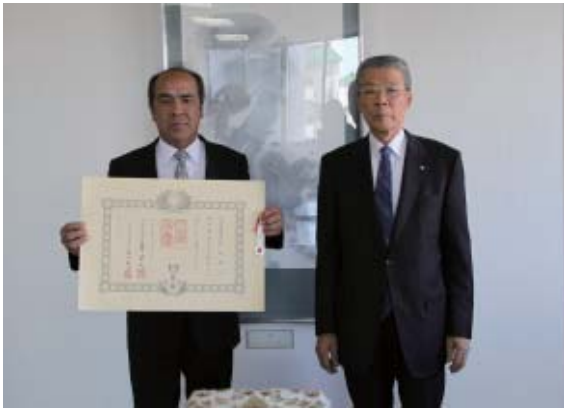
江別地域事務所では、自衛官募集等に関する説明を随時実施しています。お気軽にお越しください。  
江別市野幌町40-15G & Tビル2F (月～金曜日9時～17時)

▼詳細 自衛隊札幌地方協力本部江別地域事務所 ☎011-383-8955  
役場環境生活課町民生活係 ☎23-3209

# 広 告



### 故湯浅俊一氏へ旭日単光章



4月13日に逝去された湯浅俊一氏へ、旭日単光章が授与されました。

湯浅氏は昭和60年から平成15年まで当別町議会議員として、町勢の伸展に貢献されました。ご遺族を代表して、ご子息の湯浅秀樹様へ泉亭町長から伝達が行われました。(6月17日)

### 花の町の花弁農家の研修



当別の特産品、花卉の品質を上げようと当別花卉生産組合に所属する生産者のハウスを巡る視察会が開かれました。

この日は、生産者や農協関係者120人が参加し、デルフィニウムやユリを栽培している4軒の生産者から説明を聞き、お互いに技術の確認を行っていました。

追肥のタイミングや肥料の種類、ハウス施設の工夫など様々な質問もあり、生産性向上に向けた真剣な取組みが感じられました。5月は低温が続き、今年の生育は1週間程度遅れているようです。(6月3日)

### 当小プールオープン



新緑がまぶしく気温の高まりを感じる初夏、当別小学校水泳プールがオープンしました。

昨年よりプールの使用が有料となりましたが、年間9千人が学校での授業や一般開放で利用しています。オープン初日は、「ふれ・スポ・とうべつ」が企画した「ドルフィンスイミング」の初日とあって、小学生27人が参加。3班に分かれて大きな水しぶきを上げ、久しぶりの水の感触に大はしゃぎしていました。

プールは9月6日まで開設、毎週月曜日と8月16日が休館です。(6月7日)

# 広 告

91歳の父を応援！



太美町の小島商店で91歳になる浜岡貞男さんが書道の個展をひらきました。

定年後に始めた書道は一番の理解者であった奥さんとの死別や、大病を乗り越え、昨年、念願の教授に認定されました。太美町に住む次女の袴田万紀子さんら子どもたちが旺盛な父の創作活動を見て、何か応援しなくてはと初めての個展を企画しました。会場には100通りに描かれた「福」と「寿」の文字のほか丁寧に装丁された「掛軸」などが整然と並び、多くの町民が鑑賞に訪れました。

(6月10日)

ファイターズのように強く！



北海道新聞社主催の「北海道日本ハムファイターズフィールドクラブ」が若葉球場で開催されました。

8回目の開催となった今年は、当別ウイングス、太美ウォーリーズ、新篠津ファイターズの少年野球チームから約60名が参加しました。

コーチは元ファイターズの森範行さんと村上真哉さん。子どもたちは緊張した様子で、プロで活躍していた2名からベースランニングや守備、バッティングなど教わり、2時間汗を流しました。

(6月11日)



広告

# 健康ひろば 7月の予定

## 乳幼児

母子健康手帳をお持ち下さい。

種類	受付日時 / 会場 / 対象
健診	4ヵ月・10ヵ月児健診 7 木 13:00～14:00 ゆとろ
健診	1歳8ヵ月・3歳児健診 15 金 13:00～14:00 ゆとろ
予防接種	BCG (結核) 生後6ヵ月未満 7 木 13:45～14:00 ゆとろ
	DPT (三種混合) 随時個人で接種可能。
	DT (二種混合) 右記医療機関へ予約の上、母子健康手帳を持参してください。
	MR (麻疹・風疹)

※詳細は「ゆとろ発信！あかちゃんだより」(ゆとろにて配布)に掲載しています。

## 成人

事前申込みが必要です。

種類	受付日時 / 会場 / 対象
集団検診	胃・肺・大腸がん検診 15 金 7:00～9:30 西コミ
	バス送迎検診【各種がん検診】 31 日 7:00～9:30 ゆとろ
個別健診	5 火 7:55～8:10 ゆとろ
	19 火 7:55～8:10 西コミ
	対がん協会(札幌)【各種がん検診】 江別市立病院【子宮・乳がんのみ】 で受けることができます。
	★肝炎ウイルス検診 B・C型肝炎ウイルス検査
★特定健診 当別町国保で40～74歳の方	
★後期高齢者健診 後期高齢者医療制度加入の方	

※上記★印の健(検)診は、右記医療機関にて随時実施。

### ■各種健診・予防接種についての詳細・申込み

福祉課保健サービス係 (ゆとろ内・☎23-2346)

### ■特定健診・後期高齢者健診についての詳細・申込み

住民課国保・後期高齢者医療係 (☎23-4044)

各種健(検)診の詳細については、当別町ホームページまたは、『ゆとろ発信！健康だより』(ゆとろ配布)に掲載しています。

## 相談

種類 / 内容	日時 / 会場 / 申込み等
健康相談 【健康についてのご相談】	随時、受付しています(要予約) 保健サービス係 (☎23-2346)
心の健康相談 【心の悩みについて専門医が相談】	14 木 13:30～16:00 江別保健所 (☎011-383-2111)
もの忘れ相談 【もの忘れについてのご相談】	14 木 13:30～17:00 ゆとろ 地域包括支援センター 28 木 (☎25-5152)

## つどい

事前にお問合せください。

種類 / 対象	日時 / 会場 / 申込み等
断酒会 【お酒で悩んでいる方と家族】	4 月 18:00～21:00 ゆとろ 日中 江別保健所 (☎011-383-2111) 18 月 夜間 工藤 (☎22-2510)
身体障害者カラオケの会 【障がい者の方どなたでも】	12 火 13:00～17:00 ゆとろ 社会福祉協議会 (☎22-2301)

## 実施医療機関

肝炎ウイルス・特定健診  
後期高齢者健診は全ての医療機関で実施

医療機関名	電話番号	乳幼児の予防接種
勤医協当別診療所	23-3010	○
近藤医院	23-2021	○
さわざき医院	25-2055	○
スウェーデン通り内科 循環器科クリニック	25-3151	○
とうべつ内科クリニック	22-1313	
堀江病院	22-3111	
北海道医療大学 歯科内科クリニック	23-1604	
おくやま内科・外科 クリニック	27-5522	

※特定健診は、江別市立病院、北海道医療大学病院(あいの里)、北海道対がん協会札幌がん検診センターでも受診できます。

# 広 告

## 救急当番医（内科系）

- ◆ 平日 19時～21時
- ◆ **土曜** 14時～17時
- ◆ **日曜・祝日** 9時～12時・14時～17時

日	月	火	水	木	金	土
					7/1 堀江	<b>2</b> とうべつ
<b>3</b> 近藤	4 堀江	5 堀江	6 スウェーデン	7 勤医協	8 さわざき	<b>9</b> 堀江
<b>10</b> とうべつ	11 近藤	12 堀江	13 堀江	14 堀江	15 スウェーデン	<b>16</b> 勤医協
<b>17</b> さわざき	<b>18</b> とうべつ	19 近藤	20 堀江	21 堀江	22 堀江	<b>23</b> スウェーデン
<b>24</b> 勤医協	25 さわざき	26 堀江	27 近藤	28 堀江	29 堀江	<b>30</b> 堀江
<b>31</b> スウェーデン	8/1 勤医協	2 さわざき	3 堀江	4 とうべつ	5 堀江	<b>6</b> 堀江
<b>7</b> 堀江	8 スウェーデン	9 勤医協	10 さわざき	11 堀江	12 とうべつ	<b>13</b> 近藤

■ **江別市夜間急病センター**（江別市錦町 14 番地 5）  
 内科・小児科の急病の方の診察をします。  
 応急対応をします。薬は 1 日分の処方です。  
**受付時間** 18 時 30 分～翌朝 6 時 30 分（年中無休）  
 ☎ 011 - 391 - 0022

### ■北海道救急医療情報システム

休日・夜間当番医や診療科目（小児科・耳鼻科など）、地域・時間を指定して受診可能な医療機関を検索できます。

 0120 - 20 - 8699

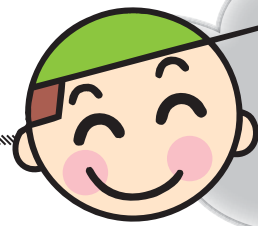
☎ 011 - 221 - 8699（携帯電話から）

FAX 011 - 272 - 8699

URL <http://www.qq.pref.hokkaido.jp>

### 【8月上旬の予定】

1	月	胃・肺・大腸がん検診	ゆとろ	7:00～9:30
4	木	フッ素塗布・歯科健診	ゆとろ	13:00～15:00
11	木	4カ月・10カ月児健診	ゆとろ	13:00～14:00
		BCG 予防接種	ゆとろ	13:45～14:00



いきいき  
健康生活

### 熱中症を予防し夏を乗り切ろう！

これからの季節、特に気をつけたい熱中症は、高温・多湿の環境で体の水分や塩分のバランスが崩れたり、体内の調整ができなくなることでおこります。

#### どんな症状になるの？

- ◆ 軽度～こむら返り、筋肉痛、めまい、大量の発汗
- ◆ 中等度～強い疲労感、頭痛、吐き気
- ◆ 重症～意識がはっきりしない、けいれん、汗が引いて体が熱い

中等度、重度では病院への搬送が必要となります。

#### 熱中症にならないためにはどうすればいいの？

- ◆ 暑さや直射日光を避け、室内では風通しをよくしましょう。
- ◆ 通気性や吸水性の良い服装を選びましょう。
- ◆ こまめな水分補給が大切です。のどが渴いたと感じる前、また、仕事や運動など活動する前にコップ 1 杯程度の水分を取りましょう。ただし、お酒やコーヒーは利尿作用があるので水分補給とはなりません。
- ◆ 暑さには徐々に慣れることが大切です。急に暑くなった日は要注意です。
- ◆ 高齢者や乳幼児は暑さに対する抵抗力が弱いので、周囲の方の配慮が必要です。また、睡眠不足や体調不良の時は無理をしないようにしましょう。
- ◆ 普段からウォーキングなどで暑さに強い体づくりに努めましょう。

▼ **詳細** 福祉課保健サービス係  
 (ゆとろ内・☎ 23 - 2346)

# 広 告

# Town Topics

タウン トピックス まちの話題

広報誌で紹介した写真を  
希望者に提供します。  
お申し込み  
情報課広報広聴係 (TEL23-3069)



## 学食ランチで味の実戦

6月10日 当別高校

当別高校の家政科生徒による「校内学食ランチ」が行われました。

家政科の調理コース(23名)では、ヘルシーでボリュームのあるメニューをテーマに、豆腐を多用したメニューを考案。この日は、豆腐ハンバーグドリアからデザートを含め4品でワンコイン(500円)の充実メニューとなりました。試食した教師、生徒らは見た目、味ともに満足の様子でした。このメニューはオープンサロンの1日コックさんでも出店します。



## ヨサコイが楽しい! 九十九祭

6月18・19日 北海道医療大学

今年で33回目となる医療大学の学園祭(九十九祭)が開催されました。

キャンパスには22の出店が並び、やきそばやジンギスカンの美味しそうな匂いで来場者を集めていました。九十九祭ではヨサコイの踊りを間近で見られることも魅力の一つ。1週間前のYOSAKOIソーラン祭りでもファイナルまで残った医療大学チームは、ミッキーマウスの衣装で登場、まるでディズニーランドに来ているかのような楽しい踊りを披露しました。



## 夏の訪れをつげる夏至祭

6月19日 スウェーデン交流センター周辺

全国でも当別町だけで行われるスウェーデンの伝統行事「夏至祭」が開催され、約2,500人の参加者が夏の訪れを楽しみました。

この日の最高気温は24度で、絶好の夏至祭日和の中、北欧の民族衣装と音楽によるパレードや、マイストング(夏至柱)の立ち上げは、本場レクサンド市の風情を醸し出しています。今年は関西を中心に演奏しているグループ「ドレクスキップ」が、バイオリンやニッケルハルパといった北欧の楽器で演奏、踊りながらのパフォーマンスで会場を沸かせていました。