

● 平成19年度

青少年善行賞・文化賞・スポーツ賞授与式



広報

とく

2008

3

March

# 平成19年度 青少年善行賞・文化賞・スポーツ賞授与式

町内外で顕著な活躍をされた団体・個人に対する表彰式が、2月23日(土)に、ゆとろで行われました。青少年善行賞、文化賞、スポーツ賞の各部門で表彰された皆さんの功績をご紹介します。



## 青少年善行賞

東裏小学校児童会	地域コミュニティーの核としても大きな役割を担ってきた東裏小学校のグラウンド周辺への植樹、美化活動等、閉校にふさわしい学校の環境整備に努め、美しい当別のまちづくりに貢献。
スターライト子ども会	百人一首の練習に励み、「新春子どもカルタ大会」で小学生の部、中学生の部で連続優勝を果たす。ふれ合いや近隣との交友が少なくなっている中、子ども達が主体的に目標に向かってお互いに切磋琢磨し地域を盛り上げ、大人達も子どもを正しく導き育てようという地域教育力の向上にも繋がっている。
西町子ども会	消防署が速やかに消火活動を出るよう、冬期間に火災時の消火活動に必要な消火栓周りの除雪作業を行った。また、高齢者の除雪による身体的負担を軽減するため、独居高齢者の住宅周辺の除雪作業を行った。
弁華別緑の少年団	緑を愛し、緑を育てる活動を通じ自然や人、社会を大切にする豊かな心を育てようと、枝打ちや下草刈、地域清掃、緑の募金活動、学校の花壇植栽などを17年続け、児童生徒の自然を大切にする心、地域を愛する心や態度を育ててきた。

## スポーツ賞



西当別小学校6年1組	小学生クラス対抗30人31脚全国大会 2007北海道地区大会 第2位
当別中学校相撲部A	平成19年度北海道中学校体育大会 第28回北海道中学校相撲大会(団体戦)第3位
藤田 航路	【スキー】FISチルドレンレース
西当別中学校1年	2007ウィスラーカップ 世界第8位 <sup>ほか</sup>
窪田 忠	【相撲】平成19年度北海道中学校体育大会 第28回北海道中学校相撲大会 第3位
当別中学校3年	
藤林 開	【野球】
鈴木 駿太	第8回全国中学生選抜軟式野球大会 出場
西当別中学校3年	北海道選抜チーム
蝦名 陸	【野球】第13回全国選抜野球大会 出場
西当別中学校3年	札幌新琴似チーム
丸山 哲嗣	【柔道】平成19年度全国中学校体育大会
当別中学校3年	第38回全国中学校柔道大会山形大会 出場
原田 久雄	【柔道】第39回全日本歯科学生総合体育大会
北海道医療大学歯学部4年	男子個人戦66kg級 優勝
田中 裕美子	【水泳】第39回全日本歯科学生総合体育大会
北海道医療大学歯学部1年	女子50m自由形及びバタフライ 優勝
辻 雄介	【水泳】第39回全日本歯科学生総合体育大会
北海道医療大学歯学部3年	男子100m背泳ぎ 優勝

# 文化賞



## ●● 団体部門 ●●

当別小学校	第 38 回全道書道コンクール学校の部 第 39 回全国学生書道展覧会学校の部 団体優勝
弁華別中学校	平成 18 年度全日本学校関係緑化コンクール 学校林等活動の部 特選
北海道医療大学 吹奏楽団	第 52 回北海道吹奏楽コンクール 大学の部 B 編成 金賞

当別高校 国際協カクラブ	「国際交流活動」「国際ボランティア活動」を柱として平成 9 年に設立し、以来 10 年にわたり活動し国際社会に多大な貢献を果たすとともに、地域社会全体の国際的視野の育成を図る。
池坊長谷川社中	華道を通して伝統文化の継承と後進の育成に努め、当別町文化祭や高齢者施設での展示など、華道に触れる機会の提供を行ない、伝統文化の振興発展に貢献。
当別こども図書館	“子ども達に良い本を”という理念を基に、20 年にわたり図書館を定期開館。本の貸し出し、読み聞かせ会の開催などの活動を通じ、絵本を通した子育て支援と子ども達に対する活字文化の普及に貢献。

## ●● 個人部門 ●●

小川 美咲	当別小学校 6 年	第 38 回全道書道コンクール 特別賞一席
伊藤 綱康	当別小学校 2 年	第 38 回全道書道コンクール 特別賞三席
市川 晴也	当別小学校 1 年	第 39 回全国学生書道展覧会 特別賞五席
板東 海来	当別小学校 1 年	第 38 回全道書道コンクール 特別賞
脇本 晴都	当別小学校 1 年	
上本 萌貴	当別小学校 2 年	
佐藤 彩	当別小学校 2 年	
清水 菜那	当別小学校 2 年	
田中 悠楓	当別小学校 2 年	第 39 回全国学生書道展覧会 特別賞
小原 駿介	当別小学校 6 年	
工藤友香理	西当別中学校 2 年	
佐藤 壱冴	当別小学校 1 年	
中村 俊介	当別小学校 4 年	第 38 回全道書道コンクール 特別賞
岩田 依真	西当別小学校 2 年	
伊藤 静花	西当別小学校 6 年	
石田 由佳	当別高等学校 3 年	北海道高等学校文化連盟 第 41 回全道高等学校書道展 北海道高等学校文化連盟賞
稲田 裕恵	当別高等学校 1 年	北海道高等学校文化連盟 第 41 回全道高等学校書道展 優秀賞 <small>ほか</small>

吉野 彩	当別高等学校 1 年	第 52 回全道学校書道展 特選
澤岡 歩	当別高等学校 2 年	
進藤 陽	当別高等学校 1 年	
春宮 美咲	当別高等学校 1 年	第 60 回記念 北海道学生書道展覧会 特選
海谷 健康	当別高等学校 2 年	
木屋路ひかる	当別高等学校 2 年	
鈴木 美貴	当別高等学校 2 年	
柄崎 雅貴	当別高等学校 2 年	
藤田 彩世	当別中学校 1 年	平成 18 年度「青少年に夢と希望を」作文コンクール 最優秀賞
丸井 楓	弁華別中学校 3 年	第 16 回国際理解・国際協力のための作文コンテスト 金賞
佐藤 裕香	当別中学校 3 年	第 35 回中学生作文コンクール 優秀賞
赤枝 智美	弁華別中学校 3 年	
中島 健吾	弁華別中学校 2 年	平成 19 年度ごみの散乱防止などに関するポスター及び標語の公募ポスター中学生の部 最優秀賞
藤原 咲良	当別中学校 3 年	第 43 回北海道管楽器個人コンクール 木管中学校の部 銀賞
萩原 有希	西当別中学校 3 年	平成 19 年度「青少年の主張」全道大会 優秀賞
井田 有亮	北海道医療大学 歯学部 5 年	平成 19 年度スチューデント・クリニシャン・リサーチ・プログラム (SCRIP) 日本代表選抜大会 第 2 位

# 当別ふれあいバス 「ふれバ」からのお知らせ



平成18年度から「試験運行」を始めたコミュニティバス、「当別ふれあいバス」は、この春3年目の運行を迎えます。

平成20年4月より新路線「Sui Sui ふれバ」を実験的に運行します。多くの皆様のご利用を、宜しくお願いたします！！

## Sui Sui ふれバってなに？

金曜日・土曜日限定で運行する予約制深夜バスです。予約があった場合、JRあいの里公園駅前を0:35に出発し、ご希望のふれあいバス停留所（一部を除く）まで運行します。この「予約制バスシステム」は、今後本格的な導入を検討していくために、今回、皆さんに体験していただく目的もあります。

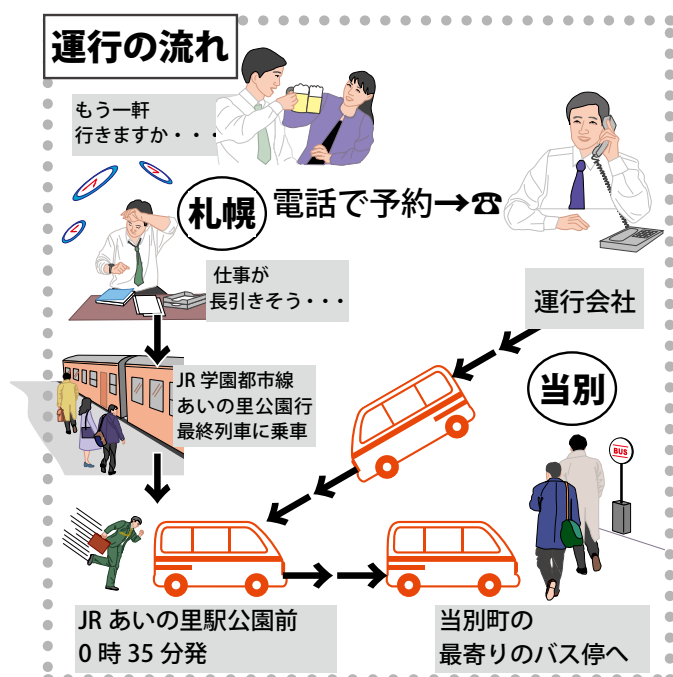
## どんな時に利用するの？

当別町までのJRは札幌駅23:07発が最終便でしたが、ご都合によりこれ以上遅くなる場合、札幌駅23:59発（あいの里公園駅0:30着）の「学園都市線最終便」がご利用いただけます。

札幌発が約1時間遅くなくても大丈夫です！

## 予約の方法は？

ご利用日の20:00までに、電話で予約してください。予約の際、住所・氏名・連絡先（自宅及び携帯電話番号）、降車する停留所名を、伝えてください。予約先：(有)下段モータース（☎23-2630）



## 料金はいくらなの？

おとな1回1,000円です。また、応援券をお持ちの場合は、「応援券提示+500円」です。いずれも、回数券でのお支払が可能です。

その他は、通常のふれあいバス料金規定と一緒に（小学生・障がい者等が半額など）。

## キャンセルの場合は？

予約と同じく、ご利用日の20:00までにご連絡ください（キャンセル料はかかりません）。

これ以降のキャンセルや、連絡なしの場合、キャンセル料として後日1,000円（現金のみ）をお支払いいただけます。連絡先は、予約時と一緒にです。

## 予約なしでの利用は？

どなたか1人でも予約があった場合、Sui Sui ふれバは運行します。ですから仮に予約をしなくても、運行していれば利用可能ですが、バス乗車定員や最短での運行経路を事前に把握するために、できるだけ予約をしてのご利用をお願いします。

（予約せずにご利用の場合で、乗車定員をオーバーした際には、乗車をお断りすることがあります。）

## 利用時の注意点は？

泥酔・暴言・迷惑行為など運行に支障をきたすと判断した場合は、乗車拒否をする場合があります。

嘔吐等により車内清掃が必要となった場合や、車内備品を破損した場合は実費を請求します。

乗車できるのは「JRあいの里公園駅」のみで、町内のふれあいバス停留所では降車のみです。

■詳細 当別町地域公共交通活性化協議会事務局  
（役場企画課内 ☎23-3042）  
（有）下段モータース（☎23-2630）



## ■当別ふれあいバス より良い運行を目指して

「当別ふれあいバス」の試験運行は、バスの需要を把握する事はもちろん、より多くの方にバスを利用して頂くためお求めやすい金額で応援券を販売してきました。

平成 20 年 4 月からは、国からの補助金に頼らない「これからも継続できるバス」を目的に、より良い運行を目指すため応援券の金額を見直します。

これからも、皆様の「当別ふれあいバス」へのご理解とご協力を、よろしく申し上げます。

## ■ 4 月からの運賃

●応援券の価格 (発売は 3 月 17 日 (月) から)		
月 / 区分	一 般	小・中・高校生 障がい者・介護人
1 か月	4,000 円	2,000 円
3 か月	10,000 円	5,000 円
6 か月	16,000 円	8,000 円

●応援券以外の運賃		
・ Sui Sui ふれバ以外の全路線 1 路線	<b>200 円</b>	
・ 回数券 (12 枚綴)	<b>2,000 円</b>	
・ Sui Sui ふれバ		
応援券提示無	<b>1,000 円</b>	
応援券提示有	<b>500 円</b>	



## ■ご確認ください。 応援券、回数券の有効期限

今年度発売した「応援券及び回数券」の有効期限は、実証運行期間中のため、平成 20 年 3 月 31 日まで (平成 19 年度内) となっております。

今後、応援券及び回数券を購入される方はお間違えないよう、お願いします。また、すでに平成 20 年 4 月 1 日以降まで有効期限表示のある応援券 (期限の押印ミス) をお持ちの方は、ご連絡をお願いします。  
※一度購入された応援券と回数券は払戻しできませんので、ご注意ください。

## ■ 応援券販売所

販 売 所	電話番号	取扱時間
当別町商工会 (錦町)	23 - 2447	9 時 ~ 17 時 (平日のみ)
ふれあい倉庫 (錦町)	27 - 6600	9 時 ~ 20 時 (定休日 月曜)
老人クラブ連合会事務局 (ゆとろ 社会福祉協議会内)	22 - 2301	9 時 ~ 17 時 (平日のみ)
(有)下段モータース (樺戸町)	23 - 2630	9 時 ~ 18 時
北洋交易 (株) (スウェーデン ヒルズ管理センター内)	26 - 2348	9 時 ~ 18 時
(株)小島商店 (太美町)	26 - 2410	8 時 ~ 21 時
とうべつ整形外科 (六軒町)	25 - 5040	9 時 ~ 18 時 (月 ~ 金) 9 時 ~ 12 時 (土曜日)

※取扱時間は季節により変動することがあります

## 第 1 回 当別町地域公共交通活性化協議会が 開催されました

2 月 1 日 (金) に、地域公共交通の活性化を推進しようと、当別ふれあいバスを軸に地域活性化や高齢化社会へ対応できる継続可能な公共交通を確立させるため、当別町地域公共交通活性化協議会が設置されました。

この協議会には、利用者の代表、事業者、関係官公庁の代表などのメンバーが参加して、これからの当別の公共交通のあり方についての協議を進めて行きます。

将来住民の皆さんに必要なバス・軌道などの利便増進に関する協議や地域公共交通総合連携計画を作成し、個性豊かで活力に満ちた地域社会の実現を目指します。

2 月 1 日 (金) 当別町役場第 2 庁舎



4月からスタート

# 後期高齢者医療制度

いよいよ、後期高齢者医療制度のスタートが1か月後に迫りました。

4月1日からは、75歳以上のすべての方と65歳以上で一定の障がいがあると認定を受けた方が後期高齢者医療制度の対象となります。

## 加入の手続きは必要ありません

現在、老人医療の受給者である方（75歳以上の方および65歳以上で一定の障がいのある方）は、4月から後期高齢者医療に自動的に加入することになりますので、加入手続きは必要ありません。また、4月以降に75歳となる方も、その誕生日から自動的に後期高齢者医療に加入することになります。

## 保険料は被保険者全員が納めます

この制度では、被保険者ひとりひとりが、その負担能力に応じて、公平に保険料を負担していただくこととなります。保険料は、介護保険料と同様に、原則として年金から徴収されます。ただし、年金の年額が18万円未満の方や年度途中で75歳となった方などは納付書で個別に納付いただくこととなります。

年間の保険料額及び徴収方法は、4月以降に送付する保険料決定通知書でお知らせします。

## 窓口負担は老人保健制度と同じ

病院などの窓口で支払う自己負担額は、老人保健制度と同じく、かかった医療費の1割です。ただし、現役並み所得者（※1）は、3割負担です。

## 被保険者証は一人に一枚です

被保険者証（保険証）は、3月下旬までにお送りします。また、4月以降に75歳となる方については、その誕生日までにお送りします。



## 受けられる医療給付は今までと同じ

後期高齢者医療で受けられる給付などは、老人保健制度や国民健康保険などと基本的には同じです。

主な給付などは、次のとおりです。

給付の種類	給付事例
療養の給付	病気やケガの治療を受けたとき
療養費	治療用装具を作ったときなど
高額療養費(表)	1か月の自己負担額が高額になったとき
葬祭費	被保険者が死亡したとき
健康診査	健康の保持や増進のため

(表) 高額療養費の自己負担限度額(月ごと)

世帯区分	外来 (個人単位)	外来+入院 (世帯単位)	
現役並み所得者(※1)	44,400円	80,100円+1% (※2)	
一般(住民税課税世帯)	12,000円	44,400円	
住民税非課 税世帯(※3)	低所得者Ⅱ	8,000円	24,600円
	低所得者Ⅰ	8,000円	15,000円

(※1) 現役並み所得者とは、同一世帯に住民税の課税所得が145万円以上の後期高齢者医療の被保険者がいる方で、かつ、被保険者が1人の世帯で収入が383万円以上、被保険者が2人以上の世帯で収入の合計が520万円以上である方です。

(※2) 1%とは、「(医療費総額-267,000円)×1%」です。

(※3) 世帯員全員について、必要経費・控除を差し引いた後の所得がいずれも0円である世帯の方は、「低所得者Ⅰ」となります。

▼問合せ 北海道後期高齢者医療広域連合事務局  
(☎ 011-290-5601)

ホームページ <http://iryokouiki-hokkaido.jp/>  
役場住民生活課国保年金係 (☎ 23-2467)

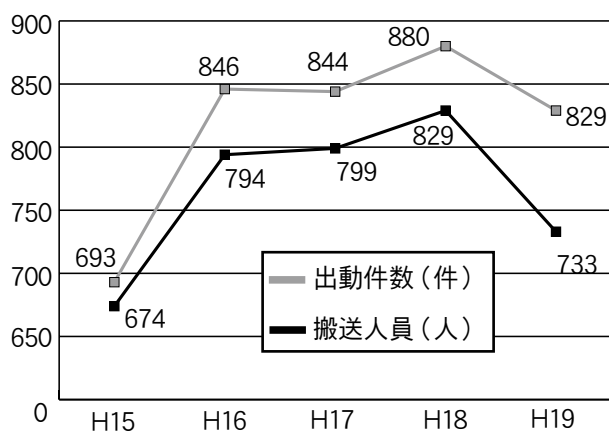
# 平成 19 年の救急出動・火災状況

**救急** 出動件数は 829 件（前年比 51 件減）、搬送した人は 733 人（前年比 96 人減）でした。人口割では当別町民の 24 人に 1 人が救急車を呼んだことになります。

搬送した人の内訳は、約 44% が軽症者でした。出動要請の中には軽いケガやどこの病院に行けばいいのかわからない、救急車で行けば早く診てもらえるといった緊急性のない要請があり、1 分 1 秒でも早い手当を必要とする重症者のもとへの到着が遅れてしまうことになりかねません。軽症の場合は、119 番をする前に、新聞や町広報誌などで救急当番病院を掲載していますので、確認をお願いします。また、当別消防署の代表電話では、その日の救急当番病院を紹介します。

尊い生命を救うために、救急車の適正な利用にご理解とご協力をお願いします。

救急出動件数と搬送人員の推移



**火災** 件数は 14 件で、前年と比べ 2 件の増加となり、負傷者が 6 名で、火災の多くは、ちょっとした不注意により発生することが多く、日頃から火の取扱には十分注意しましょう。

既存住宅の住宅用火災警報器設置義務化の期限が迫ってきております。それに伴い、現在当別消防署では各町内会の会合などで説明に伺っています。「生命・財産」を守るために、住宅用火災警報器の早期設置をお願いします。

また、各団体へ伺って防火講習会を開催しておりますので、希望がありましたら連絡ください。みなさんで、安心して暮らせる当別町を目指しましょう。

## 救命率アップには救急車の到着前までが勝負！

心臓や呼吸が停止した方に、救急車が到着するまでの間、胸骨圧迫や人工呼吸等の救命手当をすれば、命が助かる可能性が高くなります。

当別消防署では AED（自動体外式除細動器）を用いた心肺蘇生法や止血法などを習得できる普通救命講習を実施しています。適切な救命手当を身に付けるために、救命講習を受講しませんか。

▼日時 毎月第 4 日曜日 13 時～ 16 時

▼場所 当別消防署（錦町）

▼内容 心肺蘇生法・止血法など

◇一度受講した方は 2 年毎に再講習の受講をお勧めします。

◇各団体などグループで申し込む場合は、受講希望日に実施することもできます。

▼詳細 当別消防署救急救助課救急係  
(☎ 23 - 2537)



救急救命講習の様子



火災原因	件数
コンロ	3 件
たばこ	2 件
取灰	1 件
配線器具	1 件
ストーブ	1 件
電灯・電話等の配線	1 件
その他	1 件
不明	4 件
合計	14 件

## スウェーデンパンを通して 国際交流

### スピエレット

昨年3月にスウェーデンレクサンド市からパン焼き名人を招いて開催されたパン焼き講習会のエキスパートコースに参加した方等で構成されているスピエレット。

レクサンド市との姉妹都市提携20周年事業で、その腕前を披露したほか、現在は、町民の方にパン作りを教えるなど、活躍の場を広げています。



写真上段左から

佐藤照子さん・長野妙子さん

写真下段左から

辻野道子さん・小林裕美さん（代表）

#### スピエレットを結成した きっかけは

町からパン焼き講習会のときに夏至祭でパンを焼いて欲しいと依頼されたことがきっかけで結成しました。

講習会では、窯で焼くことが初めてだったので、大きなへらで回しながら焼くことに驚きを感じましたが、細かいところまで教えてくれたので、分かりやすかったです。それに、通訳の方がスウェーデンに長く住んでいる方だったので、文化の勉強もできて、とても有意義でした。会の名前となっている「スピエレット」は、スウェーデン語で窯の煙突を開閉するつまみのことです。小さなS字のつまみなのですが、パンを焼くために無くてはならないもので、小さくても大切な働きになりたいねと話し合い、決定しました。

#### 夏至祭のときは 上手に焼けたのですね

おいしく焼くには、窯の温度を適温にすることが大切なのですが、窯には温度計が付いている訳ではないので、自分の感覚で薪をくべたり冷ましたりと温度を合わせるのが難しいです。

夏至祭までは、会を結成してから2か月しかありませんでしたので、上手に焼けるか不安でしたが、教えられた方法を忠実に守って、みなさんにおいしいパンを食べてもらおうと毎週集まって試行錯誤を重ねました。

その結果、当日までにメンバーが適材適所で力を発揮し、息を合わせてパンを作ることができました。

レクサンド市からの訪問団の方が私たちの作ったパンを「おいしい、おいしい」と食べている声を

聞いて、本当に嬉しかったです。特にスウェーデン大使から「日本でスウェーデンパンを食べることができるようになり、本当に良かった」と声をかけてもらったことが印象的でした。

#### 講習会を通してスウェーデン パンを広めているのですね

町内の方にパン焼き講習会をしているのですが、風味と食感の異なる2種類のパンを作る講習会は、姉妹都市の食文化が良くわかったと毎回好評をいただいています。

窯でパンを作ると、火を見ながらゆったりとした時間を楽しむことができます。

是非、みなさんも一度スウェーデンレクサンド式パン窯を使ったパン作りを体験してみませんか。



## ■ ふれあい倉庫イベント情報

【多目的ホール】

当別町歴史ボランティア

### 「当別町開拓の歴史の軌跡」

▼開催日 3月1日(土) 10時～17時  
2日(日) 10時～15時

▼詳細 社会教育課(☎23-2511)

### 「スウェーデンガラス販布会」

ガラス作品を多数用意し、お待ちしております。

▼開催日 3月20日(木)～23日(日) 10時～16時

▼詳細 スウェーデン交流センター(☎26-2360)

### 「当別小学校書道作品展」

▼開催日 3月4日(火)～14日(金) 10時～16時

【カルチャーホール】

### 鮎田塾「食材の保存法を学ぼう」

▼開催日 3月5日(水) 18時30分～20時

## 習ってみませんか スウェーデンパン講習会

ふれあい倉庫に設置されているパン窯を使ってレクサンドのパンを焼いてみたい方や団体が「スウェーデンパン講習会」の開催を希望する場合に「スピエレット」が講師としてご指導します。(8ページの「現在を生きる」参照)

詳細は、ふれあい倉庫に備え付けのチラシ・申込書をご覧になるか、お電話でお問い合わせください。

▼問合せ スピエレット代表 小林(☎22-2131)

## 地場産品コーナーに新規登録を希望する農業者に説明会を開催します

ふれあい倉庫の「地場産品コーナー」では、町内の農業者の方に登録いただいて、農産物等のPRと販売を行っています。

平成20年度に新規登録を希望する、農業者を対象に説明会を開催します。

参加を希望する方は3月12日(水)までに、ふれあい倉庫へ電話で申し込みください。

▼日時 3月14日(金) 10時～

▼場所 ふれあい倉庫

▼内容 登録条件・登録件数・申込方法など

▼申込・問合せ ふれあい倉庫(☎27-6600)

続

## 町長の日記

平成20年2月23日(土)

数日前に今年の春から小学校に入る一番下の孫の誕生祝いを兼ねて、久しぶりに娘の家を訪れた。肝心の孫はDSライトのゲームに熱中して、お爺ちゃんとは会話が弾まないの少し物足りなかった。年上の孫達も本物のパソコンにダウンロードしてパソコンゲームに興じているから会話が噛み合わない時が多くなってきた。

今日は妻の誕生日である。だんだん何回目の誕生日だったかは気にもならなくなったが、2月23日が誕生日なのは確かだ。本人も皇太子殿下と同じ日なので、いつか「天皇誕生日」として国民の祝日になると云ってるから、こちらの方は楽しい。

孫の親達もゲームばかりしている事を気にする時もあるが、その親が5～6才の頃に初めて映画を見せに中学校へ連れて行った時、「お父さん、テレビでもないのにどうして画像が映るの？」と私の世代からは、まるきり逆の質問をされた時の事を今も思い出す。

私はゲームに夢中になっている孫達が普通に成長している子供だと思ふし孫がボードを打つ指の速さに感心して自慢話にしたいくらいだから、孫達と話が合うようにITが判るお爺ちゃんになりたい。

今日はふれあい倉庫で私の町政報告会を開く日でもある。新年会など宴会の伴う時の挨拶は一般的な話しか出来ないし普段の会議での挨拶は、尚更限られた分野の話になるので意外と町政全般を話せる機会は少ない。例えば、当別町では近年、農家が著しく減少しているのですが、これをしかたない事と片付けて良いのだろうか？と悩んでいる。当別は住む人々にとって終すみかの住処たり得ているか？考えてしまう。

あたかも国は新しく「中小企業地域資源活用促進法」を定め地域を活性化させようとしている。

当別の魅力を高める為、「何とかして農産品ブランドが創れないだろうか？」を話したいが孫達よりも噛み合うようにうまく話せるか心配だ。

当別町長 泉亭 俊彦

## 税

### 4月1日から縦覧できます 固定資産縦覧帳簿

納税者は、自分の資産の課税台帳を閲覧できるほか、縦覧帳簿により、その価格が適正かどうか、ほかと比較することができます。

▼対象 固定資産税の納税者または代理人（課税台帳は所有者本人か代理人が閲覧できます。）

#### ▼持参する物

印鑑（代理人は委任状も必要）

#### ▼縦覧期間

4月1日から6月30日まで  
（土・日曜、祝日は除く。）

#### ▼時間

8時45分～17時15分

#### ▼縦覧場所・詳細

税務課資産税係（☎23-2333）

## 保 健

### 募集します 保健事業従事者

#### ▼応募資格

看護師免許を持っている方

#### ▼勤務期間

4月1日から平成21年3月31日で1か月に2日（半日）程度

#### ▼勤務内容

予防接種、乳幼児健診など

#### ▼勤務先

ゆとろ（西町）

#### ▼賃金

半日勤務4,700円

#### ▼応募書類

履歴書・住民票・看護師免許証の写し

#### ▼締切

3月17日（月）

#### ▼申込・詳細

福祉課保健サービス係

（「ゆとろ」内・☎23-2346）

## 基 金

### ご利用ください 交通遺児育成基金制度

交通遺児育成基金制度は、自動車事故で亡くなられた方のお子様、損害保険会社などから支払われる損害賠償金等の中から、拠出金を交通遺児育成基金に払い込んで基金に加入すると、これに国や民間からの援助金を加えて安全・確実に運用し、お子様が満19歳に達するまで育成給付金を支給していく制度です。

#### ▼加入対象者

自動車事故で亡くなられた方のお子様で、満13歳未満の方

#### ▼詳細・問合せ

（財）交通遺児育成基金

（☎0120-16-3611）

## 困ったときの納税Q&A

**Q** 当別町からほかの市町村へ引越しますが、国民健康保険税はどうなりますか？

**A** 国民健康保険税は、転出される月の前月分までの月割計算となり、加入月数分で再計算（調整）することとなります。再計算結果を転出先に通知しますので、不足の場合は納付いただき、納め過ぎの場合は還付いたします。詳しくは、お問い合わせください。

#### ▼夜間納税相談

毎月第2・4木曜日 19時30分まで

#### ▼問合せ

納税課（☎23-2341）



## 教 育

### 募集します 当別町体育指導委員

町教委では、町民へのスポーツに関する指導やスポーツ組織の育成、スポーツイベントへの協力などスポーツコーディネーターとして活躍していただく「当別町体育指導委員」を募集します。

#### ▼募集員数

12名

#### ▼任期

5月1日～平成22年4月30日（2年間）

#### ▼任務

町のスポーツ振興を目的に、町関係や各種団体に対する各種スポーツの実技指導など。

#### ▼申込方法

総合体育館に備え付けの応募用紙に必要事項を明記の上、提出してください。

#### ▼応募締切

3月21日（金）

#### ▼申込み・詳細

社会教育課スポーツ振興係

（総合体育館内・☎22-3833）

## 都 市 計 画

### 当別幸町土地区画整理事業 宅地を分譲します

次のとおり募集しますので、申し込みください。

#### ▼場所

幸町  
343.83㎡  
（104.01坪）

#### ▼面積

7,186,000円  
（20,900円/㎡）

#### ▼価格

抽選方式

#### ▼分譲方法

3月3日～21日

#### ▼受付期間

都市計画課区画整理係

（☎23-3198）

#### ▼申込・詳細



# 子育て支援センター情報

▼詳細・申込み 子育て支援係  
(ゆとろ内・☎ 25 - 2658)

## 平成 20 年度の支援内容

### ■相談

子育てに関する悩みや相談を、子育て支援センター（子育て支援係）・ふとみ保育所（☎ 26 - 2353）で受け付けます。

また、メールでも受け付けています（kosodate2@town.tobetsu.hokkaido.jp）

### ■あそびのひろば

親子が集い楽しむ広場です。製作や季節のあそびなど楽しい内容を企画しています。

### ■サロン

親子で自由に遊ぶスペースです。玩具を用意して待っています。

### ■絵本の貸し出し

ゆとろ・キッズコーナーは絵本を設置し、貸し出しも行っています（貸出期間・2週間）

### ■ミニマトクラブ

0歳から1歳6ヶ月までの赤ちゃんとお母さんが集まります。交流や子育て情報の交換の場にして下さい。妊婦さんやお父さんの参加もお待ちしています。

### ■こんにちは赤ちゃん訪問

生後4か月までの第2子以降の赤ちゃんがいる家庭を訪問し、(第1子は保健師の訪問) 相談をお受けしたり、情報の提供をします。

### ■情報発信

キッズカレンダー・ガイドブック・情報誌「フォアイエ」を発行し、子育て関係の事業や日程のお知らせをします。なお、町のホームページでも情報を発信していますのでご利用ください。



## 4月からあそびのひろばが変わります

### ◆あそびのひろば3月の日程◆

#### ▼うさぎ（3歳～就学前）

会場 ゆとろ（全て火曜日）

4日・11日・18日・25日

#### ▼こりす（1歳6か月～3歳）

会場 子どもハウス(全て水曜日)

5日・12日・19日・26日

#### ▼キャロット(1歳6か月～就学前)

会場 ふとみ保育所(全て水曜日)

5日・12日・19日・26日

#### ▼ミニマトクラブ（乳児支援）

13時～14時30分

11日（火）子どもハウス

25日（火）西当別コミセン

※妊婦さんも遊びに来てください

#### ▼サロン（0歳～就学前対象）

毎週金曜日 10時～11時30分

わんぱくサロン(子どもハウス)

すみれサロン（ふとみ保育所）

### ◆あそびのひろば4月の日程◆

#### ▼こりす・うさぎコース

(1歳6か月～就学前)

4月からこりすコースとうさぎコースを合同で開催

8日・15日・22日（全て火曜日）

会場 ゆとろ 10時～11時30分

#### ▼キャロットコース

(1歳6か月～就学前)

9日・16日・23日（全て水曜日）

会場 ふとみ保育所 10時～11時30分

#### ▼ミニマトクラブ

4月から開催場所が変更

10日（木）ゆとろ

24日（木）ふとみ保育所

10時～11時30分

#### ▼サロン 4月から開催回数を増

毎週月・水曜日 子どもハウス

毎週金曜日 ふとみ保育所

10時～11時30分

## ご利用ください 当別町ファミリー・サポートシステム

ファミリーサポートシステムは、利用会員と協力会員を結びつけ、協力会員が一時的にお子さんを預かって保育する仕組みです。

現在、協力会員 50 名・利用会員 134 名が登録しています。

### こんなときは相談ください

◎仕事のため、保育所の送迎をお願いしたい

◎習い事に行きたいので、子どもを預かって欲しい

◎子どもが障がいを持っているので登校準備を手伝って欲しい

### ▼料金（30分ごとに）

平日 8時～18時	250円
土日・祝日・年末年始・時間外	300円
2人目から150円を加算	

### ▼問合せ

当別町ファミリーサポートセンター  
(☎ 22 - 2886/FAX 23 - 0811/  
Eメール famisapo@festa.ocn.ne.jp)

### 札幌北社会保険事務所の電話番号が変わります

3月24日(月)より各担当課への直通電話が次のとおり開設されます。なお、従前の代表電話につきましては、当面の間利用可能です。

- ◆ねんきんダイヤル (☎ 0570 - 05 - 1165)  
年金電話相談 (請求・届出)
- ◆年金給付課 (☎ 011 - 717 - 4112) 障害年金 (請求)
- ◆国民年金第一課・第二課 (☎ 011 - 717 - 4115)  
国民年金 (加入、納付相談)
- ◆業務課 (☎ 011 - 717 - 4119)  
健康保険・厚生年金 (加入、届出)  
(☎ 011 - 717 - 4124) 健康保険 (給付)、  
健康保険任意継続 (加入、納付)
- ◆徴収課 (☎ 011 - 717 - 4113)  
健康保険・厚生年金 (納付)
- ◆総務課 (☎ 011 - 717 - 8917) 庶務
- ◆相談予約 (☎ 011 - 717 - 4133) 年金相談(来訪)の予約

### 4月からパートタイム労働法が変わります

☆改正パートタイム労働法のポイント

<b>禁止</b>	通常の労働者と職務の内容(業務の内容と責任の程度)、人材活用の仕組みや運用など、契約期間の全てが同一であるパート労働者について、その待遇を差別的に取り扱うこと。
<b>義務化</b>	・雇い入れる際、「昇給の有無」、「退職手当の有無」、「賞与の有無」を明示した文書等を交付すること。 ・パート労働者から申し出があった場合、待遇の決定に考慮した事項を説明すること。など
<b>努力義務化</b>	・通常の労働者との均衡を考慮し、パート労働者の職務関連賃金を職務内容、成果、意欲、能力、経験等を勘案して決定すること。 ・労働者からの苦情についてを事業所内で自主的な解決を図ること。など

▼問合せ・詳細 北海道労働局雇用均等室  
(☎ 011 - 709 - 2715)

## ○●(年)金○● 読んで得する年金・国保のお話 ○●(国)保○●

#### 《国民年金保険料の納付は、口座振替がお得です》

国民年金保険料を口座振替で前納すると、納付書(現金)で前納するより割引率が高く、お得です。

#### ◎口座振替早割制度

口座振替による毎月の納付を、当月末に「早割制度」で納付すると、月額50円割引になります。

#### ◎口座振替で前納すると、さらにお得

口座振替で1年分の保険料を前納すると、さらに割引額が高く、大変お得です。

納付方法	割引額		
	早割制度	6か月分	1年分
納付書	/	700円	3,070円
口座振替	毎月50円	980円	3,620円

▼手続き方法 口座振替で1年、半年前納(4月～9月分)を新規で申し込む場合は、3月上旬までに年金手帳、預金通帳、通帳の届出印を持参して金融機関、郵便局、社会保険事務所、町国保年金係で手続きをしてください。

#### ◎3月からクレジットカードで納付できます

申込・手続きの詳細は札幌北社会保険事務所(☎ 011 - 717 - 4115)へお問い合わせください。

#### 《国保を支える国民健康保険税》

国保は、受診者が高額な医療費を負担しないで済むように加入者全員で助け合う制度で、加入者は、国民健康保険税を納めなければなりません。

◆3月は、今年度最後の納期(第9期)です。

◆納め忘れや、口座振替を行っている預金に残高不足が生じないようにお願いします。

◆納税が困難な場合は納税課納税係(☎ 23 - 2341)で納税相談を行っています。

納税相談をしないまま未納にしていた場合は、保険証の有効期限が3か月の短期被保険者証の交付や保険給付を受けられない資格証明書が交付されることとなりますので、納税が困難な方は相談ください。

#### ▼年金・国保に関する問合せ

住民生活課国保年金係 (23 - 2467)

#### ●役場窓口年金相談日 3月3日(月)・24日(月)

住民生活課国保年金係へお気軽にお越しください。

#### ●年金保険相談所(札幌北社会保険事務所)

3月19日(水) 10時～15時 商工会館

※年金保険相談に代理人の方が行く場合は、委任状・身分証明書が必要になります。なお、委任状の書式は任意ですが、国保年金係にも用紙があります。

寄 付

☆当別町社会福祉協議会へ

- ▼全久寺婦人会寒修行者一同から 20万円
- ▼佐々木光江さんから 5万円
- ▼藤田ハツエさんから 3万円
- ▼益子芳枝さんから 3万円

ゆとりっち稲穂 分譲中

当別町土地開発公社では、広い土地を自由に使い、のんびりした生活空間を提供する「ゆとりっち稲穂」を分譲しています。現在、26区画を分譲しています。

紹介者への謝礼金や・融雪槽の設置助成など、分譲に伴う各種制度もありますので、ご希望の方はお申し込みください。

▼所在 末広・下川町  
(当別中学校東隣)

▼価格帯  
626.5千円～1008.9千円  
(一坪当たり64,949～74,089円)

▼申込 当別町土地開発公社  
(美しいまちづくり課内)  
☎23-3073

相 談

法律相談

町の顧問弁護士が、皆様の相談に応じます。

▼日時 3月6日(木)  
13時30分～

▼申込 福祉係 (☎23-3019)

介護相談

介護や高齢者虐待に関する相談に応じます。

▼日時 月～金曜日  
8時45分～17時15分

▼申込み 地域包括支援センター  
(☎25-5152)

心配ごと相談

心配や悩み相談を受け付けます。  
(毎月第2・4木曜日)

▼日時 3月13日・27日  
13時～16時

▼申込み 社会福祉協議会  
(☎22-2301)

身体障害者カラオケの会

▼日時 3月11日(火)  
13:00～17:00

▼会場 ゆとろ

▼詳細 社会福祉協議会  
(ゆとろ内 ☎22-2301)

交通安全情報

ストップ・ザ・交通事故死！

- ・スピードダウンによる安全運転
- ・高齢者の交通事故防止
- ・シートベルト・チャイルドシート  
の正しい着用の徹底

当別町交通事故発生件数

(平成20年1月の人身事故累計)

	H20年	H19年	増減数
発生件数	5	6	-1
死者数	0	0	0
傷者数	6	9	-3

飲酒運転を根絶しましょう！！



議会だよりのお詫びと訂正

とうべつ議会だよりNo.152号(平成20年2月1日発行)の7ページ下段の写真説明で誤りがありましたので、下記のとおり訂正し、お詫びいたします。

**正** ゆとろのおふろは月・金の週2回入浴できます  
**誤** ゆとろのおふろは火・金の週2回入浴できます

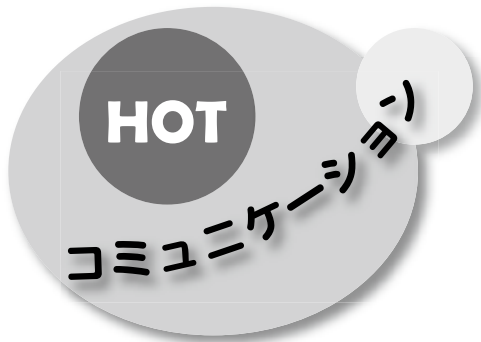
■人の動き 2月1日現在 ■  
( )は前月との比較

人口	19,357	人	(24人減)
世帯	7,770	世帯	(8世帯減)
男	9,457	人	(15人減)
女	9,900	人	(9人減)

自 衛 官 募 集

募集項目	応募資格	受付期間	試験日
幹部候補生 一般 ・ 技術	●大学卒業程度の学力を有し、20歳以上26歳未満の者(22歳未満は大卒(見込含))	4/1(火)	1次試験 5月17・18日 ※18日は飛行要員のみ
	●大学院修士課程修了者(見込含)は、28歳未満(海上技術幹部候補生は、理学または工学課程修了者に限る)	～ 5/12(月)	2次試験 6月17～20日 3次試験 飛行要員のみ

▼詳細 札幌地方協力本部江別地域事務所(☎011-383-8955)  
役場住民生活課(☎23-3209)



## たくさんの歓声が響いた 第26回あそ雪の広場

当別の冬の風物詩、あそ雪の広場が同実行委員会の主催で今年も開催され、7,000人の入場者で賑わいました。

会場の阿蘇公園には、ふくろう滑り台が登場し、子どもたちが歓声を上げながら何度も滑り降りていました。また、ステージでは玉入れ競争や子ども綱引きで白熱した戦いが繰り広げられたほか、ふとみ元風会のよさこい、子どもジャズダンスが踊りを披露し、イベントを盛り上げました。16日の夜には、花火が打ち上げられ、当別の夜空を彩りました。この他に、町内各小学校対抗のこども雪像コンクールも行われ、当別の冬を楽しみました。  
(2月16日・17日)



こども雪像コンクール最優秀賞  
当別小学校3年生「怪獣の滑り台」



# 広 告

白熱！ Jr スキーレース



第26回当別町ジュニアスキー大会が当別スキー連盟の主催で石狩平原スキー場にて開催。

町内のほかに近隣の市町村からも参加があり、アルペンスキーの大回転種目でコンマ1秒のタイムを競いました。

レーシングスーツに身を包み、ヘルメットを被った子どもたちが、果敢にポールの内側を攻める姿に、父母からも熱い声援が送られました。表彰式では、メダルを貰って喜ぶ笑顔が見られました。

(2月23日)

心をこめた作品が並ぶ



当別中学校ときわ学級に通う6人の仲間が1年間の授業で作った作品発表をするために「やさしい風展」をふれあい倉庫で開催しました。木の棒を使ってどうやったら安定して立たせることができるかを考え、試行錯誤を繰り返しながら作った家や、絵の具、クレヨン、墨汁を使って工夫を凝らした作品が並べられていました。

会場のメッセージボードには、気持ちがかもった作品に暖かいコメントが寄せられていました。

(2月19日～24日)



# 告 白

## ●今月の事業のご案内

■申込・詳細 福祉課保健サービス係  
ゆとろ内 ☎ 23-2346

対象	開催日	事業概要【会場・日時】
お母さんと乳幼児	3月	4か月・10か月児健診(対象者へは個別に連絡) 【ゆとろ・13:00～14:00】
	3月	BCG【ゆとろ・14:00～14:30】
	5水	マタニティスクールC 【ゆとろ・13:00～15:00】
	7金	1才8か月・3才児健診(対象者へは個別に連絡) 【ゆとろ・13:00～14:00】
成人向け	随時	基本健康診査【町内医療機関で実施】 (血液検査、血圧、心電図など)
	4・5火・水	センター検診 【ゆとろ・7:55～8:10】
	6木	巡回ドック結果説明会 【ゆとろ・10:00～15:00】
	11火	ヘルスアップ事業 健康チェック日 【総合体育館・9:30～11:30】
	14金	ヘルスアップ事業 健康プラン相談会 【総合体育館・9:30～11:30】
	18火	かすみ草のつどい 外出機会の少ない高齢者対象 【西当別コミセン・10:30～14:30】
	19水	健康相談 保健師や栄養士が相談に答えます 【西当別コミセン・9:30～11:30】
	26水	健康相談 保健師や栄養士が相談に答えます 【ゆとろ・9:30～11:30】
	27木	友遊会 外出機会の少ない高齢者対象 【ゆとろ・10:00～12:00】

## 町内医療機関

●=受診可 ×=受診不可

基本  
健診  
こども  
個別予  
防接種

勤医協当別診療所	☎ 23-3010	●	●
さわぎき医院	☎ 25-2055	●	●
近藤医院	☎ 23-2021	●	●
太美中央医院	☎ 26-2332	●	●
スウェーデン通り 内科循環器科クリニック	☎ 25-3151	●	●
とうべつ内科クリニック	☎ 22-1313	●	×
北海道医療大学 歯科内科クリニック	☎ 23-1604	●	×
堀江病院	☎ 22-3111	●	×

- ◆予防接種は各医療機関で接種してください。(要予約)
- ◆母子健康手帳を持参のうえ、事前に予防接種ガイドブックを読みましょう。

## 【4月の予定】

9水	ポリオ予防接種	ゆとろ	13:00～13:30
10木	ポリオ予防接種	西コミ	13:00～13:30
10木	センター検診	ゆとろ	7:55～8:10
14月	歯科健診・フッ素塗布	ゆとろ	9:30～11:00

# 広 告

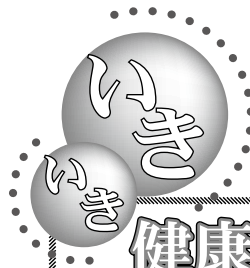


- ◆ 平日 19時～21時
- ◆ 土曜 14時～17時
- ◆ 日曜・祝日 9時～12時・14時～17時

日	月	火	水	木	金	土
						3/1 堀江
2 堀江	3 堀江	4 太美	5 堀江	6 近藤	7 とうべつ	8 さわざき
9 スウェーデン	10 堀江	11 堀江	12 堀江	13 太美	14 堀江	15 近藤
16 とうべつ	17 さわざき	18 スウェーデン	19 勤医協	20 堀江	21 堀江	22 太美
23 堀江	24 近藤	25 とうべつ	26 さわざき	27 スウェーデン	28 勤医協	29 堀江
30 堀江	31 太美	4/1 堀江	2 堀江	3 堀江	4 堀江	5 とうべつ
6 さわざき	7 近藤	8 勤医協	9 スウェーデン	10 堀江	11 堀江	12 堀江

【各種相談お受けします】

心の健康相談	心の悩みについて専門医が相談 3月28日(金)13:30～16:00 会場 江別保健所 ・申込・詳細 ☎ 011-383-2111 (江別保健所)
断酒会	お酒で悩んでいる方とその家族 毎月第1・第3月曜日 18:00～21:00 会場 ゆとろ ・申込・詳細 日中 ☎ 011-383-2111 (江別保健所) 夜間 ☎ 22-2510 (工藤)

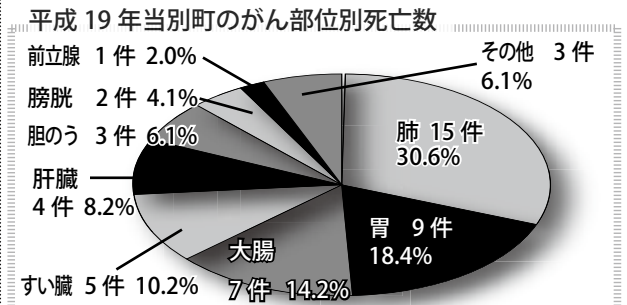


健康生活

若いうちからのがん検診が  
あなたの健康を守ります。

がん(悪性新生物)は日本人の死因の第一位となっており、当別町では亡くなった方の29%を占めています。がんの部位別死亡数は、下記のとおりで肺・胃・大腸がんが過半数を占めています。

また、65歳未満では7人(39%)ががんで亡くなっています。「まだ若いから大丈夫」、「忙しいから」と後回しにせず、自覚症状のない時にこそ胃・肺・大腸がんは1年に1回、子宮・乳がんは2年に1回検診を受けて自分の健康を確認しましょう。



実際に平成19年に当別町で実施したがん検診で、胃がん4人、乳がん2人、大腸がん1人、子宮がん1人の計8人の方の早期がんが発見されています。

町では、子宮がん検診は20歳から、胃がん検診は35歳から、肺・大腸・乳がん検診は40歳から検診が受けられるようになっています。各種検診日程につきましては、広報等でお知らせします。事前にお申し込みの上、受診してください。

▼詳細 福祉課保健サービス係  
(ゆとろ内・☎ 23-2346)

広 告

# Town Topics

タウン トピックス

まちの話題

広報誌で紹介した写真または  
データを希望者に提供します。  
お申し込み  
情報課広報広聴係 (Tel.23-3069)



## 鮎田塾で国際交流を学ぶ

2月20日 ふれあい倉庫

開拓当時に私塾として開かれていた「鮎田塾」にちなんで当別について学ぼうと当別町、当別移住促進協議会、当別新経営創出事業研究会の共催で「21世紀鮎田塾」が開催されました。

3回シリーズの第1回目は、「国際交流を味わおう」をテーマに姉妹都市スウェーデン王国レクスンド市との交流の経過などをスライドを使って学びました。また、講演後にはスウェーデンのパンや料理の試食も行われました。



## 女性の集いで支えあうことの大切さを

2月20日 西当別コミュニティーセンター

「手をつなごう・人の輪・当別の輪」をテーマに当別町女性団体連絡協議会が当別町女性の集いを開催し、約150人が参加しました。

北海道医療大学の井出訓<sup>さとし</sup>准教授を講師に招いて「頭の働きと物忘れ」と題して講演が行われ、加齢から来る物忘れの特徴や認知症は地域や家庭で支えていくことが必要なことを学びました。また、2009年度からスタートする裁判員制度をビデオを視聴して勉強し、最後には、全員で当別音頭をを踊りました。



## 剣の道50年の歩み

2月24日 田西会館

当別剣道連盟の創立50周年記念式典・祝賀会が、町内の関係機関をはじめ、町内外から剣道連盟の関係者、スポーツ団体関係者が集い開催されました。

宮永雅己会長から、これまでの団体の活動への支援に対する関係者への謝辞と、今までに受け継いで来た「智・仁・勇」の精神を今後も継承していくことを誓う言葉がありました。引き続き行われた祝賀会では、久しぶりに再開する懐かしい顔も揃い、盛り上がりつつも和やかな会となりました。

編集・発行 当別町企画部情報課 広報「とうべつ」3月号 平成20年3月1日発行 通巻654号

ホームページ 町 <http://www.town.tobetsuhokkaido.jp/> 町教委 <http://www.town.tobetsuhokkaido.jp/kyou-kyouikuhtm>