



特定教育・保育施設等の支給認定現況届を提出してください

特定教育・保育施設等（町内では当別夢の国幼稚園・おとぎのくに）を利用している方は、年に1回の現況届の提出が必要です。

現況届は保育を必要とする事由に引き続き該当していることの確認や、9月からの利用者負担額（保育料）を確定するために必要ですので、必ず提出してください。
▼提出の流れ 6月中に対象者へ現況届を送付しますので、7月26日（金）までに利用している施設に提出してください。

▼注意 保育施設をご利用の方は、保育を必要とする事由を確認するための証明書の添付が必要です。

▼問合せ 子ども未来課子ども係（ゆとろ内・☎23-3024）

令和6年8月診療分から当別町子ども医療費助成を拡大します

新たに中学1年生から高校3年生（平成18年4月2日～平成24年4月1日生）までの通院医療費が助成対象となり、保護者の所得制限も撤廃となります。

中学生・高校生および所得制限のため受給者証をお持ちでない方は事前申請が必要となりますので、福祉係または太美出張所にて申請をお願いします。

▼期限 6月7日（金）

また、重度心身障がい者医療費助成・ひとり親家庭等医療費助成を受給している中学生・高校生も初診時一部負担金のみとなります（申請不要）。なお、0歳から小学生は助成内容に変更はありません。

詳しくは、町ホームページ（右記QRコード）からご確認ください。



▼問合せ 保健福祉課福祉係（☎23-3019）

子育て支援センターからのお知らせ

子育てに関する講座や講習会、育児相談などを行っています。申込みが必要な場合がありますので、下記QRコードをご確認いただくか、問合せください。

▼対象 0歳から就学前の子どもと保護者・妊娠中の方

▼時間 平日9時～14時

あそびのひろば

▼内容 わらべうた・絵本の読み聞かせ、リフレッシュヨガ、みそ玉作り

▼問合せ 子ども未来課子育てサポート係（ゆとろ内・☎25-2658）



町HP

おとぎキッズ

▼内容 おはなしの会、絵本の読み聞かせ、ヨガ、ぱくぱく教室、給食試食会

▼問合せ 認定こども園おとぎのくに（☎26-2353）



おとぎのくにHP

教科書展示会を開催します

教科書の適正な採択と教育関係者の教科書研究のため、現在町立学校で使用している教科書などを展示します。

また、令和7年度から中学校で使用する教科書の採択検討をするため、各出版社の教科書（見本）も展示しますので、ぜひ、ご覧ください。

▼展示期間 6月15日（土）～6月30日（日）

※月曜日は除く

▼場所・時間 学習交流センター 10時～17時、西当別コミュニティセンター 9時～22時

▼問合せ 学校教育課学校教育係（☎23-2689）

広告

広告

**(仮称) 当別町子ども計画策定に係る
調査票の回答にご協力ください**

令和7年度から5年間の子ども施策等の方向性を一体的に定める「(仮称) 当別町子ども計画」を策定するにあたり、次の3つの基礎調査を実施します。

調査対象となる方には、6月10日以降に「調査票の入った封筒」がお手元に届きます。今後の町の子ども施策等を計画するうえで重要な調査ですので、趣旨をご理解のうえ、回答をお願いします。

なお、調査対象となる方(令和6年4月1日時点で要件に該当する方)で、調査票がお手元に届かない場合は子ども係までご連絡ください。

(1) 子ども・子育て支援事業に関するニーズ調査

調査目的	教育・保育サービスの利用意向や子育て支援の施策ニーズを把握し、今後の子育て支援事業等の取り組みにつなげます。
対象	①就学前児童(0～5歳児)の保護者 ②小学生児童(1～6年生)の保護者

(2) こどもの生活に関する実態調査

調査目的	こどもの日ごろの生活や子育て状況等を把握し、今後のこどもの生活支援等につなげます。
対象	①小2の保護者 ②小5・中2の子どもと保護者 ③16歳(高2)の子どもと保護者

(3) 子ども・若者の意識や生活等に関する調査

調査目的	子ども・若者が抱える不安・悩みや将来に関する考え、支援ニーズを把握し、今後の子どもや若者の育成・支援等につなげます。
対象	17歳(高3)～29歳の方

▼調査期限 6月30日(日)

▼問合せ 子ども未来課子ども係(ゆとろ内・☎23-3024)



図書館からのお知らせ



問合せ 当別町図書館(☎23-0573)
当別町図書館西当別分館(☎26-3300)

当別町図書館企画展(第44弾)

「図書館からのおすすめ本」

本館、分館からの最高のおすすめ本を紹介します。

▼場所 当別町図書館・当別町図書館西当別分館

▼期間 6月30日(日)まで

▼休館日 毎週月曜日、6月5日(水)(図書整理のため)

新着図書

当別町図書館【一般書】

・「中野のお父さんと五つの謎」北村 薫

・「卒業のための犯罪プラン」浅瀬 明

当別町図書館西当別分館【児童書】

・「めくって学べる せかいの図鑑」井田 仁康

・「そらまめくんのこしょこしょこしょ」なかや みわ

図書購入費用としてご寄付いただきました

当別ライオンズクラブから、図書の購入費用として3万円のご寄付をいただきました。

いただいたご寄付で、「ビッグコミックススペシャル 藤子・F・不二雄 SF 短編コンプリート・ワークス 1～10巻」や「手塚治虫からの伝言」など計20冊を購入しました。

購入した本は、現在当別町図書館で展示されており、順次、当別町図書館西当別分館に展示します。

広告

広告



未来を拓く9年間 当別町小中一貫教育に向けて

この度、広報「とうべつ」にコラムを掲載させていただく機会をいただきました当別町教育委員会参事(学校教育指導主事)の川村秀夫です。平成26年より当別小学校に赴任してから、これまで当別の教育に携わせていただいております。コラムの題名は、教員時代から発行していた「ありがとう通信」にちなんで「ありがとう ころむ」とさせていただきます。

今回の「ありがとう ころむ」では、令和6年度の当別町で進める教育推進計画について、ポイントを絞ってお伝えさせていただきます。

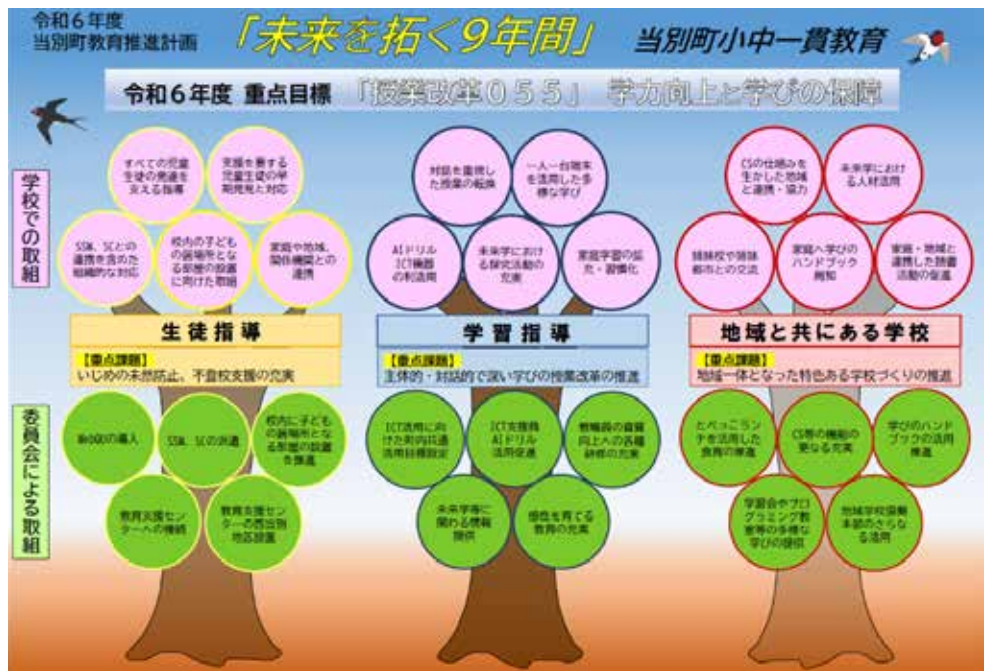
昨年度より『未来を拓く9年間』当別町小中一貫教育」をキャッチフレーズに掲げ、各学校と重点目標の『授業改革055』学力向上と学びの保障』に向けた取組を進めています。勉強がわからず困っている子どもたち、いわゆる「伸びしろ層」を0にし、全ての子どもたちが学ぶ実感を持つように取り組んでいくという意味の「授業改革055」は、石狩管内共通の目標です。その目標に向けて、当別町では「学習指導」「生徒指導」「地域と共にある学校」の3点に絞って取り組みを進めます。これは、他のことは行わないというわけではなく、各学校が「これだけは」共通して取り組むべきことを3つに焦点化したものです。

「学習指導」においては、AIドリルやICT利活用を進める中で、対話を重視した主体的・対

話的で深い学びの授業改革を推進します。そして、「とうべつ未来学」の探究活動と共に、子どもたちの感性を育てる教育の充実に取り組みます。

「生徒指導」「地域と共にある学校」においては、不登校対策の一助として、西当別地区に町内2か所目となる校外教育支援センター「つなぐっとルーム」を開設しました。また、校内にも子どもたちを支援する部屋を準備するなど、多様な学びの場を確保し、社会的自立に向けて取り組みます。そして、学校給食においても、毎月1回、地元食材や姉妹都市の食材を活用した特別給食「とべっこランチ」を提供し、子どもたちが笑顔になる食育の充実を図ります。さらに、学校運営協議会(CS)を活性化させ、地域と共に子どもたちを支える環境整備に努めてまいります。

令和6年度当別町教育推進計画は、当別町教育委員会HPにも掲載されています。右記のQRコードより閲覧可能ですので、ぜひご覧ください。



広告