

広報 もっと身近に もっと知りたい



2023

1

January

【特集】

ロイズタウン駅  
周辺整備が進んでいます …p .3

集中連載 デジタルで豊かな生活を  
冬の備え・防災対策を便利に …p .4

【現代を生きる】

星 有希 さん …p .7

【今月の表紙】

朝日とロイズタウン駅



# 2023年 新春の挨拶



新年あけましておめでとうございます。

新玉の年を迎え、町民の皆様にご挨拶申し上げます。

2022年は、コロナ禍においても積極的な施策を展開し、義務教育学校「とうべつ学園」の開校とJR学園都市線「ロイズタウン駅」の開業の、二つの大型事業の完成を皮切りに、「医療機関誘致条例」による二つの医療機関の誘致や「スウェーデンガーデン」の販売などの民間企業の協力を得て、都市機能と居住環境の充実が図られた年でした。これらの動きと「定住促進条例」による新築住宅購入支援金制度が連動し、当別町の人口は転入が転出を上回る社会増となり、人口減少の歯止めにより一定の成果を上げることができました。

今年はさらなる医療機関の誘致のほか、民間企業による投資を呼び込みインフラ整備を進めるとともに、デジタル技術を活用した教育環境・生活環境の充実を図る施策を推し進めてまいります。

さて、2023年の干支は癸卯（みずのと・う）、「寒気が緩み、萌芽を促す年」、「これまでの努力が花開き、実り始めること」と言われており、今年の当別町は、これまでに取り組んできた人口減少対策が実り、人口増に転ずる年になることでしょう。今後も人口減少対策に果敢に挑戦し、「教育で人を支える町」、「デジタルで地域を支える町」を政策の柱として位置づけ、持続可能な新たなまちづくりを展開したいと考えています。

皆様にとりまして、新たな希望に満ちた年になりますよう、心からお祈り申し上げて、年頭のご挨拶とさせていただきます。

## 当別町長 後藤 正洋



# ロイズタウン駅 周辺整備が進んでいます

## ロイズタウン駅 駅前広場供用開始

令和3年度から整備を進めていたロイズタウン駅駅前広場及び町道十五線歩道の工事が令和4年11月30日（水）に完了し、令和4年12月1日（木）から供用を開始しました。

これに伴い、仮設駐車場は撤去されましたので、ご注意ください。

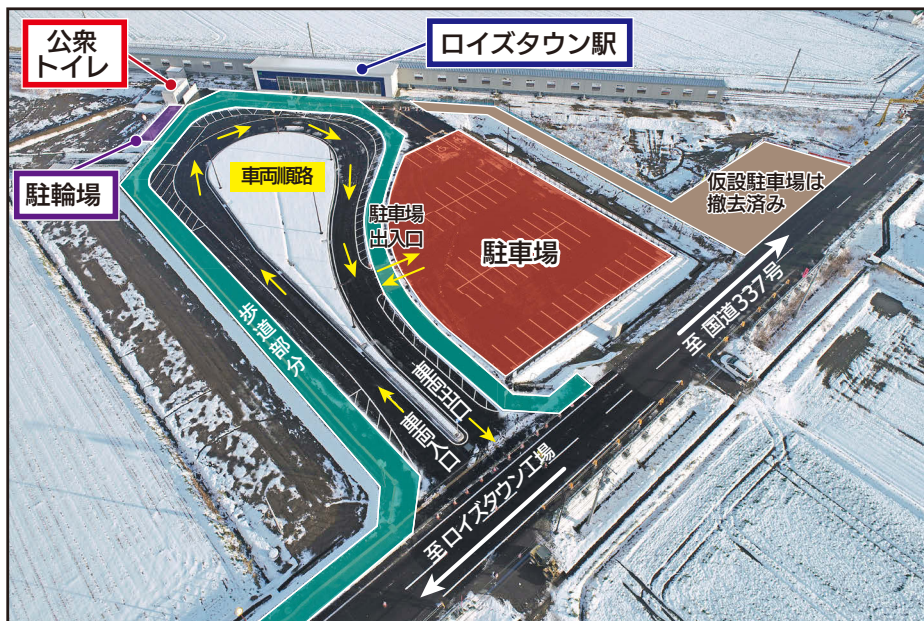
### 【施設概要】

片側1車線1方通行

公衆トイレ

駐車場（50台）

駐輪場（20台）



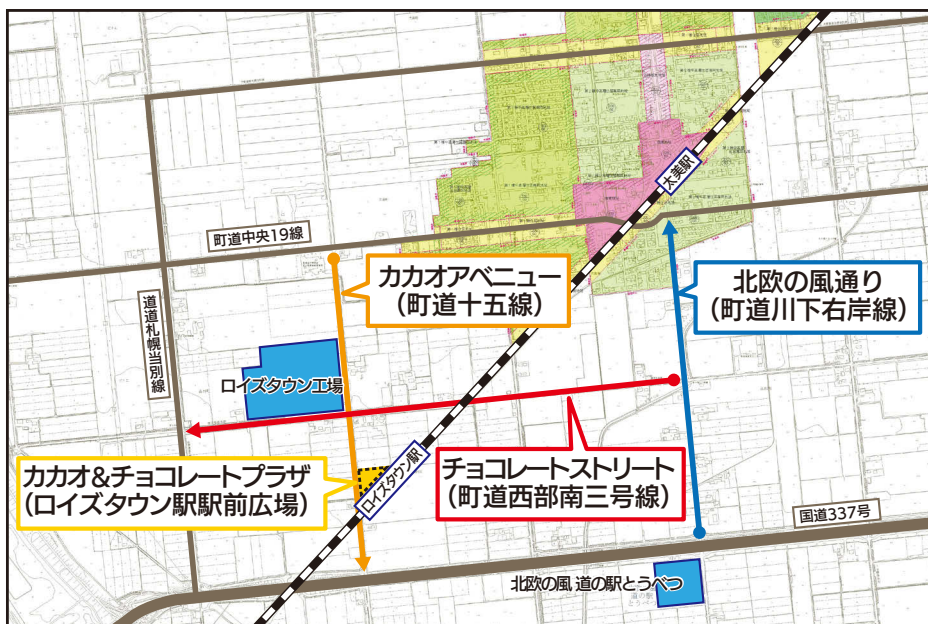
## ロイズタウン駅周辺の町道・駅前広場の愛称決定

皆様から募集したロイズタウン駅周辺の町道及び駅前広場の愛称名が決定しました。

多数ご応募いただき、ありがとうございました。

### 【選定理由】

ロイズタウン駅やその周辺施設を連想させる「チョコレート」や「カカオ」、道の駅を連想させる「北欧の風」が入っており、それぞれの特徴を活かして町のPRにつながるもので、シンプルで親しみやすく覚えやすいものを選定しました。



問い合わせ：事業推進課事業推進係 ☎ 23 - 3198

## 集中連載第1回

# デジタルで豊かな生活を

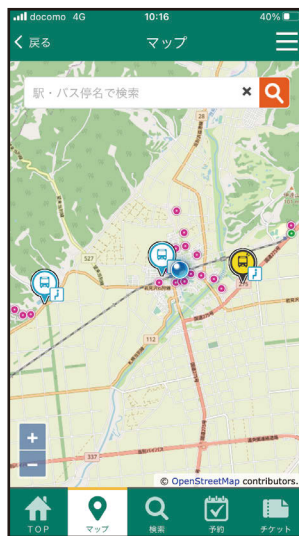
# 冬の備え・防災対策を便利に

## 冬のバス利用はとペナビで便利に

### とペナビでバスの現在位置がわかります

冬に「当別ふれあいバス」及び「月形当別線」をご利用の場合はスマートフォン用アプリ「とペナビ」をご活用ください。乗車予定のバスの位置情報や遅延情報、混雑状況がひと目でわかりますので、悪天候時でも待ち時間の短縮につながります。

バスの位置情報は目安です。スマートフォンの電波状況によっては、正しく表示されない場合がありますので、ご注意ください。



とペナビ位置情報画面



遅延や混雑状況が一目でわかります

### ダウンロードはこちらから！



とペナビに関する問い合わせ：企画課企画係（☎ 23 - 2393）

# JR北海道の運行情報がリニューアル

## 各駅発車時刻表で運休列車の情報提供

時刻表に部分運休は「□」、全区間運休は「×」を表示して、運行状況が一目で見やすくなります。

JR北海道のホームページから運行状況をご確認ください。



JR北海道  
ホームページ

7	普 05 小	普 14 小	普 23 小	普 33 小	普 45 小	普 51 手	普 59 小	
8	普 05 小	普 12 手	普 17 小	普 25 手	普 30 手	普 35 小	普 43 小	普 54 手
9	普 03 手	快 12 小	普 16 小	普 26 小	普 38 小	快 47 小	普 50 小	普 55 手
10	普 06 小	快 13 小	普 19 手	普 27 小	普 39 小	快 48 小	普 54 小	

表示画面のイメージ（2023年1月から運用開始）

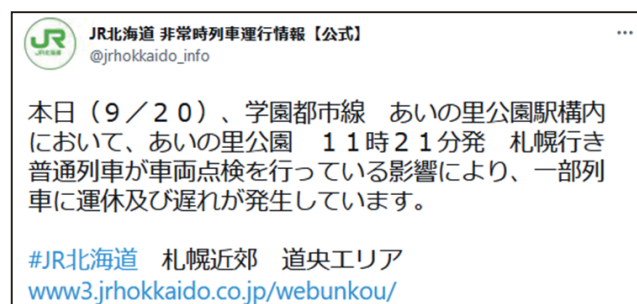
## Twitter でこまめに情報提供

ホームページの運行情報と同じ内容が投稿されます（列車の運休又は30分以上の遅れ）。

右のQRコードのTwitter公式アカウントからご確認ください。



@jrhokkaido\_info



Twitterでの投稿イメージ

# 公式SNSやホームページで災害・除雪情報を発信

## 公式SNSでは警報や通行止めの情報を随時発信

気象庁より各種警報が発令された際にはTwitter、Facebook、LINEの公式SNSや、Yahoo!防災速報から警報情報を発信します。また、大雪による主要道路の通行止めなどの情報も発信していますので、この機会にフォローや友だち登録などお願いします。



## ホームページで除排雪情報を公開

当別町公式ホームページ上に冬期間限定で、「当別町の除排雪情報」のページを開設して、生活道路の排雪計画と実績をお知らせしています。天候や路面状況により計画から前後・変更する可能性がありますので、必要に応じてご確認ください。また、雪堆積場の開設状況も公開していますので、併せてご活用ください。



除排雪情報ページ

## YouTubeでライブカメラ公開

当別町公式YouTubeアカウントでは、役場に設置したライブカメラの映像を公開しています。リアルタイムの天候状況の確認にご活用ください。



Youtube  
ライブカメラ

# あなたと大切な人の命を災害から守るために 防災タイムラインを作成しましょう

## 防災タイムラインとは？

自宅周辺の環境や世帯構成をもとに地震や大雨時の防災行動を事前に確認でき、災害警戒時の行動を後押しする機能です。

### 1 【Yahoo! 防災速報】アプリをインストール



上記QRコードのサイトからアプリをインストールできます。地震、豪雨、津波などの気象情報や、当別町からの災害情報がいち早く提供されます。

### 2 アプリを開いて【防災タイムラインを作成】を選択



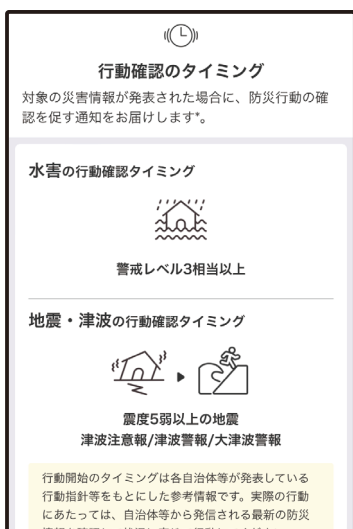
防災速報アプリ内のメニューから表示できます。

### 3 想定危険度チェックを行う



自宅の場所を地図上で選択してハザードマップを参照。住居や周辺の環境、本人や同居人の状況から災害時のリスクを確認できます。

### 4 【行動開始のタイミング】を選択



想定危険度チェックで確認した内容をもとに、あなたが身の安全を確保する行動を確認したほうが良いタイミングが表示されます。

### 5 備蓄品・連絡先・避難先を設定



備蓄品：世帯の人数・年齢を入力して必要な分量を確認できます。連絡先：災害の危険が迫っている時に必要な連絡先のリストを作成。避難先：指定避難所や家族・知人宅の避難場所を地図で確認・保存。

### 5 作成完了



これで防災タイムラインの作成完了です。普段から定期的に確認して災害に備えましょう。

防災タイムラインに関する問い合わせ：危機対策課危機対策係 (☎ 23 - 2330)

## 来た人が満足して もらえるイベントを

## 星 有希 さん



ふれあい倉庫で開催されたツクリエの様子

ここに書ききれないエピソードや写真は  
当別町ホームページ「現在を生きる+」  
でご覧ください。



町内でハンドメイド作品を販売するイベント「ツクリエ」を主宰する星有希さんにお話を聞きました。

### 手紡ぎ糸の世界に

札幌出身で結婚後、室蘭で13年ほど過ごした後、札幌近郊に戻ることになり家を探していたところ、先に両親が居を構えた当別町に何度も通ううちに気に入り、2007年に引っ越しました。

当別町で暮らし始めた頃は、手芸が好きだったので帽子やマフラーを編んで過ごしていました。折を見て札幌の手芸イベントに足を運んでいたときに、自分で羊毛から毛糸を紡ぐ「手紡ぎ糸」と出会い、ハンドメイドの世界に。懇意にしていた札幌の手芸店から打診を受けて自分で紡いだ糸を店頭で並べてもらえることになり、自分が良いと思って作った作品が他の人に受け入れられたことが嬉しく、世界が広がった思いでした。

### 道の駅で初イベント

それからは作品を外に売りに出

てみようと思い、様々なイベントに参加。イベントによってお客様が違い、求められる作品も違うなど、マーケティング的なことを学びながら、転機となったのは道の駅の開業でした。道の駅でハンドメイドのワークショップをやったら面白いのではと思い、道の駅に話を持ち掛けたところ、スタッフの方が全面的に協力してくれて、2018年3月に第1回目の「ツクリエ」を開催することができました。その後、物販とワークショップを組み合わせて、やれる事を広げていきながら、2019年11月までに15回を開催。その後、コロナ禍でしばらく開催を見送っていましたが、会場をふれあい倉庫に移して、2022年6月から再開、今年は3回開催しました。

### お客様を大切に

出展してもらう方は公募で集めています。来ていただいたお客様に楽しんでもらうことを第一に考えているので、申し込みの段階でお客様に向けてメッセージや想いを伝えられる方かどうかを重視し

て、出展してもらっています。ハンドメイドのイベントに来るお客様は、全道各地から数時間かけて来る方もいるほど熱心な方が多いので、満足して帰ってもらえるための工夫を凝らしています。

### 将来の夢は

当別町に来たばかりの頃は、町の名前を言っても知らない人が多かった経験から、「ツクリエ」を通じて多くの方に当別町を知って欲しいと考えています。来年以降の開催の時には、来ていただいたお客様に当別町の良い所を紹介して、ハンドメイド作品だけでなく、当別町内のお店も巡って、楽しんで帰ってもらえるようなイベントにできたらと思っています。

### ツクリエ 次回開催日決定!

3月25日(土)・26日(日)  
ふれあい倉庫

開催内容はツクリエの  
ホームページをご覧ください

<https://ameblo.jp/tucrees-tobest/>



info.

- ・学校教育課（役場内・☎ 23 - 2689）
- ・社会教育課（役場内・☎ 22 - 3834）
- ・子ども未来課（ゆとろ内・☎ 23 - 3024）

## 令和5年度保育施設 利用二次募集受付中

4月から保育施設の利用を希望される方は「教育・保育給付認定」と「入所申込」の手続きが必要です。詳しくは町HPをご覧ください。か、問合せください。

▼二次募集期限 1月31日(火)

▼問合せ

- ・子ども未来課子ども係  
（ゆとろ内・☎ 23 - 3024）
- ・認定こども園おとぎのくに  
（☎ 26 - 2353）
- ・認定こども園当別夢の国幼稚園  
（☎ 23 - 2381）

## 図書館企画第27弾！

### ①芥川賞・直木賞特集

in 当別町図書館

過去から現在までの受賞作品を読んでみませんか？

### ②おうちであったか冬ごもり

in 西当別分館

冬は寒いけれど、お家の中で読書であったまろう！

▼展示 1月29日(日)まで

▼問合せ

当別町図書館（☎ 23 - 0573）



### 当別町図書館【児童書】

- ・「おばけのかわをむいたら」  
たなか ひかる
- ・「頭がよくなるインプット どん  
どん知識がふえる！」 齋藤 孝

### 西当別分館【一般書】

- ・「新！店長がバカすぎて」  
早見 和真
- ・「いけない(2)」 道尾 秀介

▼問合せ

当別町図書館（☎ 23 - 0573）

## とうべつ学園の生徒がボラン ティア活動を行いました



とうべつ学園児童生徒会の生徒5人が、スーパーアークス当別店で「赤い羽根共同募金」の街頭募金を行いました。最初は募金への協力の呼びかけに緊張をしていた様子でしたが、時間が経つにつれ緊張の糸がほどけ、買い物客に大きな声で呼びかけるようになり、募金をしてもらった喜び笑顔で元気づく「ありがとうございます」と感謝の気持ちを伝えていました。

## 車いす体験を行いました



当別町社会福祉協議会の福祉教育の一環で、西当別小学校の5・6年生の児童を対象に車いす体験が行われました。体験では2人1組となり、乗り手と介助者で役割を分担。車いすに乗降する際の手順から、使い終わった後のたたみ方、マットで造られた段差を乗り越えるための操作方法など専門的な知識を学びました。授業の最後には質疑応答が行われ、児童は「坂道・雪道はどのように操作するのか」など使用する場面を想像しながら質問をしていました。

## 5年生がふれあいバスの 車内アナウンスに挑戦



とうべつ学園および西当別小学校の5年生が、4月以降にふれあいバスの車内アナウンスで使用される音声を録音。中には長い文章で読むのに苦戦した児童もいましたが、本番では緊張しながらも最後までしっかりと読み上げていました。アナウンスに挑戦した児童は「緊張したけど楽しかった。囁んじやいそうだったけど上手くできた」と満足そうに話していました。

## 認知症の症状を理解して サポートの仕方を学びました



西当別小学校の5・6年生の児童を対象に、認知症サポーター養成講座が行われました。講座では認知症ともの忘れの違いや認知症の方へのサポートの仕方をクイズ形式で出題しながら説明。今後の認知症の方への対応についての質問に、児童は「厳しくしないで、優しい目で見守る。忘れても広い心を持つ」と回答していました。講師は「認知症の方へは自分ができるサポートをする。介護をしている家族にもねぎらいの言葉を」と話していました。



# とらべつ

## 歴史余話

### 第25回道の駅は「まちの顔」

北海道には道の駅が127(2022年2月)あると言います。道内で最初にできたのは1993年。30年の歴史があることとなります。2017年に開業した当別町の「北欧の風 道の駅とらべつ」は119番目でした。

それぞれの地域で賑わいを見せている道の駅ですが、個性化が進んでいるようです。今や道の駅はドライブの休憩や地元グルメに加え、そのまちの農産物・海産物といった特産品が買え、さらにその地域の歴史や文化、娯楽(たとえば温泉)を体感できる施設もあります。

そうした個性はネーミングや施設の外観・内観・構造にも表れています。道の駅とらべつは「北欧の風」が象徴するように、北欧のイメージを打ち出し、建物の外観・内観にもそれを表しました。スウェーデンヒルズを擁する当別町ならではの、他では真似のできない個性と言えます。

多くの人が利用する道の駅では、こうした個性が「まちの顔」になると言ってもいいでしょう。かつては鉄道の駅がそうした役割を担っていた地域もありましたが、モータリゼーションの進展を背景に、一部を除いてその役割は道の駅に引き継がれているようです。

また道の駅は休憩や買い物だけではなく、地域の交流の場、あるいは他地域との交流や連携の場

としても機能しています。当別町ではスウェーデンのレクサンド市、宮城県大崎市、愛媛県宇和島市、北海道伊達市と姉妹都市などの交流があり、イベントなどでこうした他都市の特産品や文化、人々に触れられます。それは当別町の歴史や交流の豊かさ・多様性を、訪れた人々に発信することにもつながります。つまり道の駅とらべつは、まちの情報発信の役割も担っています。

こう考えると、歴史的にはまだ浅い道の駅ですが、まちのブランド力にとって重要な役割を担っていると考えられます。経済効果ももちろんですが、道の駅の歴史が「まちの歴史」の一部として不可欠になっていくであろうことを念頭に、新しい町史に「北欧の風 道の駅とらべつ」の意義や活動の記録を盛り込んでいけたらと考えています。



スウェーデン王国レクサンド市訪問団による演奏会。姉妹都市交流30周年を記念して道の駅で開催された。

新当別町史編集担当

伊藤 哲也

# 新型コロナウイルス感染症対策

保健福祉課健康推進係（ゆとろ内 ☎ 23 - 4044）

## コロナとインフルエンザの同時流行に対策を

コロナとインフルエンザが同時に流行するとさらに医療がひっ迫する可能性があります。今冬を安心して過ごすためには、ご自身の対策が重要です。

・コロナにもインフルエンザにも感染対策の徹底が重要です。

手洗い・換気・マスク着用、また、体調不良時は外出・出勤・登校・登園を控えましょう。

・新型コロナウイルスワクチンの接種をご検討ください。

オミクロン株対応ワクチンは、1回目、2回目接種を終えた12歳以上の方を対象にひとり1回接種を行います。オミクロン株に対応したワクチンは、従来型を上回る効果が期待されます。

・65歳以上の方などの定期接種の対象者の方は、インフルエンザワクチンの接種もご検討ください。

## 発熱などに備えた準備

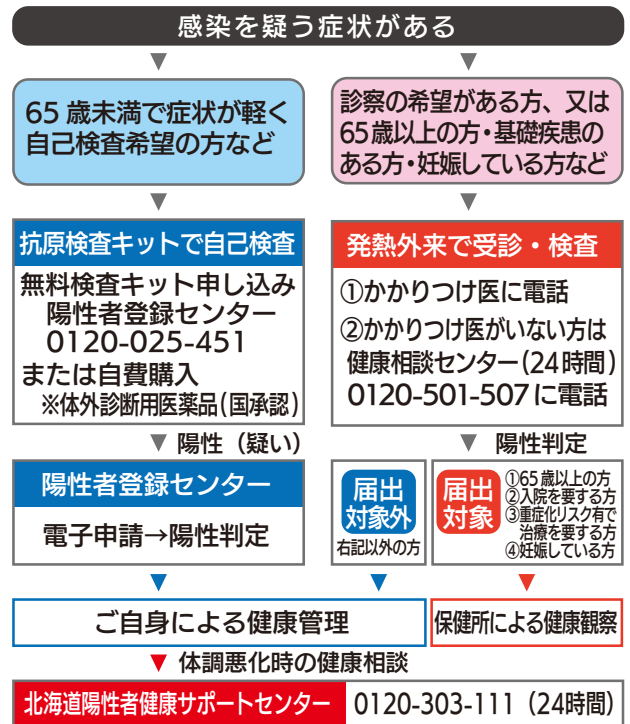
感染拡大が生じた場合は、医療機関を速やかに受診できない可能性も考えられます。体調不良時に備えて、自己検査やセルフケアの準備をお願いします。

・新型コロナウイルス抗原定性検査キット（医療用・一般用）を準備ください。

※インターネット等で購入できます。

・解熱鎮痛剤、生活必需品、食料品（5～7日分）を準備ください。

## 感染を疑う症状がある場合は



新型コロナの情報は  
北海道チャットボットへ



広告

◎自衛官採用案内			平和を、仕事にする。 陸海空自衛官募集
採用種目	応募資格	受付期間	試験期日
陸上自衛隊 高等工学校 (令和5年度入校)	男子で中卒(見込含) 17歳未満の者	令和5年1月 6日(金)まで	1次試験(いずれか1日) 令和5年1月14日(土) 15日(日)※2次試験有
自衛官候補生	18歳以上 33歳未満の者	年間を通じて 行っています	受付時にお知 らせします。
予備自衛官補 ① 一般公募 ② 技能公募	① 18歳以上34歳未満の者 ② 18歳以上で国家資格等を 有する者(保育士、衛生、語学、 整備、情報処理、通信、電気、 建設 など)	令和5年4月 月上旬締切予定	令和5年4月 中旬実施予定
江別地域事務所では自衛官募集等に関する説明を実施しています。 メールでのお問合せは右記のQRコードから			
▼詳細 自衛隊札幌地方協力本部江別地域事務所 江別市野幌町40-15 G&Tビル2F ☎ 011-383-8955 役場環境生活課町民生活係 ☎ 23-3209			

# 新型コロナウイルスワクチン接種

コロナワクチン対策室 コロナワクチン対策係 (ゆとろ内 ☎ 25 - 2667)

## 乳幼児ワクチンの集団接種について

集団接種は、下記の日程・会場で接種することが可能です。接種を希望される方は、事前の予約が必要のため、コロナワクチン対策室にご連絡願います。

初回接種 (乳幼児用ファイザー社製ワクチンを使用)

クール	回数	実施日	時間	会場
第2クール	1回目	1月7日(土)	14:00~ 14:30~	江別市保健 センター 2階 江別市若草町 6-1
	2回目	1月28日(土)		
	3回目	3月25日(土)		

※いずれの日程も 14:00 ~ と 14:30 ~ です。

※乳幼児の初回接種は3回で1セットになるので、ご注意ください。

※現在、当別町では乳幼児の集団接種を実施する予定はありません。また、当別町内の医療機関でも実施しません。

## ワクチンに関するお問い合わせ

北海道新型コロナウイルスワクチン接種相談センター

ワクチンの副反応に関すること

**0120 - 306 - 154**

【受付時間】 9時 ~ 17時 30分 (平日・土日祝日)

厚生労働省新型コロナワクチンコールセンター

ワクチンの有効性・安全性に関すること

**0120 - 761 - 770**

【受付時間】 9時 ~ 21時 (平日・土日祝日)

## 集団接種実施日

1月の集団接種の日程は次のとおりです。

### 3・4・5回目接種

(ファイザー社製オミクロン株 (BA.4/5) ワクチンを使用)

実施日	時間	会場
1月13日(金)	14:00~16:00	旧当別小学校体育館
1月14日(土)	9:30~11:30	
1月20日(金)	14:00~16:00	
1月21日(土)	9:30~11:30	
1月27日(金)	14:00~16:00	西当別コミュニティーセンター
1月28日(土)	9:30~11:30	

※ 12歳以上の方が対象です。

## 予約方法

### ①インターネットから予約

当別町ホームページまたは右のQRコードから予約サイトに入り、必要事項を入力して予約。



### ②予約専用コールセンターから予約

**0570 - 081 - 892** (当別町ワクチンコールセンター)

【受付時間】 9時 ~ 17時 土日祝日も対応可能

※インターネット予約及びコールセンターからの予約は、3・4・5回目の集団接種が対象です。乳幼児ワクチン接種の予約は、コロナワクチン対策室 (☎ 25 - 2667) の電話予約となります。

広 告

広 告

# 令和4年分

# 申告相談・還付申告・住民税申告

毎年、確定申告期間(2月16日～3月15日)は会場が非常に混雑します。混雑緩和のため、次の日程を申告相談日等として設けますので、ご利用ください。

なお、還付申告であっても、利子所得、譲渡所得(土地、家屋、株式等)、山林所得、雑損控除のある方、青色申告の方は、2月16日以降にe-Taxまたは札幌北税務署で申告してください。

## 開設期間

2月1日(水)～2月15日(水)  
※土・日は除く。

## 受付時間

9時30分～11時45分、13時～16時

## 場 所

役場1階 大会議室

## 所得税の還付申告ができる方 (給与収入・年金収入のみの方)

- ①所得税額を正しく計算すると還付になる方
- ②退職所得があり、源泉徴収税額が還付になる方
- ③新築住宅や中古住宅を取得して入居された方や住宅の増改築をされた方
- ④寄付金・医療費控除等を受けることができる方など

### \* 必要な書類 上記①～④共通および住民税申告

- ・源泉徴収票(コピー不可)
- ・マイナンバーカード、通知カード、マイナンバーが記載された住民票などいずれか1つ
- ・利用者識別番号をお持ちの方はその番号がわかるもの
- ・運転免許証などの本人確認書類
- ・金融機関等の口座番号が分かるもの(本人名義)
- ・健康保険料および介護保険料の領収書、国民年金保険料支払証明書
- ・生命保険料、地震保険料控除証明書など

広 告

## 各給付金や助成金を受給された方へ

当別町新築住宅購入支援金や新型コロナウイルス関連の課税対象の給付金を受給された場合は、一時所得または事業所得となるため確定申告が必要です。必ず、交付決定通知書の写し、必要経費を申告する場合は収支内訳書を添付してください。

## 住民税申告について

確定申告の必要がない方であっても、国民健康保険に加入している方、公営住宅の申し込みや児童手当および各種手続きにより収入や所得の情報が必要となる方は、住民税の申告が必要です。

なお、住民税申告は申告相談日以降も随時受け付けますが、4月28日までに済ませてください。

### \* 公的年金等を受給されている方へ

公的年金等の収入金額の合計額が400万円以下で、かつ公的年金等に係る雑所得以外の所得金額が20万円以下の場合、所得税の確定申告は不要ですが、住民税申告をすることにより、本来受けられる医療費控除、扶養控除等が令和4年度の住民税額に反映されます。関係書類をお持ちのうえ、会場にお越しください。

## 白色事業所得者(営業・不動産等)を対象とした収支内訳書の記載相談

収支内訳書の記載相談をこの期間(2月1日～2月15日)に同会場でお受けします。必要な書類等を整理のうえお越しください。

## 給与支払者の関係書類提出は1月31日まで

- ・給与支払報告書(総括表・個人別明細)→役場1階・税務課税務係へ。
- ・上記以外の書類 →札幌北税務署へ。

広 告

## 医療費控除を受ける方へ (控除対象期間は R 4.1.1 ~ R 4.12.31)

令和 2 年分の申告から、領収書の添付または提示により医療費控除を申告することができなくなり、「医療費控除の明細書」を記入し、提出することが必須になりました。令和元年分までは、医療費の領収書の添付または提示の方法でも申告できます。詳しくは国税庁のホームページをご確認ください。

医療費控除の明細書は右記 QR コードからダウンロードできます。



- ※医療費の領収書は自宅で 5 年間保存する必要があります。税務署や町から求められたときは、提示または提出しなければなりません。
- ※医療保険者から交付を受けた医療費通知を添付すると、明細の記入を省略できます（健康保険組合等が発行する「医療費のお知らせ」など）。

## セルフメディケーション税制とは (控除対象期間は R 4.1.1 ~ R 4.12.31)

健康保持や疾病の予防として一定の取り組み（健診や予防接種など）を行っている方が、自己または自己と生計を一にする配偶者や親族のために特定一般医薬品等（以下、スイッチ OTC 医薬品）を購入した際、一定額の所得控除を受けることができる制度です。

控除を受けるには、スイッチ OTC 医薬品の購入費だけで 1 万 2 千円を超えた場合に、セルフメディケーション税制の明細書に記入し、一定の取り組みを行ったことを明らかにする書類を添付する必要があります。ただし、取り組みに要した費用については、控除対象に含めません。スイッチ OTC 医薬品の購入費で 1 万 2 千円を超えた部分（上限：8 万 8 千円）が控除額になります

※通常の医療費控除とセルフメディケーション税制の併用はできません。

※対象品目など詳細は、厚生労働省のホームページをご覧ください。

## 復興特別所得税について

平成 25 年から令和 19 年までの各年分については、復興特別所得税を所得税と併せて申告・納付することとされています。

復興特別所得税は、平成 25 年から令和 19 年までの各年分の基準所得税額（所得税額から差し引かれる金額を差し引いた後の所得税額）に 2.1% の税率を乗じて計算します。また、平成 25 年 1 月 1 日から令和 19 年 12 月 31 日までの間に生じる所得については、源泉所得税の徴収の際に復興特別所得税が併せて徴収されています。

確定申告書の作成を行う際は、「復興特別所得税額」欄の記載漏れのないようご注意ください。

## 新型コロナウイルス感染防止対策

申告会場では、次の取り組みを行います。

- ・役場庁舎入口での検温および手指消毒にご協力ください。
- ・必ずマスクを着用してください。
- ・せきや発熱（37.5 度以上）などの症状がある方や体調がすぐれない方は、申告日を変更するなどご協力ください。
- ・申告会場の混雑状況を町ホームページの最新情報に掲載しておりますのでご確認ください。（右記 QR コードからも確認することができます）



**問** 税務課税務係（☎ 23 - 2332）

広 告



# 北税務署からのお知らせ

■問合せ 札幌北税務署

(☎011-707-5111)

## 確定申告会場開設期間

2月16日(木)～3月15日(水)

## 受付時間

平日 9時～16時

※日曜日でも2月19日・2月26日に限り、申告を受け付けます。

## 場 所

札幌北税務署(札幌市北区北31条西7丁目3番1号)

## 確定申告会場の混雑緩和のためお願い

会場への入場には「入場整理券」(会場で当日配付または国税庁LINE公式アカウントで事前発行)が必要です。配付状況に応じて後日の来場をお願いすることもあります。確定申告会場では、感染防止等のため、スマートフォンをお持ちの方は、ご自身のスマートフォンで申告していただきます。また、国税庁HPではスマホやパソコンなどから所得税の確定申告書を作成し、e-Tax等で提出することができますので、ぜひご自宅での申告書の作成・提出をお願いします。

## e-Taxがさらに便利に!

これまで、パソコンでマイナンバーカードを読み取る際にはICカードリーダーが必要でしたが、マイナンバーカードの読み取りに対応したスマートフォンをICカードリーダーの代替として利用することができます。スマートフォンのマイナポータルアプリでパソコンの画面に表示された2次元バーコードを読み取るだけで、e-Taxにより申告書を送信できますのでご利用ください。

詳しくはこちら→



## 国税の納期限(振替日)について

申告所得税 復興特別所得税	納期限	3月15日(水)
	振替日	4月24日(月)

消費税 地方消費税	納期限	3月31日(金)
	振替日	4月27日(木)

支払日までに納税資金の準備をお願いします。

廣 告

廣 告

廣 告

# お知らせ

## 巡回ドック・バス送迎健診を行います

ゆとろや西コミセンを利用した集団接種は今年度、残り4回です。町では、健診費用の助成を行っています。

### <巡回ドック>

会場・日程 1月18日(水) 西コミセン  
1月19日(木) ゆとろ

受付時間 7時30分～10時

※フレッシュ健診の受付は9時30分～10時



健診受診日の1週間前までに、電話、ホームページ、QRコードから申し込みが必要です。  
保健福祉課健康推係(ゆとろ内・☎23-4044)

### <バス送迎健診>

集合場所・日程 3月13日(月) 西コミセン  
3月17日(金) ゆとろ

バス出発時刻 8時



### <健診内容・対象年齢・料金>

巡回ドック	バス送迎健診	検診	検診内容	対象年齢	料金	
					当別町国保加入の方	一般の方
◎	○	フレッシュ健診	問診、身体計測、血圧測定、尿検査、血液検査(脂質・血糖・肝機能・尿酸・腎機能・貧血)	18～39歳	1,000円	1,500円
◎	○	特定健康診査	上記と同様の他、心電図	40～74歳の国保加入者	700円	—
◎	○	基本健康診査		40歳以上の生活保護世帯の方	—	(無料)
○	○	肝炎ウイルス検診	血液検査(B・C型肝炎検査)	検査を受けたことのない40歳以上の方	300円	600円
○	○	胃がん	バリウム検査	50歳以上	900円	1,600円
			内視鏡検査		3,000円	3,000円
○	○	肺がん	胸部レントゲン撮影	40歳以上	300円	500円
			(必要者に喀たん検査)		650円	1,000円
○	○	大腸がん	便潜血検査(2日分)		500円	800円
	○	子宮頸がん	細胞診	20歳以上	1,000円	1,800円
			(必要者に体部がん検診)		450円	800円
	○	乳がん	マンモグラフィ	40～49歳(2方向)	1,200円	2,200円
				50歳以上(1方向)	1,050円	1,900円
	○	骨粗しょう症検診	X線による腕の骨密度測定	30～59歳の女性	300円	500円

※1 巡回ドックでは、◎のうちいずれかの健診は必須です。

※2 生活保護世帯の方は無料です。

※3 オプションでピロリ菌検査も受けられますので、申込み時にお問合せください。

広告

# お知らせ

## 電力・ガス・食料品等価格高騰のため緊急支援給付金を支給します

電力・ガス・食料品などの価格高騰による負担増を踏まえ、特に家計への影響が大きい低所得世帯（住民税非課税世帯など）に対し、緊急支援給付金として1世帯あたり5万円を支給します。

### ○ 住民税非課税世帯

令和4年9月30日時点で、世帯全員の住民税均等割が非課税の世帯

#### ■ 通知書による手続き

令和3・4年度分の非課税世帯または家計急変世帯に対する給付を受けた世帯に、通知書を送付します。受給する場合は、申請等の手続きは必要ありません。令和4年6月2日以降に令和4年度の市町村民税の修正申告を行った方は、支給要件を満たさない場合があるため、ご連絡ください。

#### ■ 申請書による手続き

令和4年1月2日以降に町に転入した住民税均等割が非課税の世帯および税務署等へ確定申告をしていない非課税の世帯には、支給要件確認書を送付しませんので、申請書（町HPより入手可）等必要書類を郵送ください。

#### ■ 支給要件確認書による手続き

通知書による手続きに当てはまらない住民税非課税世帯に対し、受給の意思等を確認するため支給要件確認書を送付します。支給要件確認書の返送を確認次第、順次支給します。

### ○ 家計急変世帯

新型コロナウイルスの影響により、令和4年1月以降の収入が減少し、住民税非課税世帯と同様の状況にある世帯

#### ■ 手続き方法

申請書（家計急変世帯分）と収入見込額の申立書（町HPより入手可）等を申込先に郵送。

申請書や支給要件確認書の提出期限は2月15日までです。

**問** 給付金実施本部（☎ 23 - 2330）

広 告



## 私たちのまちの民生委員児童委員・主任児童委員

44人の民生委員児童委員、3人の主任児童委員が選任されました。地域での生活相談、子どもに関

する相談など幅広い活動を行っています。委員には守秘義務がありますので、安心してご相談ください。

任期 令和4年12月1日～令和7年11月30日

### ■ 民生委員児童委員

地区名	氏名	地区名	氏名	地区名	氏名	地区名	氏名
幸町	藤井 香代子	元町	今井 奈美子	金沢	林田 奈央	太美中央	渡辺 誠
弥生	安田 ひろ子	緑町	門脇 一恵	樺戸町	川野谷 文雄	太美西	山田 諭
旭町	大和 順子	東町	大口 直道	東裏	竹田 義浩	太美南	佐々木 小枝子
万代町	小林 初美	春日町	井向 博	蕨岱町	岸田 勤	ビトエ	大塚 豊
白樺町	大澤 俊信	栄町	長谷川 廣美	対雁	吉成 義重	太美スターライト	小川 忠司
北栄町	末田 幸代	下川町	小田島 正高	川下右岸	川村 雄二	高岡	曾川 昭治
	津崎 里美	六軒町	目黒 敏弘	川下左岸	間峠 享	獅子内	佐藤 照子
錦町	佐々木 ゆかり	弁華別	山脇 正春	太美北	前田 沙織	スウェーデンヒルズ	水内 勝巳
末広	榮木 美恵子	茂平沢	鎌仲 仁	太美寿	尾崎 吉宏		遠藤 郁子
美里	田中 春枝	みどり野	中島 智恵子	太美東	辻井 智子	上当別	遠藤 雄二
西町	五十嵐 一夫	中小屋	岩中 政見	太美中央	古田 好子	若葉	蝦名 清美

### ■ 主任児童委員

氏名	難波 雅美	小貫 幸恵	須藤 政信
----	-------	-------	-------

※主任児童委員の担当地区は町内全域です。

**問** 保健福祉課福祉係（ゆとろ内・☎23-3019）

広 告

広 告

広 告

# お知らせ

## 第 25 期当別町農業委員を募集します

### ■ 業務内容

- ①農地の権利移動等の申請許可、決定等の審査のため現地確認や、毎月開催する農業委員会総会に出席
- ②遊休農地の発生防止・解消の推進、担い手への農地集積の推進、新規就農支援のための活動、指針等の作成
- ③農地中間管理機構との連携

### ■ 任期・募集人数・報酬

**任期** 令和 5 年 7 月 20 日～令和 8 年 7 月 19 日

**人数** 16 名 **報酬** 月額 4 万円

### ■ 推薦を受ける者および応募する者の資格

農業への識見を有し、農地等の利用の最適化の推進に関する事項などの職務を適切に行うことができる町内に住所を有する者（町内で営農する者）

次のいずれかに該当する者は、委員となることができません。

- ①当別町の執行機関の委員 ②当別町職員
- ③破産手続開始の決定を受けて復権を得ない者
- ④禁固以上の刑に処せられ、その執行を終わるまでまたはその執行を受けることがなくなるまでの者

### ■ 推薦方法

推薦方法は、次のとおりです。

- ①町内全域または地区からの推薦（3人以上の連名）
- ②農業者が組織する団体等からの推薦
- ③個人からの応募

### ■ 応募方法

町ホームページまたは農務課農務係備え付けの様式に必要な事項を記載し、推薦を受ける者または応募する者の住民票（発行後3か月以内のもので、本籍及び筆頭者を記載）を添付して、持ち込みまたは郵送で「当別町役場3階 農務課農務係」まで提出してください。

**期間** 1月16日（月）～2月15日（水） ※申込み状況により、受付期間を延長する場合があります。

### ■ 申込み者等の情報公開

推薦・応募された内容は、法律の規定により町ホームページ等で公表します。

**問** 農務課農務係（☎ 23 - 3091）

広 告

広 告

広 告

## 働いている調理師の皆さんへ

調理師法では、12月31日現在の調理従事場所等を2年ごとに届け出しなければならないと定められており、今年は届け出が必要な年です。

施設規模は関係なく、調理師として調理の業務に従事している場合は届出が必要です。

**対象** 次の施設、店舗で調理の業務に従事している調理師の方

- ・ 寄宿舍、学校、病院、事業所、社会福祉施設、介護老人保健施設、矯正施設、そのほか多数人に飲食物を調理して提供している施設
- ・ 飲食店営業、魚介類販売業、そうざい製造業、複合型そうざい製造業

**提出** 届出用紙またはインターネットにより届け出を行うことができます。

・ 提出用紙による届出：働いている地域の保健所へ1月15日までに届け出してください（提出用紙は最寄の保健所にて配布します）。

・ インターネットによる届出：届出入力期間は1月1日(日)～1月15日(日)です。



**問** 石狩振興局保健環境部保健行政室（☎ 011 - 383 - 2111）、石狩地域保健支所（☎ 0133 - 74 - 1142）

## 高齢者肺炎球菌予防接種を受けましょう

高齢者の肺炎で最も多く、重症化しやすいものが肺炎球菌によるものです。予防接種で発症や重症化を予防しましょう。該当する年齢の方が定期接種の対象となるのは今年度限りです。

なお、この予防接種は新型コロナウイルス感染症予防を目的とした予防接種ではありません。

**対象** これまでに一度も肺炎球菌予防接種を受けたことがない人のうち、次の①～②に該当する方。

- ① 3月31日までに65歳、70歳、75歳、80歳、85歳、90歳、95歳、100歳の誕生日を迎えられる方
- ② 60歳以上65歳未満の方で心臓・腎臓・呼吸器に重い障がいのある方、ヒト免疫不全ウイルスにより免疫機能に身体障がい者手帳1級程度の障がいがある方。

**料金** 2,500円（生活保護世帯の方は無料）**会場** 予防接種実施医療機関（P28参照）**期限** 接種期限は、令和5年3月31日（誕生日前でも接種可能）まで。接種回数は1回です。**他** 事前に医療機関へ予約が必要です。また、入院・入所中など町外の医療機関で接種を希望される方は、事前にご連絡ください。**問** 保健福祉課健康推進係（ゆとろ内・☎ 23 - 4044）

広 告

広 告

広 告

# お知らせ

## 目安に活用ください！町内の農地賃貸料

令和4年1月から12月までに農用地利用集積計画で賃貸借された賃借料は、次のとおりです。

金額は100円未満を切り捨てし、100円単位としています。

(10アール当たり、単位:円)

賃貸借された地区	区分	平均額	最高額	最低額	筆数
青山・弁華別・茂平沢・六軒町・中小屋・金沢・樺戸町・若葉・上当別・下川町・本町市街地	田	14,400	18,500	5,000	127
	畑	7,200	8,000	6,000	6
東裏・蕨岱・対雁・川下・当別太・獅子内・ビトエ・高岡・太美市街地	田	16,600	18,500	8,000	129
	畑	6,700	17,500	4,000	22
当別町の平均額	田	15,500	18,500	5,000	256
	畑	6,800	17,500	4,000	28

**問** 農業委員会事務局（役場第二庁舎内・☎23 - 3279）

## 入札参加資格審査申請書を受け付けます

令和5・6年度の工事・設計委託・物品・業務委託などの入札参加資格審査申請を受付します。

### ■ 申請方法

- ①持参 役場2階 小会議室 1月30日（月）～2月17日（金）9時～11時30分、13時～16時 ※土・日曜日は除く。
- ②郵送 役場財政課管財係（白樺町58番地9）  
1月16日（月）～2月10日（金）着分 ※「入札参加資格審査申請書在中」と表記してください。

### ■ 申請用紙・添付書類

#### 【建設工事、設計委託等】

北海道土木協会（札幌市中央区北3条西7丁目1番地 緑苑ビル）で販売。

#### 【物品購入、業務委託等】

役場財政課窓口にて備え付けます（町HPからダウンロードできます）。

添付書類：納税証明書の写し（必要部分は法人、個人、町内事業者により異なります）等の必要書類。また、審査結果通知送付用の封筒に宛先を記入し、84円切手を貼付してください。

**問** 財政課管財係（☎23 - 2331）

広 告

広 告

広 告

## 児童一人当たり5万円を支給します

町独自で、原油価格・物価高騰による子育て世帯の負担軽減を目的として、中学3年生以下の児童を養育するすべての家庭へ児童1人当たり5万円を現金支給します。対象となる方で、通知が届いていない方は下記連絡先まで問合せください。

**対象** 中学3年生以下の児童を養育する保護者。

**要件** 令和5年1月31日時点で、児童の住所が当別町にあること。**申請** 児童手当を職場から受給している方や所得制限等により児童手当を受給していない方は申請が必要。**期限** 1月31日（火）必着 **問** 保健福祉課福祉係（ゆとろ内・☎23 - 3019）

## 国保税口座振替納付済確認通知書について

国民健康保険税の納付に口座振替をご利用の方に、令和4年1月から12月までに口座振替で納付された金額を記載した「町税口座振替納付済確認通知書」を送付します。納付額の確認等にご利用ください。また、次年度以降（令和5年1月振替分から）は、町道民税、固定資産税と同様に国民健康保険税も通知書を送付しませんので、納付額は通帳等でご確認ください。

**問** 税務課納税係（☎23 - 2341）

## 管理栄養士を募集します

**内容** 乳幼児健診、離乳食教室等 **期間** 令和5年4月1日～令和6年3月31日のうち月1～2回程度  
**時間** 半日 **場所** ゆとろ他 **人数** 若干名 **報酬** 1回5,000円 **応募** 履歴書、本人の住民票、管理栄養士の免許証の写し **締切** 2月3日（金） **問** 保健福祉課健康推進係（☎23 - 4044）

## 泥炭土を配付します

札幌河川事務所が進めている豊平川掘削工事で発生した泥炭土を、ご希望の農家の方へ配布します。

**期間** 令和5年5月～10月、令和6年5月～10月

**対象** 町在住の農家の方 **条件** ①10tダンプで搬入可能な場所（運搬・荷降ろしまでは無料）。②荷降ろし後の土の移動、敷均し作業等は受入者負担です。③町内での利用に限ります。④数量は1ヵ所200立方メートル（10tダンプ約29台分）以上とします。⑤配布した土の返却はできません。

**申込** 農務課に備え付けのものか町HPにある申込書に必要事項を記入し、郵送、FAX、農務課へ持参ください。**期限** 2月15日（水） **問** 農務課耕地係（☎23 - 3096/FAX23 - 3206）

広 告

広 告

広 告

# お知らせ

## 当別消防署からのお願い 埋めないで！消火栓

当別消防署・消防団では町内の消火栓や防火水槽の消防水利が、積雪により埋まらないよう除雪作業を行っています。降雪が続くと、除雪等による堆積で消火栓が埋没している状況が見受けられ、火災発生時の消防活動への支障が懸念されます。また、埋没していることにより消火栓に気づかず除雪等で破損してしまうおそれもあります。消火栓、防火水槽の付近に雪を堆積しないよう、町民のみなさんのご理解とご協力をお願いします。

**問** 当別消防署警防課警防係  
(☎ 23 - 2537)



## 積雪時の水道メーターの検針について

水道メーターの表示器は、建物の外壁などに設置されています。積雪や屋根からの落雪で表示器が埋もれると、検針が困難になりますので、表示器周辺の除雪や物を置かないなど、ご協力願います。なお、積雪等で検針ができない場合は、過去の使用水量を基準に認定して料金を請求し、検針ができた月に過不足を精算します。

**問** 上下水道課業務係 (☎ 22 - 2411)

## 第十一回特別弔慰金の請求期限は3月31日まで

戦没者等の死亡当時のご遺族で、令和2年4月1日（基準日）において、公務扶助料等の年金給付を受ける遺族がいない場合に、次の順番による先順位のご遺族お一人に支給します。詳しくは、下記連絡先まで問合せください。

- (1) 令和2年4月1日までに戦傷病者戦没者遺族等援護法による弔慰金の受給権を獲得した方
- (2) 戦没者の子
- (3) 戦没者等の①父母②孫③祖父母④兄弟姉妹
- (4) 上記(1)から(3)以外の戦没者等の三親等以内の親族（甥、姪等）

**支給** 5年償還の記名国債 **期限** 3月31日（金）

**問** 保健福祉課福祉係（ゆとろ内・☎ 23 - 3019）

## 消費者ホットライン 188 をご存知ですか

消費者ホットライン188（局番なし）は、お近くの消費生活相談窓口（町は環境生活課）につなぎ、消費者トラブルなどの解決に向けた最初の一歩をお手伝いします。消費者トラブルで困っていることがあれば、消費者ホットライン188にご相談ください。

**時間** 8時45分～17時15分（平日のみ）

**問** 環境生活課町民生活係（☎ 23 - 3209）

広 告

広 告

広 告

## 第12回アルペンスキー大会参加者募集

**日時** 2月4日(土) 受付9時～、競技開始10時15分～ **会場** 石狩平原スキー場 **種目** 大回転(2本の合計タイムで順位を決定) ①小学1～3年女子組 ②小学1～3年男子組 ③小学4～6年女子組 ④小学4～6年男子組 ⑤一般女子組(年齢制限なし) ⑥一般男子シニア組(50歳以上) ⑦一般男子組(50歳未満) **資格** スポーツ障害保険またはこれに準ずる傷害保険に加入していること。小・中学生は保護者の承諾が必要 **料金** 大人3,000円、小学生以下2,000円(事前に指定口座に振込) **締切** 1月17日(火) 必着 **申込** 石狩平原スキー場や総合体育館に備え付けの申込書に必要事項を記入し「錦町1091番地78 当別スキー連盟 第12回当別アルペンスキー大会係 前川」まで郵送ください。 **問** 当別スキー大会事務局(☎前川・090-8896-1272)

## 札幌総合行政相談所が1月4日から移転します

**場所** 丸井今井札幌本店一条館9階(札幌市中央区南1条西2丁目) **時間** 行政一般に関する相談:10時30分～18時 専門的な相談(法律・税金・住宅融資に関する相談など):10時30分～16時 **問** (☎011-241-2340)

## 第40回あそ雪の広場を開催します

「親と子のふれあい」をテーマとした冬のイベント「あそ雪の広場」を3年ぶりに会場で開催します。大型の滑り台・花火大会・ゲーム大会や、道の駅と連携した企画も予定しています。ただし、新型コロナウイルス感染拡大の影響によりイベント内容が変更となる場合があります。詳細はチラシまたは観光協会ホームページなどでご確認ください。

**日時** 2月11日(土)13時～17時30分、12日(日)9時～13時 **会場** 阿蘇公園 **問** あそ雪の広場実行委員会事務局(☎23-3129)



## 冬期間中のごみの収集について

昨年の冬、大雪、暴風など悪天候の影響でごみ収集の遅延や休止が発生しました。

これから3月までの間、悪天候の際にごみの収集に何うのが難しい場合があります。悪天候の際は、ごみステーションにごみを出さず、次の収集日に出していただきますよう、町民の皆さんのご理解、ご協力をお願いします。

**問** 環境生活課環境対策係(☎23-2503)

広 告

広 告

広 告

# お知らせ

## 寄付・寄贈

☆当別町ふるさと納税へ 11月納入分

計 52,562 人から 6 億 4,216 万円ご寄付いただきました。ご寄付いただいた方の氏名等は町ホームページに掲載しています。

☆当別町まちづくり基金へ

▼故) 竹田 俊雄さんより 100 万円

▼故) 竹田 香代子さんより 100 万円

▼株式会社ミツハシ 代表取締役会長 三橋 美幸さんより 4 万 2,635 円

☆当別町社会福祉協議会へ

▼金田 京子さんより 5 万円

▼故) 澤邊 昇一さんより 3 万円

▼越智 由浩さんより 10 万円

▼故) 河地 ミツさんより 10 万円

### AED 等を寄贈いただきました

公益社団法人札幌北法人会当別支部（宮永雅己支部長）から、AED1 台と手指消毒液 4 箱（52 ㍉分）を寄贈いただきました。AED は学習交流センター設置分の更新に活用します。



## ふれあい倉庫



★ 令和 5 年 1 月 4 日（水）9 時から営業します。

### 宇和島フェアを開催します

姉妹都市の愛媛県宇和島市より、じゃこ天・じゃこつみれ・みかんジュース・みかんゼリー等をご用意します。

**期間** 1 月 12 日（木）～ 22 日（日）  
9 時～ 17 時 ※ 16 日（月）は休館日。

**問** ☎ 27 - 6600



### まちづくり基金へ寄贈いただきました

一般財団法人北海道郵便局長協会（清水浩之理事長）から、50 万円をご寄付いただきました。いただいたご寄付は、まちづくりを推進する活動に活用します。



広 告

広 告

広 告



# HOT コミュニケーション

## ふれあい倉庫で北欧の雑貨を展示販売

「スウェーデンのクリスマス迎えと手仕事展」が開催。展示品は、レクサンド市に40年以上暮らしている日本人女性が集めたもので、スウェーデン刺しゅうが施されたテーブルクロスやクリスマス衣装に扮



した北欧の妖精「トムテ」の人形、ポストカードなどの色とりどりでカラフルな雑貨が販売されました。

## 今日の食卓を贅沢に！

町内から5つの飲食店が出店し、おいしいお惣菜をテイクアウト販売する「そうざいBANZAI フェス」がふれあい倉庫で行われました。開店前から行列ができ、売り切れが続出。それぞれ追加商品を作り続けるほどの



大盛況で、町外から訪れた方は「できあがるのを待って、子どもに買って帰るんだ」と笑顔で話していました。

## 変幻自在！白球を追いかけて

第24回当別町ミニバレー大会が開催され、16歳から67歳までの男女13チーム54人が参加し、気持ちの良い汗を流しました。試合では「ミニ」とは言えない強烈なスパイクや、それに対するブロッ



クなど息の合ったチームプレーが繰り広げられ、ポイントが入るたびに盛りあがっていました。

## 人生100年時代を考える

在宅医療・介護町民セミナーがゆとろとZoomで同時開催されました。慶応義塾大学医学部春田准教授から、地域で起きていることを知る地域診断の重要性など



についての講演のほか、さわざき医院澤崎院長を中心に、地域サービス活用例の実践報告があり、当別で自分らしく暮らし続けるには何ができるのか来場者に伝えました。

広 告

広 告

広 告

# 北欧の風 道の駅とうべつ

大好評『真鯛のいずし』！  
特別価格で販売中！ぜひ、お試  
ください。



■問合せ 27-5260  
■場所 当別太 774 番地 11  
<冬季営業時間>  
※1月4日～3月31日まで  
本館 10時～16時  
レストラン 11時～16時  
※ラストオーダー 15時  
定休日 1月11日～3月31日  
までの毎週水曜日  
※営業時間の短縮を行う場合があ  
ります。詳細はホームページを  
確認ください。

道の駅とうべつ  
公式ホームページ→



## 新年のご挨拶



明けましておめでとうございます。  
本年もどうぞよろしくお願い申し上げます。  
今年卯年。うさぎはその跳躍する姿から【飛  
躍】や【向上】を象徴するものとして親しまれ  
ています。北欧の風 道の駅とうべつも皆さん  
に支えられながら更なる飛躍の年になるよう、  
従業員一同向上心をもって運営します。  
本年も引き続きどうぞご愛顧いただけますよ  
うよろしくお願い申し上げます。

## 新春 スピードくじ

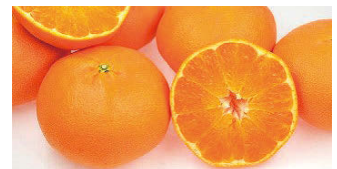


1月4日から商  
品が無くなるまで  
開催。1,500円(税  
込)以上お買い上  
げの方を対象に、  
道の駅とうべつオ  
リジナル商品や人  
気商品がその場で  
当たります。

※1会計につき1回。  
SWEETS ショップ  
の商品が対象です。

## 柑橘情報

今月も宇和島市直送温州  
みかん販売中！1月下旬か  
ら（～2月下旬頃まで）は  
独特の食感と強い甘味を持  
つ『甘平（かんぺい）』が  
入荷予定です。  
※入荷状況は問合せください。



広 告

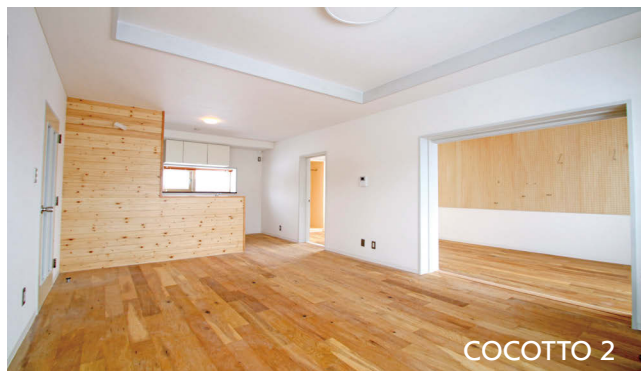
広 告

広 告

広 告

# COCOTTO 1・2 入居者募集中!

■問合せ 建設課建築住宅係 (☎ 23 - 3147)



COCOTTO 2

子育て世帯向け公共賃貸住宅「COCOTTO 1・2」の入居者を募集しています! 「COCOTTO」の紹介動画も作成しましたので、ぜひご覧ください!

▼住所 当別町下川町 125 番地 30

<義務教育学校「とうべつ学園」隣接! >

▼家賃 子育て世帯 (中学生以下同居) 47,200 円  
上記以外 (通常家賃) 59,000 円

※入居条件などの詳細については、町ホームページに掲載しています。



ルームツアー&詳細はこちら→

広 告

広 告

第 21 話

## ト〜ベツ暮らし

作: 手之内



人登場  
物場



ト〜ベツさん...

実は味の違う  
うとい方



ニシトニさん...

自分は食いしん坊では  
ないと思ってる

広 告

## 各種健診等のご案内

健診等の日程はp.30 町内イベントカレンダーをご覧ください。

町のホームページから  
でも確認できます→



乳幼児健診  
各種事業



各種健康診査

### <注意>

- ・乳幼児健診とBCG 予防接種は対象者へ個別にご案内します。
- ・健診を希望する方は、健診日の1週間前までに健康推進係へ申し込みください。
- ・特定健診やがん検診は、町内イベントカレンダー以外の日程でも受けることができます。

## 急病時・夜間の相談先

### ■救急安心センターさっぽろ

24時間・365日、看護師が相談に対応。受診可能な医療機関をご案内します。

・電話番号 #7119 または 011-272-7119

### ■こども医療でんわ相談

症状に応じた一般的な対処・助言を看護師等から受けられます。診断・治療はできません。

・受付時間 19時～翌朝8時

・電話番号 #8000 または 011-232-1599

### ■北海道救急医療・広域災害情報システム

緊急時に受診可能な道内の病院を24時間（年末年始などの連休も可）検索できます。

・フリーダイヤルは 0120-20-8699

・携帯電話からは 011-221-8699

・インターネット検索は <http://www.qq.pref.hokkaido.jp>

## 予防接種（個別）・健診 実施医療機関

ご希望の方は、事前にお申込みください。

医療機関名	電話番号 (札幌市外局番 011)	予防接種					健診	
		4種混合・不活化ポリオ・ヒブ・水痘・MR・DT	小児肺炎球菌・B型肝炎・ロタ	日本脳炎	高齢者肺炎球菌	インフルエンザ 小児期 高齢者	特定健診・後期高齢者健診・肝炎ウイルス検診	
勤医協当別診療所	23-3010	●		●	●	小学生～	●	●
さいわい内科消化器クリニック	27-7591						●	
スウェーデン通り内科循環器科クリニック	25-3151	●	●	●	●	6カ月～	●	●
スウェーデンヒルズ耳鼻咽喉科	27-6630					6カ月～	●	
田園通りさわぎき医院	25-2055	●	●	●	●	6カ月～	●	●
とうべつ内科クリニック	22-1313				●		●	●
とうべつ整形外科	25-5040			6歳～	●	6カ月～	●	
ふとみクリニック	25-3800					小学生～	●	
北海道医療大学病院(札幌市北区)	778-7575	●	●	●	●	※	●	●

※小児科定期予防接種（子宮頸がん除く）は、江別市内の小児科6カ所でも接種可能です。

※北海道医療大学病院および江別市内小児科での小児期インフルエンザ予防接種は、医療機関にいったん金額を支払い、後日申請により一部助成を受けることができます。

## 休日・夜間の受診先

### <休日・昼間>

日曜・祝休日は江別市内内科小児科休日急病当番をご利用ください（※p.30 町内イベントカレンダー参照）。乳児の場合は一部の医療機関で事前連絡が必要となりますので、ご注意ください。

町のホームページから  
でも確認できます→



急病当番医

※医療機関の都合により、変更となる場合があります。最新情報は新聞紙上や救急安心センターさっぽろ、北海道救急医療・広域災害情報システムでご確認ください。

### <夜間>

### ■江別市夜間急病センター **内科** **小児科**

・住所 江別市錦町14-5

・受付時間 18時30分～翌朝6時30分（年中無休）

・電話番号 011-391-0022

### ■勤医協中央病院 **内科**

・住所 札幌市東区東苗穂5条1丁目9-1

・受付時間 19時～翌朝9時（年中無休）

・電話番号 011-782-9111

## 近くの医療機関案内

診療時間は、町のホームページに掲載しています。少し遅い時間に診療している医療機関もありますのでご確認ください。

## 今こそ見直そう お酒との付き合い方

新型コロナウイルス感染症により、飲み会など飲酒の機会が減った一方で、安価でアルコール度数の高いお酒により、自宅での飲酒量が増えた方もいます。

日本人の約46%はアルコールを代謝する酵素が低いか欠けています。この体質は生まれつき決まっているものであり、努力で飲めるようにはなりません。少量の飲酒で顔が赤くなる人は、飲酒量を控えることが推奨されています。

### こんな飲み方していませんか？

#### 1. 習慣だから。酔うために飲んでいる。

習慣的に飲酒をすると、脳の耐性ができ、同じお酒の量では酔えなくなってしまいます。徐々に飲酒量が増えていき、健康問題に発展します。アルコール依存症になりやすいのがこのタイプです。

**ポイント** 意識的に休肝日を設ける（目安は週2日）、お酒以外の過ごし方を見つけて飲まなくても良い日を作るなど、飲酒の機会を減らすことが大切です。

#### 2. 寝るために飲む（寝酒）。

アルコールは寝付くまでの時間を短縮させますが、睡眠中の覚醒度を上げると言われており、寝ても途中で目が覚めてしまう、疲れが取れないなど睡眠の質を下げてしまいます。

**ポイント** 寝酒を辞めてぐっすり寝られるようになることもあります。一度辞めてみることをお勧めします。どうしてもお酒を飲まないで寝られない人は、睡眠障害を起こしている可能性があるため、医師に相談し、治療を受けることが大切です。

#### 3. 飲む頻度は少ないが、飲む時は大量に飲む。

血液中のアルコール濃度が急激に上昇すると脳の機能が低下し、運動障害や意識障害、最悪の場合は死に至ることもあります。また、アルコール度数の高い飲料は粘膜に強い刺激を与え、のどのがんや食道がんの原因にもなります。

**ポイント** アルコールは胃にあるうちはゆっくりと吸収され、小腸に入ると速やかに吸収されます。空腹時に酔いがまわりやすいのはこのためです。身体への刺激を和らげ、悪酔いを防ぐには、節度ある適度な飲酒量（下記参照）を守る、お酒は食事と一緒にゆっくり飲む、強いお酒は薄めて飲むなどの工夫が有効です。

ビール	日本酒	焼酎(25度)	チューハイ	ウイスキー	ワイン
					
1缶(5%) 500ml	1合 180ml	グラス1/2杯 100ml	1缶(7%) 350ml	ダブル1杯 60ml	グラス2杯弱 200ml

※女性・65歳以上の高齢者は上記よりも飲酒量を控えることが推奨されています。

▼問合せ 保健福祉課健康推進係（ゆとろ内・☎23-4044）

広告

# 町内イベントカレンダー 1月

月	火	水	木
<p>1月10日は110番の日 ▼問合せ 札幌方面北警察署 (☎011-727-0110)</p> <p>110番は緊急の事件・事故などをいち早く警察へ通報する緊急電話です。緊急の対応を必要としない届け出や諸手続きの照会は警察署へ、相談などは警察相談専用電話「#9110」をご利用ください。</p> 			
<p>現金つかみ取り ふれあい倉庫 13時～17時</p> <p>&lt;江別市急病当番医&gt; はまもと内科クリニック ♠ 788-7636、9時～17時 溪和会江別病院 ★ 382-1111、9時～17時</p>	<p>現金つかみ取り ふれあい倉庫 13時～17時</p> <p>&lt;江別市急病当番医&gt; 友愛記念病院 ★ 383-4124、9時～17時 松尾こどもクリニック ♡ 384-8819、9時～17時 溪和会江別病院 ★ 382-1111、9時～17時</p>	4	5
<p>&lt;江別市急病当番医&gt; 高橋内科医院 ★ 386-5222、9時～17時 おおさ鈴木ファミリークリニック 386-5303、9時～17時</p>	<p>フレイル予防教室 (要予約) ゆとろ 10時～11時30分</p> <p>女性の健康相談 (江別保健所) 13時30分～15時30分</p>	<p>ぱくぱく教室 (要予約) ゆとろ 10時～12時</p>	<p>宇和島フェア <b>詳細 P24</b> フレイル予防教室 (要予約) 西コミ 10時～11時30分 法律相談 (要予約) ゆとろ 13時30分～ 心の健康相談 (江別保健所) 13時30分～16時 町税・町営住宅夜間相談 (要予約) 役場 19時30分まで</p>
<p>断酒会のつどい ゆとろ 18時～21時</p>	16	17	18
<p>友遊会 ゆとろ 10時～12時</p>	<p>健診結果説明会 ゆとろ 9時30分～12時</p> <p>フレイル予防教室 (要予約) ゆとろ 10時～11時30分</p>	<p>巡回ドック <b>詳細 P15</b> 教育委員会定例会 役場 14時～</p>	<p>巡回ドック <b>詳細 P15</b> フレイル予防教室 (要予約) 西コミ 10時～11時30分 年金事務所出張相談 (要予約) 商工会 10時～15時</p>
23	24	25	26
30	<p>かすみ草の集い 西コミ 10時30分～12時</p> <p>◆国民健康保険税 (第7期分) 納期限</p> <p>◆令和5年度保育施設利用二次募集締切 <b>詳細 P8</b></p>	<p>◆申告相談受付開始 <b>詳細 P12</b></p>	<p>4カ月・10カ月児健診 ゆとろ 13時～14時 ※BCG接種は13時45分～</p>
	31	1	2

## 当別町役場

平日8時45分～17時15分  
白樺町58番地9  
(☎23-2330)

戸籍・住民票・印鑑証明  
住民課戸籍年金係  
(☎23-2463)

国民健康保険・後期高齢者医療  
住民課国保・後期高齢者医療係  
(☎23-2467)

住民税・軽自動車税  
税務課税務係  
(☎23-2332)

所得(課税)証明  
税務課税務係  
(☎23-2332)

固定資産税・評価(公課)証明  
税務課資産税係  
(☎23-2333)

納税相談・納税証明  
税務課納税係  
(☎23-2341)

消費生活相談  
環境生活課町民生活係  
(☎23-3209)

ごみ・リサイクル  
環境生活課環境対策係  
(☎23-2503)

上水道・下水道  
上下水道課業務係  
(☎22-2411)

町営住宅  
建設課建築住宅係  
(☎23-3147)

## 太美出張所

平日9時～17時  
太美町1480番地58  
太美郵便局内  
(☎26-3190)

各種証明発行  
各種税金・料金収納  
ごみ処理依頼書交付 など

※日程や会場が変更となる場合がありますので、最新情報はホームページなどでご確認ください。

金	土	日
		<江別市急病当番医> たぐち内科クリニック ★ 389-7855、9時～17時 ウルトラ内科小児科クリニック ♥ 688-8801、9時～17時 江別谷藤病院 ★ 382-5111、9時～17時
1歳6ヵ月・3歳児健診 ゆとろ 13時～14時		はたちのつどい 総合体育館 11時～11時30分  <江別市急病当番医> アウル内科クリニック ♠ 383-3456、9時～17時
		<江別市急病当番医> 江別谷藤病院 ★ 382-5111、9時～17時 よしなりこどもクリニック 391-4470、9時～17時
健診結果説明会 ゆとろ 9時30分～12時		<江別市急病当番医> 江別市立病院 382-5151、8時30分～17時
		<江別市急病当番医> 江別内科クリニック ★ 381-8900、9時～17時 あずま子ども家庭クリニック ♥ 385-2500、9時～17時
		<江別市急病当番医> 溪和会江別病院 ★ 382-1111、9時～17時 松尾こどもクリニック ♥ 384-8819、9時～17時

## 各種連絡先

**法律相談**  
ゆとろ・保健福祉課福祉係  
(☎ 23-3019)

**年金事務所出張相談**  
札幌北年金事務所予約窓口  
(☎ 011-717-4112)

**心の健康相談・断酒会の集い  
女性の健康相談**  
江別保健所  
江別市錦町4番地の1  
(☎ 011-383-2111)

**心配ごと相談**  
ひきこもり相談  
当別町社会福祉協議会  
西町32番地2 ゆとろ内  
(☎ 22-2301)

**障がい相談**  
障がい者総合相談支援センター  
ななかまど 弥生51番地38  
(☎ 23-1917)

## 各種施設

**総合体育館**  
第1・3(・5)月曜日休館  
(祝日の時は翌日)  
9時～21時30分  
白樺町2792番地  
(☎ 22-3833)

**白樺コミュニティセンター**  
月曜日休館(祝日の時は翌日)  
9時～22時  
白樺町2792番地1  
(☎ 23-2511)

**西当別コミュニティセンター**  
月曜日休館(祝日の時は翌日)  
9時～22時  
太美町22番地7  
(☎ 26-3300)

**当別町図書館**  
月曜日休館(祝日の時は翌日)  
10時～17時  
錦町1248番地7  
学習交流センター内  
(☎ 23-0573)

**西当別分館**  
月曜日休館(祝日の時は翌日)  
10時～21時  
※日曜日は17時まで  
太美町22番地7  
西当別コミュニティセンター内  
(☎ 26-3300)

## ゆとろ

平日8時45分～17時15分  
西町32番地2  
(☎ 25-2661)

**各種健診・健康相談**  
保健福祉課健康推進係  
(☎ 23-4044)

**児童手当・子ども医療費助成**  
保健福祉課福祉係  
(☎ 23-3019)

**介護サービス**  
介護課介護保険係  
(☎ 23-3029)

**高齢者支援サービス**  
介護課高齢者支援係  
(☎ 27-5131)

**障がい者(児)福祉**  
介護課障がい支援係  
(☎ 25-2665)

**あそびのひろば・子育て相談**  
子ども未来課子育てサポート係  
(☎ 25-2658)

**福祉総合・介護・認知症相談**  
地域包括支援センター  
(☎ 25-5152)

## コロナ

**コロナウイルスワクチン  
接種全般の相談**  
コロナワクチン対策室  
コロナワクチン対策係  
(☎ 25-2667)

※江別市急病当番医について (市外局番 011)

★…内科のみ、♥…小児科のみ、♠…乳児事前連絡必要

# Town Topics

タウントピックス

まちの話題

広報誌で紹介した写真は希望者に提供します。

政策広報課政策広報係 (☎ 23 - 3069)

## 北欧を感じる ユールフェア

11月19日～12月25日 スウェーデン交流センターほか

北欧のクリスマスが楽しめるユールフェアが開催され、恒例のガラスマーケットのほか、ロシアコンサートやスウェーデン発祥のブンネ楽器を使ったワークショップ、クリスマスの飾りを作るユールピュッセルが行われました。ユールピュッセルでは、多くの家族連れが参加し、協力しながら3種類のカラフルな飾りつけを作り、参加した方は「とてもオシャレ。早く家に飾りたい」と嬉しそうに話していました。



ロシアコンサート



ガラスマーケット



ブンネワークショップ



ユールピュッセル



## アートでコミュニケーション

11月20日 旧・カネヨよねぐち呉服店

当別のまち中にあるレンガや落ち葉などの模様を切り抜いたステンシルできる型紙を使い、トートバッグに模様を描くワークショップが開催されました。講師は町内にアトリエを持つ染色作家の小島柚穂さん。参加者はさまざまな型紙を組み合わせ「こんな感じでいいかな」「もっと模様を足そうかしら」などの会話をしながら、思い思いのデザインが施されたオリジナルトートバッグを作り、交流を楽しんでいました。



### 町公式ホームページ・SNS

ホームページ

twitter

Facebook

LINE



@town\_tobetsu

### ■人の動き 12月1日現在 ※ ( ) は前月との比較

人口	15,338人 (9人減)	男	7,471人 (8人減)
世帯	7,735世帯 (4世帯減)	女	7,867人 (1人減)

編集・発行 当別町政策広報課政策広報係 広報「とうべつ」1月号 令和5年1月1日発行 通巻832号