

令和 3 年度

当別町地域公共交通活性化協議会

実績報告書

令和 4 年 6 月

当別町地域公共交通活性化協議会

## 《 目 次 》

1. 会議の開催実績	1
2. 当別ふれあいバス運行事業の概要	3
3. 運行データの分析	7
4. 運行経費と運行収入等	22
5. 利用促進事業の実績	25
6. 当別版『Local MaaS』事業の実績	28

# 1. 会議の開催実績

## (1) 協議会構成員

表 1-1 当別町地域公共交通活性化協議会委員名簿（令和4年3月31日現在）

選任区分	所属・役職	氏名
当別町長が指名する者	当別町 副町長	増輪 肇
北海道運輸局札幌運輸支局長が指名する者	北海道運輸局札幌運輸支局 首席運輸企画専門官	久保田 一好
北海道石狩振興局長が指名する者	北海道石狩振興局地域創生部 地域政策課長	菅井 美恵子
札幌地区バス協会の代表	札幌地区バス協会 事務局次長	野川 祐次
関係する道路管理者	札幌開発建設部札幌道路事務所 副所長	池田 俊次
	空知総合振興局札幌建設管理部 当別出張所長	菊地 和之
関係する鉄道事業者	J R北海道 当別駅長	柏木 章男
当別ふれあいバス運行事業	北海道医療大学経営企画部 総務企画課長	熊谷 拓真
参加事業者の代表	株式会社スウェーデンハウス スウェーデンヒルズ管理センター長	仮屋 雄二
一般乗合旅客自動車運送事業者の代表	有限会社下段モータース 代表取締役	下段 聡
一般乗合旅客自動車運送事業者の事業用運転手が所属する団体等の代表	有限会社下段モータース	加藤 啓一
地域住民及び団体の代表	当別町行政推進員連絡協議会 副会長	吉成 義重
	当別町 P T A 連合会 会長	上川 日遵
	当別町商工会 事務局長	種田 統
	当別町社会福祉協議会 事務局長	二木 勝義

## (2) 会議の内容

○令和3年度は、4回の協議会を開催した。協議会では、令和3年度における計画事業の議論や進捗状況の報告と令和4年度における事業計画及び予算の協議を行った。

表 1-2 会議開催内容

回	開催日時	主な協議内容
第1回	令和3年6月28日 (書面)	<ul style="list-style-type: none"><li>・令和2年度当別町地域公共交通活性化協議会実績報告について</li><li>・令和2年度当別町地域公共交通活性化協議会決算及び監査報告について</li><li>・月形当別線（JR 札沼線代替バス）の令和2年度実績について</li><li>・令和2年度当別版「Local MaaS」プロジェクト実績報告について</li><li>・令和3年度当別町地域公共交通活性化協議会変更予算（案）について</li><li>・令和4年度当別町地域内フィーダー系統確保維持計画（案）について</li><li>・町内交通事業者への新型コロナウイルスワクチン優先接種に係る要望書の提出について</li></ul>
第2回	令和3年10月12日	<ul style="list-style-type: none"><li>・当別町コミュニティバスの令和3年8月までの実績報告について</li><li>・あいの里金沢線に係る運行経路の変更（案）について</li><li>・バス停留所「ヒルズ防災センター前」の名称変更（案）について</li><li>・令和3年12月1日付け運行ダイヤ改正（案）について</li><li>・令和3年度当別町地域公共交通活性化協議会変更予算（案）について</li></ul>
第3回	令和4年1月11日 (書面)	<ul style="list-style-type: none"><li>・令和3年度地域公共交通確保維持改善事業・事業評価（案）について</li><li>・バス停留所【中央通り】の新設について</li></ul>
第4回	令和4年2月17日 (書面)	<ul style="list-style-type: none"><li>・令和3年度当別町地域公共交通活性化協議会決算見込みについて</li><li>・令和4年度当別町地域公共交通活性化協議会運行事業計画（案）について</li><li>・令和4年度当別町地域公共交通活性化協議会予算（案）について</li><li>・令和4年3月12日付け運行ダイヤ改正（案）について</li><li>・「当別町地域公共交通計画」及び「当別町地域公共交通利便増進実施計画」の策定について</li></ul>

## 2. 当別ふれあいバス運行事業の概要

### (1) 運行の概要

表 2-1 利用料金一覧

	一般	中学生・高校生	小学生・障がい者・介護人
運賃（一般路線）	200 円		100 円
回数券	2,000 円（12 枚綴り）		2,000 円（24 枚綴り）
応援券（1 か月）	4,000 円	2,000 円	
（3 か月）	10,000 円	5,000 円	
（6 か月）	16,000 円	8,000 円	
夏休み冬休み子ども定期券	小学生 500 円、中学生 1,000 円		

表 2-2 運行路線一覧

【令和 3 年 4 月 1 日～令和 4 年 3 月 31 日】

路線名	運行系統	系統 キロ	運行回数		備考
			往	復	
市街地予約型線 (デマンド)	西町・北栄町・六軒町・春日町・東町・緑町・元町・白樺町・園生・錦町・弥生・未広・美里・幸町・下川町・栄町・樺戸町・若葉の一部（パーソナルタウン）・東裏・対雁・蕨岱の行政区内		8 便		土日祝 運休
あいの里金沢線	北海道医療大学～ 北海道医療大学あいの里キャンパス	21.9 km 22.1 km	22(11) 回	25(11) 回	4.1～ 1.10 1.11～ 3.31
青山線 ※1	青山会館～JR 当別駅南口	15.5 km	8(3) 回	7(3) 回	
西当別道の駅線	スウェーデンビルズ E5-3-17～ 北欧の風道の駅とうべつ	10.2 km	9(8) 回	8(8) 回	

※（ ）は土日祝日の運行回数

※1 青山会館から弁華別郵便局・みどり野会館までをデマンド区間とする。土日祝日はデマンドは運休。

## (2) 市街地予約型線の概要

○利用者の利便性を図るために随時、指定施設の見直しを行っている。

表 2-3 運行路線

系統名	運行エリア	運行回数	備考
市街地予約型線 (デマンド)	西町・北栄町・六軒町・春日町・東町・緑町・元町・白樺町・園生・錦町・弥生・末広・美里・幸町・下川町・栄町・樺戸町・若葉の一部(パーソナルタウン)・東裏・対雁・蕨岱の行政区内	8便	土日祝 運休

### 運行方法

運行は、自宅付近から指定の施設(※)間か、指定の施設から指定の施設間とし、自宅付近から個人宅への運行は、不可としている。

- ①自宅付近⇒指定の施設
- ②指定の施設⇒自宅付近
- ③指定の施設⇒指定の施設

※指定の施設一覧は、6 ページ参照

図 2-1 運行エリア



表 2-4 運行時間

運行便数	1 便	2 便	3 便	4 便
運行時間	6:30~8:00	8:30~9:30	10:00~11:00	11:30~12:30
予約〆切時間	前日の 18:00 まで	前日の 18:00 まで	当日の 9:00 まで	当日の 10:30 まで

運行便数	5 便	6 便	7 便	8 便
運行時間	13:00~14:00	14:30~15:30	16:00~17:00	17:30~18:30
予約〆切時間	当日の 12:00 まで	当日の 13:30 まで	当日の 15:00 まで	当日の 16:30 まで

利用料金

- 一般・中学生・高校生      1 回 200 円
- 小学生・障がい者・介護人 1 回 100 円

※当別ふれあいバスの応援券・回数券・1 日乗車券も利用可能

図 2-2 市街地予約型線指定施設マップ



市街地予約型線(デマンドバス)指定施設一覧

● 駅	札幌建設管理部当別出張所	● 金融機関	ツルハドラッグ
JR当別駅	道民の森管理事務所	北海道銀行	なみかわステラホール
● 公共施設	運行エリア内の公園	北洋銀行	コメリ
当別町役場	運行エリア内の町内会館	北海道信用金庫	堀商店
当別小学校	運行エリア内の神社及び寺院	当別郵便局	運行エリア内のコンビニエンスストア
当別中学校	運行エリア内の墓地	北石狩農協	● 医療機関
当別高校	● バス停	東裏簡易郵便局	運行エリア内の医療提供機関
総合体育館	② 田西会館前	● 商業施設	● その他施設
白樺コミュニティーセンター	④ 東町団地	スーパーアークス	オープンサロン
学習交流センター(当別町図書館)	⑥ 森林管理署	ラルズマート	シルバー人材センター
当別交番	⑩ 北栄団地	ポイントショップ	さくら館
総合保健福祉センター(ゆとろ)	⑪ 中央団地	つじの蔵	
当別消防署	⑳ 当小プール前	ホームマックニコット	
伊達記念館	⑤⑧ 中央通り	サッポロドラッグストア	



### 3. 運行データの分析

#### (1) 全体利用者数の推移

- 令和3年度の総利用者数は128,088人となり、令和2年度と比べ23,742人増加した。
- 新型コロナウイルス感染拡大の影響もあったが、2月を除き、いずれの月も前年同月と比べ増加している。
- 令和3年度は、令和2年度比で約23%増加しているものの、コロナ禍前の令和元年度と比べると約14%減少しており、コロナ禍前の利用者数まで回復するには時間を要する。

図3-1 月別利用者推移

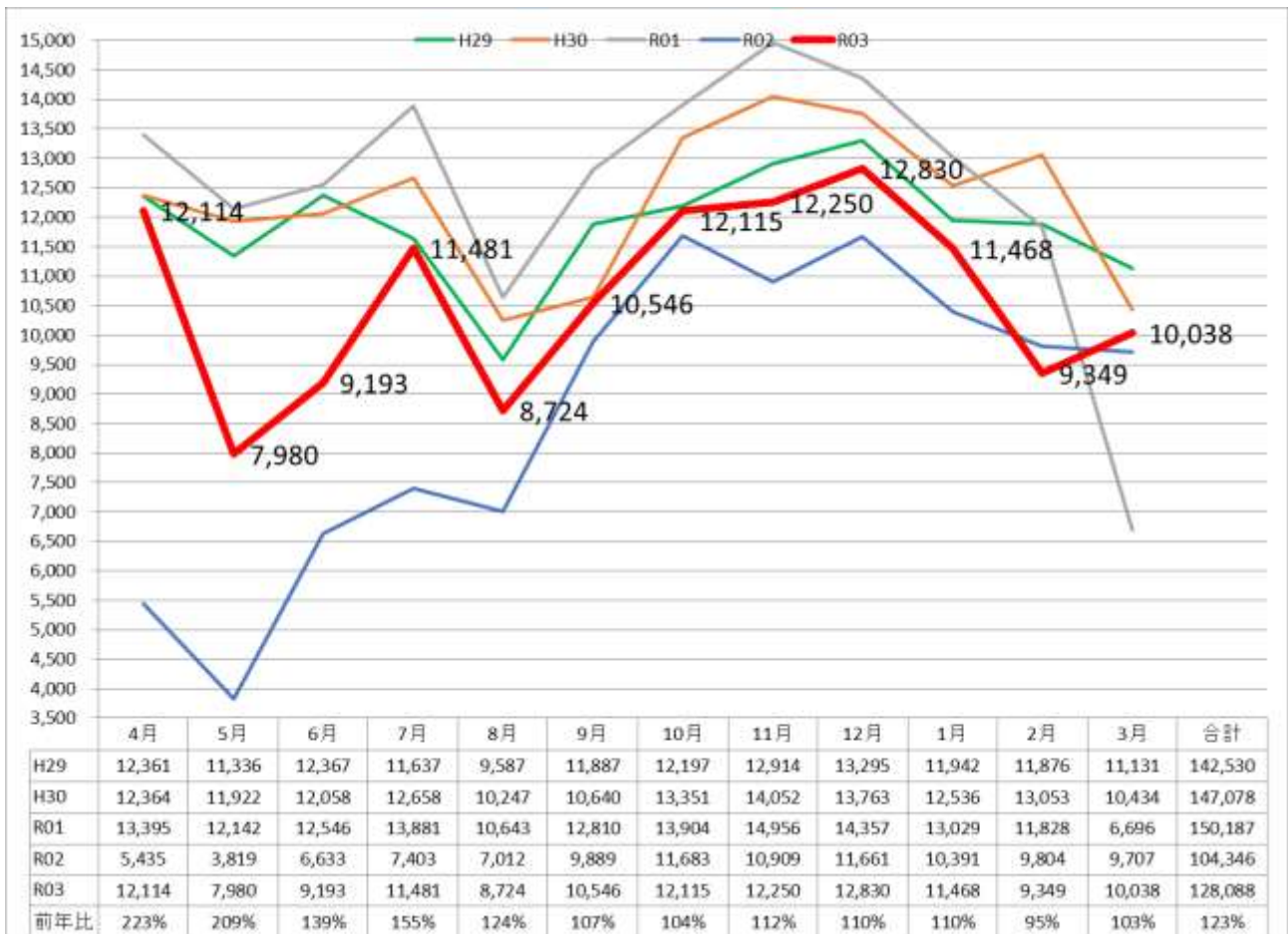


表 3-1 月別利用者数一覽

	平 日														
	(西当別+ あいの里)	(金沢分)	西当別線	金沢線	あいの里金沢線			西当別金沢線			青山線	道の駅線	デマンド	小計	運行日数
					あいの里分	金沢分		西当別分	金沢分						
4月	5,306人	5,191人	1,444人	1,145人	5,277人	3,143人	2,134人	2,631人	719人	1,912人	368人	387人	176人	11,428人	21日
5月	3,644人	2,770人	1,012人	580人	3,242人	2,182人	1,060人	1,580人	450人	1,130人	294人	335人	117人	7,160人	18日
6月	4,669人	3,089人	1,259人	680人	3,987人	2,818人	1,169人	1,832人	592人	1,240人	370人	407人	143人	8,678人	22日
7月	4,742人	4,868人	1,252人	1,059人	4,928人	2,817人	2,111人	2,371人	673人	1,698人	379人	408人	138人	10,535人	20日
8月	4,314人	2,752人	1,067人	591人	4,142人	2,818人	1,324人	1,266人	429人	837人	347人	419人	159人	7,991人	21日
9月	4,602人	4,415人	1,134人	1,041人	4,633人	2,850人	1,783人	2,209人	618人	1,591人	415人	366人	138人	9,936人	20日
計	27,277人	23,085人	7,168人	5,096人	26,209人	16,628人	9,581人	11,889人	3,481人	8,408人	2,173人	2,322人	871人	55,728人	122日
平均	223.6人/日	189.2人/日	58.8人/日	41.8人/日	214.8人/日	136.3人/日	78.5人/日	97.5人/日	28.5人/日	68.9人/日	17.8人/日	19.0人/日	7.1人/日	456.8人/日	-
本数	43便/日	28便/日	17便/日	4便/日	16便/日	16便/日	14便/日	10便/日	10便/日	10便/日	15便/日	17便/日	8便/日	87便/日	-
平均	5.2人/便	6.8人/便	3.5人/便	10.4人/便	13.4人/便	8.5人/便	5.6人/便	9.7人/便	2.9人/便	6.9人/便	1.2人/便	1.1人/便	0.9人/便	5.3人/便	-
10月	5,261人	4,950人	1,399人	1,141人	5,153人	3,167人	1,986人	2,518人	695人	1,823人	491人	477人	160人	11,339人	21日
11月	5,409人	4,939人	1,439人	1,182人	5,240人	3,261人	1,979人	2,487人	709人	1,778人	417人	469人	148人	11,382人	20日
12月	6,300人	4,184人	1,530人	922人	5,601人	3,977人	1,624人	2,431人	793人	1,638人	447人	608人	429人	11,968人	22日
1月	5,467人	3,612人	1,334人	629人	5,219人	3,528人	1,691人	1,898人	605人	1,293人	386人	499人	416人	10,380人	19日
2月	4,610人	2,265人	1,000人	465人	4,191人	3,091人	1,100人	1,219人	519人	700人	315人	371人	504人	8,065人	17日
3月	5,592人	1,860人	1,521人	339人	4,228人	3,419人	809人	1,365人	652人	713人	530人	613人	514人	9,109人	22日
計	32,639人	21,810人	8,223人	4,677人	29,632人	20,443人	9,189人	11,917人	3,973人	7,944人	2,586人	3,037人	2,171人	62,243人	121日
平均	269.7人/日	180.2人/日	68.0人/日	38.7人/日	244.9人/日	169.0人/日	75.9人/日	98.5人/日	32.8人/日	65.7人/日	21.4人/日	25.1人/日	17.9人/日	514.4人/日	-
本数	43便/日	28便/日	17便/日	4便/日	16便/日	16便/日	14便/日	10便/日	10便/日	10便/日	15便/日	17便/日	8便/日	87便/日	-
平均	6.3人/便	6.4人/便	4.0人/便	9.7人/便	15.3人/便	10.6人/便	5.4人/便	9.8人/便	3.3人/便	6.6人/便	1.4人/便	1.5人/便	2.2人/便	5.9人/便	-
合計	59,916人	44,895人	15,391人	9,773人	55,841人	37,071人	18,770人	23,806人	7,454人	16,352人	4,759人	5,359人	3,042人	117,971人	243日
平均	246.6人/日	184.8人/日	63.3人/日	40.2人/日	229.8人/日	152.6人/日	77.2人/日	98.0人/日	30.7人/日	67.3人/日	19.6人/日	22.1人/日	12.5人/日	485.5人/日	-
本数	43便/日	28便/日	17便/日	4便/日	16便/日	16便/日	14便/日	10便/日	10便/日	10便/日	15便/日	17便/日	8便/日	87便/日	-
平均	5.7人/便	6.6人/便	3.7人/便	10.1人/便	14.4人/便	9.5人/便	5.5人/便	9.8人/便	3.1人/便	6.7人/便	1.3人/便	1.3人/便	1.6人/便	5.6人/便	-

	土曜・日曜・祝日							合計	
	あいの里金沢線		青山線	道の駅線	小計	運行日数	乗降者数	運行日数	
	あいの里分	西当別分							
4月	494人	209人	285人	29人	163人	686人	9日	12,114人	30日
5月	595人	272人	323人	54人	171人	820人	13日	7,980人	31日
6月	374人	184人	190人	31人	110人	515人	8日	9,193人	30日
7月	669人	317人	352人	61人	216人	946人	11日	11,481人	31日
8月	524人	230人	294人	47人	162人	733人	10日	8,724人	31日
9月	454人	215人	239人	15人	141人	610人	10日	10,546人	30日
計	3,110人	1,427人	1,683人	237人	963人	4,310人	61日	60,038人	183日
平均	51.0人/日	23.4人/日	27.6人/日	3.9人/日	15.8人/日	70.7人/日	-	328.1人/日	-
本数	22便/日	6便/日	16便/日	6便/日	16便/日	44便/日	-	-	-
平均	2.3人/便	3.9人/便	1.7人/便	0.6人/便	1.0人/便	1.6人/便	-	-	-
10月	549人	256人	293人	72人	155人	776人	10日	12,115人	31日
11月	629人	285人	344人	62人	177人	868人	10日	12,250人	30日
12月	621人	276人	345人	60人	181人	862人	9日	12,830人	31日
1月	801人	359人	442人	65人	222人	1,088人	11日	11,468人	30日
2月	1,008人	518人	490人	74人	202人	1,284人	11日	9,349人	28日
3月	670人	277人	393人	52人	207人	929人	9日	10,038人	31日
計	4,278人	1,971人	2,307人	385人	1,144人	5,807人	60日	68,050人	181日
平均	71.3人/日	32.9人/日	38.5人/日	6.4人/日	19.1人/日	96.8人/日	-	376.0人/日	-
本数	22便/日	6便/日	16便/日	6便/日	16便/日	44便/日	-	-	-
平均	3.2人/便	5.5人/便	2.4人/便	1.1人/便	1.2人/便	2.2人/便	-	-	-
合計	7,388人	3,398人	3,990人	622人	2,107人	10,117人	121日	128,088人	364日
平均	61.1人/日	28.1人/日	33.0人/日	5.1人/日	17.4人/日	83.6人/日	-	351.9人/日	-
本数	22便/日	6便/日	16便/日	6便/日	16便/日	44便/日	-	-	-
平均	2.8人/便	4.7人/便	2.1人/便	0.9人/便	1.1人/便	1.9人/便	-	-	-

## (2) あいの里金沢線（旧金沢線）の推移

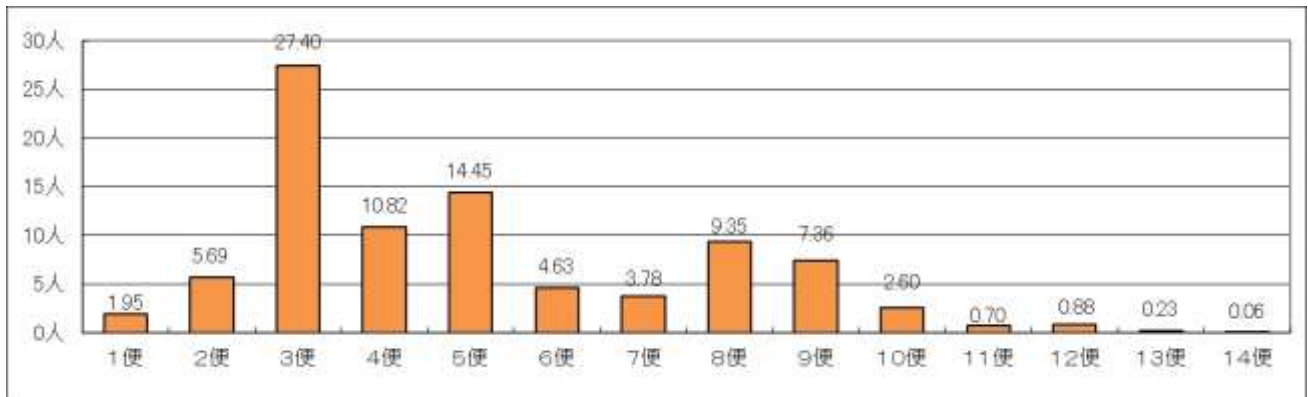
- 令和3年度は新型コロナウイルス感染拡大の影響が大きかった令和2年度と比較して、15,486人（約53%）増加した。
- 学生の利用が多いため、まん延防止等重点措置等の影響による通学利用者の減少もあったが、1月～3月以外の利用者は大きく回復した。

図 3-2 月別利用者推移

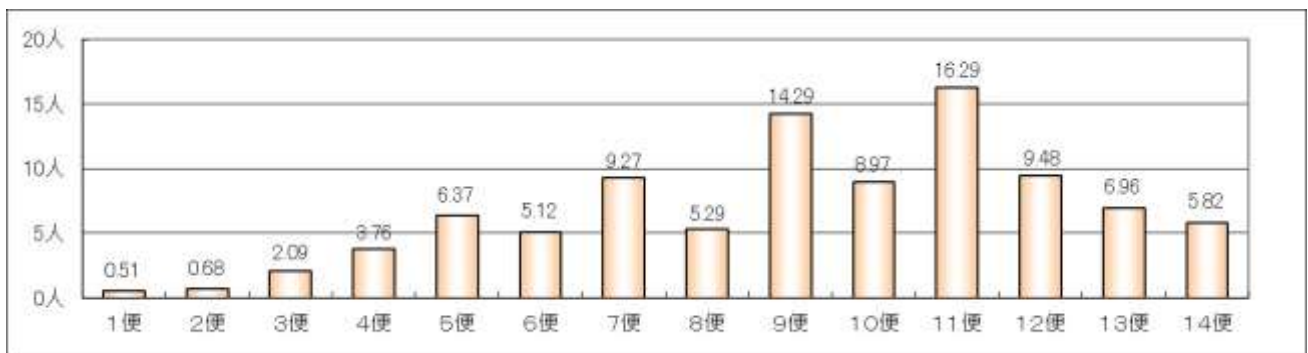


図 3-3 各便1日当たりの平均利用者数

北海道医療大学行



J R当別駅南口行



### (3) あいの里金沢線（旧西当別・あいの里線）の推移

○令和3年度は新型コロナウイルス感染拡大の影響が大きかった令和2年度と比較して、8,267人（約14%）増加した。

○令和3年度は、令和2年度と比べほぼ全ての月で増加しているものの、全体では、コロナ禍前の令和元年度と比べると約14%減少しており、コロナ禍前の利用者数まで回復するには時間を要する。

図 3-4 月別利用者推移

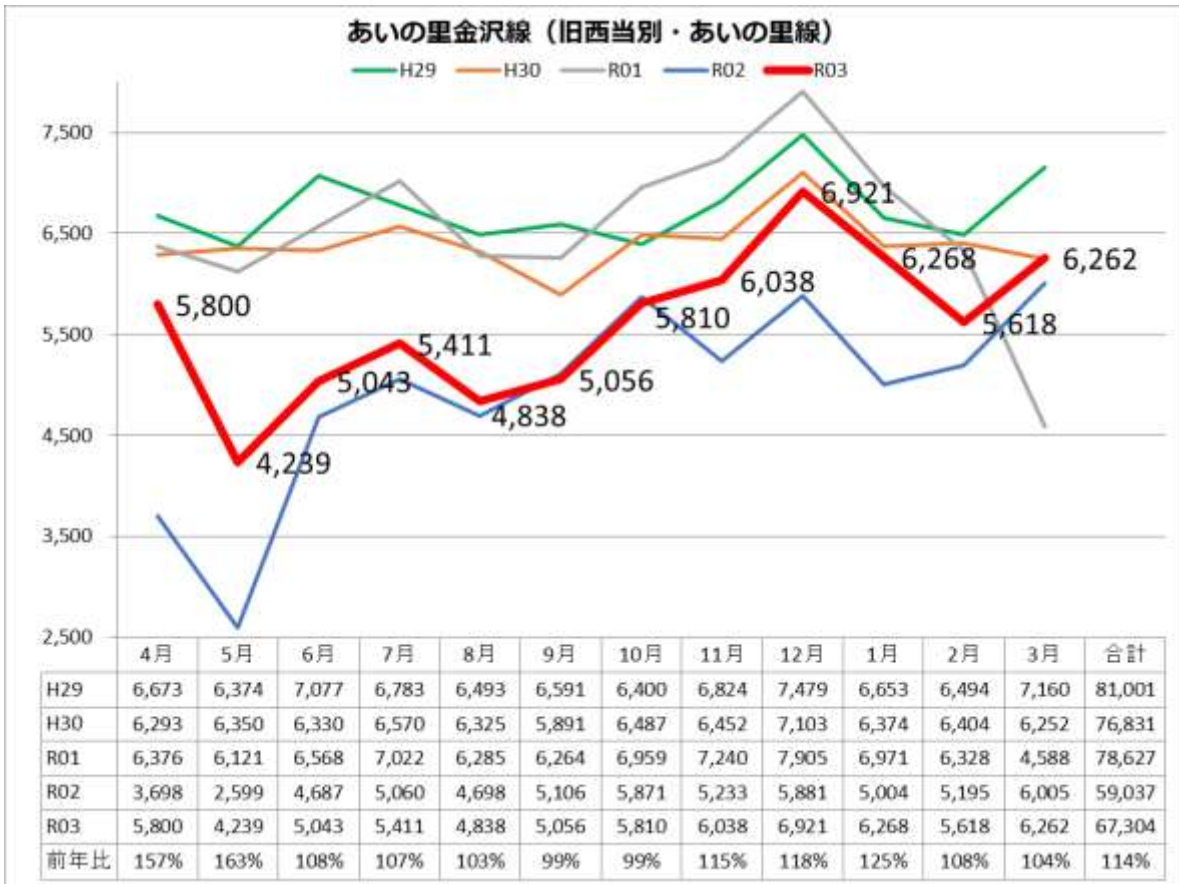
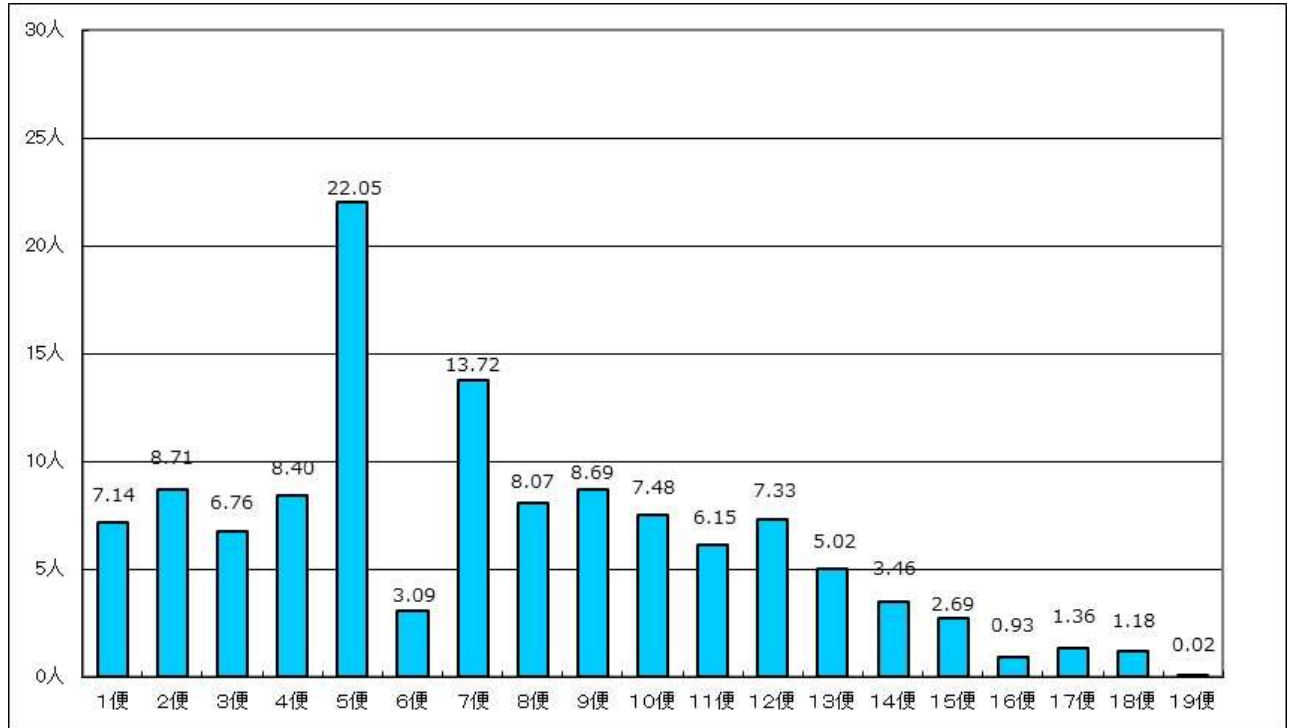


図 3-5 平日各便 1 日当たりの平均利用者数

J R 太美駅、ロイズふとみ工場、あいの里キャンパス行



J R 当別駅南口行

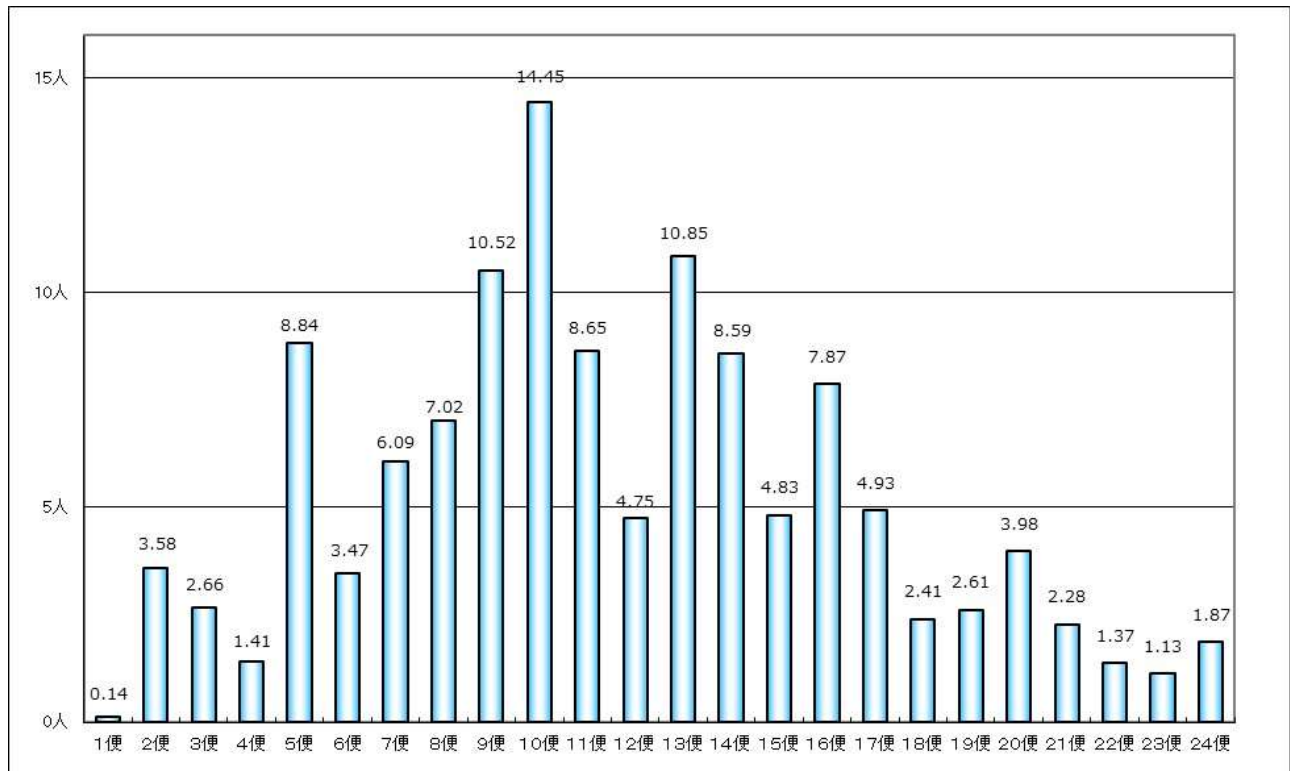
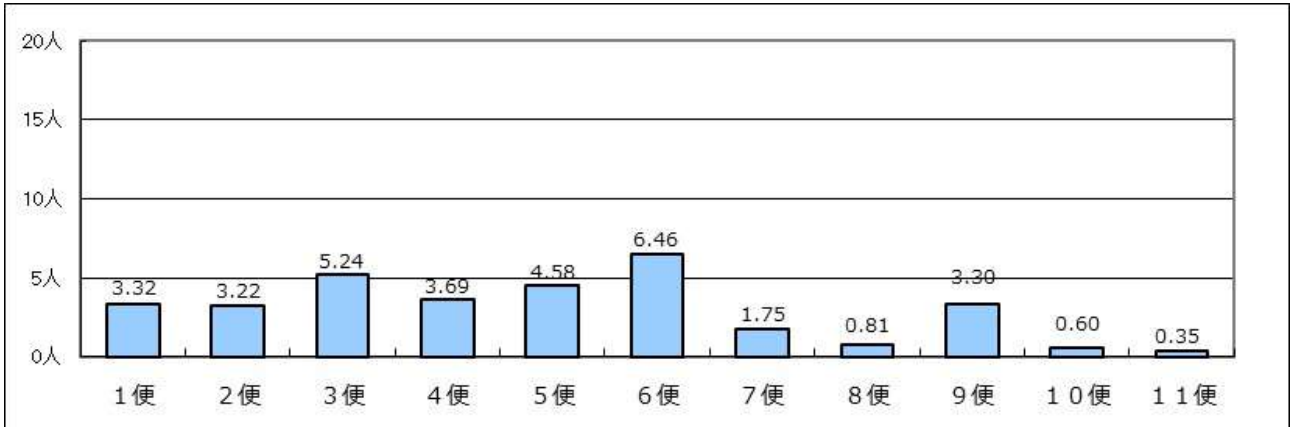
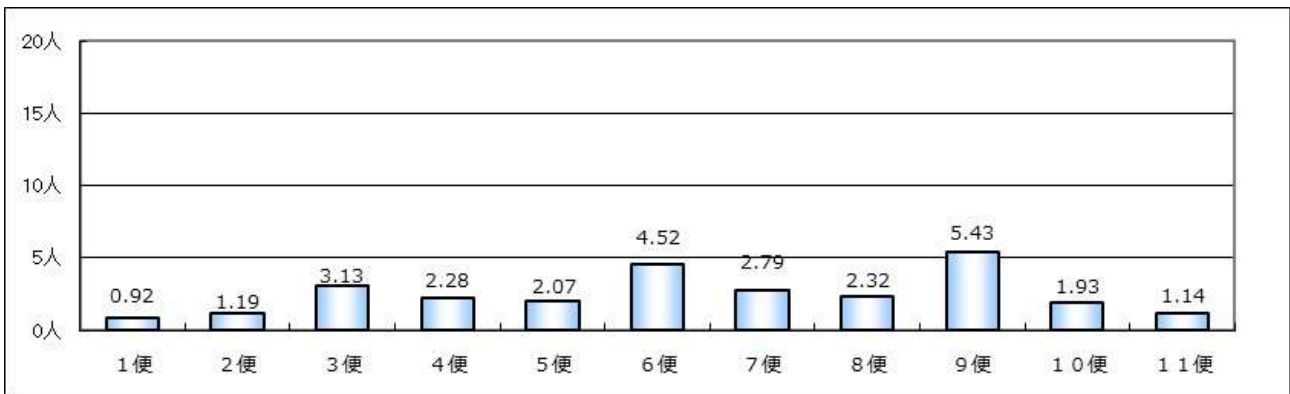


図 3-6 休日各便1日当たりの平均利用者数

J R太美駅、ロイズふとみ工場、あいの里キャンパス行



J R当別駅南口行



#### (4) 青山線の推移

○沿線の人口減少により利用者が年々減少していることに加えて、新型コロナウイルス感染症拡大の影響により、他の路線は回復傾向にある中、令和2年度と同程度の利用者数となった。

図 3-7 月別利用者推移

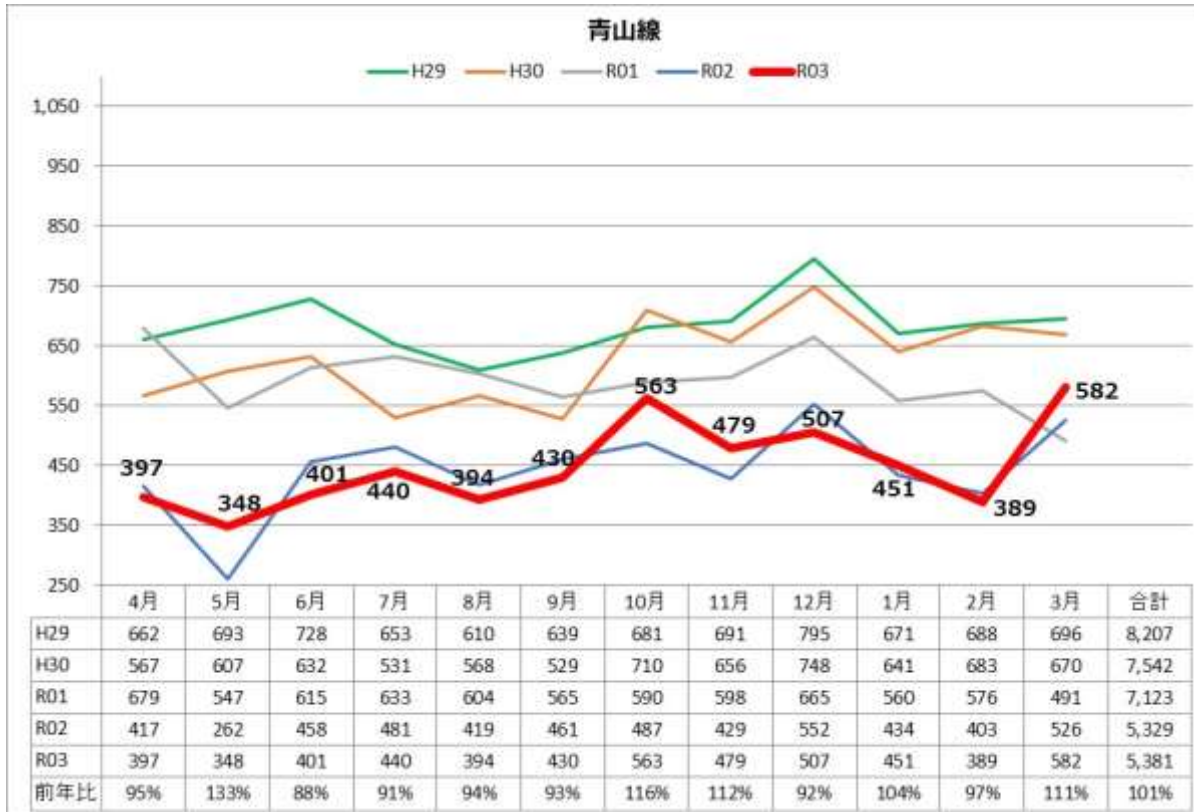




図 3-8 平日各便 1 日当たりの平均利用者数

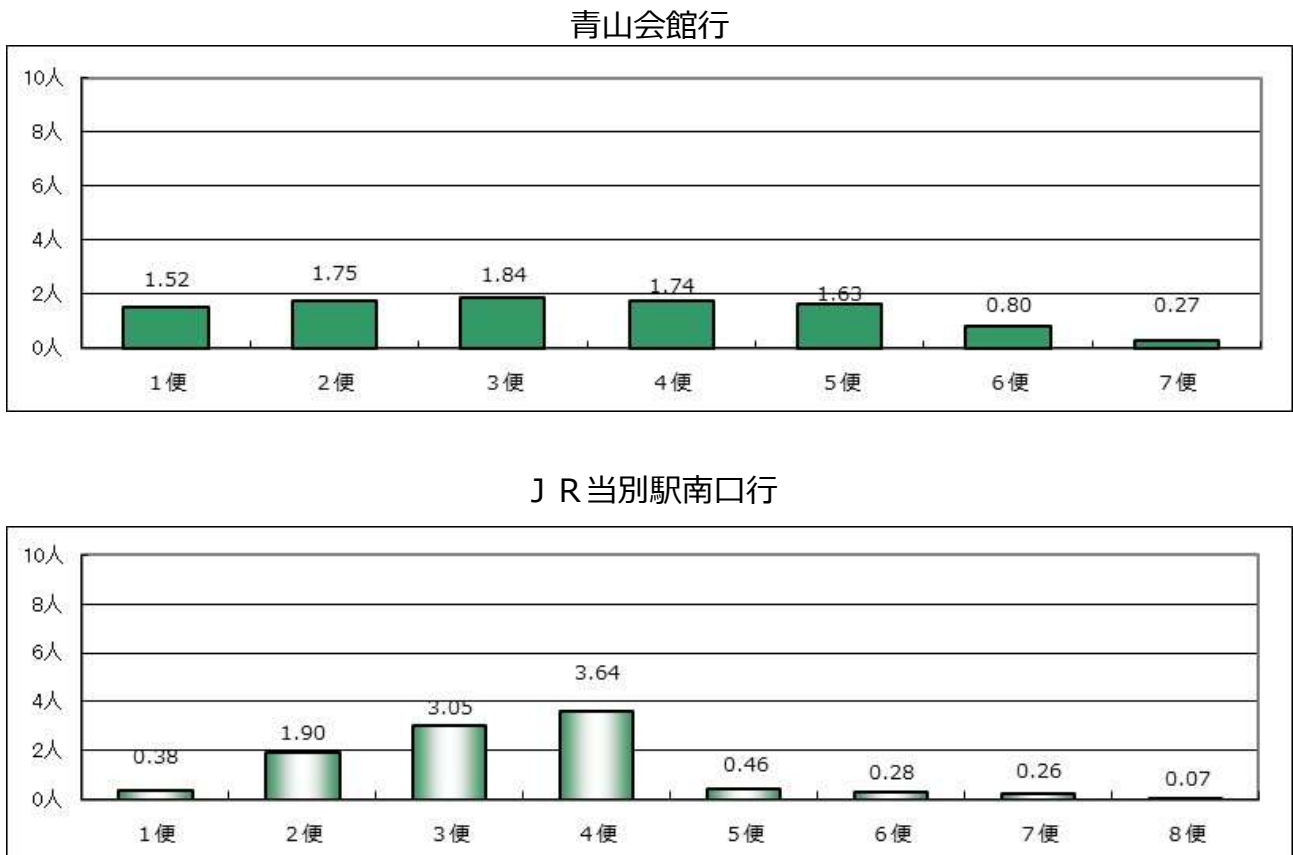
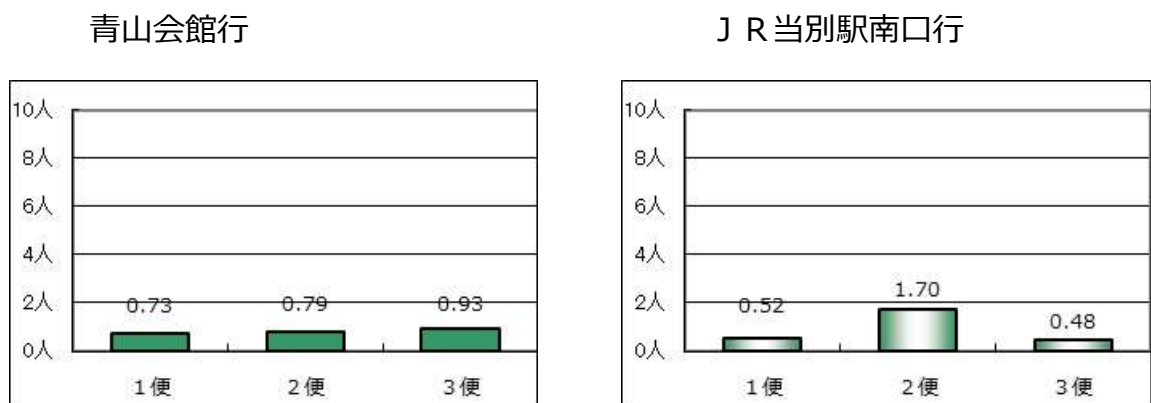


図 3-9 休日各便 1 日当たりの平均利用者数



## (5) 市街地予約型線（デマンド）の推移

○令和2年度はコロナ禍前とほぼ変わらない利用者数だったが、令和3年度は特に6月から12月までがコロナ禍前と比べ減少しており、全体の利用者数としては令和2年度と比べ880人減少した。

図 3-10 月別利用数推移



表 3-2 利用者状況

	4月	5月	6月	7月	8月	9月	10月	11月	12月	1月	2月	3月	合計
利用者人数 (人) [A]	176	117	143	138	159	138	160	148	429	416	504	514	3,042
運行日数 (日) [B]	21	18	21	20	21	20	21	20	22	19	18	22	243
運行回数 (回) [C]	89	66	89	81	95	89	93	86	121	93	107	117	1,126
稼働率 (%) [C] / ( [B] × 8)	52.98%	45.83%	52.98%	50.63%	56.55%	55.63%	55.36%	53.75%	68.75%	61.18%	74.31%	66.48%	57.92%
日平均利用者数 (人/日) [A] / [B]	8.38	6.50	6.81	6.90	7.57	6.90	7.62	7.40	19.50	21.89	28.00	23.36	12.52
便平均利用者数 (人/便) [A] / [C]	1.98	1.77	1.61	1.70	1.67	1.55	1.72	1.72	3.55	4.47	4.71	4.39	2.70
現金収入 (円)	3,000	2,800	2,600	4,200	5,400	3,200	3,600	5,200	7,800	5,400	8,400	8,000	59,600

表 3-3 便別利用者数

	4月	5月	6月	7月	8月	9月	10月	11月	12月	1月	2月	3月	総計
1便	1	0	3	5	22	9	9	3	144	175	188	199	758
2便	52	17	23	38	32	32	31	40	34	29	51	57	436
3便	29	38	35	31	31	36	42	30	43	18	33	22	388
4便	15	12	12	8	7	12	11	18	19	7	16	11	148
5便	18	13	22	24	27	20	19	22	29	12	21	63	290
6便	56	34	38	25	28	28	37	28	58	47	79	52	510
7便	3	1	4	1	7	1	6	3	38	47	27	10	148
8便	2	2	6	6	5	0	5	4	64	81	89	100	364
合計	176	117	143	138	159	138	160	148	429	416	504	514	3,042

表 3-4 乗車場所別利用者数

区分	名称	4月	5月	6月	7月	8月	9月	10月	11月	12月	1月	2月	3月	総計	割合
自宅	自宅	84	67	78	86	96	80	96	87	232	227	277	292	1,702	55.95%
駅	JR当別駅	5	6	7	14	18	7	9	7	8	11	12	13	117	3.85%
公共施設	当別町役場	0	0	1	0	1	0	1	2	4	0	1	0	10	0.33%
	当別小学校	0	0	0	0	0	0	0	0	0	0	0	0	0	0.00%
	当別中学校	14	15	17	9	7	13	16	18	141	150	164	156	720	23.67%
	当別高校	0	0	1	1	2	1	0	1	0	0	0	0	6	0.20%
	総合体育館	0	0	0	0	0	0	0	0	0	0	0	0	0	0.00%
	白樺コミュニティーセンター	0	0	0	0	0	0	0	0	0	0	0	1	1	0.03%
	学習交流センター	0	0	0	0	0	0	0	0	0	0	0	0	0	0.00%
	当別交番	0	0	0	0	0	0	0	0	0	0	0	0	0	0.00%
	総合保健福祉センター（ゆとろ）	2	1	0	0	1	0	2	2	3	3	3	1	18	0.59%
	当別消防署	0	0	0	0	0	0	0	0	0	0	0	0	0	0.00%
	伊達記念館	0	0	0	0	0	0	0	0	0	0	0	0	0	0.00%
	札幌建設管理部当別出張所	0	0	0	0	0	0	0	0	0	0	11	6	17	0.56%
	道民の森管理事務所	0	0	0	0	0	0	0	0	0	0	0	0	0	0.00%
	商工会館	0	0	0	0	0	0	0	0	0	0	0	0	0	0.00%
	東裏墓地	0	0	0	0	0	1	0	0	0	0	0	0	1	0.03%
	運行エリア内の公園	0	0	0	0	0	0	0	0	0	0	0	0	0	0.00%
	運行エリア内の町内会館	0	0	0	0	0	1	1	0	0	0	0	0	2	0.07%
運行エリア内の神社及び寺院	0	0	0	0	0	0	0	0	0	0	0	0	0	0.00%	
金融機関	北海道銀行	0	0	0	0	0	1	0	0	0	0	0	0	1	0.03%
	北洋銀行	0	0	0	0	0	0	0	1	2	2	0	0	5	0.16%
	北海道信用金庫	0	0	0	0	0	0	0	0	0	0	0	0	0	0.00%
	当別郵便局	0	0	0	0	0	0	0	0	1	1	0	0	2	0.07%
	北石狩農協	0	0	0	0	0	0	0	0	5	4	6	7	22	0.72%
	東裏簡易郵便局	0	0	0	0	0	0	0	0	0	0	0	0	0	0.00%
商業施設	スーパーアークス（旧ラルズストア）	3	1	5	2	1	1	0	6	6	4	2	2	33	1.08%
	ラルズマート	2	2	3	2	2	5	3	2	5	9	8	9	52	1.71%
	ポイントショップ	0	0	0	0	0	0	0	1	0	0	0	0	1	0.03%
	つじの蔵	0	0	0	0	0	0	0	0	0	0	0	0	0	0.00%
	ホームックニコット	0	0	1	0	0	0	0	0	0	0	0	0	1	0.03%
	サッポロドラッグストア	0	1	0	1	1	1	0	0	0	0	1	0	5	0.16%
	ツルハドラッグ	0	0	0	0	0	0	0	0	0	0	0	0	0	0.00%
	なみかわステラホール	0	0	0	0	0	0	0	0	0	0	0	0	0	0.00%
	コメリ	0	0	0	0	0	0	0	0	0	0	0	0	0	0.00%
	運行エリア内のコンビニエンスストア	0	0	0	0	0	0	0	0	0	0	0	1	1	0.03%
堀商店	0	0	0	0	0	0	0	0	0	0	0	0	0	0.00%	
病院	さわぎき医院	0	0	0	0	0	0	0	0	0	0	2	1	3	0.10%
	勤医協当別診療所	0	0	0	0	1	0	1	2	1	0	0	0	5	0.16%
	とうべつ内科クリニック	0	0	0	0	0	0	0	0	0	0	0	0	0	0.00%
	おくやま内科外科クリニック	0	0	0	0	0	0	0	0	0	0	0	0	0	0.00%
	当別眼科	4	3	5	4	3	5	3	2	4	0	3	4	40	1.31%
	とうべつ整形外科	0	0	0	0	0	0	0	0	0	0	0	0	0	0.00%
	石井整骨院	0	0	0	0	0	0	0	0	0	0	0	0	0	0.00%
	当別整骨院	0	0	0	0	0	0	0	0	0	0	0	0	0	0.00%
歯科	当別駅前クリニック田西歯科	0	0	0	0	0	0	0	0	0	0	0	0	0	0.00%
	くろさわ歯科クリニック	1	1	0	0	0	0	0	0	1	0	0	0	3	0.10%
	当別ファミリー歯科	0	0	0	0	0	0	1	0	0	0	0	0	1	0.03%
バス停	2田西会館前	0	0	0	0	0	1	0	0	5	0	0	0	6	0.20%
	4東町団地	0	0	0	0	0	0	0	0	0	0	0	0	0	0.00%
	8森林管理署	16	0	0	0	0	0	0	0	0	0	0	0	16	0.53%
	9もみじ公園	0	0	0	0	0	0	0	0	0	0	0	0	0	0.00%
	10北栄団地	0	0	0	0	0	0	0	0	0	0	0	0	0	0.00%
	11中央団地	0	0	0	0	0	0	0	0	0	0	0	0	0	0.00%
	38当小プール前	0	0	0	0	0	0	0	0	0	0	0	0	0	0.00%
	58中央通り	0	0	0	0	0	0	0	0	0	0	0	0	0	0.00%
その他	オープンサロン	0	0	0	0	0	0	0	0	0	0	0	0	0	0.00%
	シルバー人材センター	45	20	25	19	26	21	27	17	11	5	14	21	251	8.25%
合計		176	117	143	138	159	138	160	148	429	416	504	514	3,042	100.00%

表 3-5 降車場所別利用者数

区分	名称	4月	5月	6月	7月	8月	9月	10月	11月	12月	1月	2月	3月	総計	割合
自宅	自宅	52	48	63	51	59	55	62	56	183	187	225	222	1,263	41.52%
駅	JR当別駅	15	5	13	16	13	14	16	24	22	20	22	27	207	6.80%
公共施設	当別町役場	0	2	1	5	6	2	1	3	1	2	4	1	28	0.92%
	当別小学校	1	0	0	0	1	0	0	0	0	0	0	0	2	0.07%
	当別中学校	12	16	16	10	8	15	15	8	144	175	188	194	801	26.33%
	当別高校	0	0	0	0	0	0	0	0	0	0	0	0	0	0.00%
	総合体育館	0	0	0	2	4	0	0	0	0	0	0	0	6	0.20%
	白樺コミュニティセンター	2	0	0	0	0	0	0	0	0	0	0	3	5	0.16%
	学習交流センター	0	0	0	0	0	0	0	0	0	0	0	0	0	0.00%
	当別交番	0	0	0	0	0	0	0	0	0	0	0	0	0	0.00%
	総合保健福祉センター（ゆとろ）	4	1	0	2	1	0	0	2	3	2	5	2	22	0.72%
	当別消防署	0	0	0	0	0	0	0	0	0	1	0	0	1	0.03%
	伊達記念館	0	0	0	0	0	0	0	0	0	0	0	0	0	0.00%
	札幌建設管理部当別出張所	0	0	0	0	0	0	0	0	0	0	11	6	17	0.56%
	道民の森管理事務所	0	0	0	0	0	0	0	0	0	0	0	0	0	0.00%
	商工会館	0	0	0	0	1	0	0	3	0	0	1	0	5	0.16%
	東裏墓地	0	0	0	0	0	0	0	0	0	0	0	0	0	0.00%
	運行エリア内の公園	0	0	0	0	0	0	0	0	0	0	0	0	0	0.00%
	運行エリア内の町内会館	1	0	0	0	0	1	0	0	0	0	0	1	3	0.10%
	運行エリア内の神社及び寺院	0	0	0	0	0	1	0	0	0	0	0	0	1	0.03%
金融機関	北海道銀行	0	0	2	2	4	1	0	2	2	4	4	1	22	0.72%
	北洋銀行	0	1	0	0	1	1	3	2	8	1	5	6	28	0.92%
	北海道信用金庫	3	1	0	0	1	0	2	0	3	1	1	2	14	0.46%
	当別郵便局	0	3	0	3	3	1	2	1	3	2	2	5	25	0.82%
	北石狩農協	3	1	2	1	2	1	2	0	4	1	5	0	22	0.72%
	東裏簡易郵便局	0	0	0	0	0	0	0	0	0	0	0	0	0	0.00%
商業施設	スーパーアークス（旧ラルズストア）	5	0	2	1	4	3	3	9	8	3	2	1	41	1.35%
	ラルズマート	1	2	8	1	1	2	2	2	5	4	4	7	39	1.28%
	ポイントショップ	0	0	0	0	0	0	0	1	0	0	0	0	1	0.03%
	つじの蔵	0	0	0	0	0	0	0	0	0	0	0	0	0	0.00%
	ホームックニコット	1	3	1	1	1	1	0	0	1	0	0	1	10	0.33%
	サッポロドラッグストア	0	0	0	1	0	0	2	1	0	0	0	1	5	0.16%
	ツルハドラッグ	0	0	0	0	0	0	1	0	0	0	0	1	2	0.07%
	なみかわステラホール	0	0	0	0	0	0	0	0	0	0	0	0	0	0.00%
	コメリ	0	0	0	0	0	0	0	0	0	0	0	0	0	0.00%
	運行エリア内のコンビニエンスストア	1	2	0	3	7	3	4	2	3	1	2	0	28	0.92%
堀商店	0	0	0	0	0	0	0	0	0	0	0	0	0	0.00%	
病院	さわぎき医院	2	2	2	1	3	4	11	4	7	6	8	3	53	1.74%
	勤医協当別診療所	0	1	2	2	6	5	4	6	3	1	1	4	35	1.15%
	とうべつ内科クリニック	1	0	0	1	0	0	1	1	3	2	3	4	16	0.53%
	おくやま内科外科クリニック	2	3	4	7	7	0	0	0	0	0	0	0	23	0.76%
	当別眼科	5	2	2	4	3	5	4	1	4	0	4	9	43	1.41%
	とうべつ整形外科	2	1	2	4	1	1	1	3	3	1	1	1	21	0.69%
	石井整骨院	0	0	0	0	0	0	0	0	0	0	0	0	0	0.00%
	当別整骨院	0	0	0	0	0	0	0	0	0	0	0	0	0	0.00%
歯科	当別駅前クリニック田西歯科	0	0	0	0	0	0	3	2	1	2	2	2	12	0.39%
	くろさわ歯科クリニック	3	4	1	0	0	0	0	0	1	0	0	0	9	0.30%
	当別ファミリー歯科	1	0	0	0	1	0	0	0	0	0	0	1	3	0.10%
バス停	2田西会館前	0	1	0	0	1	0	0	0	4	0	0	0	6	0.20%
	4東町団地	0	0	0	0	0	0	0	0	0	0	0	0	0	0.00%
	8森林管理署	16	0	0	0	0	0	0	0	0	0	0	0	16	0.53%
	9もみじ公園	0	0	0	0	0	0	0	0	0	0	0	0	0	0.00%
	10北栄団地	0	0	0	0	0	0	0	0	0	0	0	0	0	0.00%
	11中央団地	5	1	0	0	0	4	4	4	3	0	0	0	21	0.69%
	38当小プール前	4	0	1	0	0	0	1	1	3	0	0	0	10	0.33%
	58中央通り	0	0	0	0	0	0	0	0	0	0	0	0	0	0.00%
その他	オープンサロン	3	5	5	6	3	5	2	4	4	0	0	0	37	1.22%
	シルバー人材センター	31	12	16	14	17	13	14	6	2	1	4	9	139	4.57%
合計		176	117	143	138	159	138	160	148	429	416	504	514	3,042	100.00%

## (6) 西当別道の駅線の推移

○令和3年度は新型コロナウイルス感染拡大の影響が大きかった令和2年度と比較して、817人（約12%）増加した。

図 3-11 月別利用者数推移

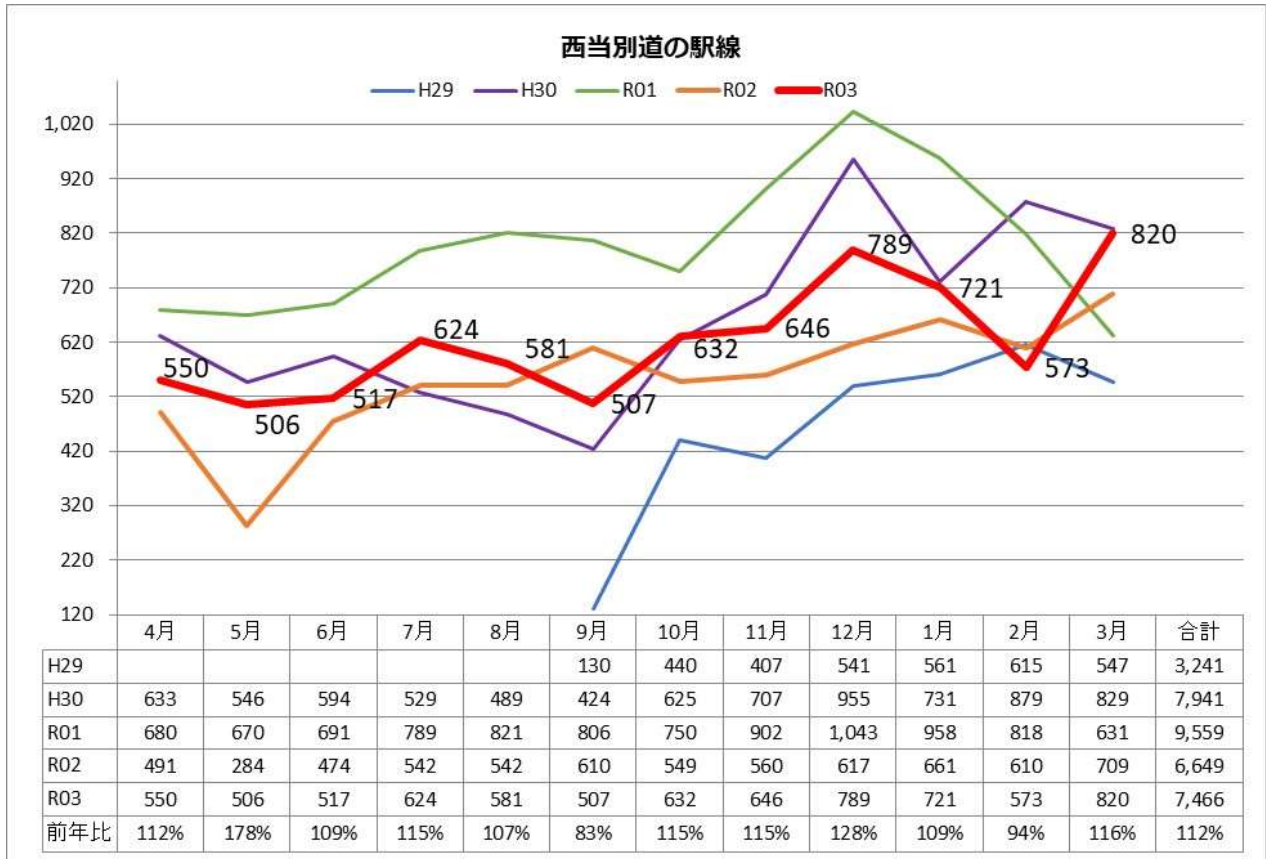
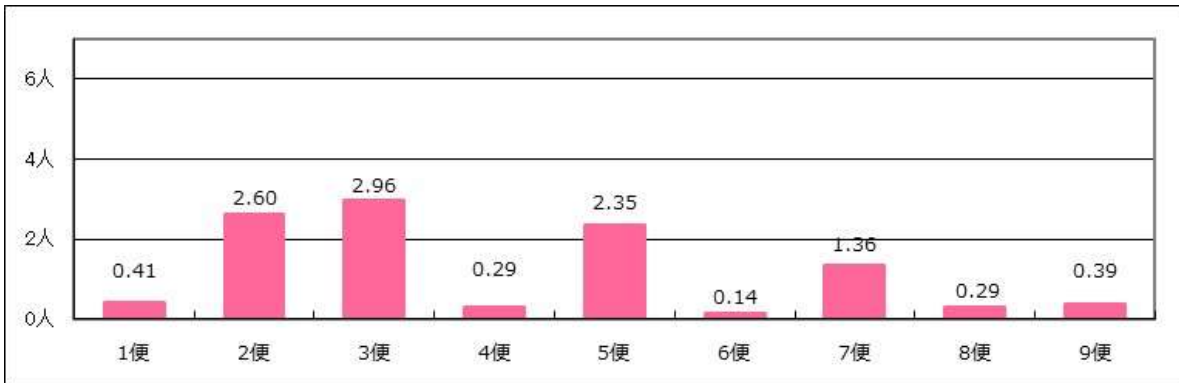


図 3-12 平日各便 1 日当たりの平均利用者数

J R 太美駅・道の駅方面行



ヒルズ・スターライト行

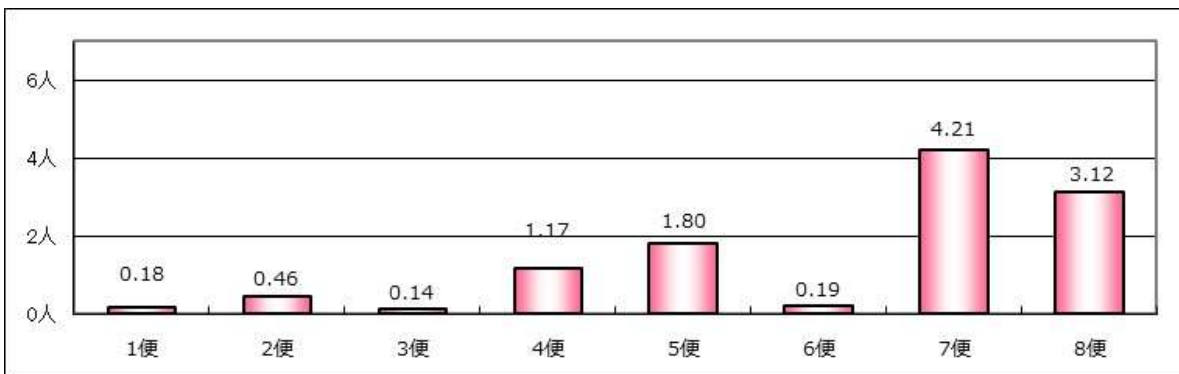
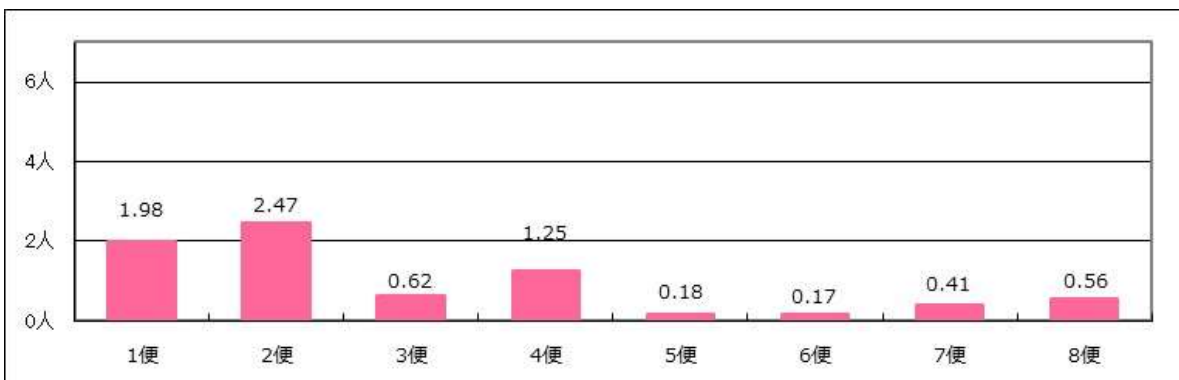
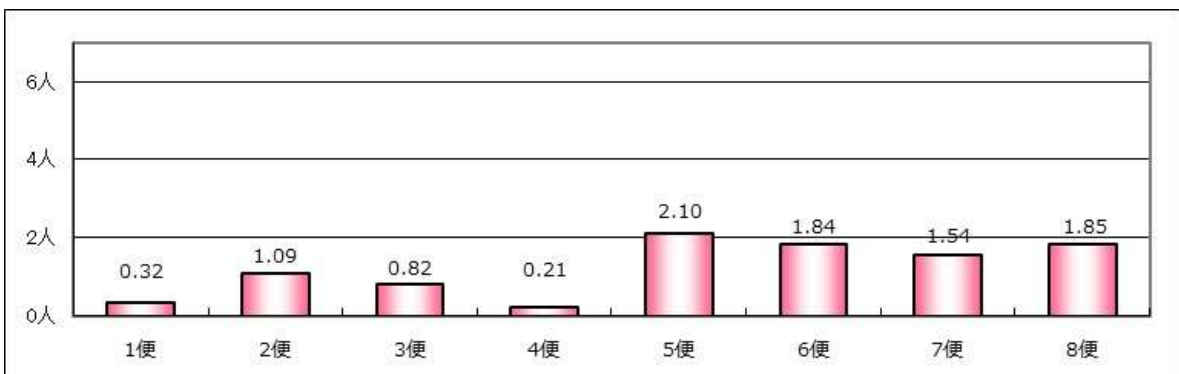


図 3-13 休日各便 1 日当たりの平均利用者数

J R 太美駅・道の駅方面行



ヒルズ・スターライト行



## 4. 運行経費と運行収入等

### (1) 運行経費

○令和3年度当別ふれあいバスの運行経費は、年間約7,000万円で、その内訳は、次の表のとおりとなっている。

表4-1 令和3年度 当別ふれあいバス運行経費

項目	金額	備考	構成比
人件費	49,484,000円	運転手・事務員人件費	70.72%
車両費	6,568,800円	バス借上料・メンテナンス・保険料	9.39%
燃料費	7,960,843円	軽油・バイオディーゼル燃料	11.38%
バス停費	980,950円	停留所借上料・維持管理費等	1.41%
その他諸経費	2,982,118円	運行管理費・清掃費等	4.26%
感染症対策費	919,600円	バス消毒作業・消耗品	1.31%
臨時運行経費	70,400円	JR 当別駅南口～北海道医療大学 (6回) JR 太美駅～医療大あいの里キャンパス (1回)	0.10%
消費税	1,000,226円	人件費・保険料・燃料費・感染症対策費を除く	1.43%
支出(運行コスト)計	69,966,937円		
1kmあたり運行コスト※	234.7円/km	実車走行 km 298,113km	
1人あたり運行コスト	546.24円/人	利用者数 128,088人	

※地域キロ当たり標準経常費用 南北海道 406円14銭

### (2) 運行収入等

○運行収入は、現金による運賃収入、全路線乗り放題の応援券(定期券)、回数券、1日乗車券の販売収入がある。応援券については、町内に6か所の販売所を設け、販売枚数1枚につき、100円の手数料を販売所に対して支払い、その差額が運行収入となっている。

表4-2 月別収入一覧

	運行収入					広告収入	収入合計
	運賃収入	応援券販売額	回数券販売額	一日乗車券販売額	運行収入合計		
R3.4月	168,100円	539,300円	246,000円	1,800円	955,200円	0円	955,200円
5月	137,400円	224,000円	162,000円	2,800円	526,200円	0円	526,200円
6月	166,900円	99,100円	236,000円	4,300円	506,300円	0円	506,300円
7月	194,000円	274,700円	230,000円	1,500円	700,200円	0円	700,200円
8月	178,500円	139,600円	236,000円	300円	554,400円	0円	554,400円
9月	156,500円	187,400円	228,000円	3,500円	575,400円	66,000円	641,400円
10月	177,400円	507,400円	294,000円	1,500円	980,300円	0円	980,300円
11月	187,300円	301,800円	288,000円	2,100円	779,200円	0円	779,200円
12月	282,800円	228,300円	350,000円	0円	861,100円	0円	861,100円
R4.1月	253,900円	306,300円	320,000円	0円	880,200円	0円	880,200円
2月	349,600円	189,800円	286,000円	1,300円	826,700円	0円	826,700円
3月	244,800円	177,800円	362,000円	2,300円	786,900円	294,000円	1,080,900円
合計	2,497,200円	3,175,500円	3,238,000円	21,400円	8,932,100円	360,000円	9,292,100円

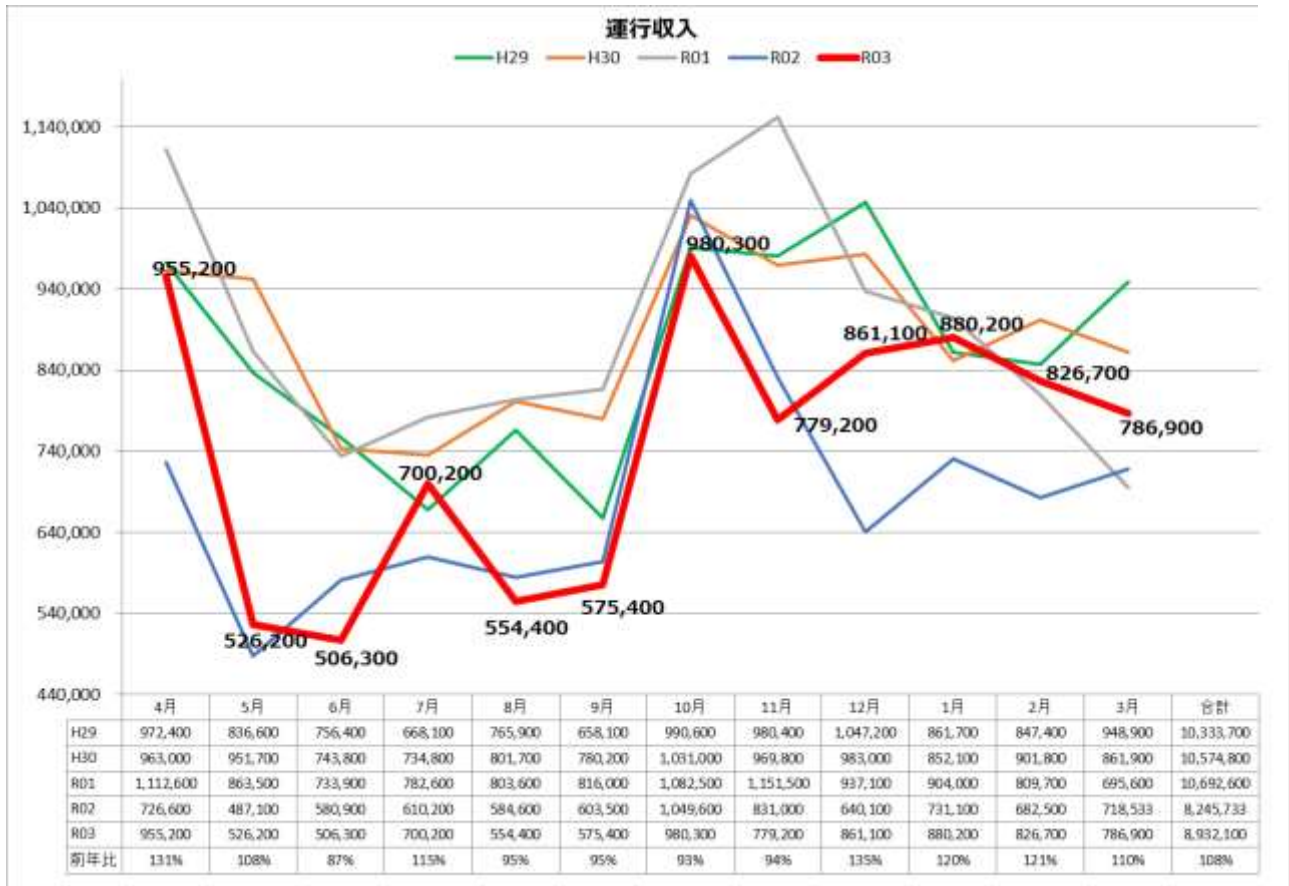


### (3) 運行収入の推移

○令和3年度の運行収入は、新型コロナウイルス感染拡大の影響が大きかった令和2年度と比べ686,367円（約8%）増加した。

※【広告収入を除く】

図 4-1 月別運行収入推移



#### (4) 応援券販売実績

表 4-3 令和3年度応援券販売枚数一覧

	一 般				小中学生・高校生・障がい者・介護人						応援券 売上枚数 合計
	1ヶ月	3ヶ月	6ヶ月	小計	1ヶ月	3ヶ月	6ヶ月	限定小学生	限定中学生	小計	
	(4,000円)	(10,000円)	(16,000円)		(2,000円)	(5,000円)	(8,000円)	(500円)	(1,000円)		
4月	9枚	9枚	19枚	37枚	7枚	1枚	12枚	0枚	0枚	20枚	57枚
5月	9枚	1枚	9枚	19枚	8枚	1枚	2枚	0枚	0枚	11枚	30枚
6月	5枚	1枚	3枚	9枚	9枚	1枚	0枚	0枚	0枚	10枚	19枚
7月	8枚	5枚	8枚	21枚	4枚	1枚	6枚	6枚	5枚	22枚	43枚
8月	8枚	2枚	3枚	13枚	7枚	0枚	3枚	3枚	3枚	16枚	29枚
9月	7枚	1枚	7枚	15枚	8枚	0枚	3枚	0枚	0枚	11枚	26枚
10月	10枚	4枚	20枚	34枚	9枚	3枚	10枚	0枚	0枚	22枚	56枚
11月	11枚	4枚	9枚	24枚	10枚	2枚	6枚	0枚	0枚	18枚	42枚
12月	12枚	7枚	3枚	22枚	19枚	3枚	1枚	1枚	6枚	30枚	52枚
1月	12枚	4枚	7枚	23枚	25枚	9枚	2枚	3枚	0枚	39枚	62枚
2月	13枚	3枚	3枚	19枚	20枚	0枚	3枚	0枚	0枚	23枚	42枚
3月	13枚	0枚	5枚	18枚	10枚	1枚	3枚	0枚	0枚	14枚	32枚
合計	117枚	41枚	96枚	254枚	136枚	22枚	51枚	13枚	14枚	236枚	490枚

【参考】令和2年度応援券販売枚数一覧

	一 般				小中学生・高校生・障がい者・介護人						応援券 売上枚数 合計
	1ヶ月	3ヶ月	6ヶ月	小計	1ヶ月	3ヶ月	6ヶ月	限定小学生	限定中学生	小計	
	(4,000円)	(10,000円)	(16,000円)		(2,000円)	(5,000円)	(8,000円)	(500円)	(1,000円)		
4月	14枚	3枚	15枚	32枚	6枚	2枚	10枚	0枚	0枚	18枚	50枚
5月	5枚	4枚	10枚	19枚	4枚	0枚	2枚	0枚	0枚	6枚	25枚
6月	11枚	1枚	5枚	17枚	15枚	1枚	3枚	0枚	0枚	19枚	36枚
7月	6枚	4枚	5枚	15枚	8枚	2枚	4枚	5枚	1枚	20枚	35枚
8月	8枚	2枚	6枚	16枚	9枚	0枚	0枚	0枚	0枚	9枚	25枚
9月	12枚	2枚	6枚	20枚	7枚	3枚	2枚	0枚	0枚	12枚	32枚
10月	12枚	5枚	16枚	33枚	9枚	3枚	9枚	0枚	0枚	21枚	54枚
11月	7枚	2枚	14枚	23枚	25枚	3枚	8枚	0枚	0枚	36枚	59枚
12月	7枚	3枚	1枚	11枚	8枚	2枚	1枚	1枚	3枚	15枚	26枚
1月	10枚	5枚	5枚	20枚	26枚	3枚	7枚	1枚	1枚	38枚	58枚
2月	15枚	1枚	5枚	21枚	23枚	0枚	3枚	0枚	0枚	26枚	47枚
3月	14枚	1枚	7枚	22枚	8枚	0枚	2枚	0枚	0枚	10枚	32枚
合計	121枚	33枚	95枚	249枚	148枚	19枚	51枚	7枚	5枚	230枚	479枚

## 5. 利用促進事業の実績

### (1) 夏休み・冬休み子ども定期券の販売及びチラシの配布について

○小中学校向けモビリティ・マネジメントの一環として、学校の長期休暇にあわせて、格安の応援券の販売を行った。

#### 利用概要

- 料金 小学生 500 円、中学生 1,000 円  
利用期間 夏季：令和3年7月22日（木）～令和3年8月18日（水）  
冬季：令和3年12月24日（金）～令和4年1月13日（木）  
購入場所 ふれあいバス応援券販売所  
利用方法 ふれあいバス応援券と同様

#### 利用実績

- 夏休み 小学生 9 枚、中学生 8 枚、合計 17 枚  
冬休み 小学生 4 枚、中学生 6 枚、合計 10 枚

図 5-1 夏休み子ども定期券



図 5-2 冬休み子ども定期券



○子ども定期券の販売に当たっては、周知を図るためチラシを作成し配布した。

**概要**

夏休み 学校を通じて町内全小中学生にチラシを配布（7月6日）

冬休み 学校を通じて町内全小中学生にチラシを配布（12月7日）

図 5-3 子ども定期券周知用チラシ



## (2) モビリティ・マネジメント

- モビリティ・マネジメントとは、多様な交通施策を活用し、個人や組織・地域の移動状況が社会にも個人にも望ましい方向へ自発的に変化することを促す取組みのこと。
- 小学生に対する将来を見越したモビリティ・マネジメントは、今後町内のバス交通を活性化させるために、極めて重要な施策であり、今後も継続して実施していきたい。
- 小学生を対象とした環境と公共交通に関する授業は、新型コロナウイルス感染対策として、令和2年度と同様に授業時間を縮小し、「交通と環境」の学習(かしこいクルマ使い方)、BDF授業、「ふれあいバス乗車体験」等に取り組んだ。

図 5-4 小学校モビリティ・マネジメントの様子



かしこいクルマの使い方



BDF 授業



ふれあいバス乗車体験

### 実施結果

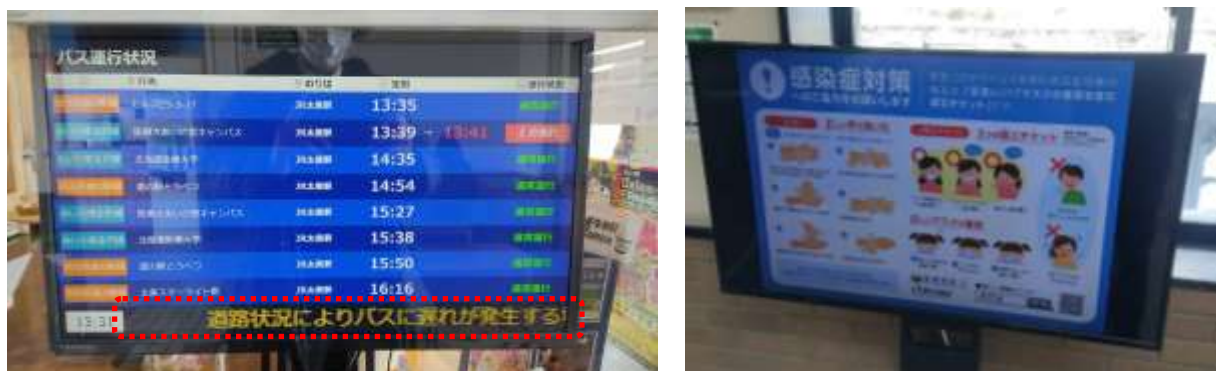
- 令和3年11月11日(木) 当別小学校5年生 46人
- 令和3年11月12日(金) 西当別小学校5年生 36人

## 6. 当別版『Local MaaS』事業の実績

### (1) デジタルサイネージへ画像・テロップ表示機能追加について

○バスの運行状況を発信するため、町内主要施設へ設置しているデジタルサイネージに、新型コロナウイルス感染症対策やバスについてのお知らせ、行政情報の発信を可能とするため、既存のシステムを改修し、画像表示機能及びメッセージテロップ表示機能を追加した。

図 6-1 デジタルサイネージ



### (2) 「とべナビ」について

○令和3年度は「とべナビ」紹介冊子の町内主要施設への設置やモビリティ・マネジメントでの使い方紹介等、「とべナビ」の活用促進を実施した。

○「とべナビ」ダウンロード数は、大雪等により需要が高まる冬期間にダウンロード数が急増しており、全体のダウンロード数は導入初年度の令和2年度と比べ大幅に増加した。

図 6-2 「とべナビ」ダウンロード数

