

2022

1

January

広報 もっと身近に もっと知りたい

とくべと 

謹賀新年

【特集】 

新築住宅購入支援金  
1月からスタート！

…p .4

新型コロナウイルス  
感染症対策

…p .6

冬こそ野菜を食べて  
元気に寒さを乗り切るう！

…p .8

【現代を生きる】


阿部 洸之介 さん

…p .10


【今月の表紙】 詳細はp .32

「当別歴史講談」 完結間近！

当別町 150 年記念事業実行委員長  
山田健太さん（＝講談師 山田産笑）  
による歴史講談



# 2022年 新春の挨拶



新年あけましておめでとうございます。

新しい年を迎えるにあたり、町民の皆様にご挨拶申し上げます。

昨年、私が8月に町長に就任してから、私の掲げた「4つのファースト」の実践に向けて、またアフターコロナを見据えた新型コロナウイルス感染症対策も併せて、具体的な施策に取り組み始めております。

新型コロナウイルス感染症対策においては、町民の皆様のご協力のおかげで9割の町民がワクチン接種を完了することができましたことに、感謝申し上げます。感染拡大は予断を許さない状況が続きますが、感染症対策を始め、支援金施策など町民の皆様のご生活を守るため、これからも全力で取り組む次第です。

国内では、東京オリンピック・パラリンピックが開催され、当別高校出身の山本優選手がソフトボール競技で大活躍し、金メダルを獲得されたのは記憶に新しいと思います。オリンピック・パラリンピック大会でもそうでしたが、感染症対策を講じながら、オンラインによるイベント開催が当たり前な世の中になりつつあります。当別町でも150周年記念式典は中止となりましたが、オンラインの代替イベントを実施するなど、デジタル技術を活用した時代の一端を垣間見ることができました。

施策においては、全国からの「ふるさと納税寄付金」の後押しを受け、義務教育学校「とうべつ学園」やJR学園都市線「ロイズタウン駅」の着工、子育て世帯向け公共賃貸住宅「COCOTTO」の入居開始など、長年の課題であった人口減少対策にハード面よりアプローチを進めております。また、町有の住宅地「ゆとりっち稲穂」の完売や「スウェーデンガーデン」の販売開始など、新築住宅の建設件数が増加しており、人口減少に歯止めがかかる兆しも見え始めています。こういった流れをさらに加速させるべく、昨年12月の町議会定例会で「定住促進条例」と「医療機関誘致条例」を承認いただき、ソフト面でも人口減少対策に取り組む体制を整えたところです。

さて、2022年の干支は壬寅（みずのえとら）、「陽気を孕み、春の胎動を助く」、「厳しい冬を超え、春に芽吹き、華々しく成長する」と言われています。まさに2022年の当別町は、「ロイズタウン駅」の開業、「とうべつ学園」の開校などが予定されており、町が華々しく成長する一年になることは間違いありません。この時流に乗り、私が掲げた「4つのファースト」による人口減少対策に果敢に挑戦し、町の発展に尽力してまいりたいと考えています。

皆様にとりまして、新たな希望に満ちた年になりますよう、心からお祈り申し上げて、年頭のご挨拶とさせていただきます。

## 当別町長 後藤 正洋

# 2022年 当別町のクローズアップ事業

## 義務教育学校「とうべつ学園」開校



2022年4月8日（金）  
とうべつ学園開校式・入学式



←校舎内部（イメージ）  
→とうべつ学園校章  
↓（左）校舎全景（イメージ）  
（右）工事の様子（建物外観）



## ロイズタウン駅 開業



2022年3月12日（土）  
新駅「ロイズタウン駅」が開業します  
同時に、町内の駅名も変わります  
・「石狩当別駅」から「当別駅」へ  
・「石狩太美駅」から「太美駅」へ



↑建物外観  
（イメージ）  
←工事の様子  
（建物正面）  
→工事の様子  
（ドローンで  
上空から撮影）



# 新築住宅購入支援金 1月からスタート！

町外からの移住による人口増加や町民の定住促進を図るため、令和4年1月1日以降に当別町に新築住宅を購入された方へ「新築住宅購入支援金」を交付します。

## 対象となる新築住宅

### 新築住宅の場合

- ・ 建築年月日が令和4年1月1日以降

### 建売住宅等の場合

- ・ 所有権移転登記が令和4年1月1日以降
- ・ 建築工事完了から3年以内
- ・ 過去に居住されたことがない建物

※中古住宅や建物の増改築は対象になりません

### 建物の条件

- ・ 玄関、台所、浴室、便所及び居室を有する
- ・ 自己の居住部分の面積が30㎡以上
- ・ 店舗等の併用住宅は住宅部分の面積が1/2以上

## 交付対象者

- ・ 新築住宅の所有者である個人
- ・ 新築住宅の住所に住民票がある方
- ・ 5年以上、新築住宅に居住する意思がある方
- ・ 申請者及び同一世帯の居住者に市町村税の未納が無いこと
- ・ 3親等以内の親族からの購入、相続又は贈与により取得していないこと
- ・ 公共事業等に伴う住宅移転補償、損害賠償を受けていないこと

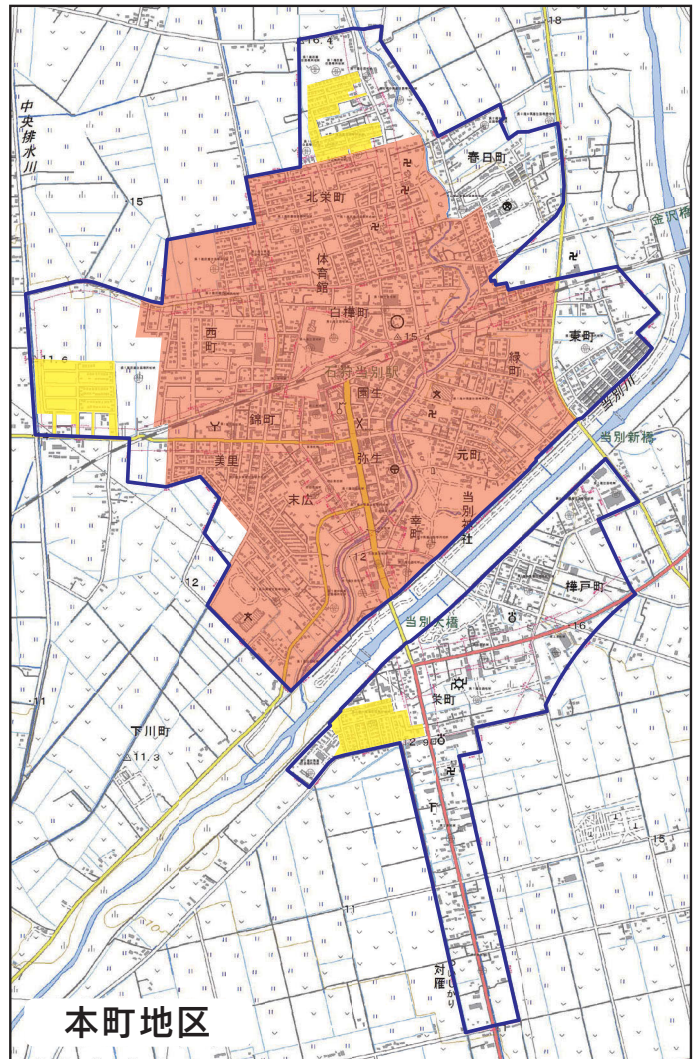
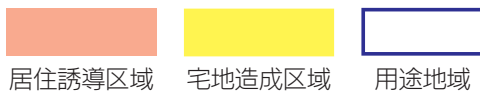
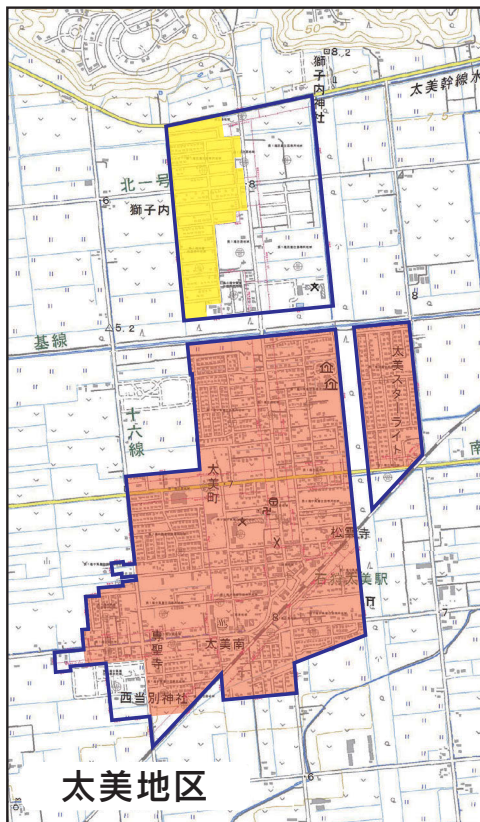
## 支援金額

基本額：建築区域	加算額：世帯状況		
	子育て世帯 70万円	複数世帯 30万円	単身世帯 15万円
居住誘導地域 30万円	100万円	60万円	45万円
用途地域：宅地造成区域 30万円	100万円	60万円	45万円
用途地域：宅地造成区域外 20万円	90万円	50万円	35万円
用途地域外 15万円	85万円	45万円	30万円

**子育て世帯** 申請時において、中学生以下の子どもを扶養し、かつ同居している世帯

**複数世帯** 子育て世帯を除く世帯人員が2名以上  
**単身世帯** 世帯人員が1名のみ

# 建築区域



# 申請方法

支援金の交付を申請する方は、住宅の所有権に関する登記が完了してから6カ月以内に、下記の書類を提出してください。申請を希望する方は、事前にご連絡ください。

- ① 新築住宅購入支援金交付申請書
  - ② 誓約書兼同意書
  - ③ 支援金請求書
  - ④ 住宅の検査済証の写し
  - ⑤ 住宅の登記事項証明書
  - ⑥ 住宅全体の平面図
  - ⑦ 世帯全員の住民証
  - ⑧ 納税証明書又は完納証明書
  - ⑨ 新築・取得したことを証明する書類
- ※①～③の書類は町ホームページからダウンロード可能です。

# 注意事項・問合せ先

下記に該当する場合、交付の取り直し又は支援金の返還を求める場合があります。

- ・虚偽又は不正行為により支援金の交付を受けたとき。
  - ・支援金の交付要件を満たさなくなったとき。
- ※ただし町長がやむを得ないと認めた場合はこの限りではありません。

支援金が50万円を超えると所得税上の課税所得（一時所得）となり、確定申告が必要となる場合がありますので、ご注意ください。

## ■提出・問合せ先

セールス戦略課ふるさとプロモーション係  
(☎ 23 - 3042)

支援金の詳細は右記QRコードの町ホームページでご確認ください。





# 新型コロナウイルス感染症対策

## 新型コロナワクチン3回目接種が始まります

### 3回目接種について

日本で接種されているワクチンは、高い発症予防効果等がある一方、感染予防効果や高齢者の重症化予防効果は、時間の経過に伴い徐々に低下していくことが示唆されています。このため、感染拡大防止及び重症化予防の観点から、1・2回目接種を完了した18歳以上の方に対して、3回目接種が勧められています。

#### ワクチンの種類について

3回目接種に使用するワクチンは、1・2回目接種と異なるワクチンの使用が認められています。

#### 副反応について

現在確認されている3回目接種後の副反応は、2回目の接種後に確認されたものと比較して、発現傾向は概ね同様であるとされています。

ただし、初回接種時と比較して、リンパ節の腫れの発現割合が高い（5%程度）ことが報告されていますが、ほとんどの場合が軽度であり、発現後短期間で症状が治まっていることが確認されています。

### 接種日程

3回目用の接種券が届いている方や、誕生日を迎え12歳になられた方、1・2回目未接種の方を対象に、下記の日程で集団接種を実施します。希望する方はお早めにご予約ください。

1回目接種済みの方で2回目の接種を希望される方は新型コロナウイルスワクチン接種対策室（25 - 2667）までご連絡ください。

#### 総合保健福祉センターゆとろ（ファイザー社ワクチン使用）

1月16日（日）	9:30～11:30	※3回目接種
1月28日（金）	16:00～18:00	※1、3回目接種
2月4日（金）	16:00～18:00	※3回目接種
2月18日（金）	16:00～18:00	※3回目接種

※1回目接種の方の2回目接種日は、1回目の3週間後の同じ曜日、同じ時間となります。

### 3回目接種の手続き

2回目接種の完了から原則8か月以上経過した18歳以上の方を対象に1回の追加接種を行います。

接種券は、2回目接種完了から8か月経過した日程に接種ができるように送付します。今回は、接種券と予診票が一体化したものを送付します。

なお、町外で接種を予定している方で早めに接種券が必要な方は、新型コロナウイルスワクチン接種対策室（25 - 2667）までご連絡ください。

#### 3回目接種券発行申請が必要な場合

- ・他自治体で2回接種した後、当別町内に転居した場合
- ・海外で2回接種した場合※
- ・海外と国内の接種を組み合わせで2回接種した場合※
- ・製薬メーカーの治験等で2回接種した場合※

※ファイザー社、武田/モデルナ社又はアストラゼネカ社の新型コロナワクチンを接種した方に限る。

申請方法につきましては、ホームページに掲載していますのでご確認ください。

### 予約方法

1月5日（水）9時から予約受付を開始します。予約は接種実施日の3日前まで受け付けます。

なお、町の集団接種会場で接種した65歳以上の方は、日時・会場を指定した文書を接種券に同封してお知らせするため、集団接種の予約は不要となります。

#### ①インターネットから予約

当別町のホームページ、またはQRコードから予約サイトに入って、必要事項を入力して予約。



#### ②予約専用コールセンターから予約

当別町新型コロナワクチン接種コールセンター  
**0570 - 081 - 892**

【受付時間】 9時～17時 土日祝日も対応可能

■相談・問合せ先  
新型コロナウイルスワクチン接種対策室  
(ゆとろ内 ☎ 25 - 2667)

## 感染拡大防止に向けて

新年会や成人式等の行事など、普段会わない方と会う機会も増え、屋内における活動も活発になります。

感染拡大を回避するために、基本的な感染防止行動を実践しましょう。

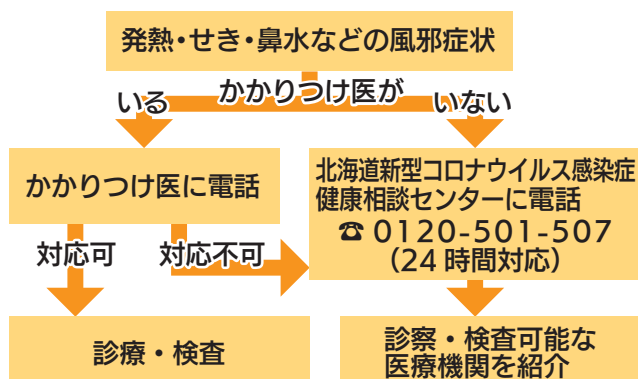
### 会食の場面では感染リスクが高まります

大人数や長時間の飲酒を伴う会食などでは、大声での会話やマスクを外す機会が多くなりやすいため、感染リスクが高まります。

### 感染防止にはマスクが有効です

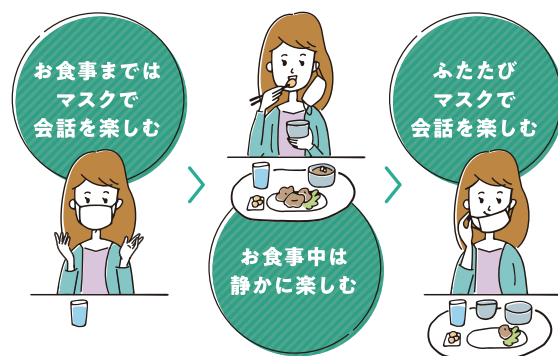
お互いにマスクを着用していれば、50センチの近距離に近づいた場合でも、ウイルスの吸い込みを7割以上抑えられるとの研究結果があります。

風邪症状のある方は、他の患者や他の患者や医師・医療従事者への感染を防ぐため、電話で相談ください。



受診の際には必ずマスクを着用しましょう

## 会話をするときはマスクをつけましょう



少なくとも、以下のいずれかに該当する場合は、すぐにご相談ください。

- 息苦しさ（呼吸困難）、強いだるさ（倦怠感）、高熱などの強い症状のいずれかがある場合
- 高齢者や基礎疾患のある重症化しやすい方で、発熱やせきなど比較的軽い風邪症状がある場合
- 上記以外の方で、発熱やせきなど比較的軽い風邪症状が続く場合
- 妊婦の方も、早めにご相談ください。
- 小児は、かかりつけ小児科医院に「北海道新型コロナウイルス感染症健康相談センター」へご相談ください。

■ 問合せ 保健福祉課健康推進係  
(ゆとり内 ☎ 23 - 4044)

## 「さっぽろ PASS-CODE」を活用しよう！

さっぽろ連携中枢都市圏では、スマートフォン上で新型コロナウイルスワクチンの接種履歴を提示し、飲食店やイベント等で特典等が受けられる「さっぽろ PASS-CODE 事業」を令和3年12月6日（月）から令和4年3月31日（木）まで試行実施します。

ウェブアプリ「さっぽろ PASS-CODE」に新型コロナウイルスワクチン接種履歴を登録後、対象エリア内であるさっぽろ連携中枢都市圏内の12市町村の対象店舗において提示又は店舗に掲示されているQRコードを読み込むことで、割引等の特典が受けられます。

※国が発行する新型コロナウイルスワクチン接種証明書（電子版）とは異なるのでご注意ください。

### 登録方法



登録用QR

- ① QRコードをスマートフォンで読み取り、メールアドレス、氏名、携帯番号等の入力、パスワードの設定、顔写真の登録（スマートフォン撮影）。
- ② 本人確認書類と接種済証などをスマートフォンで撮影し、アップロード。

■ 問合せ 企画課企画係 (☎ 23 - 2393)

# 冬こそ野菜を食べて 元気に寒さを乗り切ろう！

旬の食材には、栄養がたくさん詰まっています。特に冬野菜には、カロテンやビタミンC、Eが豊富に含まれており、血行を良くして体を温め、免疫力アップや冷え性改善に効果的と言われています。また、秋に収穫した野菜を冬の間、雪の下に埋めておく「越冬野菜」は、寒さで凍ることが無いように細胞に糖を備蓄するため、糖度が高くなります。

冬は夏や秋に比べて旬の野菜の種類も減り、食べる量

が不足しがちですが、1日5皿分の野菜料理を食べることで、体を元気に保つために必要とされている野菜350gを食べることができます。

冬にしか食べることでできない「越冬野菜」の味を楽しみながら、寒い冬こそ、風邪等の予防のためにも、毎食しっかり野菜を食べて免疫力をアップしましょう。

今回は、代表的な越冬野菜「白菜」と「大根」のレシピを紹介します。



## 白菜のごまポン

### 材料と分量(4人分)

- ・白菜…350g(1/8玉) ★胡麻ドレッシング…大さじ2
- ・人参…80g(1/2本) ★ポン酢…大さじ1
- ・長ネギ…100g(1本) ★酢…大さじ1
- ・豚もも肉…200g ◎1人分で野菜132g摂取

### 作り方

- ① 白菜は5cm長さのざく切り、人参は5cm長さの短冊切り、長ネギは1cm幅位のななめ切りにして茹で、ザルにあけて水気を切る。
- ② 豚もも肉は5cm幅に切り、さっとお湯にくぐらせ水気を切る。
- ③ ①・②を器に盛り、合わせた★をかけて出来上がり。  
※ ポイント：茹でた材料の水気をよく切ることで味がしっかりと絡みます。

## 大根とツナの炒め煮

### 材料と分量(4人分)

- ・大根…300g(1/3本) ★水…1/2カップ(100ml)
- ・小松菜…80g(1袋) ★みりん…大さじ2
- ・ツナ缶…70g(1缶) ★酒…大さじ2
- ・ごま油…小さじ2 ★しょうゆ…大さじ1
- ・いりごま…小さじ2 ◎1人分で野菜95g摂取

### 作り方

- ① 大根は5cm長さの拍子切り、小松菜は5cm長さに切る。
- ② フライパンに★の調味料と大根、軽く油切りしたツナを入れ中火にかけ、煮立ったら小松菜の茎の部分を入れ煮る。大根と小松菜の茎が柔らかくなったら、小松菜の葉を加え、強火にし煮からめる。
- ③ 煮汁が無くなったら、ごま油と胡麻を加えさっと混ぜて出来上がり。



## 冬でも当別町産野菜、販売しています！

ふれあい倉庫や北欧の風 道の駅とうべつでは、白菜・大根の他にも、キャベツ・人参・たまねぎなど当別町産の「越冬野菜」を販売しています。ぜひ、ご利用ください。

■ レシピ提供：当別町食生活改善協議会

■ お問い合わせ：保健福祉課健康推進係

(☎ 23 - 4044)



# とうべつ

## 歴史余話

### 第13回 大学前駅の開業とその後の経過

北海道史編さん委員

大藤 寛之

札沼線北海道医療大学駅は当初、大学前駅として昭和56年12月1日に東日本学園大学(現:北海道医療大学)付近に開業しました。大学前駅は札沼線の貨物取り扱い廃止など合理化の見返りとして要求していたもので、「当別・金沢駅間乗降場設置促進期成会」(会長 渡辺亨東日本学園大学理事長)が約3,200万円の工事費を全額負担して開業をみたものです。開業当日は無人駅でホームは延長90m、幅3mで17本の列車が発着していました(『広報とうべつ』第339号)。

開業日当日は札幌発新十津川行きの列車が大学前駅に到着し、渡辺東日本学園大学理事長、配野町長、後藤議長などの関係者と600名近い学生が降車し新駅のホームに足を踏み入れ、テープカットを行い、配野町長が「『地域の発展に役立てたい』」と祝辞を述べ新駅開業を祝いました(『広報とうべつ』第339号、『北海タイムス』1981年12月1日付)。

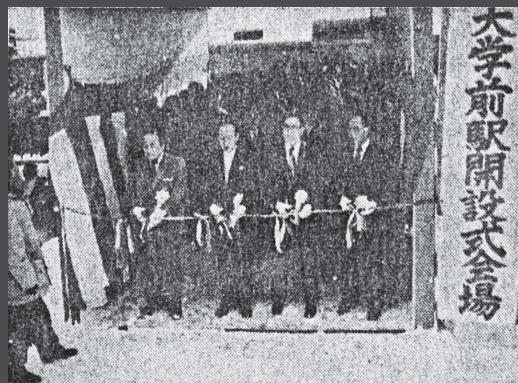
当時、東日本学園大学には大学のほかに昭和53年に歯学部付属病院が開設され、当別町民や町外から多くの利用者が訪れていました。大学関係者や病院利用者は石狩当別駅、中央バス当別ターミナルと学園を結ぶスクールバスで通っていましたが、「新駅設置で『とっても便利になります』と喜んでいる」(『北海道新聞』1981年11月28日付)、「患者さんのひとりは『とても便利になります』と喜んでいました」(『広報

とうべつ』第339号)と報道されており、新駅開業に期待感を持っていたことが窺えます。

昭和59年1月6日には大学前駅に50人分のベンチを設けた平屋の待合所が完成し、学生からは「『今までは列車を待つにも寒くて大変でした。これで早めに駅にいくことができます』」と良い評価を受けていました(『広報とうべつ』第365号)。

大学前駅は平成7年3月に「北海道医療大学」と名称を変更し、平成24年6月1日には桑園～北海道医療大学間が電化開業し電車が乗り入れるようになりました。

現在は、令和2年5月7日に北海道医療大学～新十津川間が廃止になったことにより札沼線の終着駅となっており、駅前には石狩当別駅と石狩月形駅を結ぶ代替バス「月形当別線」の途中停車場が設置され、バスが発着しています。



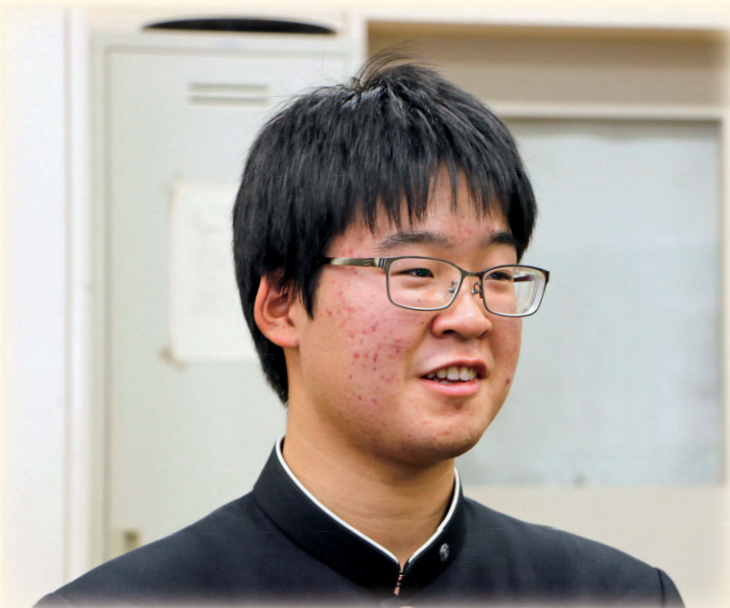
大学前駅開設式の様子  
(『北海タイムス』1981年12月1日付)

# ボランティア活動を通じて 当別が第二のふるさとに！

現代 いま を生きる

## 当別高校ボランティア局

こうのすけ  
局長 **阿部 洸之介** さん  
(当別高校3年)



### ↑当別青春フットパスでガイドする阿部局長

今年度は石狩川周辺を巡るツアーを企画。毎年参加を心待ちにしているリピーターの方が多いです。

今回は、当別の魅力を伝えるウォーキングツアー「当別青春フットパス」を運営する当別高校ボランティア局の阿部洸之介局長にお話をお聞きしました。

### ボランティアが生きがいに

ボランティアに興味を持ったのは中学生のとき。友人に人手が足りないと言われて、町内会のお祭りを手伝いました。お客さんがお祭りを楽しんでいる姿を見て感動。みんなで協力して人助けをすることのすばらしさを知りました。進路を決める際にパンフレットを見て、当別高校にボランティア局があるのを知り、入学後すぐに入局しました。

当別高校ボランティア局は生徒会の外局に位置しています。現在の部員は、3年が私と副局長の2人、1年生3人の計5人ですが、部活動と違って入局していない生徒も有志で活動に携わることができます。活動は多岐に渡りますが、「当別青春フットパス」には特に力を入れています。

### 当別は第二のふるさと

一番の思い出は一年生の時の夏合宿。当別の魅力について商店街で調査しました。その際、町の人から当別の歴史や名所をたくさん学ぶことができ、フットパスのガイドの時に紹介することができました。その後も当別のことを調べれば調べるほど好きになっていき、私は札幌出身ですが、今では第二のふるさとのように感じられるくらい愛着が湧きました。



### ↑伊達山のエゾヤマザクラ

保護するためにボランティア局で周りの雑草等を除去し、フットパスのコースに取り入れました。

### コロナ禍でも創意工夫

新型コロナウイルスの影響で活動が制限され、ここ2年はフットパスも満足に開催できませんでした。何か代わりにできることがないか常に模索し、フェイスシールドを制作して町内の医療機関に寄贈したり、外出できない高齢者を励ますために絵手紙を届けたりしました。コロナでできなくなったことは多かったけれど、新しいことを自分たちで生み出し、経験することができたので、充実した3年間でした。

### 地域の魅力を伝えたい

私は元々人見知りで、初対面の人と話すのが苦手でしたが、ボランティア活動を通じて克服することができました。卒業後は観光系の専門学校に進学し、将来は地元の魅力を発信する仕事に就きたいと考えています。後輩たちには、今以上にフットパスを盛り上げてもらい、私のように当別が第二のふるさとだと思えるようになってほしいです。

## 就学援助「入学準備金」 入学前に支給します

町立の学校への就学が困難な児童・生徒の保護者に対し、就学費用の一部を援助する「就学援助」を行っています。その援助費目のうち、来年度に入学する児童・生徒の入学に係る費用の一部として「新入学児童生徒入学準備金」を3月に支給します。

### ▼対象（就学援助の認定が必要）

- ①前年度または当該年度に、次の措置を受けた方。「生活保護が停止・廃止された」「町民税が非課税」「児童扶養手当を受給している」など。
- ②前年の世帯全員の年間総収入が生活保護基準額のおおよそ1.3倍以下の方。

※生活保護世帯は対象外です。

### ▼入学準備金の申請方法

**【小学新1年生】** 新1年生のお子様がいる家庭へ申請書等を配布します。対象と思われる方は、期限までに申請してください。

**【中学新1年生】** 就学援助の認定を受けた小学6年生の保護者は、申請不要です。認定を受けていない方で対象と思われる方は、期限までに申請してください。

▼申請期限 2月14日（月）

▼申請先・問合せ 学校教育課学校教育係（☎23 - 2689）

## 「あそびのひろば」 を開設しています

親子で楽しく遊ぶことができる「あそびのひろば」を開設しています。新型コロナウイルス感染予防のため、事前予約が必要です。町ホームページやポータルサイトで、開設日時や利用方法などをご確認のうえ、申し込みください。

なお、育児相談など、電話での対応も引き続き行っています。

▼申込み・問合せ 子ども未来課子育てサポート係（ゆとろ内・☎25 - 2658）

## 地域貢献活動 街路灯を 清掃していただきました



↑西当別コミセン前 街路灯清掃

北海道電力ネットワーク株式会社（札幌市）が地域貢献活動の一環として、当別町総合体育館および西当別コミュニティーセンターの街路灯清掃を実施しました。

## 図書館企画展 第14弾！パパも じいじも読みメンになろう！

読みメンになって、パパもおじいちゃんも育児に参加！家族全員で子育てに取り組みましょう！初めて挑戦する方も、簡単に読み聞かせができる絵本をたくさんご用意しています。

▼展示期間 1月4日（火）～1月30日（日）まで

▼場所 当別町図書館および西当別分館

▼問合せ 当別町図書館（☎23 - 0573）



### 当別町図書館【児童書】

- ・「5分で読書 思いもよらない奇妙な体験」烏目 浩輔
- ・「チャレンジ ミッケ！(5) むかしむかし」著：ウォルター・ウィック 訳：糸井 重里

### 西当別分館【一般書】

- ・「教場X 刑事指導官・風間公親」長岡 弘樹
- ・「湖の女たち」吉田 修一

▼問合せ 当別町図書館（☎23 - 0573）

広 告

毎年、確定申告期間(2月16日～3月15日)は会場が非常に混雑します。混雑緩和のため、次の日程を申告相談日等として設けますので、ご利用ください。

なお、還付申告であっても、利子所得、譲渡所得(土地、家屋、株式等)、山林所得、雑損控除のある方、青色申告の方は、2月16日以降に e-Tax または札幌北税務署(☎ 011 - 707 - 5111)で申告してください。

### 所得税の還付申告ができる方 (給与収入・年金収入のみの方)

- ①所得税額を正しく計算すると還付になる方
- ②退職所得があり、源泉徴収税額が還付になる方
- ③新築住宅や中古住宅を取得して入居された方や住宅の増改築をされた方
- ④寄附金・医療費控除等を受けることができる方など

#### \* 必要な書類 上記①～④共通および住民税申告

- ・源泉徴収票(コピー不可)
- ・マイナンバーがわかるもの1つ  
(マイナンバーカード、通知カード、マイナンバーが記載された住民票など)
- ・運転免許証などの身分証明書
- ・金融機関等の口座番号が分かるもの(本人名義)
- ・健康保険料および介護保険料の領収書、国民年金保険料支払証明書
- ・生命保険料、地震保険料控除証明書など

### 住民税申告について

確定申告の必要がない方であっても、国民健康保険に加入している方、公営住宅の申し込みや児童手当および各種手続きに所得課税証明書が必要となる方は、住民税の申告が必要です。

なお、住民税申告は申告相談日以降も随時受け付けますが、4月末日までに済ませてください。

#### \* 公的年金等を受給されている方へ

公的年金等の収入金額の合計額が400万円以下で、かつ公的年金等に係る雑所得以外の所得金額が20万円以下の場合、所得税の確定申告は不要ですが、住民税申告をすることにより、本来受けられる医療費控除、扶養控除等が令和4年度の住民税額に反映されます。関係書類をお持ちのうえ、会場にお越しください。

#### 開設期間

2月1日(火)～2月15日(火)  
※土・日・祝日は除く。

#### 受付時間

9時30分～11時45分、13時～16時  
※例年と受付時間が変更となっています。

#### 場 所

役場1階 大会議室

### 医療費控除を受ける方へ

(控除対象期間は R3.1.1～R3.12.31)

令和2年分の申告から、領収書の添付または提示によることができなくなり、「医療費控除の明細書」を記入し、提出することが必須になりました。

令和元年分までは、医療費の領収書の添付または提示の方法でも申告できます。詳しくは国税庁のホームページをご確認ください。

#### 医療費控除の明細書の ダウンロードはこちら→



※医療費の領収書は自宅で5年間保存する必要があります(税務署や町から求められたときは、提示または提出しなければなりません)。

※医療保険者から交付を受けた医療費通知を添付すると、明細の記入を省略できます(健康保険組合等が発行する「医療費のお知らせ」など)。

### セルフメディケーション税制とは

(控除対象期間は R3.1.1～R3.12.31)

健康保持や疾病の予防として一定の取り組み(健診や予防接種など)を行っている方が、自己または自己と生計を一にする配偶者や親族のために特定一般医薬品等(以下、スイッチ OTC 医薬品)を購入した際、一定額の所得控除を受けることができる制度です。

控除を受けるには、スイッチ OTC 医薬品の購入費だけで1万2千円を超えた場合に、セルフメディケーション税制の明細書に記入し、一定の取り組みを行ったことを明らかにする書類を添付する必要があります。ただし、取り組みに要した費用については、控除対象に含めません。スイッチ OTC 医薬品の購入費で1万2千円を超えた部分(上限:8万8千円)が控除額になります。

※通常の医療費控除とセルフメディケーション税制の併用はできません。

※対象品目など詳細については、厚生労働省のホームページをご覧ください。

## **新型コロナウイルス感染防止対策として、役場の申告会場では次の取り組みを行います。**

- ・役場庁舎入口で検温および手指消毒にご協力ください。
- ・必ずマスクを着用してください。
- ・せき・発熱（37.5 度以上）などの症状がある方や、体調がすぐれない方は申告日を変更するなどご協力ください。

### **各給付金や助成金を受給された方へ**

持続化給付金や家賃支援給付金、中小企業コロナウイルス対策支援事業補助金のほか、課税対象の給付金を受給された場合は、事業所得となるため確定申告が必要です。必ず支給通知の写しを添付し、必要経費を申告する場合は収支内訳書も添付してください。

### **白色事業所得者（営業・不動産等）を対象とした収支内訳書の記載相談**

収支内訳書の記載相談をこの期間（2月1日～2月15日）に同会場でお受けします。必要な書類等を整理のうえお越しください。

### **給与支払者の方へ 関係書類等の提出は1月31日（月）まで**

- ・給与支払報告書（総括表・個人別明細）→役場1階・税務課税務係へ
- ・上記以外の書類 →札幌北税務署へ

### **復興特別所得税について**

平成25年から令和19年までの各年分については、復興特別所得税を所得税と併せて申告・納付することとされています。復興特別所得税は、平成25年から令和19年までの各年分の基準所得税額（所得税額から差し引かれる金額を差し引いた後の所得税額）に2.1%の税率を乗じて計算します。

また、平成25年1月1日から令和19年12月31日までの間に生ずる所得については、源泉所得税の徴収の際に復興特別所得税が併せて徴収されています。確定申告書の作成を行う際は、「復興特別所得税額」欄の記載漏れのないようご注意ください

広 告



# 北税務署からのお知らせ

■問合せ 札幌北税務署  
(☎ 011 - 707 - 5111)

## 開設期間

2月16日(水)～3月15日(火)  
※還付申告等は2月15日以前でも受け付けます。

## 受付時間

平日 9時～16時  
※日曜日でも2月20日・2月27日に限り、  
申告を受け付けます(札幌中税務署を除く)。

## 場所

札幌北税務署(札幌市北区北31条西7丁目3番1号)

札幌北税務署では、上記のとおり確定申告会場を開  
設します。確定申告会場の混雑緩和のため、会場への  
入場には「<sup>\*</sup>入場整理券(会場で当日配布または国税庁  
LINE公式アカウントで発行)」が必要です。配付状  
況により、後日の来場をお願いすることもあります。

※LINEによる入場整理券の事前発行スケジュール  
受付開始日:1月15日(土)  
相談開始日:1月25日(火)  
詳しくは国税庁ホームページをご確認ください。

なお、国税庁ホームページではパソコン・スマー  
トフォンなどから、所得税の確定申告書等を作成し、  
e-Tax(電子申告)または印刷して郵送で提出するこ  
とができます。感染防止の観点から、ご自宅での申告  
書の作成・提出にご協力をお願いします。

※来場の際はマスクの着用や手指消毒などに  
ご協力ください。

## ☆ e-Tax・作成コーナーヘルプデスク

☎ 0570 - 01 - 5901 (有料・全国一律市内通話料金)  
受付時間 月曜～金曜 9時～17時  
(祝日、12月29日～1月3日を除く)  
※上記ダイヤルにつながらない場合は  
☎ 03 - 5638 - 5171 (有料)へ。

国税庁ホームページの「確定申告書等作成コーナー」  
では、画面の案内に従って金額等を入力することによ  
り所得税等の確定申告書を作成することができます。  
作成した申告書は、e-Tax(電子申告)で送信または  
印刷して郵送等で税務署に提出することができます。

給与所得および年金収入や副業等の雑所得のみの方  
は、スマートフォンやタブレットから確定申告書の作  
成等を行うことができます。

e-Taxソフト・確定申告書等作成コーナーの事前  
準備、送信方法、エラー解消などの使い方に関するご  
質問は、上記まで問合せください。

## ☆マイナンバーカードの利用にかかるICカード リーダーの設定、パソコン操作などのご質問は マイナンバー総合フリーダイヤル

☎ 0120 - 95 - 0178  
受付時間 月曜～金曜 9時30分～20時  
土・日・祝日 9時30分～17時30分  
(12月29日～1月3日を除く)

## 接種はお済みですか？ 高齢者肺炎球菌予防接種

高齢者肺炎球菌予防接種は、肺炎球菌による肺炎な  
どの感染症を予防するものです。該当する年齢の方が  
定期接種の対象となるのは、今年度限りです。感染症  
の流行状況に合わせて予防接種をご検討ください。

※新型コロナウイルス感染症の予防を目的した予防接  
種ではありません。

▼料金 2,500円(生活保護世帯の方は無料)

### ▼実施医療機関等

- ・健康ひろば・実施医療機関(p.28)に掲載してい  
ます。医療機関への事前予約が必要です。
- ・入院または入所中など、町外の医療機関で接種を希  
望する方は、事前にご連絡ください。

### ▼接種期間等

3月31日(木)まで。接種回数は1回です。

### ▼問合せ 保健福祉課健康推進係

(ゆとろ内・☎ 23 - 4044)

▼対象者 これまでに肺炎球菌予防接種を一度も受  
けたことのない人のうち、下記①および②に該当する  
方(※誕生日前でも接種できます)。

①次の年齢(生年月日)の方

- ・65歳(昭和31年4月2日～昭和32年4月1日生)
- ・70歳(昭和26年4月2日～昭和27年4月1日生)
- ・75歳(昭和21年4月2日～昭和22年4月1日生)
- ・80歳(昭和16年4月2日～昭和17年4月1日生)
- ・85歳(昭和11年4月2日～昭和12年4月1日生)
- ・90歳(昭和6年4月2日～昭和7年4月1日生)
- ・95歳(大正15年4月2日～昭和2年4月1日生)
- ・100歳(大正10年4月2日～大正11年4月1日)

②60歳以上65歳未満の方で心臓・腎臓・呼吸器に  
重い障がいのある方、ヒト免疫不全ウイルスにより  
免疫の機能に日常生活がほとんど不可能な程度の障  
がいがある方(身体障害者手帳1級程度)

# 健康的な2022年のスタートに！ 特定健診・がん検診

■申込み・問合せ 保健福祉課健康推進係  
(ゆとろ内・☎23-4044)

新型コロナウイルスの流行により、これまで以上に自分の健康に気を配る人が増えています。今年も健康的に過ごすには、定期的に健診を受け、自分の体について知り、よりよい生活習慣へ活かすことが大切です。町では健診費用の助成を行っており、お得に受けることができます。また、巡回ドックやバス送迎健診では普段健診を受ける機会のない若年の方のフレッシュ健診も行っています。

健診会場では、換気や消毒、受付時間や受診者同士の間隔などに配慮しています。

受診を希望される方は、健診受診日の1週間前までに申込みが必要です。申込みは電話や町ホームページ、右記二次元バーコードからできます。

※新型コロナウイルス感染症の町内でのまん延防止や安全確保の観点から、状況に応じて中止などの対応を行う場合があります。最新情報は、町ホームページまたは健康推進係へご確認ください。

## 巡回ドック

申込みはこちらから→



### ▼受けられる健診項目

フレッシュ健診、特定健康診査、基本健康診査、肝炎ウイルス検診、胃がん（バリウム検査）、肺がん、大腸がん

### ▼受診会場・日程

西当別コミセン：1月19日（水）  
ゆとろ：1月20日（木）

### ▼受付時間 7時30分～10時

※フレッシュ健診は9時30分～9時45分

## バス送迎健診

申込みはこちらから→



### ▼受けられる健診項目

フレッシュ健診、特定健康診査、基本健康診査、肝炎ウイルス検診、骨粗しょう症検診、胃がん（バリウム検査・内視鏡検査）、肺がん、大腸がん、子宮頸がん、乳がん

### ▼集合場所・日程

西当別コミセン：3月8日（火）  
ゆとろ：3月16日（水）

### ▼バス出発時間 8時

## 《検査内容・対象年齢・料金一覧》

検診	検診内容	対象年齢	料金	
			当別町国保加入の方	一般の方
フレッシュ健診	問診、身体計測、血圧測定、尿検査、血液検査（脂質・血糖・肝機能・尿酸・腎機能・貧血）	18歳～39歳	1,000円	1,500円
特定健康診査	上記と同様の他、心電図	40歳～74歳の国保加入者	700円	—
基本健康診査		40歳以上の生活保護世帯の方	—	（無料）
肝炎ウイルス検診	血液検査（B・C型肝炎検査）	検査を受けたことのない40歳以上の方	300円	600円
骨粗しょう症検診	腕の骨密度測定	30歳～59歳の女性	300円	500円
胃がん	バリウム検査	50歳～	900円	1,600円
	内視鏡検査		3,000円	3,000円
肺がん	胸部レントゲン撮影 （必要者に喀たん検査）	40歳～	300円	500円
			650円	1,000円
大腸がん	便潜血検査（2日分）		500円	800円
子宮頸がん	細胞診 （必要者に体部がん検診）	20歳～	1,000円	1,800円
			450円	800円
乳がん	マンモグラフィ	40歳～49歳（マンモ2方向）	1,200円	2,200円
		50歳～（マンモ1方向）	1,050円	1,900円


※生活保護世帯の方は無料です。

※巡回ドックやバス送迎健診ではオプションとしてピロリ菌検査も受けられます。

詳しくは申込みの際に問合せください。

## 事業者向け支援金等

## 1. 事業者特別支援金


休業・時短等に協力した飲食店の取引先や、外出・往来自粛等による影響を受けて売り上げが減少した事業者を支援します。

※国や道の要請にかかる「感染防止対策協力支援金」を一度でも受給した飲食店等の事業者および「大規模施設感染防止対策等支援金」受給者は対象外です。

▼支給額 法人 20 万円、個人 10 万円

▼申請期限 1月31日(月) 消印有効


## 2. 大規模施設感染防止対策等支援金

町内に 300 平方メートル以上の屋内総床面積施設を有する飲食および宿泊事業者を対象に、感染対策強化やポストコロナを見据えた取り組みを支援します。

▼支給額 1 事業者当たり一律 50 万円

▼申請期限 1月31日(月) 消印有効

## 3. 中小企業コロナウイルス対策支援事業補助金

新型コロナウイルス感染防止対策や、新たな情報発信に取り組む町内事業者を支援します。

▼支給対象者 町内に事業所を有する事業者のうち、小売業・飲食業・宿泊業・サービス業を営む事業者。

▼支給額 1 事業者当たり 10 万円まで

▼補助対象 令和 3 年 4 月 1 日 (木) から令和 3 年 12 月 31 日 (金) までに実施した下記の事業。

## ①「新しい生活様式」導入支援事業

新型コロナウイルス感染予防ガイドラインの趣旨に沿った取り組みに必要な経費のうち、町内事業者から購入、工事または導入したものに限り、上限 5 万円 (補助率 1 / 2 以内) を補助します。

## ②広告宣伝活動支援事業

販売促進のための広告宣伝に必要な経費のうち、上限 5 万円 (補助率 3 / 4 以内) を補助します。

▼申請期限 1月14日(金) 消印有効

※申請要件など詳細は町ホームページをご確認ください。

## ▼送付先・問合せ (1 ~ 3 共通)

〒061-0292

当別町白樺町 58 番地 9

当別町経済部商工観光課商工観光係

郵送で受付します。申請要項を確認のうえ、町ホームページに掲載されている「必要書類チェックリスト」に従い、書類を全て提出してください。

※切手を貼り付け、裏面には差出人住所および氏名を必ず記載してください。

低所得の子育て世帯への  
子育て世帯生活支援特別給付金

令和 3 年 4 月より新型コロナウイルス感染症による影響が長期化する中で、低所得の子育て世帯に対し、子育て世帯生活支援特別給付金を支給しています。支給要件に該当する場合は申請が必要です。

## ●支給対象者 (ひとり親)

①公的年金等の受給により児童扶養手当を受給していない方

②新型コロナウイルスの影響により家計が急変し、児童扶養手当受給者と同じ水準となった方

※令和 3 年 4 月分の児童扶養手当受給者は令和 3 年 4 月下旬に支給済です。ふたり親への給付金と重複しての受給はできません。

## ●支給対象者 (ふたり親)

①高校生のみを養育する父母のうち、主たる生計維持者が令和 3 年度住民税非課税の方

②令和 3 年 1 月以降、新型コロナウイルスの影響で家計が急変し、父母共に非課税者と同じ水準になった方

※令和 3 年 4 月分の児童手当または特別児童扶養手当受給者で、住民税非課税の方は支給済です。

▼支給額 児童一人当たり一律 5 万円

▼申請期限 2月28日(月)

## ▼申込み・問合せ

保健福祉課福祉係 (ゆとろ内) ☎ 23 - 3019





つながりが、新しい未来をつくる

**さっぽろ**  
連携中枢都市圏

● Sapporo ● Otaru ● Iwamizawa ● Ebetsu ● Chitose  
● Eniwa ● Kitahiroshima ● Ishikari  
● Tobetsu ● Shinshinotsu ● Nanporo ● Naganuma

# レシートを投稿すると豪華商品が当たる！ さっぽろ圏巡って買って応援キャンペーン

さっぽろ連携中枢都市圏内の消費活性化等を目的として、圏域内3市町村の店舗で購入したレシートを投稿すると、豪華商品が当たるキャンペーンを実施しています。

## 参加方法

まずはレシート買取アプリ ONE をダウンロード！

アプリのダウンロードはこちら→



## MISSION 1

下記指定スポットのうち、いずれか1カ所で購入したレシートをアプリに投稿！

## MISSION 2

MISSION 1 で投稿した所在市町村以外の、圏域内2市町村で購入したレシートをアプリに投稿！



さっぽろ圏の特産品・ご当地グッズ詰め合わせ  
(5,000円相当)

**30**名様

## 指定スポット一覧 ※札幌市と北広島市には指定スポットがありません。

- ・小樽市…小樽市観光物産プラザ
- ・岩見沢市…岩見沢市観光協会
- ・江別市…E B R I (エブリ)
- ・千歳市…道の駅サーモンパーク千歳 KANTO
- ・恵庭市…花の拠点「はなふる」
- ・石狩市…道の駅石狩「あいろーど厚田」1階特産品コーナー
- ・当別町…北欧の風 道の駅とうべつ
- ・新篠津村…道の駅しんしのつ
- ・南幌町…なんぼろ温泉ハート&ハート
- ・長沼町…道の駅マオイの丘公園

▼開催期間 2月18日(金)まで

▼問合せ ・役場企画課企画係 (☎ 23 - 2393)  
・STARTUP CITY SAPPORO 事務局 (☎ 011 - 210 - 5488)

キャンペーンの詳細はこちら→



広 告

広 告

広 告

# 正しい情報を積極的に入手しましょう ～災害から自分と家族を守ろう～

地震や水害が発生した時、または発生が予測される場合、町では気象情報や災害の発生状況に基づき、命を守る情報を発信します。災害時に備えて、平時から情報の入手方法を確認しましょう。

▼問合せ 危機対策課危機対策係 (☎ 23 - 2330)

## 【スマートフォンで受信設定の確認・登録をしましょう！】

### ■ Yahoo! 防災速報

地震や津波、豪雨などの災害情報や、当別町からの緊急情報をいち早く提供します。



### ■レーダー・ナウキャスト

1時間先までの降水分布や雷の活動度、竜巻発生確度の予報を、気象庁が提供します。



### ■川の防災情報

雨の状況や川の水位および危険性、川の子警報などを、国土交通省がリアルタイムで提供します。



### ■北海道土砂災害警報

大雨の危険度が高まったとき、市町村単位で発表される情報を、北海道と気象庁が共同して提供します。



### ■気象庁防災情報

台風や大雨、地震、火山噴火による顕著な災害の想定および発生時の現況や今後の見通しを、気象庁が提供します。



### ■今後の雪

6時間先までの1時間ごとの積雪の深さと積雪量を、約5km四方の格子で面的に予測し、気象庁が提供します。



広 告

広 告

広 告

## 【災害用伝言サービス 171】

- ・録音方法 「171」→「1」→「被災地の方の電話番号（市外局番から）」
- ・再生方法 「171」→「2」→「被災地の方の電話番号（市外局番から）」

大規模な災害が発生し、安否確認などの電話によって電話回線が混雑して電話がつながりにくい状況でも、伝言の録音・再生により被災地内の家族や親戚、知人などと連絡を可能にする「声の伝言板」です。

詳しくはNTTのホームページをご確認ください。



### 当別消防署から のお願い

#### ■ 埋めないで！ 消火栓

当別消防署・消防団では、町内の消火栓や防火水槽の消防水利が積雪により埋まらないよう除雪作業を行っています。

降雪が続くと除雪等による堆雪で、特に消火栓が埋没している状況が見受けられ、火災発生時における消防活動の支障が懸念されます。また、埋没している事により、消火栓に気づかず、除雪等で破損してしまうおそれもあります。消火栓や防火水槽の近くに雪を堆積しないよう、町民の皆さんのご理解とご協力をお願いします。



▼問合せ 当別消防署警防課警防係 (☎ 23 - 2537)

### 防災の出前講座実施中！



町では地域の皆さんと協力し、安全で安心なまちづくりにつなげる取り組みを進めています。災害が起こってからではなく、日ごろから「災害への備え」を考えておくことが必要です。町内会やサークル、個人的な仲間同士でも構いません。「防災について知りたい」という要望があれば、役場危機対策課までご連絡ください。

### ■北海道電力停電情報

北海道エリアで発生している市町村別の停電情報を、北海道電力株式会社が提供します。



### ■北海道防災情報

災害による被害の防止や軽減のために、必要な災害情報や気象情報などを、北海道が提供します。



広 告

広 告

広 告

## 会計年度任用職員を募集します

### 【会計年度任用職員とは…】

地方公務員法に基づき、1会計年度内を任期として任用する非常勤職員です。地方公務員として当別町に勤務していただきます。会計年度任用職員から正規職員への登用制度はありません。

※報酬は、採用されるまでの職歴などによって、規定の範囲内で支給します。

※期末手当は、支給対象となる場合、7月と1月に支給（1年目は最大で年1.56月分）します。

▼問合せ 総務課人事係  
(☎ 23 - 2330)

### ■火葬場業務嘱託員

火葬場業務の補佐等

▼勤務期間 4月1日～翌年3月31日（更新制度有り）

▼応募資格 普通自動車運転免許を取得している方

▼募集人数 1名

▼勤務先 みどりヶ丘葬苑

▼勤務時間 週14時間以内  
(3時間30分勤務を週4日程度)

▼休日 1月1日、1月2日および友引の日

▼報酬 月額 56,000円

▼手当

通勤手当（町の規定による）

▼応募書類 履歴書、本人の住民票、運転免許証の写し

▼募集期限 2月18日（金）

▼申込み・問合せ 環境生活課環境対策係（☎ 23 - 2503）

### ■保健師・管理栄養士

特定健康診査、特定保健指導等

▼勤務期間 4月1日～翌年3月31日（更新制度有り）

▼応募資格 保健師または管理栄養士資格を有し、普通自動車運転免許を取得している方

▼募集人数 若干名

▼勤務先 ゆとろ

▼勤務時間 週29時間以内  
(週4日または5日)

▼報酬

月額 157,400円～161,100円

▼手当

・通勤手当（町の規定による）

・期末手当（年額240,000円程度）

▼社会保険 原則、健康保険、厚生年金、雇用保険に加入します。

▼応募書類 履歴書、本人の住民票、運転免許証の写し、資格を証明する書類の写し

▼募集期限 2月10日（木）

▼申込み・問合せ 保健福祉課健康推進係（ゆとろ内・☎ 23 - 4044）

### ■保健事業従事者

①看護師…乳幼児健診での計測およびBCG接種等

②管理栄養士…乳幼児健診等での栄養指導

③歯科衛生士…フッ素塗布、歯科指導等

▼勤務期間 4月1日～翌年3月31日のうち月1～2回程度

▼募集人数 若干名

▼勤務先 ゆとろ他

▼勤務時間 半日

▼報酬 各1回ごとに支給

① 5,640円② 5,000円③ 5,240円

▼応募書類 履歴書、本人の住民票、看護師または管理栄養士または歯科衛生士の免許証の写し

▼募集期限 2月2日（水）

▼申込み・問合せ 保健福祉課健康推進係（ゆとろ内・☎ 23 - 4044）

## 新庁舎 建設検討委員会 委員を公募します

基本計画の策定や必要な事項を、調査および審議するための委員を公募します

▼資格 町内に在住する18歳以上で、平日の昼間の会議に参加できる方

▼募集人数 2名

▼任期 必要な事項の調査および審議が終了する日まで

▼応募方法 申込書に必要な事項を記入のうえ、持参、郵送、メールで1月28日（金）までに提出してください。申込書は事業推進課窓口にて備え付けのほか、町ホームページからダウンロードできます。

▼申込み・問合せ 事業推進課事業推進係（☎ 23 - 3198）

広告

## 国民年金

### 20歳になったら国民年金

国民年金は、働いている世代みんなで支えようという考えで作られた仕組みです。

国民年金には、老後を支える「高齢基礎年金」のほか、病気や事故で障害の状態になったときに支える「障害基礎年金」、加入者が死亡した場合、その加入者により生計を維持されていた遺族が受け取れる「遺族基礎年金」があります。

また、保険料の支払いが困難な場合は、ご本人や配偶者、世帯主の方の所得に応じて「保険料免除制度」や「学生納付特例制度」、「納付猶予制度（50歳未満）」などの制度があります。

#### ▼問合せ

- ・国民年金に関することについて  
役場住民課戸籍年金係  
(☎ 23 - 2463)
- ・厚生年金に関することについて  
札幌北年金事務所  
(☎ 011 - 717 - 4133)

## 賃借料

### 目安に活用ください！ 町内の農地賃借料情報

令和3年1月から12月まで農用地利用集積計画で賃借された賃借料は、次のとおりです。

金額は100円未満を四捨五入し、100円単位としています

(10アール当り、単位:円)

賃借された地区	区分	平均額	最高額	最低額	筆数
青山・弁華別・茂平沢・六軒町・中小屋・金沢・樺戸町・若葉・上当別・下川町・本町市街地	田	15,700	19,000	11,000	100
	畑	7,200	7,500	7,000	3
東裏・蕨岱・対雁・川下・当別太・獅子内・ビトエ・高岡・太美市街地	田	17,600	19,500	13,000	129
	畑	6,300	8,000	5,500	23
当別町の平均額	田	16,700	19,500	11,000	229
	畑	6,800	8,000	5,500	26

▼問合せ 農業委員会事務局（役場第二庁舎内・☎ 23 - 3279）

## 環境

### ダイオキシン類調査測定結果

当別町と江別市が公害防止協定に基づき実施したダイオキシン類の測定結果をお知らせします。

#### ▼調査内容・地点

##### 【大気・土壌調査】

太美地区（遊遊公園）

川下地区（八幡第一排水機場）

##### 【水質調査】 八幡最終処分場

▼調査月 当別町：令和3年8月

江別市：令和3年8月

▼測定結果 次のとおり全ての項目が基準を下回りました。

調査地区	実施区分	測定結果
大気 (pg-TEQ/m <sup>3</sup> ) 環境基準 0.6		
川下地区	当別町	0.0052
	江別市	0.0033
太美地区	当別町	0.0038
	江別市	0.0038
土壌 (pg-TEQ/g) 環境基準 1,000		
川下地区	当別町	2.0
	江別市	1.5
太美地区	当別町	0.0060
	江別市	0.012
水質 (pg-TEQ/l) 排出基準 10		
八幡最終処分場	当別町	0.0018
	江別市	0.021

※ pg (ピコグラム) は1兆分の1g  
※ TEQ はダイオキシン類全体に含まれる毒性の強さを表す単位。

▼問合せ 環境生活課環境対策係 (☎ 23 - 2503)

広告

広告

## 入札

### 令和4年度入札参加資格 審査申請書を受け付けます

工事・設計委託、物品購入・業務委託等の入札参加資格審査申請を受け付けます。

#### ▼申請方法等

##### ①持参：役場2階小会議室

1月17日(月)～1月28日(金)  
9時～11時30分、13時～16時  
※土・日曜日は除く。

##### ②郵送：役場財政課管財係

(当別町白樺町58番地9)

1月28日(金)必着

※「入札参加資格審査申請書在中」と表記してください。

#### ▼申請用紙

##### ・建設工事・設計委託等

北海道土木協会(札幌市中央区北3条西7丁目1番地 緑苑ビル)で販売しています。

##### ・物品購入・業務委託等

役場財政課窓口にて備え付けます(町ホームページにも掲載します)。

#### ▼添付書類等

- ・納税証明書の写し(必要部分は法人、個人、町内事業者により異なります)等の必要書類
- ・審査結果通知送付用の封筒に宛先を記入し、84円切手を貼付してください。

#### ▼問合せ 財政課管財係

(☎23-2331)

## 納税

### 国保税口座振替納付済確認 通知書を送付します

国民健康保険税の納付に口座振替をご利用の方に、令和3年1月から12月までに口座振替で納付された金額を記載した「国保税口座振替納付済確認通知書」を送付します。納付額の確認等にご活用ください。なお、令和3年広

報1月号でお知らせしたとおり、町道民税および固定資産税の通知書は送付しませんので、通帳の記帳等でご確認ください。

#### ▼問合せ 税務課納税係

(☎23-2341)

## 水道

### 積雪時の水道メーター検針 について

水道メーターの表示器は、建物の外壁などに設置されています。積雪や屋根からの落雪で表示器が埋められると、検針が困難になりますので、表示器周辺の除雪や物を置かないなど、ご協力願います。

なお、積雪等で検針ができない場合は、過去の使用水量を基準に認定して料金を請求し、検針ができた月に過不足を精算します。

#### ▼問合せ 上下水道課業務係

(☎22-2411)

広告

広告

広告



# 「あいの里金沢線」バス停留所【中央通り】を新設します！

当別ふれあバス「あいの里金沢線」のルート変更に伴い、利便性向上を目的として、1月11日（火）からバス停留所【中央通り】を新設します。停留所新設に伴う時刻表の変更はありません。詳しくは町ホームページ、または「とべナビ」アプリをご確認ください。

▼問合せ 企画課企画係  
(☎ 23 - 2393)

## ＜バス停留所【中央通り】位置図＞



### ※【中央通り】発着時刻について

「北海道医療大学・JR当別駅行」

→ **【JR当別駅南口】** と同時刻の発着

「医療大あいの里キャンパス・JR太美駅行」

→ **【当別小学校】** と同時刻の発着

広 告

広 告

広 告

## ふれあい倉庫

- 問合せ (☎ 27 - 6600)
- ★新年は1月4日(火)9時から営業開始します!

宇和島フェアを開催します



姉妹都市・宇和島市の柑橘、みかんジュース、じゃこカツなどをご用意! ぜひご賞味ください。  
※天候などで入荷できない場合がありますので、ご了承ください。  
▼期間 1月13日(木)～1月23日(日) ※17日はお休み

## 消費者ホットライン いやや 188をご存知ですか

消費者ホットライン188(局番なし)は、お近くの消費生活相談窓口(町は環境生活課)につなぎ、消費トラブルなどの解決に向けた最初の一步をお手伝いします。「強引な訪問販売で契約させられた」「通販で注文した商品が届かない」などの消費者トラブルで困っていることがあれば、全国どこからでも3桁の番号でつながる消費者ホットライン「188」にご相談ください。

▼受付時間 8時45分～17時15分(平日のみ) ※ダイヤル後、音声ガイダンスに従ってお住まいの郵便番号を入力してください。

▼問合せ 環境生活課町民生活係 (☎ 23 - 3209)



## 寄付・寄贈

☆当別町ふるさと納税へ

■11月1日～11月30日納入分計44,526人から5億4,561万円ご寄付いただきました。  
※ご寄付いただいた方の氏名等は町ホームページに掲載しています。

☆当別町社会福祉協議会へ

- ▼山田 豊さんより 10万円
- ▼尾崎 真一さんより 10万円
- ▼故)伊東 定吉さんより 7万円
- ▼織田 ミヤ子さんより 5万円
- ▼当別ライオンズクラブより 3万円

☆「愛の小箱」募金へ

- ▼万葉倶楽部(株)より 4万6,875円
- ▼J-BOXより 546円

広告

広告

広告

広告



## 北欧の風 道の駅とうべつ

新年は1月4日(火)から営業開始します。『真鯛のいずし』が大好評販売中! ぜひご賞味ください。

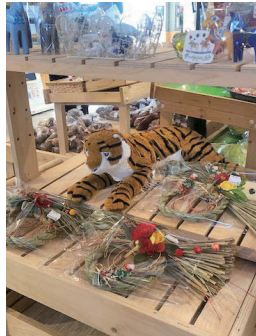


■問合せ 27-5260  
■場所 当別太 774 番地 11  
<営業時間>

本館 9時~17時  
レストラン 11時~

※ラストオーダー 16時  
農産物直売所 今季終了  
※営業時間の短縮を行う場合があります。詳細はホームページをご確認ください。

道の駅とうべつ  
公式ホームページ→



## 新年のご挨拶

明けましておめでとうございます。  
本年もどうぞよろしくお願い申し上げます。  
2022年は寅年。道の駅とうべつの「トラ (IKEA 出身)」が皆さんをお出迎えします。来館される際は、天候・道路状況などお気をつけてお越しくださいませ。  
北いしかり農協女性部の皆さんが制作した「しめ縄」は大好評で、即完売! 一つひとつ丁寧に飾りつけされたしめ縄はとてもキレイでした。これからも伝統が受け継がれていきますように。

## 新春お買い上げプレゼント!!

1/4(火)~16(日)まで、2,500円(税込)以上お買い上げの方にスウェーデンブランド・mozの「カラフルマグ」を先着100名様にプレゼント! 集めたくなるかわいさのマグカップです。



※1会計につき1個。色は選べません。  
※TOBEST、SWEETS ショップの商品が対象です。

## 柑橘 情報!!

宇和島市直送・温州みかん絶賛販売中! 1月下旬から2月下旬にかけて、独特の食感と強い甘みを持つ「甘平(かんぺい)」が入荷予定です。

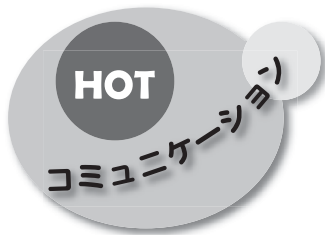


※入荷状況はお気軽に問合せください。

広告

広告

広告



### 医療大生が冊子を配布！



町内の独居世帯の高齢者を対象に、北海道医療大学の学生ボランティアネットワークが作成した「お楽しみ冊子」を配布しました。福祉まつりが2年連続で中止となる中、自宅でも楽しめる脳トレや医療コラムが載った冊子を作成。高齢者にとってコロナ禍でも生きがいや励みになったのはもちろん、学生にとっても地域貢献活動を通して福祉に関心を持つきっかけとなりました。(11月30日)

### 上達にはまずは基礎から



スポーツ振興くじ助成事業を活用し、「トップアスリートに学ぶフィジカルトレーニング in 当別」が総合体育館で行われました。町内外の小中学生120人が参加し、サッカーユース日本代表のトレーナーなどを歴任したリーフラス株式会社の宮本大輔さんから、体幹や瞬発力など、どんなスポーツにも通じる基本的な運動を学びました。(11月27日)

※1月にもパラリンピックワールドメダリストを招き、「ゴールボール教室」を開催します。

▼問合せ ふれ・スポ・とうべつ (総合体育館内・☎22-3833)

今年も開催！

### あそ雪の広場 雪像コンテスト



あそ雪の広場の開催テーマ「親と子のふれあい」を軸としながら、地域とのつながりを持つ機会として、冬の観光資源である雪を活用した「雪像コンテスト」を今年も開催します！雪像を作って、応募して賞品をゲットしよう！！

※感染拡大防止のため、会場を設けての開催は行いません。

※詳細はチラシや、町ホームページ等でお知らせします。

▼問合せ あそ雪の広場実行委員会事務局 (役場商工観光課内・☎23-3129)

広告

広告

広告

広告

# 住まいのリフォームコンクール 優秀賞を受賞しました



子育て世帯向けの公共賃貸住宅「COCOTTO」が「第38回 住まいのリフォームコンクール 住宅リフォーム部門」で優秀賞を受賞しました。同コンクールは全国各地で施工された住宅リフォーム事例を表彰しており、COCOTTOは子育て家族を応援する魅力的な公共賃貸住宅として評価されました。

## COCOTTO 入居者募集中！

ルームツアー動画も公開中！ 家賃や入居資格など詳細は町ホームページをご覧ください。

▼問合せ 建設課建築住宅係 (☎ 23 - 3147)



ルームツアー&  
詳細はこちら→  
(町ホームページ)



広 告

広 告

第 9 話

# ト〜ベツ暮らし

作：手之内



人登場  
物場



ト〜ベツさん…

年末年始は大勢で大騒ぎして  
すごしたい…けど今は我慢。



ニシターさん…

年末年始は何をどれだけ食べ  
ても許されると思っっている。

広 告

## 各種健診等のご案内

健診等の日程は p.30 町内イベントカレンダーをご覧ください。

町のホームページから  
でも確認できます→



乳幼児健診 各種事業  
各種健康診査

### <注意>

- ・乳幼児健診と BCG 予防接種は対象者へ個別にご案内します。
- ・健診を希望する方は、健診日の 1 週間前までに健康推進係へ申し込みください。
- ・特定健診やがん検診は、町内イベントカレンダー以外の日程でも受けることができます。

## 急病時・夜間の相談先

### ■ 救急安心センターさっぽろ

24 時間・365 日、看護師が相談に対応。受診可能な医療機関をご案内します。

・電話番号 # 7119 または 011 - 272 - 7119

### ■ こども医療でんわ相談

症状に応じた一般的な対処・助言を看護師等から受けられます。診断・治療はできません。

・受付時間 19 時～翌朝 8 時  
・電話番号 # 8000 または 011 - 232 - 1599

### ■ 北海道救急医療・広域災害情報システム

緊急時に受診可能な道内の病院を 24 時間（年未年始などの連休も可）検索できます。

・フリーダイヤルは 0120 - 20 - 8699  
・携帯電話からは 011 - 221 - 8699  
・インターネット検索は <http://www.qq.pref.hokkaido.jp>

## 休日・夜間の受診先

### <休日・昼間>

日曜・祝休日は江別市内内科小児科休日急病当番をご利用ください（※ p.30 町内イベントカレンダー参照）。

町のホームページから  
でも確認できます→



急病当番医

### <夜間>

#### ■ 江別市夜間急病センター **内科** **小児科**

- ・住所 江別市錦町 14 - 5
- ・受付時間 18 時 30 分～翌朝 6 時 30 分（年中無休）
- ・電話番号 011 - 391 - 0022

#### ■ 勤医協中央病院 **内科**

- ・住所 札幌市東区東苗穂 5 条 1 丁目 9 - 1
- ・受付時間 19 時～翌朝 9 時（年中無休）
- ・電話番号 011 - 782 - 9111

## 当別町 臨時発熱外来

※受診前に電話予約が必要です。電話連絡がない場合は受診をお断りする場合があります。

実施日	医療機関名	電話番号
1 月 15 日 (土)	勤医協当別診療所	23 - 3010
1 月 29 日 (土)	田園通りさわぎき医院	25 - 2055
2 月 5 日 (土)	勤医協当別診療所	23 - 3010

- ・予約受付 9 時～11 時 30 分
- ・診療時間 9 時～12 時

## 予防接種（個別）・健診 実施医療機関

ご希望の方は、事前にお申込みください。

医療機関名	電話番号 (札幌市外局番 011)	予防接種						健診	
		4 種混合・ 不活化ポリオ・ヒブ・ 水痘・MR・DT	小児肺炎球菌・ B 型肝炎・ロタ	日本 脳炎	子宮 頸がん	高齢者 肺炎球菌	インフルエンザ 小児期 高齢者	特定健診・ 後期高齢者健診・ 肝炎ウイルス検診	
勤医協当別診療所	23 - 3010	●		●		●	小学生～	●	●
スウェーデン通り内科循環器科クリニック	25 - 3151	●	●	●	●	●	6 カ月～	●	●
田園通りさわぎき医院	25 - 2055	●	●	●		●	1 歳～	●	●
とうべつ内科クリニック	22 - 1313					●		●	●
とうべつ整形外科	25 - 5040			6 歳～	●	●	6 カ月～	●	●
ふとみクリニック	25 - 3800						小学生～	●	●
北海道医療大学病院 (札幌市北区)	778 - 7575	●	●	●	●	●	※	●	●

※北海道医療大学病院および江別市内小児科での小児期インフルエンザ予防接種は、医療機関にいったん金額を支払い、後日申請により一部助成を受けることができます。

## 食中毒は夏だけじゃない！ 冬にこそ、注意すべきノロウイルス

ノロウイルス食中毒の発生時期別の件数をみると、約70%が11月～2月に発生しています。ウイルスが低温・低湿度な環境下では感染力を高め、生存期間が長くなること、乾燥して浮遊しやすくなることが主な要因です。ノロウイルスには有効な薬はなく、特に抵抗力の弱い高齢者や乳幼児が感染すると重症化することもあります。今回は、感染予防方法と家庭で広げないための対策についてお話します。

### 1. 感染予防のポイント

#### ①手洗い

石けんを使って、丁寧に手を洗いましょう。特に、調理をする人は作業前や作業中にこまめに手を洗うことが重要です。指先や指の間、爪、手のしわ、手首など洗い残しのないように注意しましょう。

#### ②調理器具の清潔

包丁などの調理器具は洗剤などで十分に洗浄します。熱湯での加熱や家庭用漂白剤での消毒も有効です。タオルやふきんも調理器具と同様にこまめに洗濯をしましょう。また、料理の取り分けには清潔な食器を使用し、個人の箸などで取り分けるのは避けましょう。

#### ③食材はできるだけ食べきる

食材は、長時間室温には放置せず、適切な温度管理に努めましょう。今般ではテイクアウトを利用することが一般的になってきました。できるだけ購入した日に食べきりましょう。温めなおす時は85℃以上1分を目安に十分に加熱しましょう。

### 2. 家庭内で感染を広げないために





ノロウイルスは知らず知らずのうちに汚染された箇所を触り、感染を拡大させてしまうことがあります。感染を広げないために適切な方法で消毒が必要です。

#### ★消毒液の作り方

次亜塩素酸ナトリウム（家庭用漂白剤）を水で薄めて消毒液を作ります。ペットボトルを使用すると簡単に作ることができます。

消毒液は、時間の経過で効果が落ちることがあります。その都度使い切りましょう。また、手指・皮膚の消毒には使用しないでください。

▼問合せ 保健福祉課健康推進係  
(ゆとり内・☎23 - 4044)

消毒液を使用する場所・物	消毒液の濃度	消毒液の作り方
ドアノブや手すりなど 感染者が直接接触した場所・物	0.02%	 家庭用塩素系漂白剤 10ml (ペットボトルキャップ2杯分)                     +  水 2.5ℓ (500mlのペットボトル5本分)
おうと 嘔吐物や便などが 直接付着した場所・物	0.1%	 家庭用塩素系漂白剤 10ml (ペットボトルキャップ2杯分)                     +  水 0.5ℓ (500mlのペットボトル1本分)

広 告

# 町内イベントカレンダー 1月

月	火	水	木
<p>1月10日は110番の日 ▼問合せ 札幌方面北警察署 (☎011-727-0110)</p> <p>110番は緊急の事件・事故などをいち早く警察へ通報する緊急電話です。緊急の対応を必要としない届け出や諸手続きの照会は警察署へ、相談などは警察相談専用電話「#9110」をご利用ください。</p> 			<p>◎障がい相談 毎週月曜日～金曜日 9時～17時 障がい者総合相談支援センター ななかまど 弥生51-38 (☎23-1917)</p>
<p>&lt;江別市急病当番医&gt; 高橋内科医院三番通りクリニック★ 387-7788、9時～17時 おおさ鈴木ファミリークリニック 386-5303、9時～17時 江別谷藤病院★ 382-5111、9時～17時</p>	4	5	6
<p>&lt;江別市急病当番医&gt; 北町クリニック★ 386-2160、9時～17時 ウルトラ内科小児科クリニック♥ 688-8801、9時～17時</p>	<p>女性の健康相談 (江別保健所) 13時30分～15時30分</p>	<p>巡回ドック (要予約) 西コミ 7時30分～10時 (詳細P15)</p> <p>教育委員会定例会 第二庁舎 14時～</p>	<p>宇和島フェア (23日まで) ふれあい倉庫 9時～17時 (詳細P24)</p> <p>4カ月児・10カ月児健診 ゆとろ 13時～14時 ※BCG接種は13時45分～ 法律相談 (要予約) ゆとろ 13時30分～ 町税・町営住宅夜間相談 (要予約) 役場 19時30分まで</p>
<p>◆マイナンバーカード新規申請 サポート期間 (要予約) (2月10日まで ※土日除く) 詳細は住民課戸籍年金係まで ◆入札参加資格審査申請 受付開始 (28日まで) (詳細P22)</p> <p>断酒会のつどい ゆとろ 18時～21時</p>	18	19	20
<p>友遊会 ゆとろ 10時～12時</p>	<p>かすみ草の集い 西コミ 10時30分～12時 農業委員会総会 第二庁舎 16時～</p>	<p>ぱくぱく (離乳食) 教室 ゆとろ 10時～12時</p>	<p>健診結果説明会 ゆとろ 9時30分～12時 心配ごと相談 (社会福祉協議会) ゆとろ 13時～16時 町税・町営住宅夜間相談 (要予約) 役場 19時30分まで</p>
<p>◆国民健康保険税 納期限 ◆給与支払報告書 提出期限 (詳細P13) ◆事業者特別支援金 申請期限 (詳細P16) ◆大規模施設感染防止対策等支援金 申請期限 (詳細P16)</p>	<p>◆申告相談 受付開始 (15日まで) (詳細P12) 健診結果説明会 ゆとろ 9時30分～12時</p>	1	2
<p>◆国民健康保険税 納期限 ◆給与支払報告書 提出期限 (詳細P13) ◆事業者特別支援金 申請期限 (詳細P16) ◆大規模施設感染防止対策等支援金 申請期限 (詳細P16)</p>	<p>◆申告相談 受付開始 (15日まで) (詳細P12) 健診結果説明会 ゆとろ 9時30分～12時</p>	2	3

## 当別町役場

平日8時45分～17時15分  
白樺町58番地9  
(☎23-2330)

戸籍・住民票・印鑑証明  
住民課戸籍年金係  
(☎23-2463)

住民税・軽自動車税  
税務課税務係  
(☎23-2332)

所得 (課税) 証明  
税務課税務係  
(☎23-2332)

固定資産税・評価 (公課) 証明  
税務課資産税係  
(☎23-2333)

納税相談・納税証明  
税務課納税係  
(☎23-2341)

国民健康保険・後期高齢者医療  
住民課国保・後期高齢者医  
療係 (☎23-2467)

消費生活相談  
環境生活課町民生活係  
(☎23-3209)

ごみ・リサイクル  
環境生活課環境対策係  
(☎23-2503)

上水道・下水道  
上下水道課業務係  
(☎22-2411)

町営住宅  
建設課建築住宅係  
(☎23-3147)

※日程や会場が変更となる場合がありますので、最新情報はホームページなどでご確認ください。

金	土	日
<p>◎ひきこもり相談 毎週月曜日～金曜日 8時45分～17時15分 当別町社会福祉協議会 ゆとろ内 (☎22-2301)</p>	<p>&lt;江別市急病当番医&gt; 江別内科クリニック★ 381-8900、9時～17時 よしなり子どもクリニック 391-4470、9時～17時 野幌病院★ 382-3483、9時～17時</p>	<p>&lt;江別市急病当番医&gt; ささなみ内科クリニック♠ 382-3373、9時～17時 江別谷藤病院★ 382-5111、9時～17時</p>
<p>1歳6カ月児・3歳児健診 ゆとろ 13時～14時</p>	<p>令和4年 当別町成人式 総合体育館 11時～11時30分</p>	<p>&lt;江別市急病当番医&gt; アウル内科クリニック♠ 383-3456、9時～17時 松尾子どもクリニック♥ 384-8819、9時～17時</p>
<p>◆中小企業コロナウイルス対策支援 事業補助金 申請期限 (詳細 P16) 心の健康相談 (江別保健所) 13時30分～16時</p>	<p>福祉灯油臨時窓口開設 ゆとろ 9時～17時 ※詳細は広報1月号と同時配布のチラシをご覧ください。 ▼問合せ 保健福祉課福祉係 (ゆとろ内・☎23-3019)</p>	
<p>&lt;当別町臨時発熱外来&gt; (要予約) 勤医協当別診療所 23-3010 予約受付: 9時～11時30分 診療時間: 9時～12時</p>	<p>&lt;江別市急病当番医&gt; 江別市立病院 382-5151、8時30分～17時</p>	
<p>健診結果説明会 ゆとろ 9時30分～12時</p>	<p>&lt;江別市急病当番医&gt; 平賀内科クリニック♠ 382-5989、8時30分～17時 あずま子ども家庭クリニック♥ 385-2500、9時～17時</p>	
<p>&lt;当別町臨時発熱外来&gt; (要予約) 田園通りさわぎ医院 25-2055 予約受付: 9時～11時30分 診療時間: 9時～12時</p>	<p>&lt;江別市急病当番医&gt; 内科循環器科白樺通りクリニック★ 383-7111、9時～17時 よしなり子どもクリニック 391-4470、9時～17時</p>	
<p>&lt;当別町臨時発熱外来&gt; (要予約) 勤医協当別診療所 23-3010 予約受付: 9時～11時30分 診療時間: 9時～12時</p>	<p>&lt;江別市急病当番医&gt; 溪和会江別病院★ 382-1111、9時～17時 おおあさ鈴木ファミリークリニック 386-5303、9時～17時</p>	

## 各種連絡先

法律相談  
ゆとろ・保健福祉課福祉係  
(☎23-3019)

年金事務所出張相談  
札幌北年金事務所予約窓口  
(☎011-717-4133)

心の健康相談・断酒会の集い  
女性の健康相談  
江別保健所  
江別市錦町4番地の1  
(☎011-383-2111)

心配ごと相談  
当別町社会福祉協議会  
西町32番地2 ゆとろ内  
(☎22-2301)

## 各種施設

総合体育館  
第1・3(・5)月曜日休館  
(祝日の時は翌日)  
9時～21時30分  
白樺町2792番地  
(☎22-3833)

白樺コミュニティセンター  
月曜日休館(祝日の時は翌日)  
9時～22時  
白樺町2792番地1  
(☎23-2511)

西当別コミュニティセンター  
月曜日休館(祝日の時は翌日)  
9時～22時  
太美町22番地7  
(☎26-3300)

当別町図書館  
月曜日休館(祝日の時は翌日)  
10時～17時  
錦町1248番地7 学習交流  
センター内 (☎23-0573)

西当別分館  
月曜日休館(祝日の時は翌日)  
10時～21時  
※日曜日は17時まで  
太美町22番地7 西当別コミ  
セン内 (☎26-3300)

## 太美出張所

平日9時～17時  
太美町1480番地58  
太美郵便局内  
(☎26-3190)

各種証明発行  
各種税金・料金収納  
ごみ処理依頼書交付 など

## ゆとろ

平日8時45分～17時15分  
西町32番地2  
(☎25-2661)

各種健診・健康相談  
保健福祉課健康推進係  
(☎23-4044)

介護サービス  
介護課介護保険係  
(☎23-3029)

高齢者支援サービス  
介護課高齢者支援係  
(☎27-5131)

障がい者(児)福祉  
介護課障がい支援係  
(☎25-2665)

児童手当・子ども医療費助成  
保健福祉課福祉係  
(☎23-3019)

あそびのひろば・子育て相談  
子ども未来課子育てサポート係  
(☎25-2658)

福祉総合・介護・認知症相談  
地域包括支援センター  
(☎25-5152)

※江別市急病当番医について (市外局番 011)

★…内科のみ、♥…小児科のみ、♠…乳児事前連絡必要

# Town Topics

タウントピックス

まちの話題

広報誌で紹介した写真は希望者に提供します。

政策広報課政策広報係 (☎ 23 - 3069)

## ビービーが卒団式にやってきた！

11月27日 当別小学校体育館

当別ウイングスの卒団式に北海道日本ハムファイターズのマスコットB☆Bが遊びに来てくれました！一昨年の「北海道179市町村応援大使」の代替として行われたこのイベント。置いたボールを打つティーボール大会では、B☆Bが始球式のピッチャーを務め、打ってはホームランを放つなど大活躍！最後にはユニフォームのプレゼントもあり、この日で最後の6年生にとって思い出に残る1日となりました。



## 当別歴史講談 完結間近！

講談師の「山田産笑」こと、当別町150年記念事業実行委員長を務める山田健太さんによる歴史講談動画が絶賛公開中です！第2回のテーマは「戊辰戦争」。伊達邦直公が家臣を養っていくために身を削り、北海道開拓を決断するに至った熱く、泣けるエピソードを講談で分かりやすくお伝えしています。最終回となる第3回も近日中に公開予定ですのでお楽しみに！



町公式 YouTube  
チャンネル

★チャンネル登録&高評価  
★よろしくお願ひします！



町ホームページ

町公式 twitter

町公式 Facebook

■人の動き

12月1日現在

※ ( ) は前月との比較



@town\_tobetsu

人口 15,443人 (7人増)

男 7,498人 (6人増)

世帯 7,713世帯 (14世帯増)

女 7,945人 (1人増)

編集・発行 当別町政策広報課政策広報係 広報「とうべつ」1月号 令和4年1月1日発行 通巻820号