

2021

11

November

広報 もっと身近に もっと知りたい

# とげべ



## 【特集】

令和2年度決算から見る  
当別町の財政状況 ……p.2

令和2年度  
人事行政の運営等の状況 ……p.4

## 【現代を生きる】

谷詰 実紀依さん ……p.6  
田近 剛さん

【今月の表紙】 詳細はp.26  
校舎の壁がキャンバスに！  
当別中で現校舎最後の学校祭

# 令和2年度決算から見る 当別町の財政状況

## 令和2年度 一般会計収支決算

一般会計の令和2年度決算は、159億5,265万円の歳入に対し、156億4,117万円の歳出となり、歳入歳出差引額は3億1,148万円の黒字となりました。

( ) 内は前年度との比較

### 歳入 159億5,265万円 (+41億753万円)

町税 町民税や固定資産税など	11.7%	18億6,040万円 (-2億2,019万円)
地方交付税 国から交付される依存財源	22.6%	36億887万円 (+6,504万円)
使用料及び手数料 施設使用料等の利用者負担分	0.9%	1億4,423万円 (+188万円)
国庫支出金 国からの補助金など	21.8%	34億7,811万円 (+26億1,966万円)
道支出金 道からの補助金など	3.9%	6億1,263万円 (-1億3,915万円)
寄附金 ふるさと納税寄附金など	12.6%	20億1,269万円 (+7億2,037万円)
繰入金 基金(町の貯金)からの補足分	11.2%	17億8,892万円 (+8億354万円)
繰越金 前年度予算の残額	1.5%	2億4,485万円 (-2,400万円)
町債 銀行等からの借り入れ	8.0%	12億7,877万円 (+6億5,189万円)
その他 財産収入や補助金収入など	5.8%	9億2,318万円 (-3億7,151万円)

新型コロナウイルス感染症対策に係る国庫支出金の増、ふるさと納税などの寄附金の増、ふるさと納税返礼品の増加による繰入金の増、義務教育学校建設に係る町債の増により、前年度より約41億円の増加となっています。

### 歳出 156億4,117万円 (+40億4,090万円)

議会費 議会の運営費	0.7%	1億784万円 (-730万円)
総務費 庁舎管理、税務、企画事業	40.1%	62億6,557万円 (+26億7,489万円)
民生費 高齢者福祉や児童福祉事業	15.6%	24億3,910万円 (+9,289万円)
衛生費 ごみ処理や保健衛生事業	3.7%	5億8,736万円 (-2,952万円)
農林水産業費 農業振興や農地、山林の整備	4.3%	6億6,870万円 (-4,942万円)
商工労働費 商工振興、観光事業	0.9%	1億4,567万円 (-7,103万円)
土木費 道路や公園の整備・管理、除雪	14.0%	21億9,462万円 (+6億4,419万円)
消防費 消防活動、救急救命	3.1%	4億8,609万円 (+224万円)
教育費 学校の維持管理、社会教育事業	10.9%	17億485万円 (+8億4,443万円)
公債費 町債(町の借金)の返済	6.7%	10億4,137万円 (-6,047万円)

※歳出科目「職員費」は、決算状況調査に基づいて関係する科目に振り分けています。

新型コロナウイルス感染症対策やふるさと納税返礼品の増加による総務費の増、大雪の除排雪に係る土木費の増、義務教育学校建設による教育費の増により、前年度より約40億4千万円の増加となっています。



## 令和2年度 特別会計決算

会計名	歳入	歳出	実質収支額
国民健康保険	19億3,569万円	18億8,352万円	5,217万円
下水道事業	8億8,117万円	8億6,174万円	1,943万円
介護保険	16億5,219万円	16億856万円	4,363万円
介護サービス事業	6,104万円	7,387万円	-1,283万円
後期高齢者医療	2億6,464万円	2億5,966万円	498万円

## 令和2年度 水道事業会計決算

区分	歳入	歳出
収益的収支	6億6,127万円	6億2,997万円
資本的収支	1億507万円	2億4,853万円

収益的収支：水道水をつくり、家庭などに送り届けるために必要な支出と、その財源になる収入のこと。  
資本的収支：水道施設を更新・整備するために必要な支出と、その財源となる収入のこと。

## 基金と町債の状況

### (1) 基金残高の推移

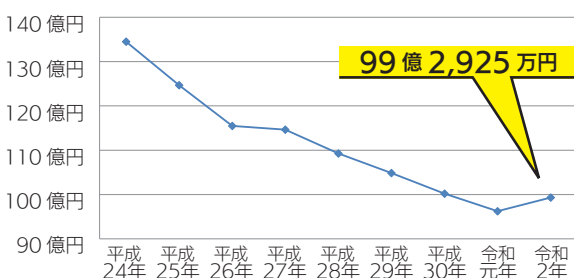
将来の多額の支出に備えて蓄えておく貯金＝基金の令和2年度末の残高は、**43億9,565万円**となっています。



### (2) 町債残高の推移

臨時的に多額の費用が必要となる時に、町が国や銀行から借り入れている額＝町債の令和2年度末の残高は、**99億2,925万円**となっています。

特に公共施設を建設する場合は、将来利用する住民にも公平に負担してもらうため、町債を借り入れます。



## 令和2年度末現在の 財政状況

### (1) 財政健全化法に基づく健全化判断比率

自治体の財政状況が健全か判断する指標として、「健全化判断比率」があります。令和2年度決算に基づく当別町の健全化判断比率は、次のとおりです。

いずれの指標も、早期健全化基準を下回っていますが、実質公債費比率および将来負担比率は高い比率であり、安定した財政運営を維持するために、引き続き財政の健全化に向けた取り組みを行います。

健全化判断比率	当別町の比率	早期健全化基準	財政再生基準
実質赤字比率 一般会計の 単年度の赤字割合	該当なし (黒字決算のため)	14.39%	20.00%
連結実質赤字比率 すべての会計の 単年度の赤字割合	該当なし (黒字決算のため)	19.39%	30.00%
実質公債費比率 自治体会計に対する 借金返済の割合	10.1%	25.00%	35.00%
将来負担比率 自治体会計に対する 負債全体の割合	47.0%	350.0%	-

### (2) 財政運営の状況

本町は、安定的な財政運営を維持するため、長期的な視点に立って策定した「当別町財政運営方針」に基づいて財政の健全化に取り組んでおり、国が定めた4つの健全化判断比率による早期健全化団体には該当していません。しかし、道内他自治体と比較すると、当別町の実質公債費比率と将来負担比率は依然として高い水準にあり、今後も継続して財政の健全化を進める必要があります。

当別町財政運営方針		
取組期間	令和元年度から令和10年度まで(10年間)	
目標値 令和10年度 決算時	実質公債費比率	11.5%以下
	将来負担比率	85.0%
	地方債残高	120億円以下
	減債基金残高	10億円超

## 財政状況はホームページで 公開しています

当別町では毎年2回、町財政の状況をお知らせするために、収入及び支出の概況や住民負担の状況などの説明資料をホームページで公表しています。公表期間は11月1日から1年間です。



財政状況  
ホームページ

■問合せ 財政課財政係 (☎ 23 - 2331)

# 令和2年度 人事行政の運営等の状況

人事行政における公平性と透明性を高めるため、職員数や給与・手当の状況等について、お伝えします。

## 任免・職員数

### (1) 採用および退職の内訳

区分	採用者数	区分	退職者数
一般行政職（初級）	5人	定年退職	5人
一般行政職（上級）	8人	普通退職	2人
技術職	2人	勸奨退職	2人
合計	15人	公務外死亡退職	1人
		懲戒免職	1人
		合計	11人

### (2) 職員数（各年4月1日現在）

区分		令和元年度	令和2年度	増減
一般行政	議会	3人	3人	0人
	総務	52人	52人	0人
	税務	13人	13人	0人
	民生	25人	24人	△1人
	衛生	15人	14人	△1人
	農林水産	10人	11人	1人
	商工	4人	7人	3人
特別行政	教育	22人	22人	0人
	公営企業等			
公営企業等	水道	6人	6人	0人
	下水道	4人	4人	0人
	その他	15人	17人	2人
総合計		186人	192人	6人

### (3) 職員数の推移

区分	平成28年度	平成29年度	平成30年度	令和元年度	令和2年度
職員数	186人	183人	188人	186人	192人
増減	△4人	△3人	5人	△2人	6人

## 勤務時間・年次有給休暇

### (1) 勤務時間の状況

1週間の 総勤務時間	1日の勤務時間		
	始業時間	終業時間	休憩時間
38時間45分	8時45分	17時15分	45分
【週休日】土・日曜日			

### (2) 年次有給休暇の状況

総付与日数	総取得日数	職員数	1人あたり 平均取得日数
7,227日	2,564日	199人	12.9日

## 給与・手当

### (1) 職員の給料

区分	初任給 (円)	経験年数別平均給料額		平均 給料額	平均 年齢
		10~15年	20~25年		
高校卒	150,600	239,100	333,900	286,100	38.0歳
大学卒	182,200	264,200	380,100	296,300	38.6歳

### (2) 職員の諸手当

区分	内容	平均支給額	
扶養手当 (月額)	配偶者・父母等6,500円、 子10,000円	22,000円	
住居手当 (月額)	自己所有：8,000円 借家：上限27,000円	16,400円	
通勤手当 (月額)	通勤距離2km以上の職員 交通機関：実費支給 自家用車：上限31,600円	10,200円	
時間外・休日 勤務手当 (月額)	1時間あたりの給与額に 25%から175%を乗じた額 平均取得時間：8.69時間/月	23,665円	
管理職手当 (月額)	部長職：給料月額の18% 課長職：給料月額の13%	56,900円	
寒冷地手当 (年額)	世帯主扶養有：116,800円 世帯主扶養無：65,300円 その他の職員：44,000円	82,700円	
期末勤勉 手当 (年額)	期末手当：給与の2.55月分 勤勉手当：給与の1.9月分 ※職務の級による役職加算有	1,449,600円	
退職手当			
	勤続年数	定年・勸奨	自己都合
	20年	24.58月分	19.66月分
	25年	33.27月分	28.03月分
	35年	47.70月分	39.75月分

### (3) 特別職の給与・報酬等

区分	給与・報酬月額	期末手当
町長	850,000円	年間3.3月分
副町長	700,000円	
教育長	610,000円	
議長	310,000円	年間4.2月分
副議長	260,000円	
議員	240,000円	

人事行政の状況等はホームページで公開しています

人事行政の運営状況及び北石狩公平委員会  
の業務状況は右記ホームページで公開  
していますのでご覧ください。



■問合せ 総務課人事係 (☎ 23 - 2330)

# とらべつ

## 歴史余話

今年(昭和76年)は戦後76年である。戦後生まれは、平和を享受し、その対極にある戦争や戦時生活を忌避する傾向があった。しかし、最近では戦時下の社会と戦後社会との継続に目が向けられつつある。ここでは「町内会部落会」について見てみたい。

このほど、役場の書庫に保存されている「昭和二十年度事務報告」(村会『昭和二十一年度議決書及会議録』に合綴)を見る機会を得た。その冒頭に書かれていたのは、敗戦の現実を前にして村政に臨む覚悟であった。すなわち、「畏キ聖断渙発」を受け、「皇土三千年ノ歴史」と「皇国ノ将来」に思いを致し、「悠久ナル民族発展ノタメニ如何ナル難苦ヲモ克服シ敢然トシテ努力ヲ続ケ」と。そして、「町内会部落会」が「隣保ノ扶助ノ精神ニ基」づいて、村政の「事務遂行ニ支障ナキヲ期」して動いていることへの感謝が綴られている。

この「町内会部落会」とは、昭和15年(1940)に制定された「部落会町内会等整備要領」に基づいて、もともと地域に自然発生的に生まれた人々の自治組織を、戦時体制の構築を目的に全国画一的な制度に改めたものである。区域内の全戸を以て、村落に「部落会」、市街に「町内会」が組織された。当別村でも、同16年に「町内会部落会設置規程」が施行され、村内は5町内会、19部落会に組織された(『当別町史』)。同17年には、町内会、部落会は大政翼賛会の下部組織に組み込まれた。

町内会、部落会は軍人家族の援護や物資の配給、防空訓練など、いわゆる銃後社会の核であったが、一方で、人々の日常生活を監視・統制する役

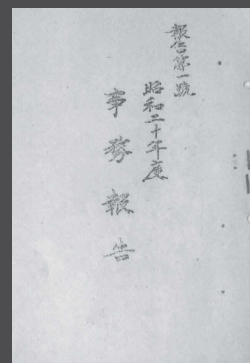
割も果たしていた。「事務報告」を見ると、こうした町内会や部落会が、戦後は地域の復興を支える末端組織として動いていたことがわかる。内務省もこの動きを奨励した。その背景には、これらを存続させて、戦後における生活必需品の調達や配給業務の担い手に、一方で「民主化の防波堤」にするという意図があったという(歴史学研究会『日本同時代史1 敗戦と占領』青木書店)。

その後、GHQに守旧勢力の温床との懸念がもたれ、同22年に町内会、部落会は廃止となった。当別町も、同年、「町内会部落会設置規程」を廃止した。しかし、復興事業や統制経済の中で町政執行に住民の協力は不可欠で、その後も、従来の区域で自主的な活動が続けられた。町は同年12月に町内会長、部落会長を区域の駐在員に委嘱し、同29年には「当別町駐在区設置条例」を制定し、ここに駐在員制度が法制化された(『当別町史』)。この駐在区が現在の行政区につながることになる。

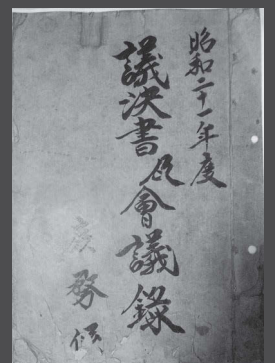
### 第11回 町内会部落会

旭川工業高等専門学校名誉教授

平野 友彦



「昭和20年度 事務報告」の表紙



「昭和21年度 議決書及び會議録」の表紙



# 北海道の「頂点」に

## 全日本中学女子軟式野球大会 北海道大会 優勝

札幌シェールズ

たにづめ みのり  
**谷詰 実紀依** さん

(当別中学校 2年)

### 兄の影響で始めた野球

4つ上の兄が野球をやっていた影響で、小学2年の冬に当別ウイングスに入団しました。チームメイトや指導者など周りの方が優しくしてくれたので、野球に対する恐怖心は全くありませんでした。小学6年の時にはキャプテンに就任。一番思い出に残っているのは、小学6年の最後の試合です。初戦で負けてしまい、悔しくてみんなとグラウンドで泣いてしまいました。

### 中学から女子野球に挑戦

中学に入ったら別な事をやってみたいと考え、野球を辞めようと思った時期がありました。野球を続けたのは両親の後押しのおかげで、別の視点から野球を見るように言われ、女子野球の世界に飛び込みました。私が所属する札幌シェールズは、全道各地から小学生から社会人までが集まったチームで、私は中学生の副キャプテンを務めています。平日も土日も練習がありますが、チームの練習がない日は学校の野球部の練習にも参加しており、野球漬けの毎日を送っています。

### みんなで楽しめる最高の競技

ポジションはセカンドを中心に、ピッチャーとしてマウンドに立つこともあります。野球をする際に大切にしていることは、声を出して周り確認し合うことです。チームメイトと声をかけ合いながら、難しいプレーができて、アウトが取れた時が一番楽しいです。

### 全国大会優勝を目指して

全道大会の決勝戦では前日から緊張して、最初の打席で三振してしまいました。二打席目でバントを成功できて気持ちが切り替えられ、その後の打席でタイムリーヒットを打って勝つことができました。8月に行われるはずだった全国大会は、コロナの影響で中止となってしまいましたが、近々代替の全国大会が石川県で開催されます。全国大会でも声を出すことを忘れずに、一戦一戦全力で臨んで優勝してきます！



↑野球を始めたばかりの頃(小学2年生)



↑今ではシャープな打撃でヒットを量産



↑全道大会でも活躍して優勝！  
(後列右から3人目が谷詰さん)



# 立った二人の中学生

## 北海道中学校陸上競技大会 男子棒高跳 第1位

西当別中学校陸上部

たぢか  
**田近 剛** さん

(西当別中学校3年)



### 友人に誘われて始めた陸上

小学3年の時に札幌から西当別に引っ越してきました。子どもの頃から身体を動かすことが大好きで、友人に誘われて西当別RCで陸上を始めました。最初から棒高跳をやっていたわけではなく、小学校中学年までは100m走や800m走など、走ることが専門。高学年からは走幅跳を始め、大会に出場していました。

### 陸上部の恩師にも支えられ

棒高跳を始めたのは中学生になってからで、きっかけは2つ上の先輩がやっているのを見て、自分も同じように高く跳んでみたいと思ったからです。陸上部顧問の石田先生は棒高跳のマスターズ北海道記録を持っており、分からないことは何でも教えてくれました。また、先生が揃えてくれた器具のおかげで、普段の部活でも練習することができました。

### 高さの恐怖の先にある感動

棒高跳は全身の筋肉を使ってしっかりと踏み込み、ポールが反発する力を使って高く飛び上がります。身体能力はもちろんですが、ポールを操る技術も必要となります。踏切の際には体重の3倍以上の重力がかかるので、とてもケガの多い競技ですが、バーを飛び越えられた時の喜びは言葉には言い表せません。

### 強い気持ちを持ってリベンジ

棒高跳は3回失敗すると次に進めないのですが、今回の全道大会では3m40cmで2回連続失敗。自分は体格は大きくないですが、メンタルには自信があるので「次は絶対飛べる！」と思って挑み、3回目で成功することができました。続く3m50cmは1回で飛ぶことができ、優勝。標準記録に届いていなかったため、全国大会には出場できませんでしたが、その夢は高校で叶えたいと思います。混成競技にも興味があるので、高校では八種競技に挑戦してみたいです。



↑小学6年生の時に走幅跳で入賞



↑中体連石狩管内大会で優勝した時



↑走幅跳でも通信陸上大会第2位に！

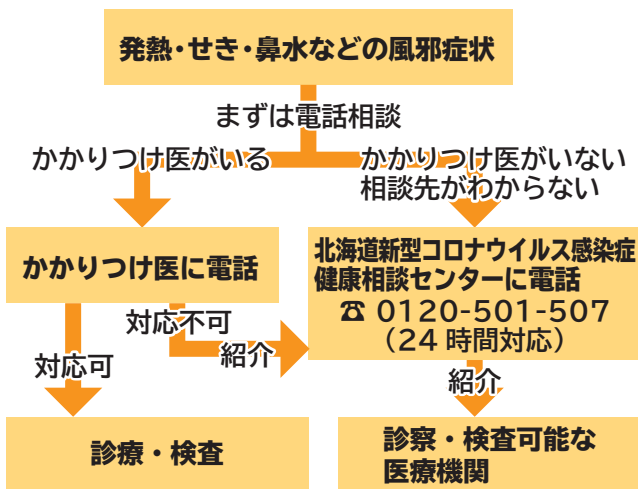


# 新型コロナウイルス感染症対策

## 発熱があったらまずは電話で相談を

風邪症状のある方は、他の患者や他の患者や医師・医療従事者への感染を防ぐため、電話で相談ください。

とうべつ版 電話による相談・診療・検査の流れ



受診の際には必ずマスクを着用しましょう

## 少なくとも、以下のいずれかに該当する場合にはすぐに相談ください

- 息苦しさ（呼吸困難）、強いだるさ（倦怠感）、高熱などの強い症状のいずれかがある場合
- 重症化しやすい方<sup>※</sup>で、発熱やせきなど比較的軽い風邪症状がある場合 ※高齢者や糖尿病、呼吸器疾患（COPD等）のある方や透析をしている方
- 上記以外の方で、発熱やせきなど比較的軽い風邪症状が続く場合 ※症状が4日以上続く場合や、解熱剤を飲み続けなければならない方はすぐに相談ください。
- 妊婦の方も、早めにご相談ください。
- 小児は、かかりつけ小児科医院に相談ください。かかりつけ医が決まっていない場合は、下記の「北海道新型コロナウイルス感染症健康相談センター」へご相談ください。

北海道新型コロナウイルス感染症健康相談センター  
☎ 0120-501-507（フリーダイヤル）24時間対応

■問合せ 保健福祉課健康推進係  
(ゆとろ内 ☎ 23 - 4044)



## 石狩北部地区消防事務組合管内における緊急通報回線の接続不能について

N T T 電話交換機の工事に伴い下記の時間帯において、携帯電話及び固定電話からの『119番通報』が接続不能となります。

工事時間帯における通報時には、話中状態（プープー）若しくは無音の状態となる見通しです。

### 【接続不能となる日時】

11月12日（金）0時40分～1時10分の間で約3分間程度

■問合せ 石狩北部地区消防事務組合消防本部  
(☎ 0133 - 74 - 5119)

### ◎自衛官採用案内

平和を、仕事にする。  
陸海空自衛官募集

採用種目	応募資格	受付期間	試験期日
自衛官候補生	18歳以上33歳未満の者	年間を通じて行っています	受付時にお知らせします
高等工科学校生徒 (令和4年度入校)	中卒（見込み含む） 17歳未満の男子	11月1日（月）～ 令和4年 1月14日（金）	令和4年 1月22日（土） ※2次試験あり
江別地域事務所では自衛官募集等に関する説明を実施しています。 江別市野幌町40-15 G&Tビル2F（月から金 午前9時～午後5時）			
▼詳細 自衛隊札幌地方協力本部江別地域事務所 ☎ 011 - 383 - 8955 役場環境生活課町民生活係 ☎ 23 - 3209			

広 告





# 新型コロナウイルスワクチン接種について

新型コロナウイルスワクチン集団接種の予約を10月末で一旦終了といたしました。

6月4日の高齢者への優先接種から始まり、ワクチン接種を希望する12歳以上の町民の方への接種が順次行われ、医療従事者の皆様のご協力により、10月25日時点で町民の78%の方が2回の接種を終えることができました。

なお、これから12歳の誕生日を迎える方やこれまでにワクチン接種を行っていない方に対する接種については、改めてお知らせします。

## 新型コロナウイルスワクチン接種証明書

海外に渡航される方に限り、ワクチンパスポートの発行を行います。発行には、新型コロナウイルスワクチン接種対策室への申請が必要となりますので、ご注意ください。

また、日本国内でのワクチン接種の証明については、接種券に付属する接種済証がワクチン接種の証明になりますので、大切に保管してください。

## 新型コロナウイルスワクチン接種人数（10月25日現在）

区分	1回目接種		2回目接種	
	接種人数	接種率	接種人数	接種率
全体	12,464人	85.5%	11,476人	78.7%
うち高齢者	5,186人	90.6%	5,055人	88.3%

## コールセンター・お問合せ先

### 北海道新型コロナウイルスワクチン接種相談センター

内容 ワクチンの副反応等に関すること

電話 0120 - 306 - 154

時間 9時00分～17時30分（平日・土日祝）

### 厚生労働省新型コロナウイルスワクチンコールセンター

内容 ワクチンの有効性・安全性に関すること

電話 0120 - 761 - 770

時間 9時00分～21時00分（平日・土日祝）

■問合せ 新型コロナウイルスワクチン接種対策室  
（ゆとり内 ☎ 25 - 2667）

広 告

広 告

広 告

## 該当する方を推薦ください 当別町教育委員会表彰

教育委員会では、今年度の教育委員会表彰者の推薦を受け付けています。選考基準を満たしている方は、推薦調書を提出してください。授賞式は令和4年2月下旬の予定です。

▼**対象者** 右記選考基準に該当する町民または活動拠点が町内にいる個人や団体。

▼**出場・入賞の期間**

令和3年1月～12月

▼**提出期限** 12月15日（水）

▼**その他** 新型コロナウイルスの影響による代替試合や独自大会で表彰された場合や記録等についても対象となる場合がありますので、ご不明な点は問合せください。

▼各表彰名・選考基準

◎**芸術文化功績賞**

◎**スポーツ功績賞**

①国・北海道またはこれに準じる団体の主催・後援のもので国内コンクール（全国大会）等出場または全道コンクール（全道大会）等入賞の個人や団体。

②10年以上にわたり芸術文化・スポーツ活動の発展に尽力し、芸術文化・スポーツ活動水準の向上に貢献された個人や団体。

◎**教育善行賞** 町の芸術文化、スポーツ活動その他の教育全般に関し、他の模範となる善行を行った個人や団体。

▼**申込み・問合せ** 学校教育課総務係（☎ 23 - 2689/FAX23 - 3114/E-mail: kyokan1@town.tobetsu.hokkaido.jp）

※新型コロナ感染状況を考慮し、授賞式の開催を中止する場合があります。

## 給食センター運営委員会 委員を公募します！

学校給食の適正かつ円滑な運営を図るため、学校給食センター運営委員会委員を募集します。

▼**募集人数** 1名

▼**任期** 令和3年12月22日～令和4年3月31日

▼**報酬等** 町の条例に基づき支給

▼**応募要件** 町立小中学校の児童・生徒の保護者

▼**応募方法** 住所、氏名、年齢、性別、電話番号、応募の動機、学校給食全般に関する意見・考えを明記の上、持参・郵送・Eメールのいずれかの方法で応募してください（任意様式による）。

▼**応募期限** 11月19日（金）

▼**申込み・問合せ** 学校教育課給食センター係（☎ 22 - 4401/〒061 - 0204 当別町若葉2224番地 / Eメール: kyusyoku@town.tobetsu.hokkaido.jp）

広 告

広 告

広 告



## 教育委員会委員に 佐々木成尉氏が再任

教育委員会委員の任期が満了になった佐々木成尉しげやす氏が、議会の同意を受け、再任されました。

▼任期 令和3年11月1日  
～令和7年10月31日



佐々木成尉氏（48歳）  
春日町在住

▼問合せ 学校教育課総務係  
(☎ 23 - 2689)

## 11月は「児童虐待 防止推進月間」です

児童虐待から子どもを守るためには、早期発見・早期対応が重要で、周りの大人が子どもの心の叫びに気づき、支援機関につなぐことが必要です。体に打撲の跡や不自然な傷があったり、衣服がいつも極端に汚れていたり、食事を与えられていないなど、著しく様子がおかしい子どもがいると気づいた場合はご連絡ください。

### ▼問合せ

- ・北海道中央児童相談所  
(☎ 011 - 631 - 0301)
- ・児童相談所全国共通ダイヤル  
(☎ 189)
- ・子ども未来課子育てサポート係  
(☎ 25 - 2658)

## 令和4年度保育施設 利用申込は11/30まで

令和4年4月1日から保育施設の利用を希望される方は、「教育・保育給付認定（保育の必要性の認定申請）」と「入所申込」の手続きが必要です。詳細は広報とうべつ10月号をご覧ください。問い合わせください。

▼対象 保護者が就労などの理由により、保育施設での保育を必要とする就学前の子ども。

### ▼受付期間

11月1日(月)～11月30日(火)

▼申込先 各保育施設または子ども未来課子ども係

### ▼問合せ・詳細

子ども未来課子ども係

(ゆとろ内・☎ 23 - 3024)

社会福祉法人高陽福祉会

・認定こども園おとぎのくに

(☎ 26 - 2353)

・認定こども園当別夢の国幼稚園

(☎ 23 - 2381)

## 英会話で英語を 楽しく学ぼう！

町民の方が英語を楽しく学べる英会話レッスン「イングリッシュプロジェクト」を開講しています。

### ▼日程等

- ・11月13日(土) 西当別コミセン
- ・11月20日(土) 白樺コミセン
- ※どちらも10時～11時30分

▼問合せ 社会教育課社会教育係  
(☎ 22 - 3834)

## 社会教育施設の 利用を再開します

ワクチン接種会場の撤収に伴い、総合体育館および西当別コミュニティセンターのアリーナ等の利用を再開します。

### ▼利用開始予定日

- ・総体 11月23日(火)～
- ・西コミ 11月9日(火)～

▼問合せ 社会教育課社会教育係  
(☎ 22 - 3834)

※各施設の開館時間等はp.25をご覧ください。

## 毎年大好評！ 本館・分館交換本

両図書館へなかなか足を運べない方のために、期間中は当別町図書館の本を西当別分館へ、西当別分館の本を当別町図書館へ展示貸出を行います。

▼開催期間 11月9日(火)～  
12月5日(日)まで

▼場所 当別町図書館および  
西当別分館

▼問合せ 当別町図書館  
(☎ 23 - 0573)

## お詫びと訂正

広報とうべつ10月号でご紹介した「とうべつ学園」校歌の歌詞(p.13)に誤りがありました。正しくは次のとおりです。

- ・二番(誤) 小金 → (正) 黄金
- ・三番(誤) 見 → (正) 身

広 告

広 告

# ふるさと納税型クラウドファンディング

■問合せ セールス戦略課ふるさとプロモーション係 (☎23-3042)

## ふるさと納税型クラウドファンディングとは…

クラウドファンディングとは、課題解決や商品開発などのためインターネットを通じ、資金を募ることができるシステムのことです。ふるさと納税を活用したクラウドファンディングでは、地域が抱える課題や新しい取り組みに対して直接支援することから、用途を明確にした寄付金を募集することができます。ふるさと納税と同様に、市町村の返礼品を選んで寄付できることが「ふるさと納税型クラウドファンディング」の特徴です。

## 当別町では2つのクラウドファンディングを実施します！

※町民の方は寄付できません。町外に住む家族や友人にご紹介ください。

### ①とうべつ学園 新教育モデル創出プロジェクト



令和4年4月開校のとうべつ学園の教育モデル「とうべつ未来学」を確立し、当別から世界に羽ばたく人材を育成します。



さとふるクラウドファンディング

#### <開催期間>

11月1日(月)～令和4年2月28日(月)

### ②「新しいまちの顔」交流人口増加プロジェクト



令和4年春開業予定のロイズタウン駅など「新しいまちの顔」となるエリアを創出し、交流人口増加を目指します。



楽天クラウドファンディング

#### <開催期間>

11月12日(金)～令和4年2月11日(金・祝)

## 1日合同相談所 相談料は無料！

### ■申込み・問合せ

政策広報課政策広報係 (☎23-3069)

町内の専門相談員による各種合同相談会を開催します。日ごろから気になること、行政に対する意見などをご相談ください。

▼日時 11月26日(金)

13時30分～16時30分

▼場所 白樺コミセン

▼相談料 無料

※前日までに申し込みください。

内容	相談員
●行政相談 行政が行う業務に対する要望や意見	行政相談委員 藤澤康一さん
●相続・不動産登記	司法書士 橋本俊一さん
●人権相談 家庭や近所のもめごと	人権擁護委員 堀内教子 <sup>のりこ</sup> さん 宮崎直高さん
●消費相談 契約トラブル	消費生活相談員 棚橋博一 <sup>ひろいち</sup> さん

広 告





# 感染防止対策協力支援金

■問合せ 商工観光課商工観光係  
(☎ 23 - 3129)

申請期限は11月30日(火)まで！

下記の感染防止対策協力支援金の申請期限は11月30日(火)までとなっています。申請漏れにご注意ください。

### ①まん延防止等重点措置(2回目)【8月分】

<要請期間>

8月14日(土)～8月26日(木)



### ②緊急事態措置(2回目)【8～9月分】

<要請期間>

8月27日(金)～9月12日(日)



### ③緊急事態措置(2回目延長)【9月分】

<要請期間>

9月13日(月)～9月30日(木)



### ▼給付対象施設

上記各期間において、北海道からの要請に応じた当別町内の飲食店(宅配・テイクアウトを除く)等の施設。  
※詳細は町ホームページでご確認ください。

### ▼要請および協力依頼内容

- (例)・酒類またはカラオケ設備の提供中止
- ・営業時間の短縮
- ・感染防止対策の実施 など

※営業形態等により内容が異なります。詳細は申請要項をご確認ください。

### ▼申請期限 11月30日(火) 消印有効

▼提出方法 郵送で受付します。申請要項を確認のうえ、町ホームページに掲載されている「必要書類チェックリスト」に従って、書類を全て提出してください。

### <送付先>

〒061-0292

当別町白樺町58番地9

当別町経済部商工観光課商工観光係

※切手を貼り付け、裏面には差出人住所および氏名を必ず記載してください。

## COCOTTO の入居者を追加募集します

子育て世帯向けの公共賃貸住宅「COCOTTO」の入居者を追加募集しています。部屋の内覧も随時行っていますのでお気軽に問合せください。

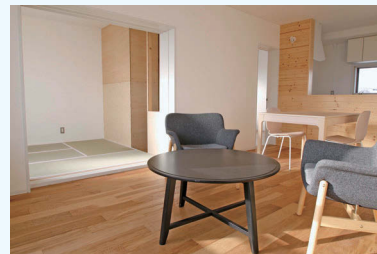
▼住所 当別町下川町125番地30

▼家賃 子育て世帯(中学生以下同居) 47,200円  
上記以外(通常家賃) 59,000円

▼入居資格 過去1年間の継続的な収入の合計額を12で割った額が、家賃の4倍以上ある方。町税等を滞納していない方など。

▼入居期間 契約期間は2年間(更新により延長可)。ただし、中学生以下の同居人がいる世帯を優先し、優先世帯による入居希望がある場合は、優先世帯ではない入居者との契約更新は不可。

### COCOTTO ルームツアー スマホやパソコンで内覧できます！



町公式 YouTube  
チャンネル

直接見に行かずにいつでもどこでもお部屋の内覧ができるよう、COCOTTO 紹介動画を作成しました。町公式 YouTube チャンネルでぜひご覧ください！

▼問合せ 建設課建築住宅係 (☎ 23 - 3147)

広告

広告

## 国民年金

### 社会保険料(国民年金保険料)控除証明書について

国民年金保険料は、所得税および住民税の申告において全額が社会保険料控除の対象となり、控除を受けるには、納付したことを証明する書類の添付が必要です。令和3年1月～令和3年9月に保険料を納付した方は、「社会保険料(国民年金保険料)控除証明書」が11月上旬に日本年金機構から送付されますので、年末調整や確定申告の際には必ずこの証明書(または領収書)を添付してください。令和3年10月～12月に初めて保険料を納付した方には、令和4年2月上旬に送付される予定です。

▼問合せ ねんきん加入者ダイヤル (☎ 0570 - 003 - 004)

## 国民年金

11月30日の日は年金の日

「ねんきんネット」を利用すると、ご自身の年金記録を確認でき、将来の年金受給額を試算できますので、ぜひご利用ください。

日本年金機構  
ホームページ→



▼問合せ 札幌北年金事務所  
(☎ 011 - 717 - 4112)

## 税金

eLTAX をご利用ください

エルタックス  
eLTAX はインターネットを利用して北海道の法人道民税・事業税・特別法人事業税、市町村の法人市町村民税などの申告や届出、納税が行えるシステムです。

詳細はこちら→  
(eLTAX ホームページ)



▼問合せ 北海道札幌道税事務所  
(☎ 011 - 204 - 5083)

## 国民健康保険 国保を支える国民健康保険税

国保は、被保険者が高額な医療費を負担しないで済むように加入者全員で助け合う制度です。加入している人は、国民健康保険税を納めなければなりません。

納税相談も無いまま未納にしていた場合は、保険証の有効期限が短い「短期被保険者証」や、受診時に保険給付が無く、医療費の全額をいったん負担しなければならない「資格証明書」が交付されることとなりますので、納税が困難な方は必ず相談してください。

▼問合せ  
住民課国保・後期高齢者医療係  
(☎ 23 - 2467)

広告



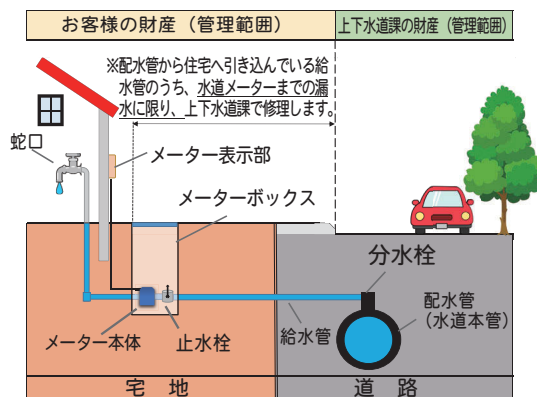
水道

水道に関するお知らせ ～給水装置はお客様の財産です～

配水管（水道本管）から分かれて、各家庭までの給水管や水道メーター、蛇口などを給水装置といいます。給水装置はお客様の財産ですので、お客様で維持管理となりますが、配水管から水道メーターまでの間の漏水に限り、上下水道課の負担で修理を行います。水道メーターの先から住宅の蛇口までの間の漏水の場合や、メーターボックスの破損等の修理はお客様の負担となりますのでご注意ください。

また、**給水装置の修理については、当別町の指定給水装置工事事業者でなければなりません。**指定事業者は上下水道課にお問合せいただくか、町ホームページで確認できます。

給水装置の管理についてはこちら→



介護

介護マークを活用してみませんか？



外出先で認知症や障がいのある方を介護していても、周りからは分かりにくく、誤解や偏見を持たれてしまうことがあります。こうした状況を周囲に理解してもらうため、町内に居住し、介護をしている方に介護マーク入りの腕章を無料で配布しています。

介護マークはこんな時に便利！

- ・介護していることを周囲にさりげなく知ってもらいたいとき。
- ・駅やサービスエリアなどのトイレで付き添うとき。
- ・男性介護者が女性用下着を購入するとき など

▼問合せ 介護課高齢者支援係  
(ゆとろ内・☎ 27 - 5131)

▼問合せ 上下水道課業務係 (☎ 22 - 2411)

広告

広告

広告

### ごみ

#### 不法投棄 ダメ、絶対！

不法投棄やごみの焼却は法律で禁止されており、個人は5年以下の懲役もしくは1千万円以下の罰金（または併科）、法人は3億円以下の罰金が科せられます。

町でもパトロールを行っていますが、未然に防ぐためには皆さんの協力が必要です。不法投棄などを発見した場合は、役場環境生活課または警察にご連絡ください。

また、私有地への不法投棄は、土地や建物の所有者・管理者が処理しなければいけません。不法投棄をさせないためにも、人が立ち入れないように囲いを設けるなど、日ごろから土地の管理には十分注意してください。

▼問合せ 環境生活課環境対策係  
(☎ 23 - 2503)

### 医療

#### 無料・低額診療について

生活の困窮を理由に医療費の支払いが困難な方に対し、医療費の減額や免除を実施しています。また、当面の生活や生活の立て直しについての相談にも応じます。

▼実施医療機関 北海道勤医協の病院および診療所

▼対象 医療費の支払いをすると生活に困難が生じる方、保険証をお持ちでない方、就学援助（小中学生）・奨学給付世帯（高校生）等  
※世帯の収入により全額免除、一部免除となる場合があります。

▼利用方法 診療所の職員にご相談ください。面談して必要となった場合、適用となります。

▼申込み・問合せ

勤医協当別診療所（末広118番地52、☎ 23 - 3010）

### 不動産

#### 忘れていませんか？ 相続登記

土地や建物の相続登記をしないで放置していると、相続人間でのトラブルや所有者不明の土地問題、空家問題など様々な社会問題発生の原因となります。相続登記がお済みでない方は、不動産の所在地を管轄する法務局で手続き願います。

▼問合せ

・相続登記全般の相談について  
札幌司法書士会 相続登記相談センター（☎ 011 - 211 - 6665、平日12時～13時）※相談無料

・登記に必要な書類等について  
札幌法務局江別出張所（☎ 011 - 382 - 2132、平日8時30分～17時15分）

広 告

広 告

広 告

相談

「女性の人権ホットライン」強化週間

11月12日(金)から18日(木)は全国一斉「女性の人権ホットライン」強化週間です。夫やパートナーからの暴力、職場でのセクハラなど、女性の人権に関する悩みごとなどについて、通常の電話相談時間を延長して対応します。この期間は土日の電話相談も対応していますので、ご利用ください。

▼強化週間・相談時間等

- ・11月12日(金)  
11月15日(月)～18日(木)  
8時30分～19時
- ・11月13日(土)、14日(日)  
10時～17時

▼専用相談電話

☎0570-070-810 ゼロナゼロのハートライン

▼主催 法務省人権擁護局

注意

狩猟期間中は道有林への入林を控えてください！

エゾシカ狩猟期間中(10月1日～3月31日まで)は、多くの狩猟者が道有林へ入林します。狩猟に伴う事故防止のため、この期間の狩猟目的以外での入林を控えてください。エゾシカによる森林等被害を低減するため、皆様のご理解とご協力をお願いします。

▼問合せ 北海道空知総合振興局 森林室 (☎0126-22-1155)

保険

～青色申告農業者の方へ～  
農業経営収入保険制度

農業経営収入保険制度は農産物の品目にとらわれず、自然災害の収量減少や価格低下による収入減少を補てんする保険です。**加入条件は青色申告を行っている農業者**です。農業経営の安定化を図るため、加入して万が一に備えておくことが大切です。

▼問合せ NOSAI みなみ石狩支所 (☎011-382-5470)



■問合せ (☎27-6600)

当別産小麦100%のフォカッチャがリニューアル！毎週土・日曜限定で販売しています。



広告

広告

広告



## 交通安全功労者表彰 感謝状を受賞しました



河原諒一さん（弥生在住）が内閣府の交通安全功労者表彰を、内田富士子さん（元町在住）が交通安全功労者知事感謝状を受賞し、後藤町長より表彰状および感謝状が伝達されました。河原さんは50年、内田さんは13年の長きに渡って交通安全指導員として、小学校での交通安全教室の講師、交通安全運動期間中の街頭指導、町内の各種行事の際の交通整理などの活動を続けており、その功績を讃えての受賞となりました。

## 寄付・寄贈

### ふるさと納税へ多額の 寄付をいただきました



当別町ふるさと納税へ株式会社新和ホールディングス（札幌）代表取締役社長の新井修さんとご家族から、多額のご寄付をいただきました。新井社長にはこれまでも様々なご協力をいただいております。新井社長にはこれまでも様々なご協力をいただいております。ふるさとを想う気持ちに深く感謝するとともに、町の将来を託す子どもたちを育てる住み良い環境づくりなどの各種事業に大切に活用させていただきます。

### ☆当別町ふるさと納税へ

■ 9月1日～9月30日納入分  
計 14,705 人から 1 億 7,730 万円 寄付いただきました。  
※ご寄付いただいた方の氏名等は町ホームページに掲載しています。

### ☆当別町社会福祉協議会へ

- ▼(株)丸大山下呉服店  
山下 博正さんより 10 万円
- ▼小寺 恵美子さんより 10 万円

### 移動献血車が来ます 献血にご協力ください

- ▼日程・場所 12月1日（水）
- ① 9時～11時、下段モーターズ（樺戸町）
- ② 12時30分～15時、役場
- ③ 15時30分～16時30分、北石狩農業協同組合本店（錦町）
- ▼問合せ 保健福祉課福祉係（ゆとり内・☎ 23 - 3019）

広 告

広 告

広 告

広 告

## 北欧の風 道の駅とうべつ

すっかり肌寒くなってきた11月ですが今年も年間を通じて営業時間は変わらず、冬に向けて元気に営業します！

道の駅とうべつ  
公式LINE →



■問合せ 27-5260  
■場所 当別太 774 番地 11  
<営業時間>

本館 9時～17時  
レストラン 11時～

※ラストオーダー 16時  
農産物直売所 9時～16時

※営業時間の短縮を行う場合があります。詳細はホームページをご確認ください。

道の駅とうべつ  
公式ホームページ →



## トーベスト TOBEST NEWS



農産物直売所 はなポッケ道の駅店  
今年の営業は 11/14(日)まで！

今年もたくさんのお客様にご来店いただいた、はなポッケ道の駅店は15日から冬期休業となります。休業中も本館内の道の駅マルシェで地元当別町や、兄弟都市伊達市などの野菜を販売します。

※11月からの農産物直売所の営業時間は16時までとなります。



道の駅とうべつオリジナルソフト 絶賛発売中！！



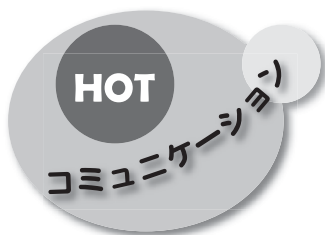
新発売のスウェーデンソフトは、道の駅とうべつオリジナルの麴甘酒を使用した甘酒 Blue とスウェーデンでは定番のエルダーフラワーを使ったエルダー Yellow の2色が鮮やか！そして当別町産小麦の生地に焙煎した黒豆を練り込んだダーラヘストクッキーがかわいい道の駅とうべつでしか味わえないソフトクリームです♪



広 告

広 告

広 告



## 保護者説明会を開催！



とうべつ学園保護者説明会が当別小学校で行われました。感染症対策で会場内の密を避けるため、YouTubeで限定配信も行い、多くの方が視聴されました。とうべつ学園の教育、通学路とスクールバス、行事、生活の決まり、部活動、PTAについて学校および町教委から説明。保護者からの質問にも回答しました。開校まで残すところ半年。準備が着々と進んでいます。 (10月7日)

## 歴史を学ぶことが第一歩



当別高校で松岡宏尚<sup>ひろたか</sup>さんが地域コーディネーターを務める「当別高CLASSプロジェクト」が始動！生徒が地域と連携して課題を解決することで、問題意識や貢献意識を高め、当別独自の持続可能な地域の担い手を育成することを目的としています。第1回として、当別神社の後藤尚範<sup>なおのり</sup>宮司が当別の開拓の歴史について講話。歴史を学ぶ意義について、後藤さんは「自分たちの今があるのは先人たちの苦労があったからであり、過去を知ることによって自分の今後の行動にもつながっていく」と語られていました。 (9月28日)

## 起業の夢を全力サポート



今年で6回目の開催となる当別創業塾（町商工会主催）が行われ、町内外から13人が参加しました。昨年からの女性の起業支援に力を入れており、受講者の半数以上が女性の方でした。初日はHaMaLife代表高梨子あや<sup>たかなし</sup>さんが自身の体験を交えながら、起業に必要な資金繰りなどについて講義。全4日行われ、一定の参加条件を満たすと、新規開業支援資金の貸付利率の引き下げなど様々な優遇措置が受けられます。受講者の中から当別で起業し、事業を成功される方が生まれることが期待されます。 (10月9日他)

広告

広告

広告

広告



祝 初グッズ化!

# 赤い羽根共同募金 × ト～ベツ暮らし ピンバッチができました!

※写真は試作段階のものです。



トーベツさん ver.



ニシトーさん ver.

各 500 円 ※制作費を除き全額寄付されます。

町社会福祉協議会（ゆとろ内）やふれあい倉庫、道の駅とうべつ内のガチャガチャで購入できます。数に限りがありますので、お早めにお買い求めください!

▼問合せ

町社会福祉協議会（ゆとろ内・☎ 22 - 2301）

廣 告

廣 告



登場人物



トーベツさん...

グッズ化やったね! 自分の等身大パネルとか嫌いじゃないタイプ



ニシトーさん...

グッズ化うれしいね! 日用品系のグッズは普段使いするタイプ

廣 告

## 各種健診等のご案内

健診等の日程は p.24 町内イベントカレンダーをご覧ください。

町のホームページから  
でも確認できます→



乳幼児健診 各種事業  
各種健康診査

<注意>

- ・乳幼児健診と BCG 予防接種は対象者へ個別にご案内します。
- ・健診を希望する方は、健診日の 1 週間前までに健康推進係へ申し込みください。
- ・特定健診やがん検診は、町内イベントカレンダー以外の日程でも受けることができます。

## 急病時・夜間の相談先

### ■救急安心センターさっぽろ

24 時間・365 日、看護師が相談に対応。受診可能な医療機関をご案内します。

・電話番号 # 7119 または 011 - 272 - 7119

### ■こども医療でんわ相談

症状に応じた一般的な対処・助言を看護師等から受けられます。診断・治療はできません。

・受付時間 19 時～翌朝 8 時

・電話番号 # 8000 または 011 - 232 - 1599

### ■北海道救急医療・広域災害情報システム

緊急時に受診可能な道内の病院を 24 時間（年末年始などの連休も可）検索できます。

・フリーダイヤルは 0120 - 20 - 8699

・携帯電話からは 011 - 221 - 8699

・インターネット検索は <http://www.qq.pref.hokkaido.jp>

## 休日・夜間の受診先

<休日・昼間>

日曜・祝休日は江別市内内科小児科休日急病当番をご利用ください（※ p.24 町内イベントカレンダー参照）。

町のホームページから  
でも確認できます→



急病当番医

※医療機関の都合により、変更となる場合があります。最新情報は新聞紙上や救急安心センターさっぽろ、北海道救急医療広域災害情報システムでご確認ください。

<夜間>

### ■江別市夜間急病センター **内科** **小児科**

・住所 江別市錦町 14 - 5

・受付時間 18 時 30 分～翌朝 6 時 30 分（年中無休）

・電話番号 011 - 391 - 0022

### ■勤医協中央病院 **内科**

・住所 札幌市東区東苗穂 5 条 1 丁目 9 - 1

・受付時間 19 時～翌朝 9 時（年中無休）

・電話番号 011 - 782 - 9111

## 近くの医療機関案内

診療時間は、町のホームページに掲載しています。少し遅い時間に診療している医療機関もありますのでご確認ください。

## 予防接種（個別）・健診 実施医療機関

ご希望の方は、事前にお申込みください。

医療機関名	電話番号 (札幌市外局番 011)	予防接種				健診	
		4 種混合・ 不活化ポリオ・ヒブ・ 水痘・MR・DT	小児肺炎球菌・ B 型肝炎・ロタ	日本脳炎	高齢者 肺炎球菌	インフルエンザ 小児期 高齢者	特定健診・ 後期高齢者健診・ 肝炎ウイルス検診
勤医協当別診療所	23 - 3010	●		●	●	小学生～	●
スウェーデン通り内科循環器科クリニック	25 - 3151	●	●	●	●	6 カ月～	●
田園通りさわぎき医院	25 - 2055	●	●	●	●	1 歳～	●
とうべつ内科クリニック	22 - 1313				●		●
とうべつ整形外科	25 - 5040			6 歳～	●	6 カ月～	●
ふとみクリニック	25 - 3800					小学生～	●
北海道医療大学病院(札幌市北区)	778 - 7575	●	●	●	●	※	●

※北海道医療大学病院および江別市内小児科での小児期インフルエンザ予防接種は、医療機関にいったん金額を支払い、後日申請により一部助成を受けることができます。

## 予防しましょう！ 季節性インフルエンザ

インフルエンザは例年12月から3月にかけて流行します。昨シーズン同様、新型コロナウイルス感染症とインフルエンザの流行期が重なることや、昨シーズンの流行は例年と比べて規模が小さかったことから、今シーズンはインフルエンザにかかりやすい人が増え、医療体制のひっ迫が懸念されます。

予防方法は新型コロナウイルス感染症と重なるところも多いので、より徹底した感染予防に取り組みましょう。

### 5つのインフルエンザ予防法

#### 1. 流行前のワクチン接種

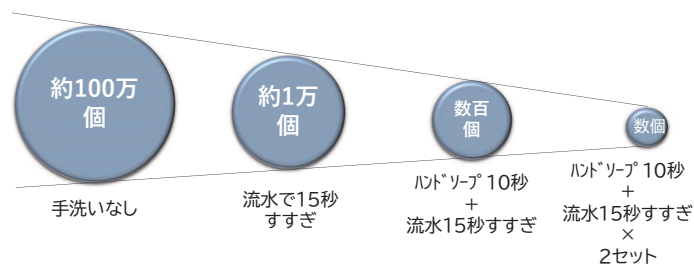
インフルエンザの予防接種は、感染後の発症を低減させる効果と、発症後の重症化防止に有効とされています。感染流行前に接種することが大切です。特に感染すると重症化しやすい高齢者や基礎疾患のある方、妊婦、小さなお子さん（生後6か月～小学2年生）は早めに接種してください。

新型コロナウイルス感染症の予防接種を受ける場合は前後2週間の間隔をあける必要があります。計画的に接種しましょう。

#### 2. 手洗い・手指消毒

付着したウイルスを洗い落とすには、手洗いが有効で、個人でできる感染症予防の基本です。ハンドソープを使いましょう。また、アルコール製剤による手指消毒も効果があります。

### ハンドソープの効果と残存ウイルス数



参考：厚生労働省ホームページ

#### 3. マスクの着用

インフルエンザウイルスや新型コロナウイルスは、主にせきやくしゃみの際に口から飛ぶ小さな水滴（飛沫）から感染します。普段からできるだけマスクを着用しましょう。マスクは正しく着けることが大切です。

#### 4. 十分な休養とバランスのとれた食事

体の抵抗力を高めるため、十分な睡眠とバランスのとれた食事を心がけましょう。適度な運動や禁煙も大切です。

#### 5. 無用な人混みを避ける

特に高齢者や基礎疾患のある方、体調不良のある方は人混みを避けましょう。買い物は混んでいる時間帯を避け、できるだけ少人数で行くようにしましょう。

▼問合せ 保健福祉課健康推進係  
(ゆとろ内・☎ 23 - 4044)

広 告



# 町内イベントカレンダー 11月

月	火	水	木
断酒会のつどい ゆとろ 18時～21時 <b>1</b>	<b>2</b>	<b>3</b> <江別市急病当番医> 江別循環器 ★ 389-0810、9時～17時 おおあさ鈴木ファミリークリニック 386-5303、9時～17時	4カ月児・10カ月児健診 ゆとろ 13時～14時 ※ BCG 接種は13時45分～ <b>4</b>
友遊会 ゆとろ 10時～12時 <b>8</b>	女性の健康相談 (江別保健所) 13時30分～15時30分 <b>9</b>	ぱくぱく(離乳食)教室 ゆとろ 10時～12時 <b>10</b>	バス送迎健診 (要予約) 西コミ 8時出発 法律相談 (要予約) ゆとろ 13時30分～ 町税・町営住宅夜間相談 (要予約) 役場 19時30分まで <b>11</b>
断酒会のつどい ゆとろ 18時～21時 <b>15</b>	かすみ草の集い 西コミ 10時30分～12時 <b>16</b>	教育委員会定例会 役場 14時～ <b>17</b>	年金事務所出張相談 (要予約) 商工会 10時～15時 <b>18</b>
<b>22</b>	<b>23</b> <江別市急病当番医> みはらしクリニック 384-3184、9時～17時	<b>24</b>	心配ごと相談 (社会福祉協議会) ゆとろ 13時～16時 農業委員会総会 第二庁舎 16時～ 町税・町営住宅夜間相談 (要予約) 役場 19時30分まで <b>25</b>
<b>29</b>	◆国民健康保険税 納期限 ◆令和4年度 保育施設入所 受付期限 (詳細P11) ◆感染防止対策協力支援金 申請期限 (詳細P13) 健診結果説明会 ゆとろ 9時30分～12時	移動献血車 下段モータース他 9時～16時30分 (詳細P18) <b>1</b>	4カ月児・10カ月児健診 ゆとろ 13時～14時 ※ BCG 接種は13時45分～ <b>2</b>
断酒会のつどい ゆとろ 18時～21時 <b>6</b>	◎障がい相談 毎週月曜日～金曜日 9時～17時 障がい者総合相談支援センター ななかまど 弥生51-38 (☎23-1917)	◎ひきこもり相談 毎週月曜日～金曜日 8時45分～17時15分 当別町社会福祉協議会 ゆとろ内 (☎22-2301)	法律相談 (要予約) ゆとろ 13時30分～ <b>9</b>

## 当別町役場

平日8時45分～17時15分  
白樺町58番地9  
(☎23-2330)

戸籍・住民票・印鑑証明  
住民課戸籍年金係  
(☎23-2463)

住民税・軽自動車税  
税務課税務係  
(☎23-2332)

所得(課税)証明  
税務課税務係  
(☎23-2332)

固定資産税・評価(公課)証明  
税務課資産税係  
(☎23-2333)

納税相談・納税証明  
税務課納税係  
(☎23-2341)

国民健康保険・後期高齢者医療  
住民課国保・後期高齢者医  
療係 (☎23-2467)

消費生活相談  
環境生活課町民生活係  
(☎23-3209)

ごみ・リサイクル  
環境生活課環境対策係  
(☎23-2503)

上水道・下水道  
上下水道課業務係  
(☎22-2411)

町営住宅  
建設課建築住宅係  
(☎23-3147)

※日程や会場が変更となる場合がありますので、最新情報はホームページなどでご確認ください。

金	土	日
まち・ひと・しごと創生総合戦略推進委員会 役場 10時～ <b>5</b>		<b>6</b> <b>7</b> ＜江別市急病当番医＞ 高橋内科医院 ★ 386-5222、9時～17時 あずま子ども家庭クリニック ♡ 385-2500、9時～17時
1歳6カ月児・3歳児健診 ゆとろ 13時～14時 心の健康相談（江別保健所） 13時30分～16時 <b>12</b>	イングリッシュ・プロジェクト（要予約） 西コミ 10時～11時30分 （詳細 P11） <b>13</b>	<b>14</b> ＜江別市急病当番医＞ 友愛記念病院 ★ 383-4124、9時～17時 松尾こどもクリニック ♡ 384-8819、9時～17時
健診結果説明会 ゆとろ 9時30分～12時 <b>19</b>	イングリッシュ・プロジェクト（要予約） 白コミ 10時～11時30分 （詳細 P11） SCF Hemkonsert（要予約） Zoom 開催 19時～20時30分 （詳細 P26） <b>20</b>	とうべつ総合健診（要予約） ゆとろ 7時～11時 <b>21</b> ＜江別市急病当番医＞ 江別市立病院 382-5151、8時30分～17時
一日合同相談所（要予約） 白コミ 13時30分～16時30分 （詳細 P12） <b>26</b>	<b>27</b>	とうべつ総合健診（要予約） ゆとろ 7時～14時 <b>28</b> ＜江別市急病当番医＞ はまもと内科クリニック 788-7636、9時～17時
<b>3</b>	<b>4</b>	＜江別市急病当番医＞ 溪和会江別病院 ★ 382-1111、9時～17時 ウルトラ内科小児科クリニック ♡ 688-8801、9時～17時 <b>5</b>
1歳6カ月児・3歳児健診 西コミ 13時～14時 <b>10</b>	 <b>当別町プレミアム付商品券 使用は11/30（火）まで！</b> 11月末でプレミアム付商品券の使用期間が終了します ので、使い忘れのないようお気を付けください。 ▼問合せ 当別町商工会（☎23-2447）	

## 各種連絡先

法律相談  
ゆとろ・保健福祉課福祉係  
（☎23-3019）

年金事務所出張相談  
札幌北年金事務所予約窓口  
（☎011-717-4133）

心の健康相談・断酒会の集い  
女性の健康相談  
江別保健所  
江別市錦町4番地の1  
（☎011-383-2111）

心配ごと相談  
当別町社会福祉協議会  
西町32番地2 ゆとろ内  
（☎22-2301）

## 各種施設

総合体育館  
第1・3（・5）月曜日休館  
（祝日の時は翌日）  
9時～21時30分  
白樺町2792番地  
（☎22-3833）

白樺コミュニティセンター  
月曜日休館（祝日の時は翌日）  
9時～22時  
白樺町2792番地1  
（☎23-2511）

西当別コミュニティセンター  
月曜日休館（祝日の時は翌日）  
9時～22時  
太美町22番地7  
（☎26-3300）

当別町図書館  
月曜日休館（祝日の時は翌日）  
10時～17時  
錦町1248番地7 学習交流  
センター内（☎23-0573）

西当別分館  
月曜日休館（祝日の時は翌日）  
10時～21時  
※日曜日は17時まで  
太美町22番地7 西当別コミ  
セン内（☎26-3300）

## 太美出張所

平日9時～17時  
太美町1480番地58  
太美郵便局内  
（☎26-3190）

各種証明発行  
各種税金・料金収納  
ごみ処理依頼書交付 など

## ゆとろ

平日8時45分～17時15分  
西町32番地2  
（☎25-2661）

各種健診・健康相談  
保健福祉課健康推進係  
（☎23-4044）

介護サービス  
介護課介護保険係  
（☎23-3029）

高齢者支援サービス  
介護課高齢者支援係  
（☎27-5131）

障がい者（児）福祉  
介護課障がい支援係  
（☎25-2665）

児童手当・子ども医療費助成  
保健福祉課福祉係  
（☎23-3019）

あそびのひろば・子育て相談  
子ども未来課子育てサポート係  
（☎25-2658）

福祉総合・介護・認知症相談  
地域包括支援センター  
（☎25-5152）

※江別市急病当番医について（市外局番011）

★…内科のみ、♡…小児科のみ

# Town Topics

タウントピックス

まちの話題

広報誌で紹介した写真は希望者に提供します。

政策広報課政策広報係 (☎ 23 - 3069)

## 校舎の壁がキャンバスに！

当別中学校で現在の校舎最後の学校祭が行われ、来年取り壊される校舎内の壁に生徒が直接絵を描きました。「世界の名所」というテーマの下、国内外の観光地から名作アニメの世界まで全 22 作品を制作。約 1 週間かけて完成させ、学校祭当日にお披露目されました。校舎 1 階を回遊するように描かれている様子は、まるで美術館に行った気分！学校行事などで当別中学校にお立ち寄りの際は、ぜひご覧ください！



## スウェーデン文化を楽しく学ぶ

国際理解教育の一環として、西当別小学校の 5 年生がスウェーデン交流センターを訪問。今年から交流事業を担当する山口ビクトル太平さんが、スウェーデンの行事やスウェーデン語での簡単なあいさつなどを紹介しました。スウェーデンの学校生活に関する展示も見学し、日本との違いについて熱心にメモを取っていました。また、木の棒を投げて遊ぶスウェーデンの伝統的なスポーツ「クップ」を体験しました。



Zoom  
で開催!

音楽でスウェーデンの文化を体感!

SCF Hemkonsert

森泰人さん (ベース)、ステファン・ウィングフォージュさん (ピアノ)、ヨーラン・クローンさん (ドラムス) のトリオによるジャズコンサートをオンラインで開催!

▼日時 11月20日(土) 19時~20時30分

▼参加費 2,000円

▼申込み・問合せ スウェーデン交流センター  
(☎ 26 - 2360) ※火曜日は休館



町ホームページ

町公式 twitter

町公式 Facebook

■人の動き 10月1日現在 ※ ( ) は前月との比較



@town\_tobetsu

人口 15,428人 (16人減)

男 7,489人 (8人減)

世帯 7,694世帯 (1世帯減)

女 7,939人 (8人減)

編集・発行 当別町政策広報課政策広報係 広報「とうべつ」11月号 令和3年11月1日発行 通巻818号