

令和 2 年度

当別町地域公共交通活性化協議会

実績報告書

令和 3 年 6 月

当別町地域公共交通活性化協議会

《 目 次 》

1. 会議の開催実績	1
2. 当別ふれあいバス運行事業の概要	3
3. 運行データの分析	7
4. 運行経費と運行収入等	22
5. 利用促進事業の実績	25

1. 会議の開催実績

(1) 協議会構成員

表 1-1 当別町地域公共交通活性化協議会委員名簿（令和3年3月31日現在）

選任区分	所属・役職	氏名
当別町長が指名する者	当別町 副町長	増輪 肇
北海道運輸局札幌運輸支局長が指名する者	北海道運輸局札幌運輸支局 首席運輸企画専門官	杉澤 武則
北海道石狩振興局長が指名する者	北海道石狩振興局地域創生部 地域政策課長	栗重 理香
札幌地区バス協会の代表	札幌地区バス協会 事務局次長	野川 祐次
関係する道路管理者	札幌開発建設部札幌道路事務所 副所長	池田 俊次
	空知総合振興局札幌建設管理部 当別出張所長	菊池 和之
関係する鉄道事業者	J R北海道石狩当別駅長	杉本 信也
当別ふれあいバス運行事業	北海道医療大学経営企画部 総務企画課長	熊谷 拓真
参加事業者の代表	株式会社スウェーデンハウス スウェーデンヒルズ管理センター長	仮屋 雄二
一般乗合旅客自動車運送事業者の代表	有限会社下段モータース 代表取締役	下段 聡
一般乗合旅客自動車運送事業者の事業用運転手が所属する団体等の代表	有限会社下段モータース	加藤 啓一
地域住民及び団体の代表	当別町行政推進員連絡協議会 副会長	吉成 義重
	当別町 P T A 連合会 会長	須藤 孝明
	当別町商工会 事務局長	竹原 陽一
	当別町社会福祉協議会 事務局長	二木 勝義

(2) 会議の内容

○令和2年度は、4回の協議会を開催した。協議会では、令和2年度における計画事業の議論や進捗状況の報告と令和3年度における事業計画及び予算の協議を行った。

表 1-2 会議開催内容

回	開催日時	主な協議内容
第1回	令和2年6月29日 (書面)	<ul style="list-style-type: none">・令和元年度当別町地域公共交通活性化協議会実績報告について・令和元年度当別町地域公共活性化協議会決算及び監査報告について・当別ふれあいバスにおける新型コロナウイルス感染症対策について・令和2年度当別町地域公共交通活性化協議会変更予算(案)について・令和3年度当別町地域内フィーダー系統確保維持計画(案)について
第2回	令和2年10月6日	<ul style="list-style-type: none">・当別町コミュニティバスの令和2年8月までの実績報告について・令和2年12月1日付け運行ダイヤ改正(案)について
第3回	令和2年12月24日 (書面)	<ul style="list-style-type: none">・令和2年度地域公共交通確保維持改善事業・事業評価(案)について・令和2年度当別町地域公共交通活性化協議会変更予算(案)について
第4回	令和3年2月12日 (書面)	<ul style="list-style-type: none">・当別町コミュニティバスの利用実績について・当別町地域公共交通活性化協議会予算の決算見込について・令和3年度当別町地域公共交通活性化協議会運行事業計画(案)について・令和3年度当別町地域公共交通活性化協議会予算(案)について・令和3年4月1日付け運行ダイヤ改正(案)について

2. 当別ふれあいバス運行事業の概要

(1) 運行の概要

表 2-1 利用料金一覧

	一般	中学生・高校生	小学生・障がい者・介護人
運賃（一般路線）	200 円		100 円
回数券	2,000 円（12 枚綴り）		2,000 円（24 枚綴り）
応援券（1 か月）	4,000 円	2,000 円	
（3 か月）	10,000 円	5,000 円	
（6 か月）	16,000 円	8,000 円	
夏休み冬休み子ども定期券	小学生 500 円、中学生 1,000 円		

表 2-2 運行路線一覧

【令和 2 年 4 月 1 日～令和 3 年 3 月 31 日】

路線名	運行系統	系統 キロ	運行回数		備考
			往	復	
市街地予約型線 (デマンド)	西町・北栄町・六軒町・春日町・東町・緑町・元町・白樺町・園生・錦町・弥生・未広・美里・幸町・下川町・栄町・樺戸町・若葉の一部（パーソナルタウン）・東裏・対雁・蕨岱の行政区内		8 便		土日祝 運休
あいの里金沢線	北海道医療大学～ 北海道医療大学あいの里キャンパス	21.9 km	22(11) 回	25(11) 回	
青山線 ※1	青山会館～JR 石狩当別駅南口	15.5 km	8(3) 回	7(3) 回	4.1～ 11.30
			7(3) 回	8(3) 回	12.1～ 3.31
西当別道の駅線	スウェーデンルグ E5-3-17～ 北欧の風道の駅とうべつ	10.2 km	10(9) 回	9(9) 回	4.1～ 11.30
			9(9) 回	10(9) 回	12.1～ 3.31

※（ ）は土日祝日の運行回数

※1 青山会館から弁華別郵便局・みどり野会館までをデマンド区間とする。土日祝日はデマンドは運休。

(2) 市街地予約型線の概要

○利用者の利便性を図るために随時、指定施設の見直しを行っている。

表 2-3 運行路線

系統名	運行エリア	運行回数	備 考
市街地予約型線 (デマンド)	西町・北栄町・六軒町・春日町・東町・緑町・元町・白樺町・園生・錦町・弥生・末広・美里・幸町・下川町・栄町・樺戸町・若葉の一部(パーソナルタウン)・東裏・対雁・蕨岱の行政区内	8 便	土日祝 運休

運行方法

運行は、自宅付近から指定の施設(※)間か、指定の施設から指定の施設間とし、自宅付近から個人宅への運行は、不可としている。

- ①自宅付近⇒指定の施設
- ②指定の施設⇒自宅付近
- ③指定の施設⇒指定の施設

※指定の施設一覧は、6 ページ参照



表 2-4 運行時間

運行便数	1 便	2 便	3 便	4 便
運行時間	6:30~8:00	8:30~9:30	10:00~11:00	11:30~12:30
予約〆切時間	前日の 18:00 まで	前日の 18:00 まで	当日の 9:00 まで	当日の 10:30 まで

運行便数	5 便	6 便	7 便	8 便
運行時間	13:00~14:00	14:30~15:30	16:00~17:00	17:30~18:30
予約〆切時間	当日の 12:00 まで	当日の 13:30 まで	当日の 15:00 まで	当日の 16:30 まで

利用料金

- 一般・中学生・高校生 1 回 200 円
- 小学生・障がい者・介護人 1 回 100 円

※当別ふれあいバスの応援券・回数券・1 日乗車券も利用可能

市街地 予約型線 指定施設 MAP (一部)



市街地予約型線(デマンドバス)指定施設一覧

● 駅	伊達記念館	㊸当小プール前	ホームックニコット
JR石狩当別駅	札幌建設管理部当別出張所	● 金融機関	サッポロドラッグストア
● 公共施設	道民の森管理事務所	北海道銀行	ツルハドラッグ
当別町役場	運行エリア内の公園	北洋銀行	なみかわステラホール
当別小学校	運行エリア内の町内会館	北海道信用金庫	コメリ
当別中学校	運行エリア内の神社及び寺院	当別郵便局	堀商店
当別高校	運行エリア内の墓地	北石狩農協	運行エリア内のコンビニエンスストア
総合体育館	● バス停	東裏簡易郵便局	● 医療機関
白樺コミュニティセンター	②田西会館前	● 商業施設	運行エリア内の医療提供機関
学習交流センター(当別町図書館)	④東町団地	スーパーアークス	● その他施設
当別交番	⑧森林管理署	ラルズマート	オープンサロン
総合保健福祉センター(ゆとろ)	⑩北栄団地	ポイントショップ	シルバー人材センター
当別消防署	⑪中央団地	つじの蔵	さくら館

3. 運行データの分析

(1) 全体利用者数の推移

- 総利用者数は過去最低の104,346人となり、昨年と比べ45,841人減少した。
- 新型コロナウイルス感染拡大の影響により、3月を除き、いずれの月も前年同月と比べ大幅に減少している。
- 上半期は新型コロナウイルス感染症の影響を大きく受けたが、下半期は回復傾向にあり、前年比では減少しているものの、次年度以降は更なる回復が見込まれる。

図3-1 月別利用者推移

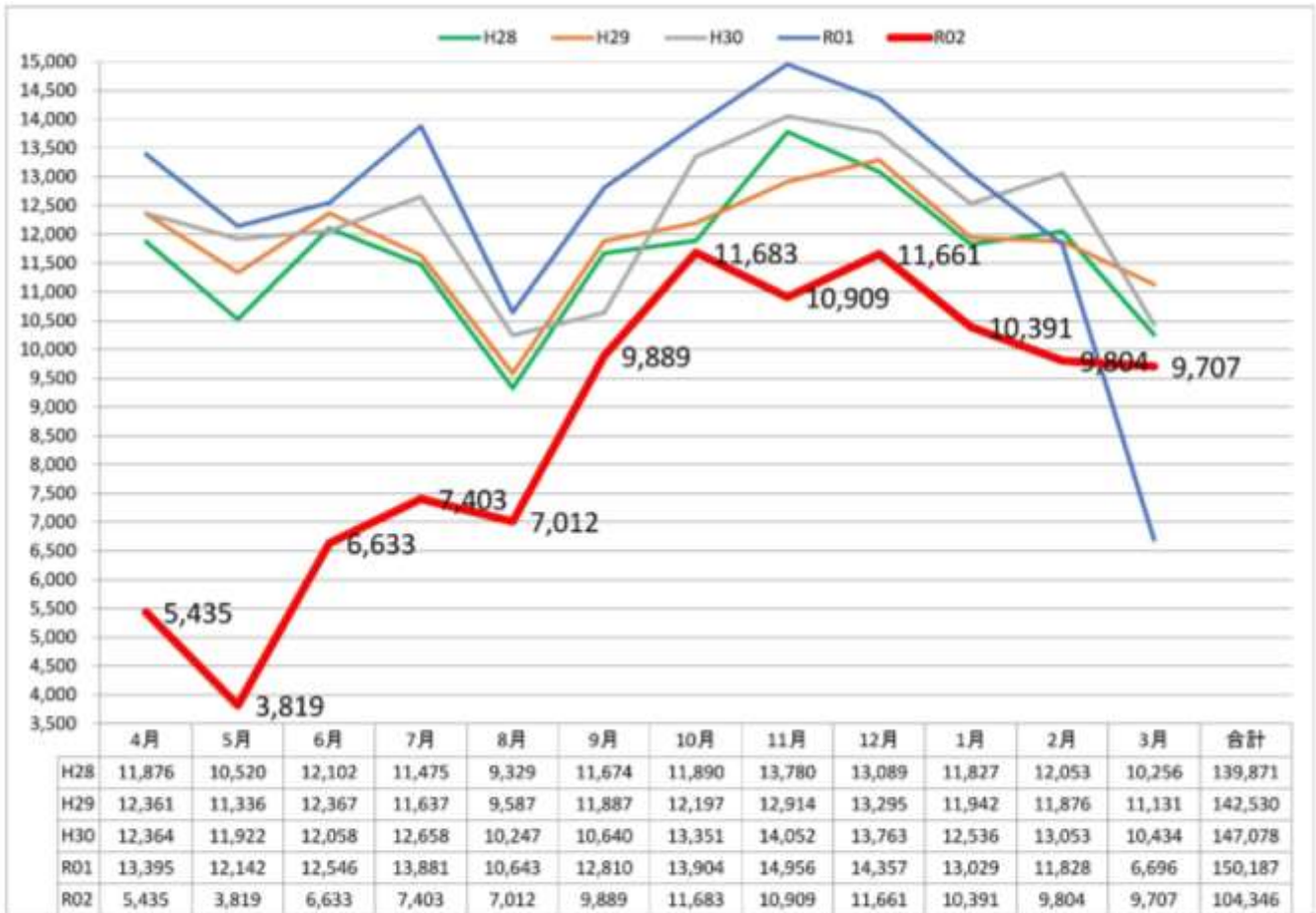


表 3-2 月別利用者数一覧

	平 日														小計	運行日数
	(西当別+ あいの里)	(金沢分)	西当別線	金沢線	あいの里金沢線			西当別金沢線			青山線	道の駅線	デマンド			
					あいの里分	金沢分	西当別分	金沢分								
4月	3,361人	659人	1,031人	106人	2,407人	2,117人	290人	476人	213人	263人	388人	389人	170人	4,967人	21日	
5月	2,229人	550人	643人	89人	1,659人	1,453人	206人	388人	133人	255人	238人	188人	124人	3,329人	18日	
6月	4,294人	801人	1,451人	120人	2,848人	2,533人	315人	676人	310人	366人	426人	361人	213人	6,095人	22日	
7月	4,505人	1,117人	1,825人	226人	2,991人	2,552人	439人	760人	328人	452人	449人	300人	203人	6,654人	21日	
8月	3,973人	1,174人	1,278人	203人	2,863人	2,355人	528人	783人	340人	443人	373人	363人	179人	6,062人	20日	
9月	4,526人	3,491人	1,440人	792人	4,033人	2,612人	1,421人	1,752人	474人	1,278人	433人	420人	221人	8,091人	20日	
計	22,888人	7,792人	7,468人	1,536人	16,821人	13,622人	3,199人	4,855人	1,798人	3,057人	2,307人	2,101人	1,110人	36,198人	122日	
平均	187.6人/日	63.9人/日	61.2人/日	12.6人/日	137.9人/日	111.7人/日	25.2人/日	39.8人/日	14.7人/日	25.1人/日	18.9人/日	17.2人/日	9.1人/日	296.7人/日	-	
本数	42便/日	26便/日	19便/日	5便/日	16便/日	16便/日	14便/日	7便/日	7便/日	7便/日	16便/日	19便/日	8便/日	82便/日	-	
平均	4.5人/便	2.5人/便	3.2人/便	2.5人/便	8.8人/便	7.0人/便	1.9人/便	5.7人/便	2.1人/便	3.8人/便	1.2人/便	0.9人/便	1.1人/便	3.6人/便	-	
10月	5,279人	4,540人	1,895人	902人	4,773人	2,992人	1,781人	2,449人	592人	1,857人	458人	406人	236人	10,919人	22日	
11月	4,575人	4,352人	1,439人	836人	4,267人	2,618人	1,649人	2,385人	518人	1,867人	381人	435人	335人	10,078人	19日	
12月	5,318人	3,910人	1,449人	778人	4,557人	3,171人	1,386人	2,444人	698人	1,746人	510人	491人	701人	10,930人	22日	
1月	4,396人	3,781人	1,198人	665人	4,046人	2,834人	1,412人	2,268人	564人	1,704人	405人	481人	511人	9,574人	19日	
2月	4,585人	3,046人	1,136人	715人	4,112人	2,972人	1,140人	1,668人	477人	1,191人	349人	438人	550人	8,868人	16日	
3月	5,532人	1,988人	1,365人	318人	4,472人	3,805人	867人	1,365人	862人	803人	482人	558人	479人	9,039人	23日	
計	29,685人	21,617人	8,282人	4,214人	26,227人	17,992人	8,235人	12,579人	3,411人	9,168人	2,585人	2,809人	2,812人	59,508人	123日	
平均	241.3人/日	175.7人/日	67.3人/日	34.3人/日	213.2人/日	146.3人/日	67.0人/日	102.3人/日	27.7人/日	74.5人/日	21.0人/日	22.8人/日	22.9人/日	483.8人/日	-	
本数	42便/日	26便/日	19便/日	5便/日	16便/日	16便/日	14便/日	7便/日	7便/日	7便/日	16便/日	19便/日	8便/日	82便/日	-	
平均	5.7人/便	6.8人/便	3.5人/便	6.9人/便	13.3人/便	9.1人/便	4.8人/便	14.6人/便	4.0人/便	10.6人/便	1.3人/便	1.2人/便	2.9人/便	5.9人/便	-	
合計	52,573人	29,409人	15,750人	5,750人	43,048人	31,614人	11,434人	17,434人	5,209人	12,225人	4,892人	4,910人	3,922人	95,706人	245日	
平均	214.6人/日	120.0人/日	64.3人/日	23.5人/日	175.7人/日	129.0人/日	46.7人/日	71.2人/日	21.3人/日	49.9人/日	20.0人/日	20.0人/日	16.0人/日	390.6人/日	-	
本数	42便/日	26便/日	19便/日	5便/日	16便/日	16便/日	14便/日	7便/日	7便/日	7便/日	16便/日	19便/日	8便/日	82便/日	-	
平均	5.1人/便	4.6人/便	3.4人/便	4.7人/便	11.0人/便	8.1人/便	3.3人/便	10.2人/便	3.0人/便	7.1人/便	1.2人/便	1.1人/便	2.0人/便	4.6人/便	-	
	土曜・日曜・祝日															
	あいの里金沢線					青山線	道の駅線	小計	運行日数	合計						
	あいの里分	西当別分	金沢分	西当別分	金沢分					乗降者数	運行日数					
4月	337人	139人	198人	29人人	102人	468人	9日	5,435人	30日							
5月	370人	177人	193人	24人	96人	490人	13日	3,819人	31日							
6月	393人	175人	218人	32人	113人	538人	8日	6,633人	30日							
7月	555人	275人	280人	32人	162人	749人	10日	7,403人	31日							
8月	725人	328人	397人	46人	179人	950人	11日	7,012人	31日							
9月	580人	261人	319人	28人	190人	798人	10日	9,889人	30日							
計	2,960人	1,355人	1,805人	191人	842人	3,993人	61日	40,191人	183日							
平均	48.5人/日	22.2人/日	28.3人/日	3.1人/日	13.8人/日	65.5人/日	-	219.6人/日	-							
本数	22便/日	6便/日	16便/日	6便/日	18便/日	46便/日	-	-	-							
平均	2.2人/便	3.7人/便	1.8人/便	0.5人/便	0.8人/便	1.4人/便	-	-	-							
10月	592人	288人	304人	29人	143人	764人	9日	11,683人	31日							
11月	658人	325人	333人	48人	125人	831人	11日	10,909人	30日							
12月	563人	268人	295人	42人	126人	731人	9日	11,661人	31日							
1月	608人	268人	340人	29人	180人	817人	11日	10,391人	30日							
2月	610人	263人	347人	54人	172人	836人	10日	9,804人	28日							
3月	473人	195人	278人	44人	151人	668人	8日	9,707人	31日							
計	3,504人	1,807人	1,897人	246人	897人	4,647人	56日	64,155人	181日							
平均	60.4人/日	27.7人/日	32.7人/日	4.2人/日	15.5人/日	80.1人/日	-	354.4人/日	-							
本数	22便/日	6便/日	16便/日	6便/日	18便/日	46便/日	-	-	-							
平均	2.7人/便	4.6人/便	2.0人/便	0.7人/便	0.8人/便	1.7人/便	-	-	-							
合計	8,464人	2,962人	3,502人	437人	1,739人	8,640人	119日	104,346人	364日							
平均	54.3人/日	24.9人/日	29.4人/日	3.7人/日	14.6人/日	72.6人/日	-	286.7人/日	-							
本数	22便/日	6便/日	16便/日	6便/日	18便/日	46便/日	-	-	-							
平均	2.5人/便	4.1人/便	1.8人/便	0.6人/便	0.8人/便	1.6人/便	-	-	-							

(2) あいの里金沢線（旧金沢線）の推移

- 新型コロナウイルス感染拡大の影響により利用が大幅に減少したため、令和元年度と比較して 21,331 人減少した。
- 学生の利用が多いため、緊急事態宣言等による通学利用者の減少に伴い、4 月～8 月の利用が大幅に減少した。

図 3-3 月別利用者推移

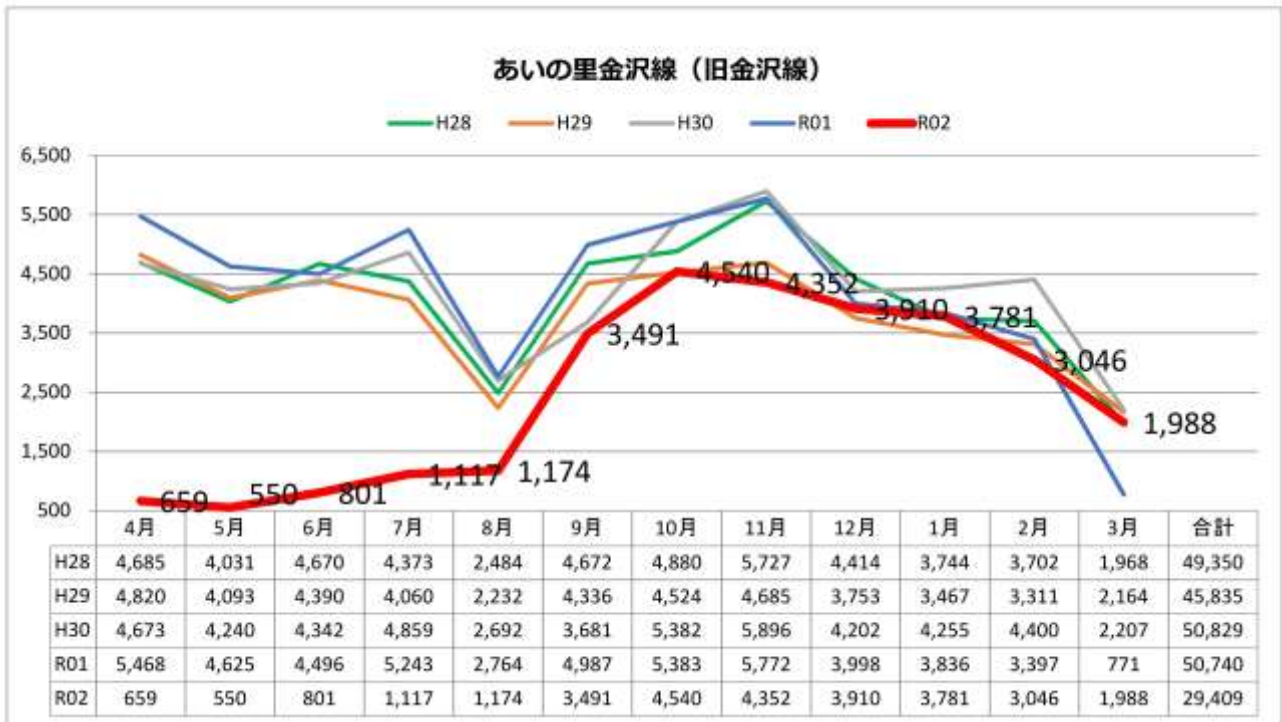
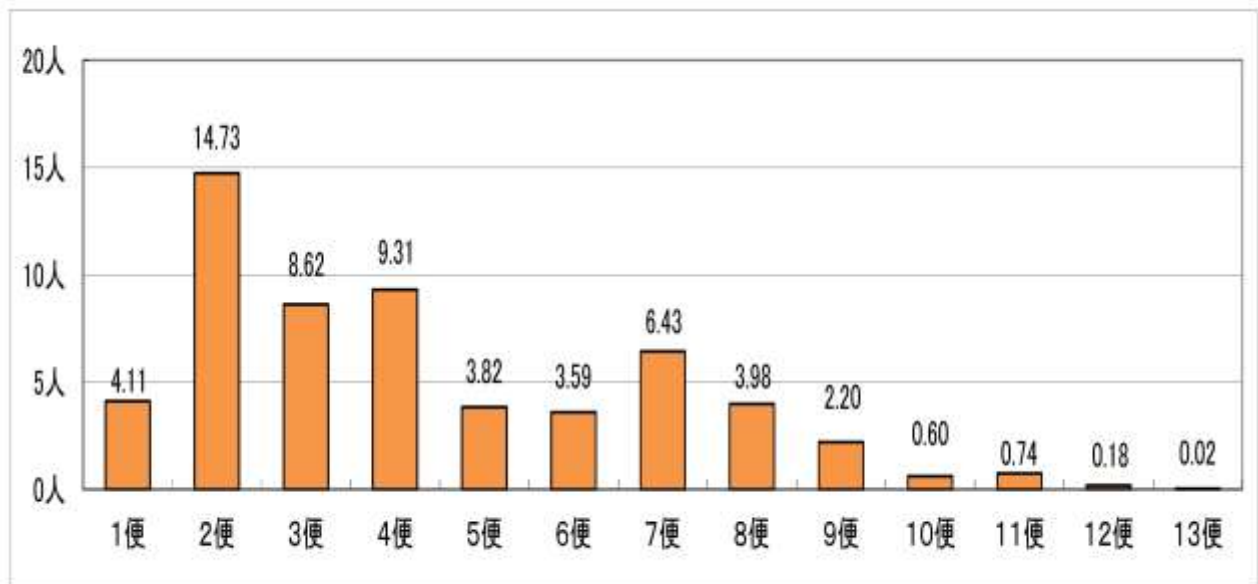
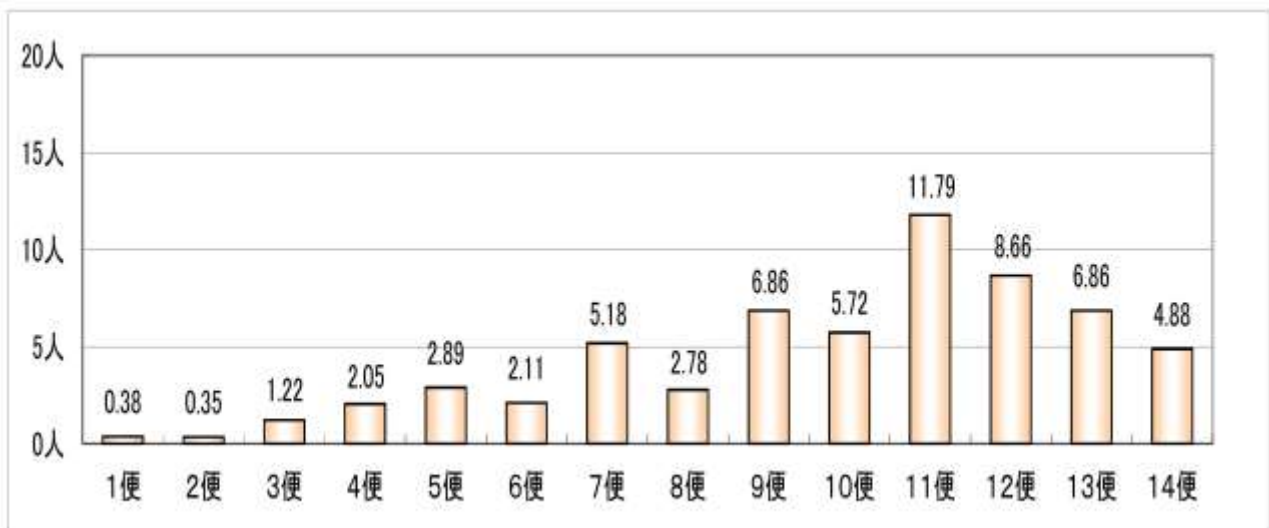


図 3-4 各便 1 日当たりの平均利用者数

北海道医療大学行



J R 石狩当別駅南口行



(3) あいの里金沢線（旧西当別・あいの里線）の推移

- 令和元年度までは、増加傾向にあったが、新型コロナウイルス感染拡大の影響により年間通して利用が大幅に減少したため、令和元年度と比較して19,590人減少した。
- 令和3年3月は前年度の同月と比べ増加しており、回復傾向にある。

図 3-5 月別利用者推移

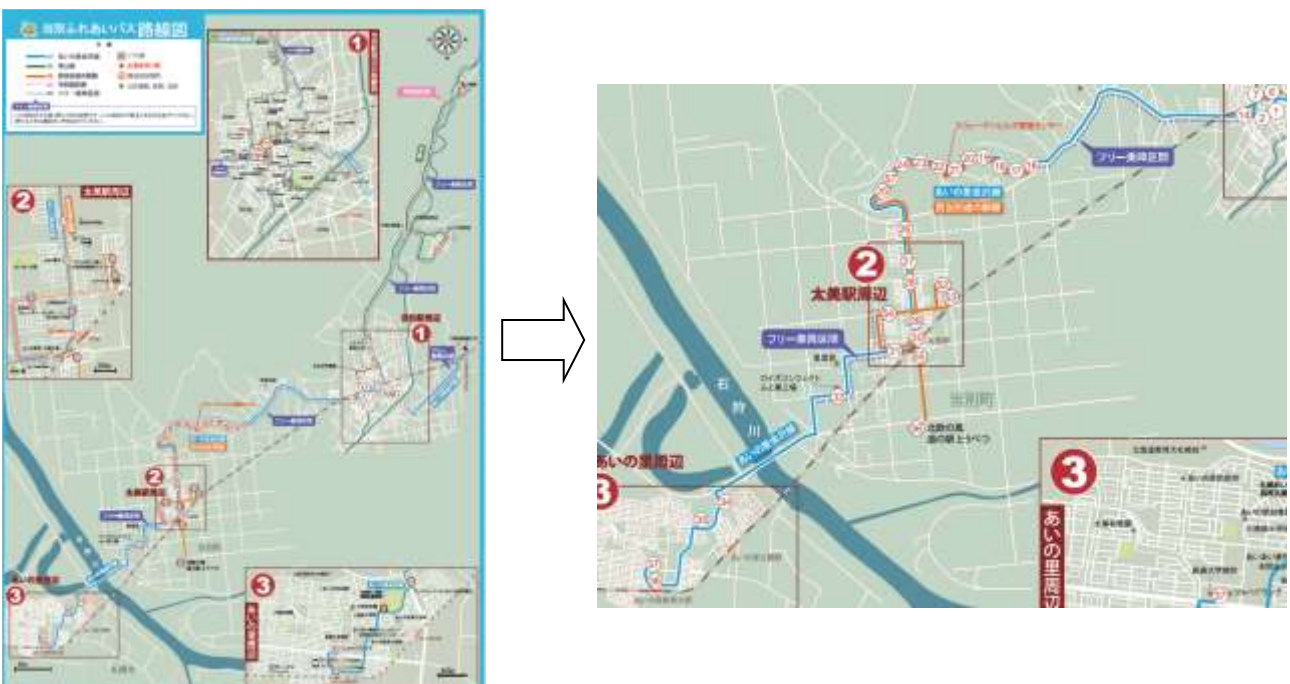
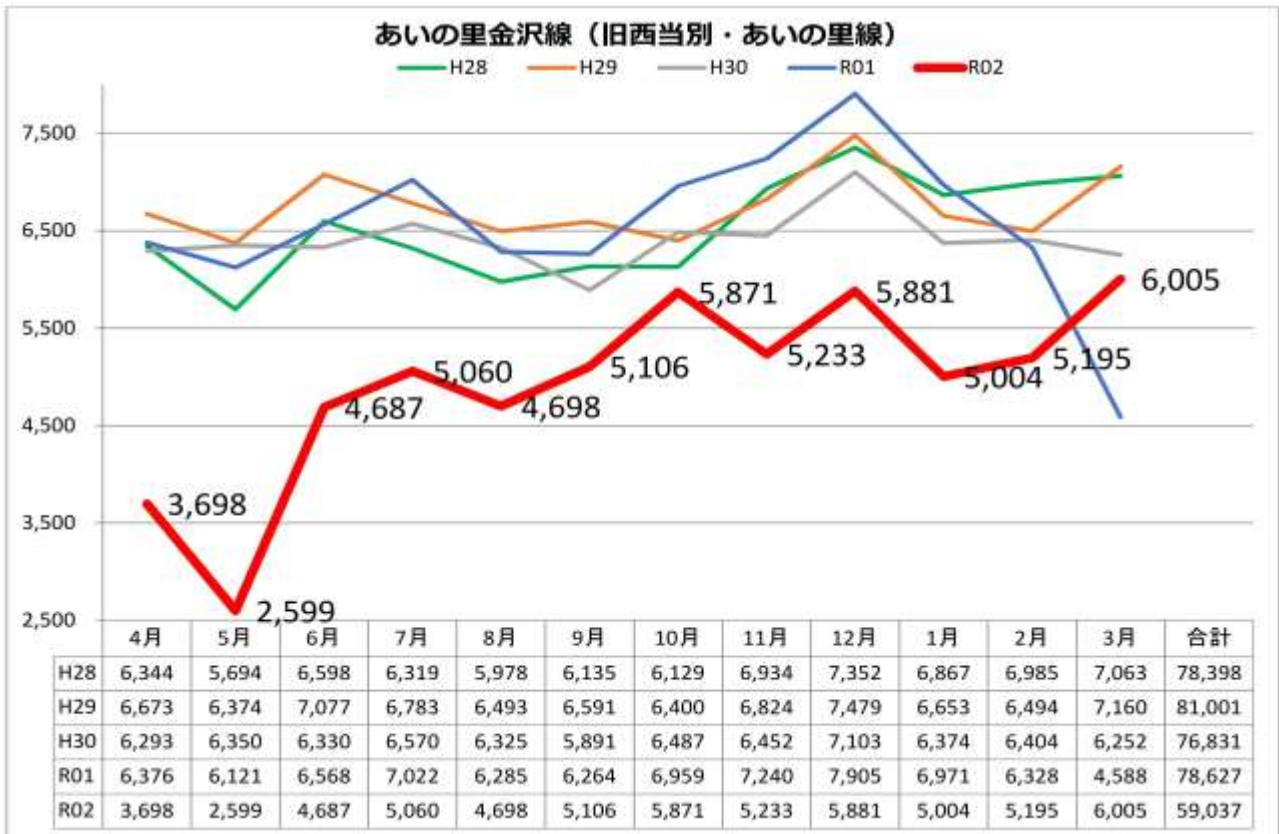
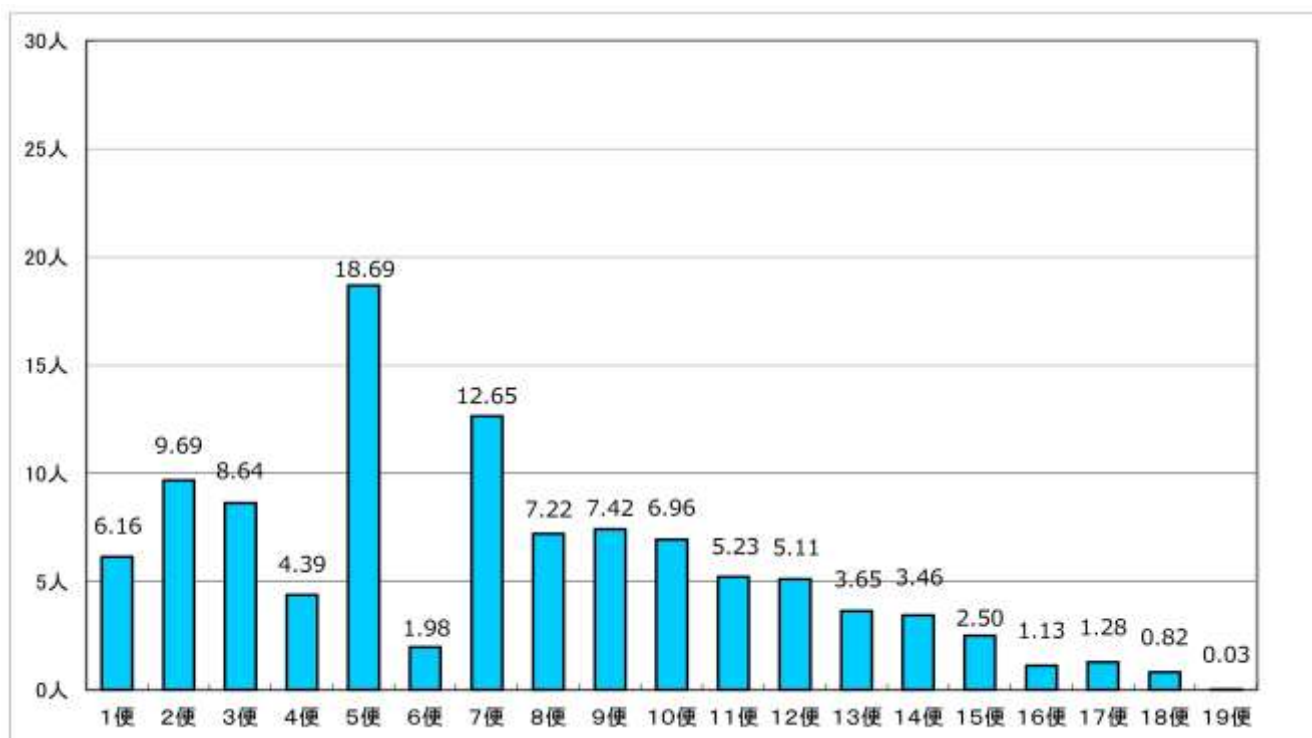


図 3-6 平日各便 1 日当たりの平均利用者数

J R 石狩太美駅、ロイズふとみ工場、あいの里キャンパス行



J R 石狩当別駅南口行

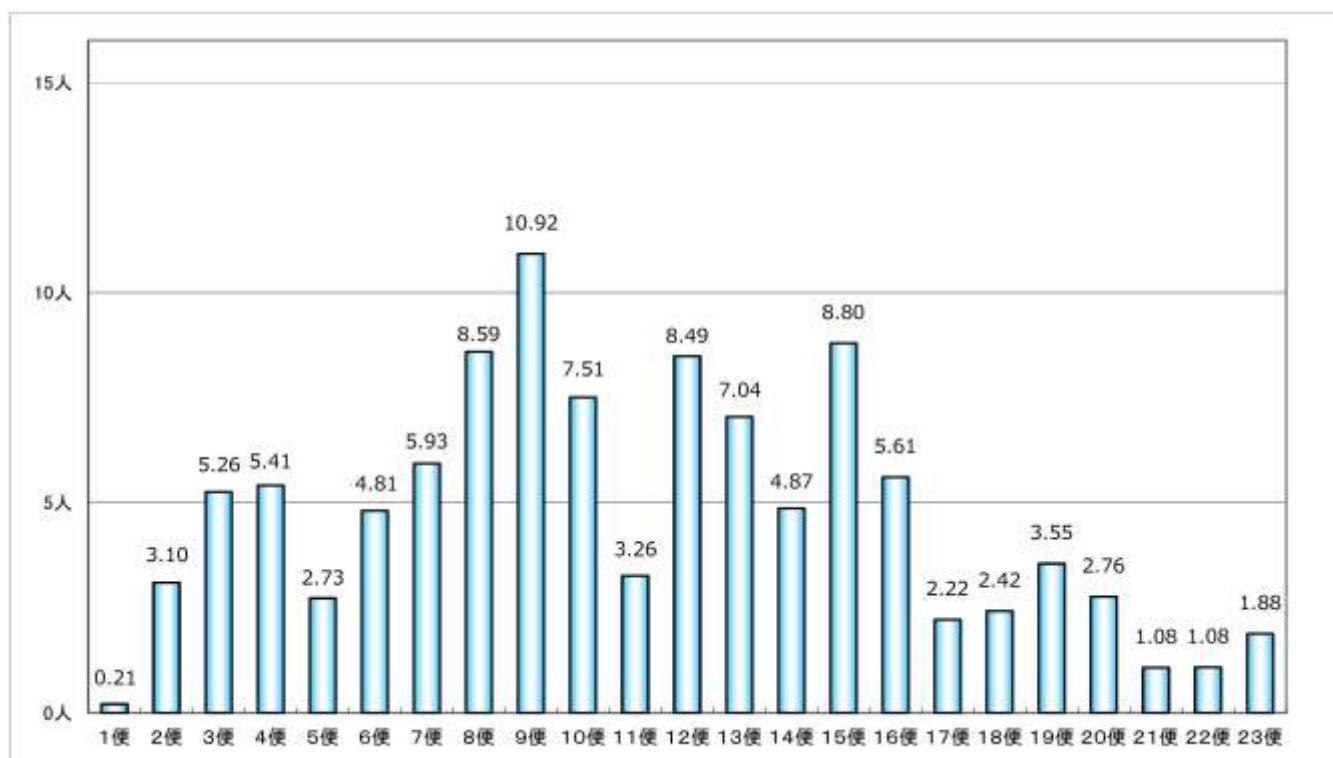
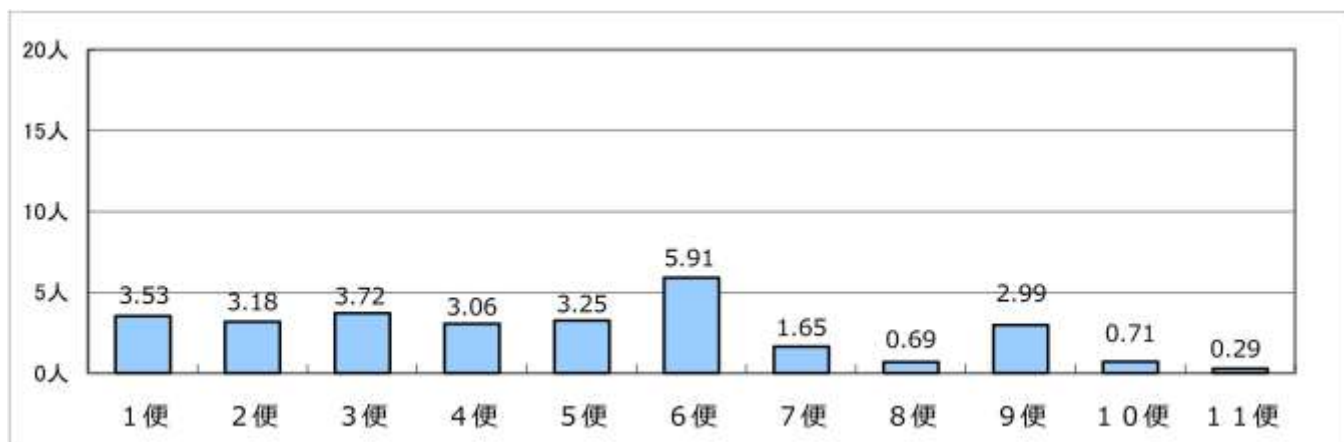
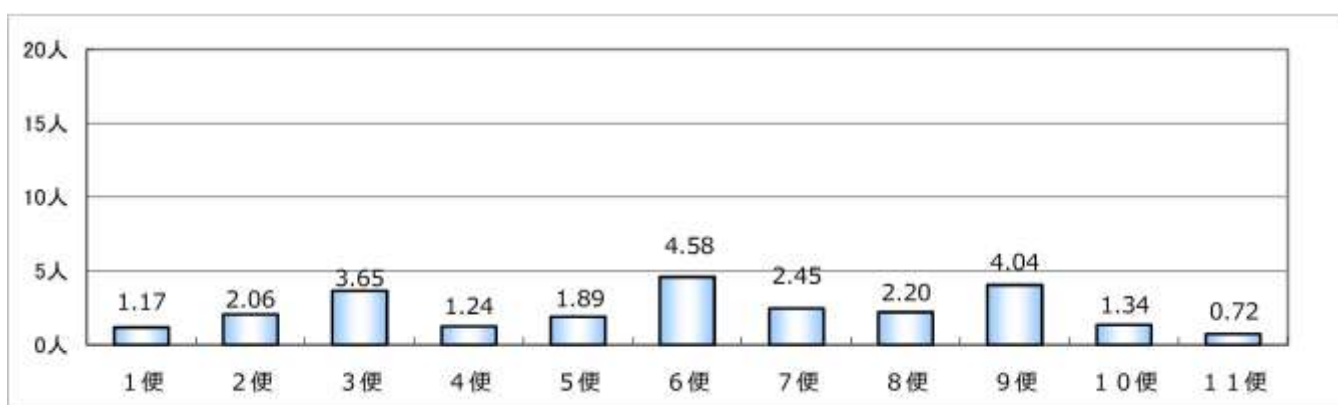


図 3-7 休日各便 1 日当たりの平均利用者数

J R 石狩太美駅、ロイズふとみ工場、あいの里キャンパス行



J R 石狩当別駅南口行



(4) 青山線の推移

○青山線は、人口減少によって利用者が年々減少していると共に、令和2年度は新型コロナウイルス感染拡大の影響もあり、令和元年度と比較して1,794人減少した。

図 3-8 月別利用者推移

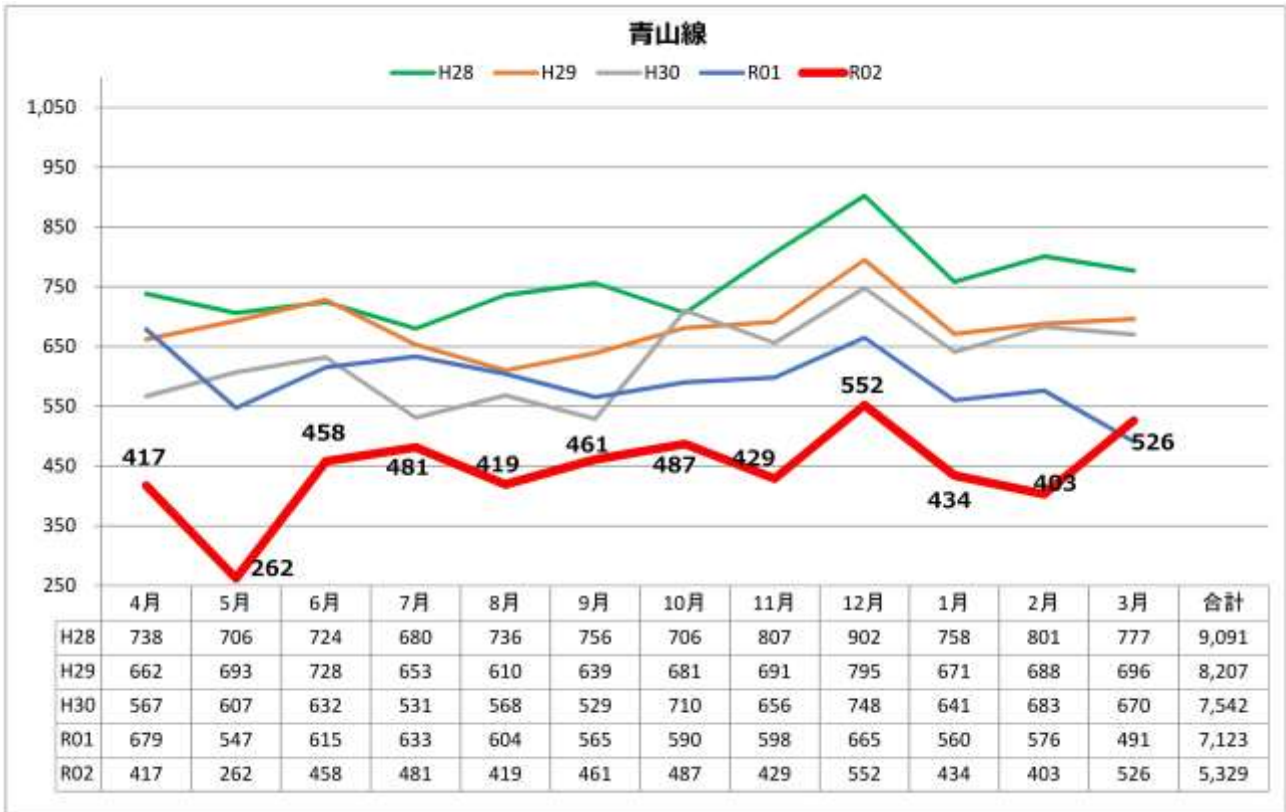


図 3-9 平日各便 1 日当たりの平均利用者数

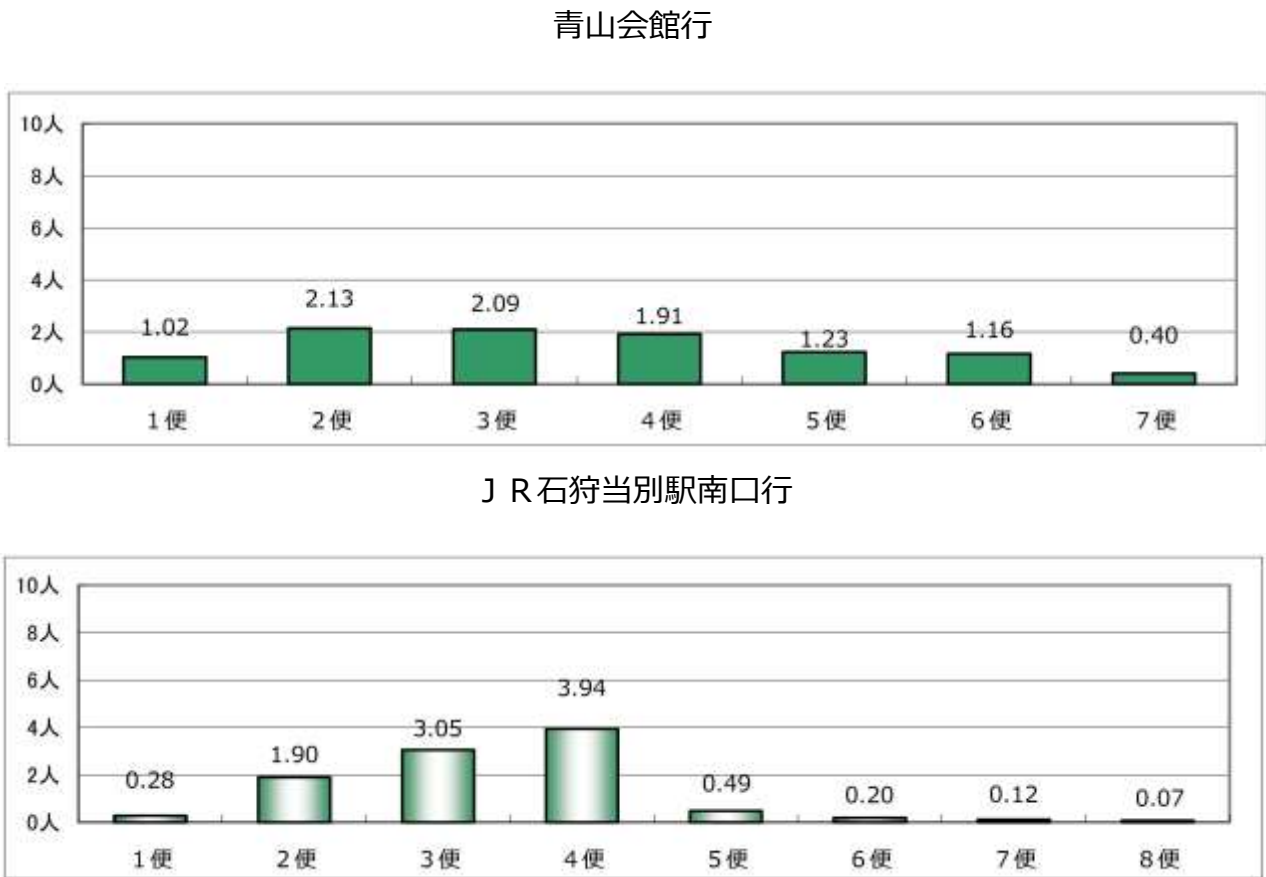
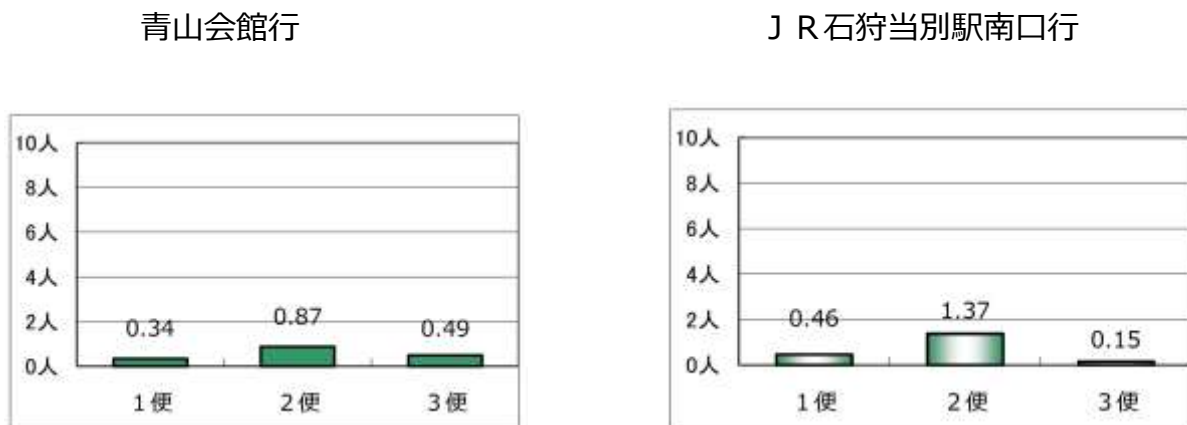


図 3-10 休日各便 1 日当たりの平均利用者数



(5) 市街地予約型線（デマンド）の推移

○平成 27 年度より開始。新型コロナウイルス感染拡大の影響が懸念されたが、例年とほぼ変わらず、令和元年度と比較し 216 人の減少に留まった。

図 3-11 月別利用数推移

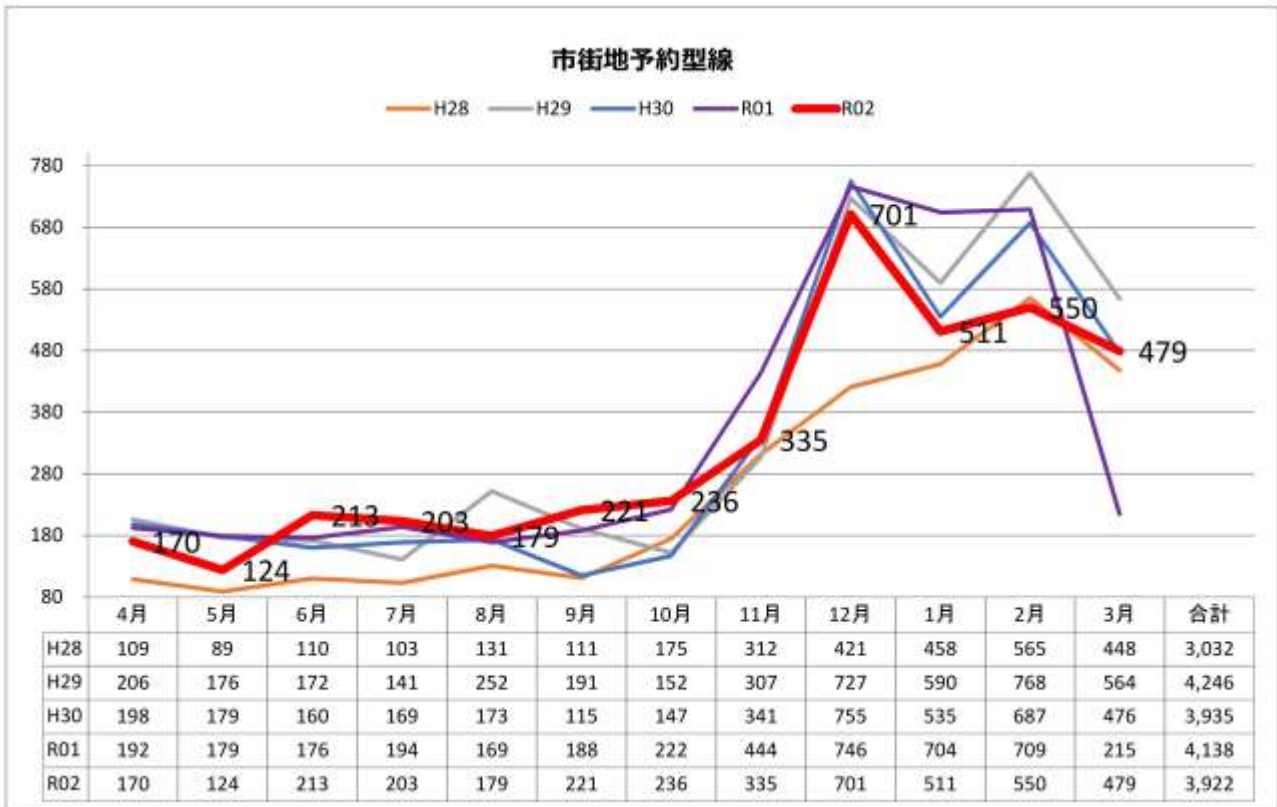


表 3-12 利用者状況

	4月	5月	6月	7月	8月	9月	10月	11月	12月	1月	2月	3月	合計
利用者人数(人) [A]	170	124	213	203	179	221	236	335	701	511	550	479	3,922
運行日数(日) [B]	21	18	22	21	20	20	22	19	22	19	18	23	245
運行回数(回) [C]	100	73	122	119	100	125	124	115	141	115	111	136	1,381
稼働率(%) [C] / ([B] × 8)	59.52%	50.69%	69.32%	70.83%	62.50%	78.13%	70.45%	75.66%	80.11%	75.66%	77.08%	73.91%	70.46%
日平均利用者数(人/日) [A] / [B]	8.10	6.89	9.68	9.67	8.95	11.05	10.73	17.63	31.86	26.89	30.56	20.83	16.01
便平均利用者数(人/便) [A] / [C]	1.70	1.70	1.75	1.71	1.79	1.77	1.90	2.91	4.97	4.44	4.95	3.52	2.84
現金収入(円)	2,200	1,000	4,300	3,100	4,500	3,500	3,400	5,600	8,400	7,800	3,800	5,600	53,200

表 3-13 便別利用者数

	4月	5月	6月	7月	8月	9月	10月	11月	12月	1月	2月	3月	総計
1便	13	11	31	44	26	39	38	107	311	189	203	153	1,165
2便	51	38	54	43	38	52	63	48	40	44	36	54	561
3便	29	18	31	24	30	28	21	39	54	43	31	41	389
4便	11	2	18	13	10	14	12	14	18	8	17	22	159
5便	17	40	20	20	19	20	24	23	27	28	22	37	297
6便	38	7	45	41	38	39	48	54	50	40	85	68	553
7便	1	0	2	1	4	6	4	20	124	103	80	25	370
8便	10	8	12	17	14	23	26	30	77	56	76	79	428
合計	170	124	213	203	179	221	236	335	701	511	550	479	3,922

表 3-14 乗車場所別利用者数

区分	名称	4月	5月	6月	7月	8月	9月	10月	11月	12月	1月	2月	3月	総計	割合	
自宅	自宅	68	43	84	83	79	90	100	177	380	268	264	248	1,884	48.04%	
駅	JR石狩当別駅	24	13	26	25	23	32	34	25	23	8	4	9	246	6.27%	
公共施設	当別町役場	0	0	0	0	0	0	0	0	0	0	0	0	0	0.00%	
	当別小学校	0	0	0	0	0	0	0	0	0	0	0	0	0	0.00%	
	当別中学校	0	0	0	0	0	0	0	43	192	151	204	120	710	18.10%	
	当別高校	7	9	16	17	12	16	18	14	12	0	0	0	121	3.09%	
	総合体育館	0	0	0	0	0	0	0	0	0	0	0	0	0	0.00%	
	白樺コミュニティセンター	0	0	0	0	0	0	0	0	0	0	0	0	0	0.00%	
	学習交流センター	0	0	0	0	0	0	0	0	0	0	0	0	0	0.00%	
	当別文番	0	0	0	0	0	0	0	0	0	0	0	0	0	0.00%	
	総合保健福祉センター（ゆとろ）	0	0	0	0	0	0	0	1	1	11	11	11	15	50	1.27%
	当別消防署	0	0	0	0	0	0	0	0	0	0	0	0	0	0.00%	
	伊達記念館	0	0	0	0	0	0	0	0	0	0	0	0	0	0.00%	
	札幌建設管理部当別出張所	0	0	0	0	0	0	0	0	0	0	0	0	0	0.00%	
	道民の森管理事務所	0	0	0	0	0	0	0	0	0	0	0	0	0	0.00%	
	商工会館	0	0	0	0	0	0	0	0	0	0	0	0	0	0.00%	
	東裏墓地	0	0	0	0	0	0	0	0	0	0	0	0	0	0.00%	
	運行エリア内の公園	0	0	0	0	0	0	0	0	0	0	0	0	0	0.00%	
	運行エリア内の町内会館	0	0	0	0	0	0	0	0	1	0	0	0	1	0.03%	
運行エリア内の神社及び寺院	0	0	0	0	0	0	0	0	0	0	0	0	0	0.00%		
金融機関	北海道銀行	0	0	0	0	0	0	0	0	0	0	1	0	1	0.03%	
	北洋銀行	0	0	0	0	0	0	0	0	0	0	0	0	0	0.00%	
	北海道信用金庫	0	0	0	2	0	1	0	1	0	0	0	0	4	0.10%	
	当別郵便局	0	0	0	0	1	0	0	2	4	2	2	2	13	0.33%	
	北石狩農協	0	0	0	0	0	0	0	1	5	4	2	0	12	0.31%	
	東裏簡易郵便局	0	0	0	0	0	0	0	0	0	0	0	0	0	0.00%	
商業施設	スーパーアークス	2	1	4	2	1	1	0	2	5	3	3	7	31	0.79%	
	ラルズマート	0	0	4	1	2	4	0	1	3	2	1	1	19	0.48%	
	ポイントショップ	0	0	0	0	0	0	0	0	6	1	0	0	7	0.18%	
	つじの蔵	0	0	0	0	0	0	0	0	0	0	0	0	0	0.00%	
	ホームマックニコット	0	1	0	0	0	0	0	0	1	0	0	0	2	0.05%	
	サッポロドラッグストア	1	0	1	0	0	1	0	0	1	0	0	1	5	0.13%	
	ツルハドラッグ	0	0	0	0	0	0	0	0	0	0	0	0	0	0.00%	
	なみかわステラホール	0	0	0	0	0	0	0	0	0	0	0	0	0	0.00%	
	コメリ	0	0	0	0	0	0	0	0	0	0	0	0	0	0.00%	
	運行エリア内のコンビニエンス:	0	0	0	0	0	0	0	0	0	0	0	0	0	0.00%	
	増商店	0	0	0	0	1	7	7	0	0	0	0	0	15	0.38%	
病院	さわぎき医院	0	0	0	0	0	0	0	0	0	0	0	0	0	0.00%	
	勤医協当別診療所	0	0	1	2	0	0	0	0	0	0	0	0	3	0.08%	
	とうべつ内科クリニック	0	0	0	0	1	0	0	0	0	0	0	0	1	0.03%	
	おくやま内科外科クリニック	0	0	0	0	0	0	2	1	0	0	0	0	3	0.08%	
	当別眼科	3	2	3	4	3	2	4	4	3	3	2	4	37	0.94%	
	とうべつ整形外科	0	0	0	0	0	0	0	0	0	0	0	0	0	0.00%	
	石井整骨院	0	0	0	0	0	0	0	0	0	0	0	0	0	0.00%	
	当別整骨院	0	0	0	0	0	0	0	0	0	0	0	0	0	0.00%	
歯科	当別駅前クリニック田西歯科	0	0	0	0	0	0	0	0	0	0	0	0	0	0.00%	
	くろさわ歯科クリニック	1	0	0	2	2	1	0	1	0	0	0	0	7	0.18%	
	扇谷歯科医院	0	0	0	0	0	0	0	0	0	0	0	0	0	0.00%	
	当別ファミリー歯科	0	0	0	0	0	0	0	0	0	0	0	0	0	0.00%	
バス停	江口歯科医院	0	0	0	0	0	0	0	0	0	0	0	0	0	0.00%	
	㊦田西会館前	0	0	0	0	0	0	0	0	0	0	0	0	0	0.00%	
	㊧東町団地	0	0	0	0	0	0	0	0	0	0	0	0	0	0.00%	
	㊨森林管理署	18	15	20	19	16	19	20	19	18	17	16	23	220	5.61%	
	㊩もみじ公園	0	0	0	0	0	0	0	0	0	0	0	0	0	0.00%	
	㊪北栄団地	0	0	0	0	0	0	0	0	0	0	0	0	0	0.00%	
	㊫中央団地	0	0	0	0	0	0	0	0	1	0	0	0	1	0.03%	
㊬当小プール前	0	0	0	0	0	0	0	0	0	0	0	0	0	0.00%		
その他	オープンサロン	0	0	0	0	0	0	0	0	0	0	0	0	0	0.00%	
	シルバー人材センター	46	40	54	46	38	47	50	42	36	41	40	49	529	13.49%	
	弥生さくら館	0	0	0	0	0	0	0	0	0	0	0	0	0	0.00%	
合計		170	124	213	203	179	221	236	335	701	511	550	479	3,922	100.00%	

表 3-15 降車場所別利用者数

区分	名称	4月	5月	6月	7月	8月	9月	10月	11月	12月	1月	2月	3月	総計	割合
自宅	自宅	42	31	46	42	41	58	52	90	243	201	236	181	1,263	32.20%
駅	JR石狩当別駅	17	14	32	25	27	32	37	29	27	10	15	15	280	7.14%
公共施設	当別町役場	0	1	0	1	3	0	2	2	2	1	1	0	13	0.33%
	当別小学校	0	0	0	0	0	0	0	0	0	0	0	0	0	0.00%
	当別中学校	0	0	0	0	0	0	0	75	274	175	203	152	879	22.41%
	当別高校	13	10	29	43	25	38	37	32	30	14	0	0	271	6.91%
	総合体育館	0	0	0	0	0	0	0	0	0	0	0	0	0	0.00%
	白樺コミュニティセンター	3	0	0	0	0	0	0	0	0	0	0	0	3	0.08%
	学習交流センター	0	0	0	0	0	0	0	0	0	0	0	0	0	0.00%
	当別交番	0	0	0	0	0	0	0	0	0	0	0	0	2	0.05%
	総合保健福祉センター（ゆとろ）	0	0	0	0	3	0	3	2	15	8	12	18	61	1.56%
	当別消防署	0	0	0	0	0	0	0	0	0	0	0	0	0	0.00%
	伊達記念館	0	0	0	0	0	0	0	0	0	0	0	0	0	0.00%
	札幌建設管理部当別出張所	0	0	0	0	0	0	0	0	0	0	0	0	0	0.00%
	道民の森管理事務所	0	0	0	0	0	0	0	0	0	0	0	0	0	0.00%
	商工会館	0	0	0	0	0	0	0	0	1	1	0	0	2	0.05%
	東裏緑地	0	0	0	0	0	0	0	0	0	0	0	0	0	0.00%
	運行エリア内の公園	0	0	0	0	0	0	0	0	0	0	0	0	0	0.00%
運行エリア内の町内会館	0	0	0	0	0	0	0	2	0	0	0	0	2	0.05%	
運行エリア内の神社及び寺院	0	0	0	0	0	0	0	0	0	0	0	0	0	0.00%	
金融機関	北海道銀行	3	1	1	2	1	0	1	1	4	6	3	0	23	0.59%
	北洋銀行	0	2	2	1	3	0	0	1	3	2	0	2	16	0.41%
	北海道信用金庫	3	2	0	2	0	1	0	3	0	1	0	0	12	0.31%
	当別郵便局	7	3	4	1	1	1	2	7	8	5	2	8	49	1.25%
	北石狩農協	0	1	1	0	1	0	0	1	4	4	3	1	16	0.41%
	東裏簡易郵便局	0	0	0	0	0	0	0	0	0	0	0	0	0	0.00%
商業施設	スーパーアークス	3	3	7	2	4	1	2	5	13	2	4	4	50	1.27%
	ラルズマート	3	1	2	5	3	2	3	1	6	2	1	2	31	0.79%
	ポイントショップ	0	0	1	0	0	0	0	0	1	1	0	0	3	0.08%
	つじの蔵	0	0	0	0	0	0	0	0	1	0	0	0	1	0.03%
	ホームマックニコット	0	0	2	0	4	0	0	2	1	1	0	1	11	0.28%
	サッポロドラッグストア	2	0	1	0	0	0	0	1	2	1	0	0	7	0.18%
	ツルハドラッグ	0	0	0	0	0	0	0	0	0	0	0	0	0	0.00%
	なみかわステラホール	0	0	0	0	0	0	0	0	0	0	0	1	1	0.03%
	コメリ	0	0	0	0	0	0	0	1	0	1	0	0	2	0.05%
	運行エリア内のコンビニエンス	3	0	1	2	1	2	1	0	0	0	0	1	11	0.28%
	雑商店	0	0	0	0	1	7	8	0	0	0	0	0	16	0.41%
病院	さわぎき医院	2	1	2	2	2	2	2	2	3	6	4	3	31	0.79%
	勤医協当別診療所	1	0	1	4	0	3	2	3	3	1	2	0	20	0.51%
	とらべつ内科クリニック	1	0	0	1	2	0	0	1	2	2	2	2	13	0.33%
	おくやま内科外科クリニック	4	4	6	3	3	7	5	7	3	5	1	7	55	1.40%
	当別眼科	1	1	1	0	1	0	1	0	1	0	2	2	10	0.25%
	とらべつ整形外科	4	2	3	1	0	3	1	1	1	2	0	1	19	0.48%
	石井整骨院	0	0	0	0	0	0	0	0	0	0	2	1	3	0.08%
	当別整骨院	0	0	0	0	0	0	0	0	0	0	0	0	0	0.00%
歯科	当別駅前クリニック田西歯科	0	0	0	0	0	0	0	0	0	0	0	0	0	0.00%
	くろさわ歯科クリニック	1	0	0	2	2	1	2	3	0	0	0	0	11	0.28%
	扇谷歯科医院	0	0	0	0	0	0	0	0	0	0	0	0	0	0.00%
	当別ファミリー歯科	1	2	3	3	2	0	1	1	1	2	2	4	22	0.56%
バス停	江口歯科医院	0	0	0	0	0	0	0	0	0	0	0	0	0	0.00%
	② 田西会館前	0	0	0	0	0	0	1	0	0	0	0	0	3	0.08%
	④ 東町団地	0	0	0	0	0	0	0	0	0	0	0	0	0	0.00%
	⑧ 森林管理署	20	16	22	20	17	20	21	17	20	17	16	23	229	5.84%
	⑨ もみじ公園	0	0	0	0	0	0	0	0	0	0	0	0	0	0.00%
	⑩ 北栄団地	0	0	0	0	0	0	0	0	0	0	0	0	0	0.00%
	⑪ 中央団地	0	0	0	0	0	0	3	3	2	0	0	4	12	0.31%
	⑫ 当小プール前	0	0	1	2	0	0	4	2	3	3	7	0	22	0.56%
その他	オープンサロン	4	0	6	4	2	7	10	7	1	3	3	5	52	1.33%
	シルバー人材センター	32	29	39	35	30	35	36	33	26	32	29	39	395	10.07%
	弥生さくら館	0	0	0	0	0	0	0	0	0	0	0	0	0	0.00%
合計		170	124	213	203	179	221	236	335	701	511	550	479	3,922	100.00%

(6) 西当別道の駅線の推移

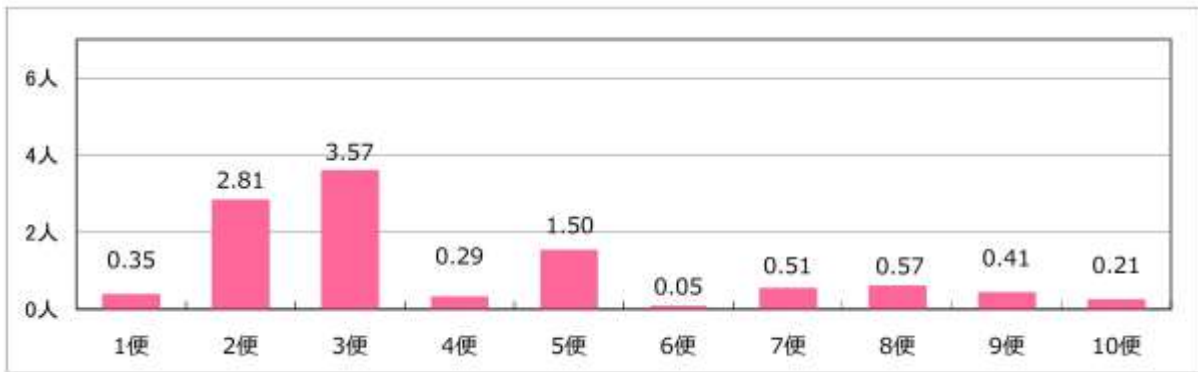
○令和元年度までは、増加傾向にあったが、新型コロナウイルス感染拡大の影響により年間通して利用が減少したため、令和元年度と比較して2,910人減少した。

図 3-16 月別利用者数推移



図 3-17 平日各便 1 日当たりの平均利用者数

J R 石狩太美駅・道の駅方面行



ヒルズ・スターライト行

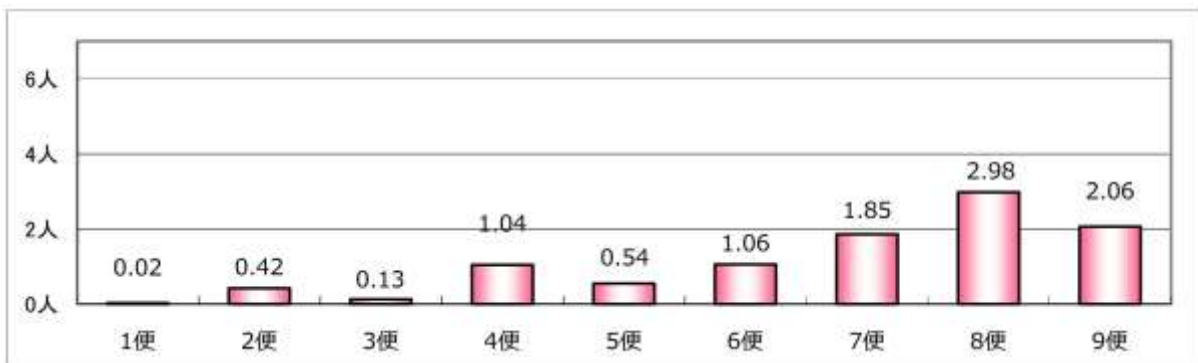
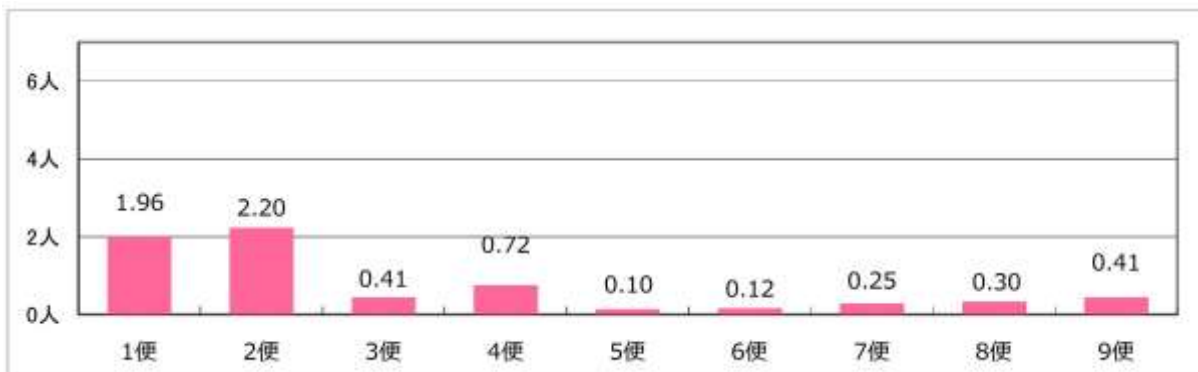
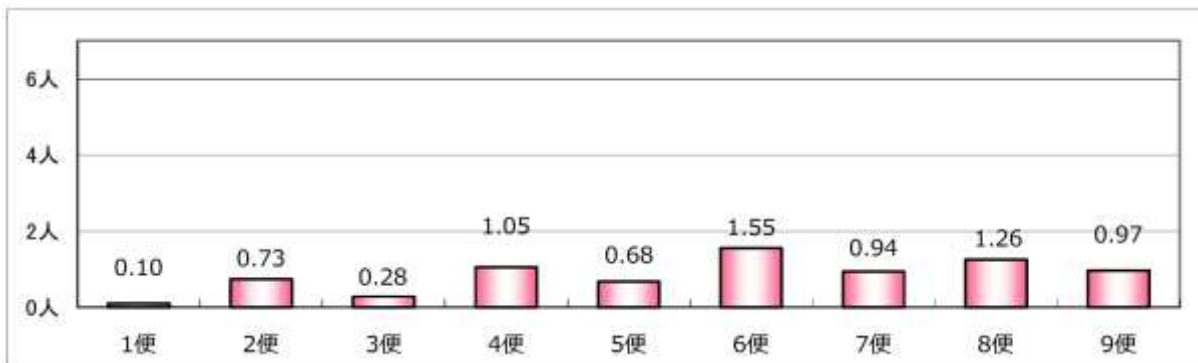


図 3-18 休日各便 1 日当たりの平均利用者数

J R 石狩太美駅・道の駅方面行



ヒルズ・スターライト行



4. 運行経費と運行収入等

(1) 運行経費

○令和2年度当別ふれあいバスの運行経費は、年間約6,700万円で、その内訳は、次の表のとおりとなっている。

表4-1 令和2年度 当別ふれあいバス運行経費

項目	金額	備考	構成比
人件費	48,833,825円	運転手・事務員人件費	72.88%
車両費	6,568,800円	バス借上料・メンテナンス・保険料	9.80%
燃料費	6,099,458円	軽油・バイオディーゼル燃料	9.10%
バス停費	1,004,300円	停留所借上料・維持管理費等	1.49%
その他諸経費	2,614,511円	運行管理費・清掃費等	3.90%
感染症対策費	921,600円	バス消毒作業・消耗品	1.37%
消費税	958,761円	人件費・保険料・燃料費・感染症対策費を除く	1.43%
支出(運行コスト)計	67,001,255円		
1kmあたり運行コスト※	223.5円/km	実車走行 km 299,819km	
1人あたり運行コスト	642.10円/人	利用者数 104,346人	

※地域キロ当たり標準経常費用 南北海道 395円 17銭

(2) 運行収入等

○運行収入は、現金による運賃収入、全路線乗り放題の応援券(定期券)、回数券、1日乗車券の販売収入がある。応援券については、町内に6か所の販売所を設け、販売枚数1枚につき、100円の手数料を販売所に対して支払い、その差額が運行収入となっている。

表4-2 月別収入一覧

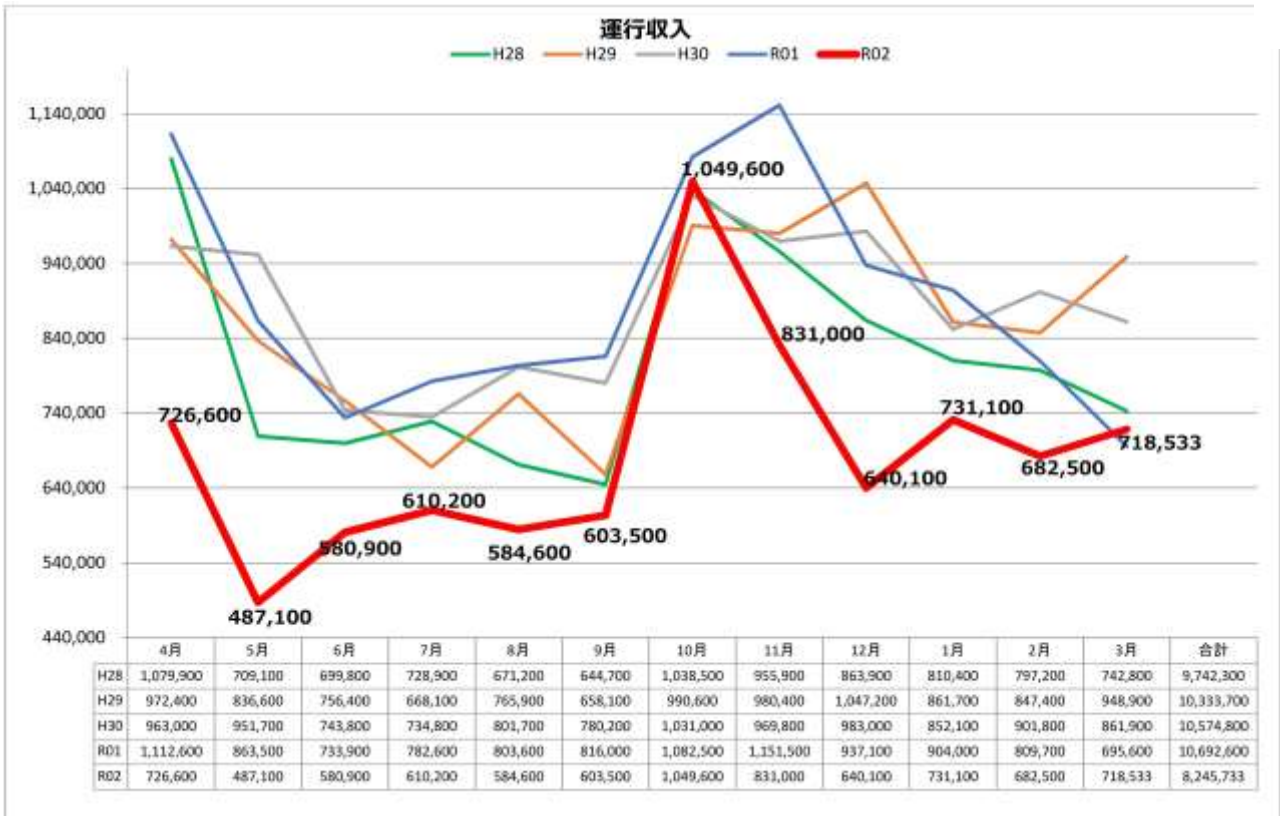
	運行収入					広告収入	収入合計
	運賃収入	応援券販売額	回数券販売額	一日乗車券販売額	運行収入合計		
R2.4月	146,400円	423,000円	156,000円	1,200円	726,600円	0円	726,600円
5月	108,400円	241,500円	136,000円	1,200円	487,100円	0円	487,100円
6月	185,500円	189,400円	204,000円	2,000円	580,900円	0円	580,900円
7月	196,100円	202,000円	210,000円	2100円	610,200円	0円	610,200円
8月	188,600円	163,500円	226,000円	6,500円	584,600円	0円	584,600円
9月	180,300円	205,800円	210,000円	7,400円	603,500円	30,000円	633,500円
10月	167,200円	453,600円	424,000円	4,800円	1,049,600円	18,000円	1,067,600円
11月	161,100円	395,100円	272,000円	2,800円	831,000円	0円	831,000円
12月	232,500円	108,900円	296,000円	2,700円	640,100円	18,000円	658,100円
R3.1月	160,700円	288,700円	278,000円	3,700円	731,100円	54,000円	785,100円
2月	217,500円	215,300円	248,000円	1,700円	682,500円	0円	682,500円
3月	205,500円	200,833円	310,000円	2,200円	718,533円	0円	718,533円
合計	2,149,800円	3,087,633円	2,970,000円	38,300円	8,245,733円	120,000円	8,365,733円

(3) 運行収入の推移

○令和2年度の運行収入は、新型コロナウイルス感染拡大の影響で利用者が減少したため、令和元年度と比較すると2,446,867円減少した。

※【広告収入を除く】

図 4-3 月別運行収入推移



(4) 応援券販売実績

表 4-4 令和2年度応援券販売枚数一覧

	一 般				小中学生・高校生・障がい者・介護人						応援券 売上枚数 合計
	1ヶ月 (4,000円)	3ヶ月 (10,000円)	6ヶ月 (16,000円)	小計	1ヶ月 (2,000円)	3ヶ月 (5,000円)	6ヶ月 (8,000円)	限定小学生 (500円)	限定中学生 (1,000円)	小計	
4月	14枚	3枚	15枚	32枚	6枚	2枚	10枚	0枚	0枚	18枚	50枚
5月	5枚	4枚	10枚	19枚	4枚	0枚	2枚	0枚	0枚	6枚	25枚
6月	11枚	1枚	5枚	17枚	15枚	1枚	3枚	0枚	0枚	19枚	36枚
7月	6枚	4枚	5枚	15枚	8枚	2枚	4枚	5枚	1枚	20枚	35枚
8月	8枚	2枚	6枚	16枚	9枚	0枚	0枚	0枚	0枚	9枚	25枚
9月	12枚	2枚	6枚	20枚	7枚	3枚	2枚	0枚	0枚	12枚	32枚
10月	12枚	5枚	16枚	33枚	9枚	3枚	9枚	0枚	0枚	21枚	54枚
11月	7枚	2枚	14枚	23枚	25枚	3枚	8枚	0枚	0枚	36枚	59枚
12月	7枚	3枚	1枚	11枚	8枚	2枚	1枚	1枚	3枚	15枚	26枚
1月	10枚	5枚	5枚	20枚	26枚	3枚	7枚	1枚	1枚	38枚	58枚
2月	15枚	1枚	5枚	21枚	23枚	0枚	3枚	0枚	0枚	26枚	47枚
3月	14枚	1枚	7枚	22枚	8枚	0枚	2枚	0枚	0枚	10枚	32枚
合計	121枚	33枚	95枚	249枚	148枚	19枚	51枚	7枚	5枚	230枚	479枚

【参考】令和元年度応援券販売枚数一覧

	一 般				小中学生・高校生・障がい者・介護人						応援券 売上枚数 合計
	1ヶ月 (4,000円)	3ヶ月 (10,000円)	6ヶ月 (16,000円)	小計	1ヶ月 (2,000円)	3ヶ月 (5,000円)	6ヶ月 (8,000円)	限定小学生 (500円)	限定中学生 (1,000円)	小計	
4月	13枚	3枚	20枚	36枚	10枚	4枚	13枚	0枚	0枚	27枚	63枚
5月	13枚	5枚	12枚	30枚	8枚	3枚	7枚	0枚	0枚	18枚	48枚
6月	11枚	4枚	3枚	18枚	8枚	1枚	2枚	0枚	0枚	11枚	29枚
7月	12枚	2枚	5枚	19枚	10枚	3枚	4枚	25枚	3枚	45枚	64枚
8月	10枚	2枚	4枚	16枚	9枚	4枚	4枚	2枚	1枚	20枚	36枚
9月	13枚	4枚	11枚	28枚	7枚	1枚	3枚	0枚	0枚	11枚	39枚
10月	11枚	2枚	16枚	29枚	7枚	4枚	13枚	0枚	0枚	24枚	53枚
11月	14枚	8枚	15枚	37枚	34枚	6枚	7枚	0枚	0枚	47枚	84枚
12月	21枚	8枚	3枚	32枚	13枚	2枚	2枚	16枚	10枚	43枚	75枚
1月	11枚	5枚	6枚	22枚	32枚	3枚	5枚	0枚	0枚	40枚	62枚
2月	14枚	5枚	5枚	24枚	35枚	3枚	1枚	0枚	0枚	39枚	63枚
3月	14枚	4枚	9枚	27枚	5枚	0枚	5枚	0枚	0枚	10枚	37枚
合計	157枚	52枚	109枚	318枚	178枚	34枚	66枚	43枚	14枚	335枚	653枚

5. 利用促進事業の実績

(1) 夏休み・冬休み子ども定期券の販売及びチラシの配布について

○昨年に引き続き、小中学校向けモビリティ・マネジメントの一環として、学校の長期休暇にあわせて、格安の応援券の販売を行った。

利用概要

- 料金 小学生 500 円、中学生 1,000 円
利用期間 夏季：令和2年7月23日（木）～令和2年8月18日（火）
冬季：令和2年12月24日（木）～令和3年1月14日（木）
購入場所 ふれあいバス応援券販売所
利用方法 ふれあいバス応援券と同様

利用実績

- 夏休み 小学生 5 枚、中学生 1 枚、合計 6 枚
冬休み 小学生 2 枚、中学生 4 枚、合計 6 枚

図 5-1 夏休み子ども定期券



図 5-2 冬休み子ども定期券



○子ども定期券の販売に当たっては、周知を図るためチラシを作成し配布した。

概要

夏休み 学校を通じて町内全小中学生にチラシを配布（7月10日）

冬休み 学校を通じて町内全小中学生にチラシを配布（12月4日）

図 5-3 子ども定期券周知用チラシ

(2) モビリティ・マネジメント

○モビリティ・マネジメントとは、多様な交通施策を活用し、個人や組織・地域の移動状況が社会にも個人にも望ましい方向へ自発的に変化することを促す取り組みのこと。

○小学生に対する将来を見越したモビリティ・マネジメントは、今後町内のバス交通を活性化させるために、極めて重要な施策であり、今後も継続して実施していきたい。

○小学生を対象とした環境と公共交通に関する授業は、新型コロナウイルス感染対策として、例年より授業時間を縮小し、「交通と環境」の学習（かしこいクルマ使い方）、BDF授業、「ふれあいバス乗車体験」等に取り組んだ。



かしこいクルマの使い方



BDF 授業



ふれあいバス乗車体験

実施結果

- 令和2年11月19日（木） 当別小学校5年生 51人
- 令和2年11月4日（木） 西当別小学校5年生 47人