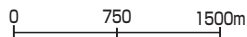


地震ハザードマップ 揺れやすさマップ



縮尺1 : 55,000



右の図は当別断層が活動した場合の揺れやすさマップとなっております。

地震の規模 : M7.0 程度
地震発生確率 : 30年以内に、
ほぼ 0% ~ 2%

震度階級表

震度 5 強



震度 6 弱



震度 6 強



震度 7



家の中の安全対策

事前に準備出来ているか、チェック☑しましょう。

1

□家中に逃げ場としての安全な空間をつくる

部屋がいくつもある場合は、人の出入りが少ない部屋に家具をまとめて置く。無理な場合は、少しでも安全なスペースができるよう配置換える。



2

□家具の転倒を防ぐ

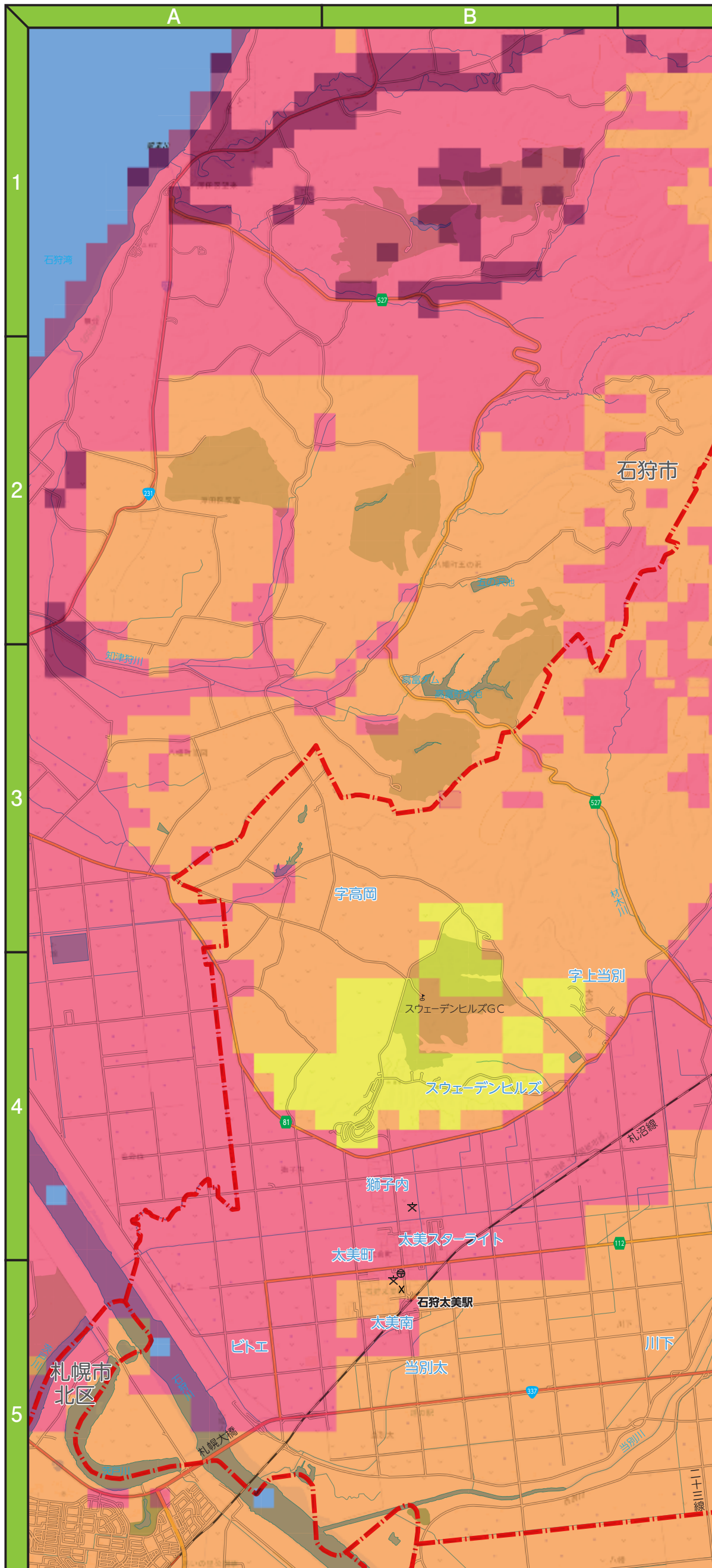
家具と壁や柱の間に遊びがあると倒れやすい。家具の下に小さな板などを差し込んで、壁や柱によりかかるように固定する。また、金具や固定器具を使って転倒防止策を万全に。

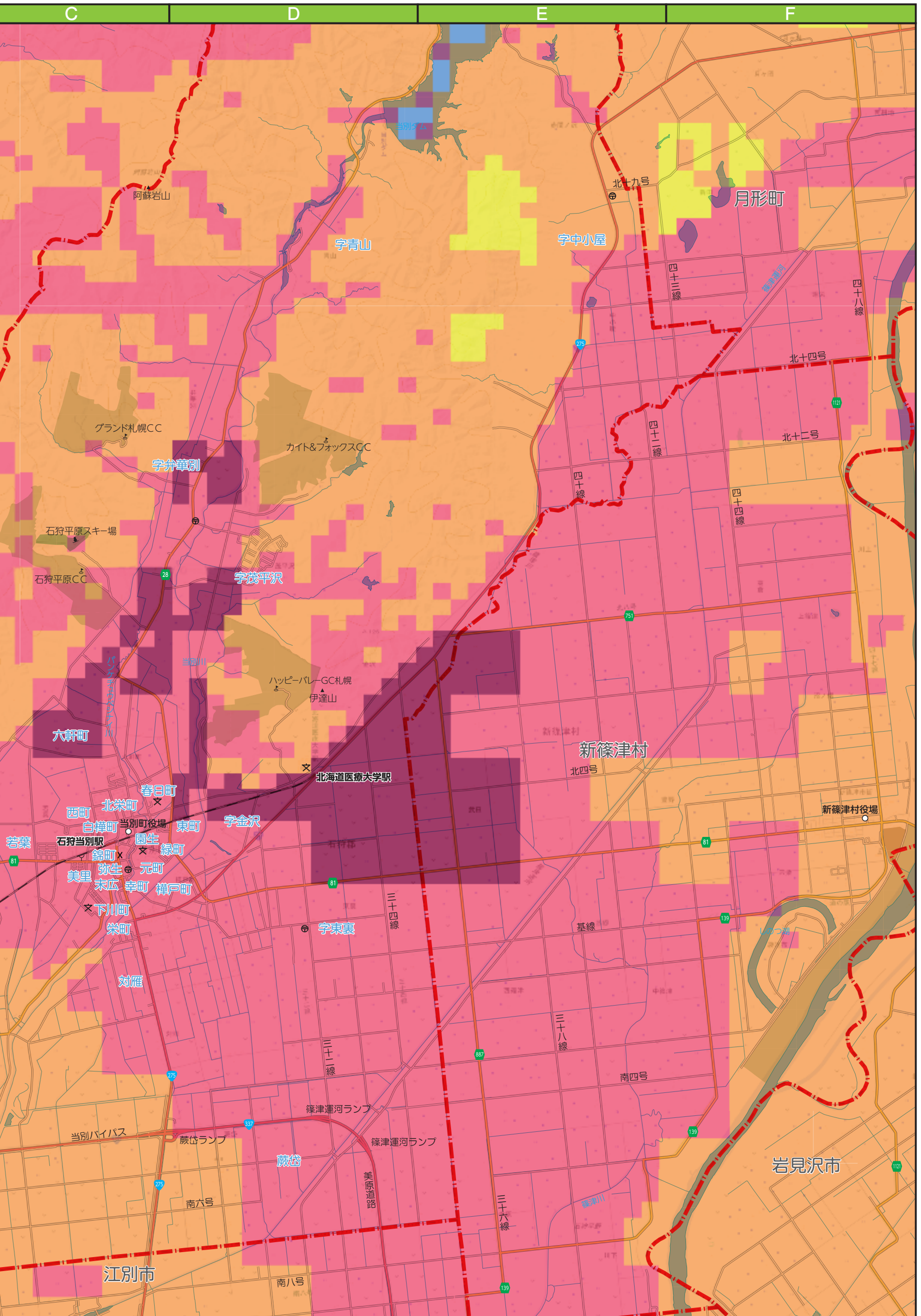


3

□安全に避難するため、出入口や通路にものを置かない

玄関などの出入口までの通路に、家具など倒れやすいものを置かない。また、玄関にいろいろなものを置くと、いざというときに、出入口をふさいでしまうことも。





洪水

土砂






地震

避難所等情報一覧

共通

避難所一覧

◆指定緊急避難場所・指定避難所

地区名	No.	名称	所在地	電話番号 (市外局番 0133)	指定緊急避難場所			指定 避難所	AED 設置箇所
					洪水	地震	土砂		
									
弥生 旭町 万代町 白樺町 北栄町 西町 若葉	①	当別町総合体育館	白樺町2792番地	22-3834	○	○	○	○	○
	②	当別町白樺コミュニティーセンター	白樺町2792番地1	23-2511	○		○	○	○
	③	当別町役場前広場	白樺町58番地9	23-2331		○	○		
	④	白樺公園	白樺町163番地1	23-3142		○	○		
	⑤	白樺緑地	白樺町58番地	23-3142		○	○		
	⑥	つつじ公園	北栄町20番地2	23-3142		○	○		
	⑦	もみじ公園	北栄町26番地1	23-3142		○	○		
	⑧	ライラック公園	西町22番地1	23-3142		○	○		
	⑨	若葉町会館前広場	若葉町6番地21	23-2331		○	○		
元町 緑町 東町 樺戸町	⑩	当別小学校	元町102番地	23-2689	○	○	○	○	○
	⑪	当別小学校グラウンド	元町102番地	23-2689		○	○		
	⑫	阿蘇公園	元町53番地	23-3142		○	○		
	⑬	樺戸子供遊び場	樺戸町106番地67	23-3142		○	○		
幸町 末広 錦町 美里 下川町 栄町 対雁 上当別	⑭	当別中学校	下川町125番地	23-2689	○	○	○	○	○
	⑮	当別赤れんが6号	錦町294番地	27-6600	○		○	○	○
	⑯	当別中学校グラウンド	下川町125番地	23-2689		○	○		
	⑰	旧公民館前広場	末広118番地36	23-3142			○		
	⑱	栄公園	栄町1119番地	23-3142		○	○		
	⑲	幸町子供遊び場	幸町1119番地11	23-3142		○	○		
	⑳	若葉公園	上当別2190番地	23-3142	○	○	○		
	㉑	対雁会館前広場	対雁22番地17	23-2331		○	○		
春日町 六軒町 金沢	㉒	当別高等学校	春日町84番地4	23-2444	△	○	○	○	○
	㉓	当別高等学校グラウンド	春日町84番地4	23-2689		○	○		
	㉔	金沢会館前広場	金沢187番地4	23-2331	○	○			
	㉕	北海道医療大学	金沢1757番地	23-1211	○	○	○	○	○
弁華別 茂平沢 みどり野	㉖	旧弁華別中学校	弁華別429番地	23-2331		○		○	
	㉗	旧弁華別中学校グラウンド	弁華別429番地	23-2331		○			
	㉘	旧弁華別小学校グラウンド	弁華別243番地	23-2331		○			
	㉙	弁華別会館前広場	弁華別58番地6	23-2331		○			
	㉚	茂平沢会館前広場	茂平沢148番地	23-2331		○			
	㉛	みどり野会館	茂平沢3692番地1	23-2331	○	○	○		
	㉜	みどり野会館前広場	茂平沢3692番地1	23-2331	○	○	○		
	㉝	ハッピーバレーゴルフクラブ札幌	茂平沢3382番地	23-0220	○	○	○	○	
	㉞	石狩平原カントリークラブ	弁華別4647番地	23-1101	○	○	○	○	○

※洪水災害の「△」は、2階以上への避難が必要です。

※避難場所・避難所の位置は洪水・土砂ハザードマップに記載しています。

地区名	No.	名称	所在地	電話番号 (市外局番 0133)	指定緊急避難場所			指定 避難所	AED 設置箇所
					洪水	地震	土砂		
青山	35	青山会館	青山85番地3	23-2331		○	○	○	
	36	青山会館前広場	青山85番地3	23-2331		○	○		
中小屋	37	旧中小屋小学校	中小屋213番地	23-2331	○	○	○	○	
	38	中小屋温泉	中小屋482番地	27-2011	○	○		○	
東裏	39	東裏地域会館	東裏2254番地	23-2331	○	○	○	○	
	40	旧東裏小学校グラウンド	東裏2796番地	23-2331	○	○	○		
蕨岱町 東蕨岱	41	南部地域会館	蕨岱1860番地6	23-2331	○	○	○	○	
	42	東蕨岱会館	蕨岱2746番地12	23-2331		○	○	○	
	43	東蕨岱会館前広場	蕨岱2746番地12	23-2331		○	○		
川下右岸 川下左岸	44	川下会館	川下754番地	23-2331		○	○	○	
	45	川下会館広場	川下754番地	23-2331		○	○		
太美北 太美中央 太美西 太美東 太美南 当別太 太美スターライト 太美寿 ビトエ	46	西当別コミュニティーセンター	太美町22番地7	22-3834		○	○	○	○
	47	西当別コミュニティーセンター前広場	太美町22番地7	23-2511		○	○		
	48	西当別小学校	太美町1481番地	23-2689	△	○	○	○	○
	49	西当別小学校グラウンド	太美町1481番地	23-2689		○	○		
	50	当別太会館	当別太1078番地7	23-2331		○	○	○	
	51	当別太会館前広場	当別太1078番地7	23-2331		○	○		
	52	サンタ公園	太美スターライト1509番地5	23-3142		○	○		
	53	ふとみ銘泉万葉の湯	太美町1695番地	26-2130	△	○	○	○	○
	54	遊遊公園	太美南2095番地	23-3142		○	○		
	55	あいあい公園	太美町1457番地	23-3142		○	○		
	56	ビトエ会館前広場	ビトエ993番地6	23-3142		○	○		
	57	北欧の風道の駅とうべつ	当別太774番地11	27-5260		○	○	○	○
	58	北欧の風道の駅とうべつ駐車場	当別太774番地3	27-5260		○	○		
	高岡 獅子内 スウェーデンヒルズ	59	西当別中学校	獅子内5134番地1	23-2689	△	○	○	○
60		西当別中学校グラウンド	獅子内5134番地1	23-2689		○			
61		獅子内会館	獅子内2353番地4	23-2331	○	○	○	○	
62		高岡会館	高岡2046番地2	23-2331	○	○	○	○	
63		高岡会館前広場	高岡2046番地2	23-2331	○	○	○		
64		スウェーデン公園	スウェーデンヒルズ2329番地24	23-3142	○	○			
65		スウェーデンヒルズゴルフ倶楽部	スウェーデンヒルズ2788番地	26-2321	○	○	○	○	○

※洪水災害の「△」は、2階以上への避難が必要です。
 ※避難場所・避難所の位置は洪水・土砂ハザードマップに記載しています。

◆福祉避難所

地区名	No.	名称	所在地	電話番号 (市外局番 0133)	AED 設置箇所
全地区	66	当別町総合保健福祉センターゆとろ	西町32番地	23-3019	○



非常時の持ち出し品・備蓄品 チェックリスト

災害後の救助や救援物資の到着までに
最低限必要なものは準備しておきましょう。

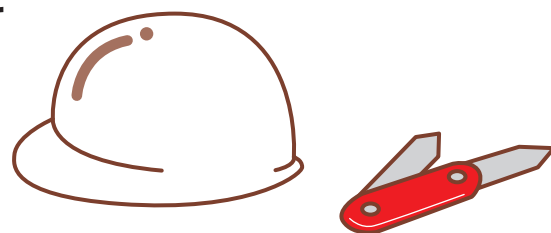
貴重品

- 現金（小銭を含む）※公衆電話用に10円玉や100円玉
- 預金通帳
- 印鑑
- 身分証明書（健康保険証、運転免許証、パスポートなど）
- 家や車のカギなど



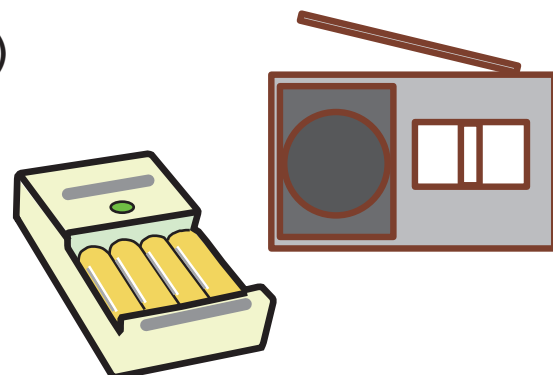
装備 道具

- ヘルメット、防災頭巾、帽子など
- ホイッスル
- 手袋
- 運動靴、スリッパ
- ヘッドライト、懐中電灯
- マルチツール（ハサミ、ナイフ、缶切りなどのセット）



情報収集 用品

- 携帯電話（充電器・バッテリー含む）
- 携帯ラジオ（予備電池を含む）
- 筆記用具
- ハザードマップ
- 家族・親戚・知人などの連絡先



非常食 飲料水

- 乾パン・クラッカー、インスタントラーメン、缶詰、アルファ米、スナック菓子など
 - 飲料水（1人当たり1日3ℓ）
 - 簡易食器（割りばし、紙コップ、紙皿、ラップ、アルミホイルなど）
- ※非常食や飲料水は1人当たり最低3日分、
できれば7日分を用意しましょう。



防寒用品

- 使い捨てカイロ
- 毛布・ブランケット

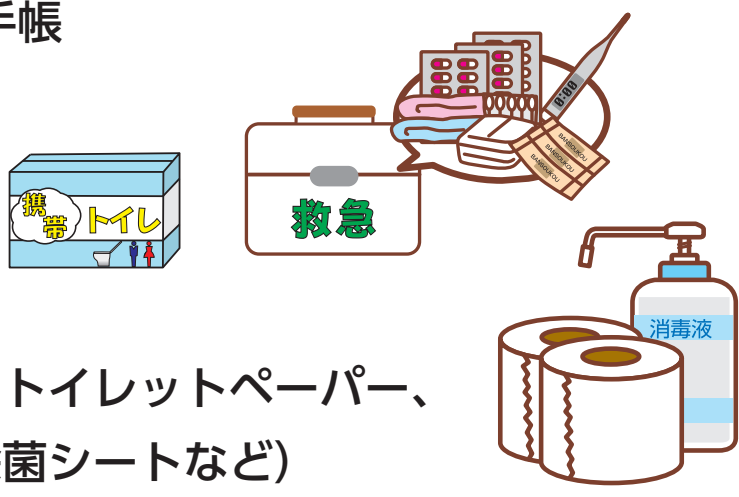


各家庭や個人の状況に応じて、避難所に持ち込む「非常時持ち出し品」、自宅で避難するときなどのための「備蓄品」、普段から持ち歩く「携帯品」に分けて、それぞれ用意しましょう！

- ◎非常時持ち出し品は、両手が使えるリュックタイプのバッグなどにまとめておきましょう。
- ◎避難の妨げにならないよう、軽く、コンパクトにまとめましょう。
- ◎自分や家族の状況に応じて、必要なものを選びましょう。
- ◎自分や家族に必要なものの優先順位を決めて準備しましょう。
- ◎定期的に中身をチェックしましょう。

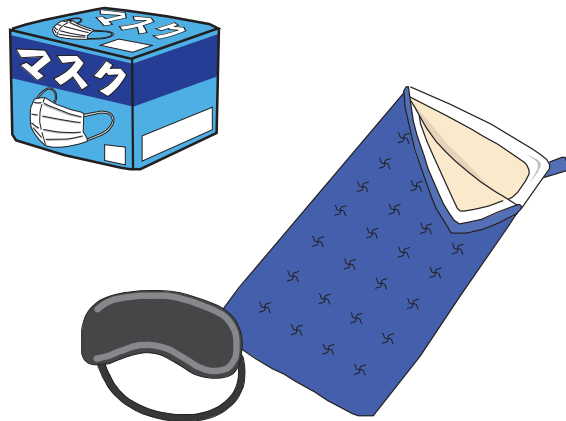
救急 衛生 感染症 対策

- 救急セット（消毒液、ガーゼ、絆創膏、爪切り、体温計など）
- 常備薬、持病薬、お薬手帳
- 歯ブラシ、洗顔用品
- 着替え一式
- 携帯トイレ
- 衛生・感染症対策用品
（マスク、ティッシュ、トイレットペーパー、アルコール消毒液、除菌シートなど）



就寝用品

- 寝袋
- マット（アルミマットや空気を入れて膨らむものなど）
- 耳栓、アイマスク



その他

- 紙おむつ（幼児用・高齢者用など）
- 生理用品
- 粉ミルク・哺乳びん（赤ちゃんに必要なもの）



その他、自分や家族に欠かせないものを記入しましょう。

ローリングストック（循環備蓄）を実践しましょう！

普段から少し多めに食材、加工品を買っておき、使ったら使った分だけ新しく買い足していくことで、常に一定量の食料を家に備蓄しておく「ローリングストック」を実践しましょう！



マイ・タイムライン

[避難行動計画]

マイ・タイムライン作成シート

台風や大雨などは事前に進路や規模が予測できることから、接近時の計画をたてておくこと

台風や大雨が近づ

警戒レベル	1	2	3
避難情報	<input type="checkbox"/> 避難に関する情報	自主避難など 注意の呼びかけ	高齢者
必要な 情報	<input type="checkbox"/> 大雨に関する気象情報 <small>早期注意情報</small>	大雨・洪水注意報	大雨・洪水警報
	<input type="checkbox"/> 風に関する気象情報	強風注意報	
	▼ お住まいの地域によって必要となる情報		
	<input type="checkbox"/> 河川の氾濫に関する情報 <small>*</small>	氾濫注意情報	氾濫警戒情報
	<input type="checkbox"/> 土砂災害に関する情報 <small>*</small>	<small>※ 氾濫情報が発表されない河川では洪水警報・大雨警報（浸水害）の危険度分</small> <small>※ 大雨警報（土砂災害）の危険度分布なども見ながら危険度を確認</small>	

(注) 警戒レベルや防災気象情報は必ずしもこのとおりの順番で発表されるとは限らず、あくまで目安です。

行動	私と 家族	地域	準備にかかる時間
	<p>ハザードマップを確認したら、家が浸水することがわかった</p> <p>母は早めに避難するので、「大雨・洪水注意報」などが発表された段階で、準備開始！</p> <p>これから妹の家で「お世話になる」ことを伝える</p>	<p>避難準備の開始 準備にかかる時間(60)分</p> <p>(妹)に連絡</p> <p>ハザードマップで安全な避難経路の再確認</p> <p>(母)の常用薬を確認</p> <p>町内会で分担を再確認 準備にかかる時間(15)分</p>	準備に要する時間:60分
行動	私と 家族	地域	
行動	私と 家族	地域	

台風や大雨における一人ひとりの避難行動計画を立てましょう。

で適切な避難行動に繋げることができます!!

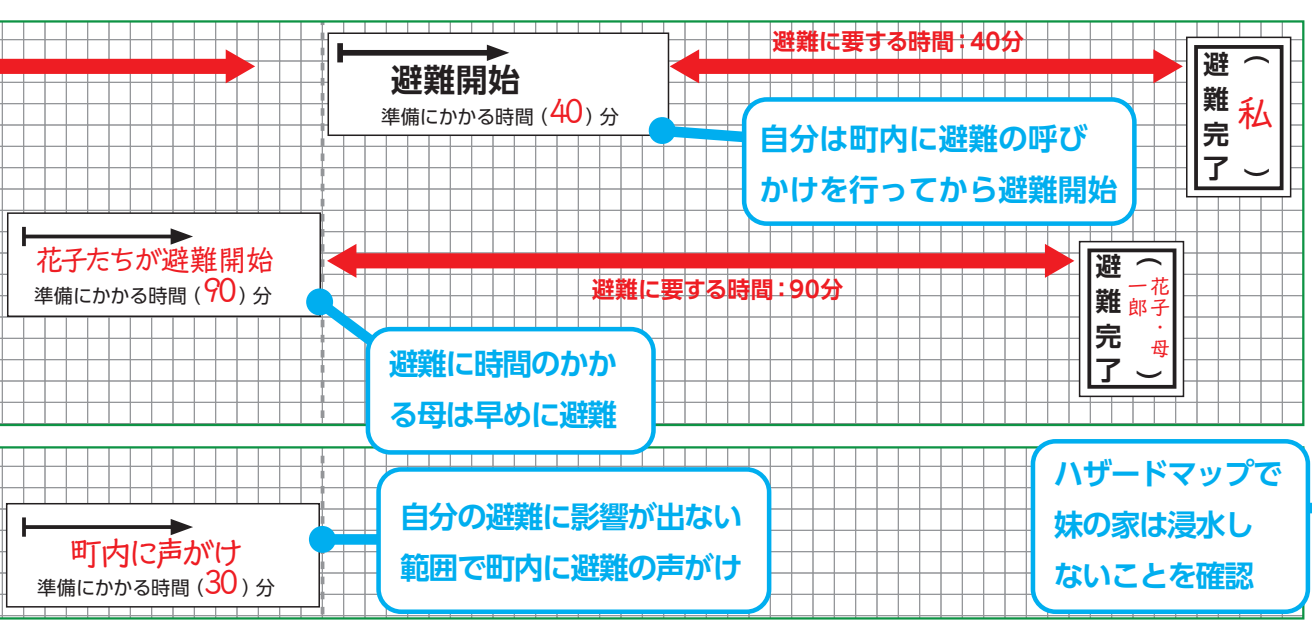
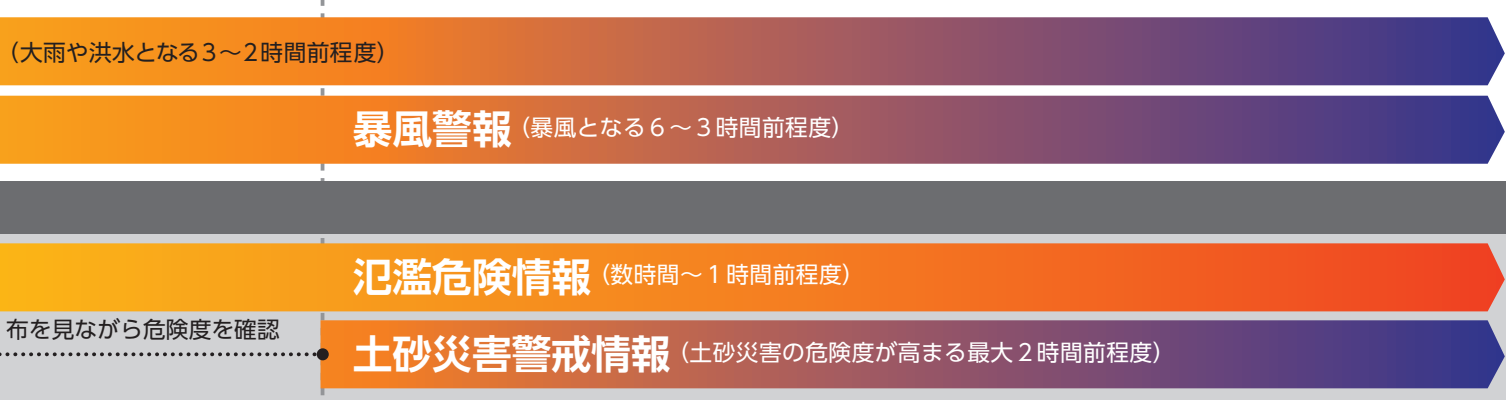
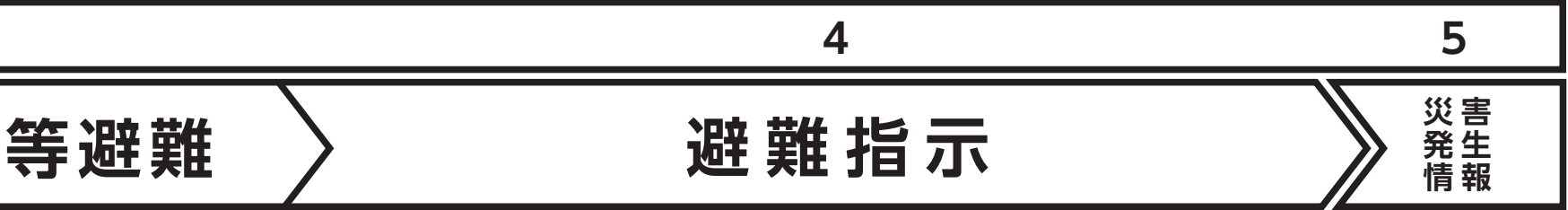
記入例

私(夫) 当別 太郎：町内会で活動
妻 当別 花子
子ども 当別 一郎
母 当別 カヨ

※妹一家が数駅先の高台に住んでいる。

い っ て い る と き !

名前 当別 太郎
 家族構成 私、花子、一郎、母



避難する場所

妹の家

避難する場所

災害発生

洪水

土砂

地震

避難所等情報一覧

共通

防災重点ため池

【防災重点ため池とは】

決壊時の浸水区域に家屋や公共施設があり、人的被害を与えるおそれのあるため池



大規模な自然災害によりため池が被災し人的被害が発生しています。
ため池に関する事故の危険性が増加していることから、**決壊を想定した減災対策**が必要です。



防災重点ため池では※**ハザードマップ**を別途作成して浸水区域内にお住まいの方や関係町内会に配布することで、防災時の円滑な避難を図ります。
※決壊時の浸水区域や避難場所・経路などを記載した図面

わが家の「防災・緊急情報」メモ

いざというときに備えて記入しておきましょう。



氏名	(ふりがな)	電話	
住所	(ふりがな)		

避難場所	
家族が離ればなれになった時の避難場所	

家族構成 連絡先	氏名	生年月日	電話(携帯・会社・学校)	住所	メモ

家族の 緊急情報・ 救急メモ	氏名	血液型	持病・アレルギー	常備薬	かかりつけ医療機関
	【メモ】 ※書ききれなかった内容や、知ってほしい情報(介護情報・救急隊員への伝言など)をお書きください。				

緊急時 連絡先	氏名	間柄	電話	住所	メモ
	(ふりがな)				
	(ふりがな)				
	(ふりがな)				

洪水

土砂

地震

避難所等情報一覧

共通

緊急時連絡先・防災情報発信

災害から身を守るためには、町民一人一人が防災知識を身に付けるとともに、自ら災害情報を入手することがとても重要です。町や関係機関で発信している情報を入手し、災害に備えましょう。

緊急時連絡先

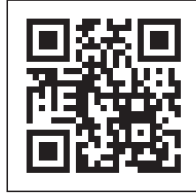
当別町役場

☎0133-23-2330

当別町 HP



当別町 Twitter



当別町 Facebook



○当別町防災情報メールの配信

メール配信の登録を行うことで、町内の気象情報や防災情報などを受け取ることができます。
[bousai.tobetsu-town@raidan.ktaiwork.jp]に空メールを送信して、手続きします。



警察 ☎110 火事 ☎119

災害用伝言サービス

災害用伝言ダイヤル

171

大規模な災害が発生し、安否確認等の電話によって電話回線が混雑し、電話が繋がりにくい状況でも、伝言の録音・再生により、被災地内の家族や親戚・知人等と連絡を可能にする「声の伝言板」です。



※詳しい内容はNTTのホームページで確認してください。 [ホームページ](https://www.ntt-east.co.jp/saigai/voice171/) <https://www.ntt-east.co.jp/saigai/voice171/>

携帯電話災害用伝言板サービス

大規模な災害が発生した場合、携帯電話各社のトップに「災害用伝言板」が追加され、自らの安否状態を登録することが可能になり、登録された伝言は、インターネットや携帯電話などから確認することができます。

※使用にあたっては、各携帯電話会社のホームページで確認しておきましょう。

防災情報

○緊急速報メール・エリアメール

災害・避難情報を、携帯電話やスマートフォンで受信できるサービスです。ご自分の携帯電話やスマートフォンの受信設定を確認しましょう。



○「Yahoo! 防災速報」



○北海道土砂災害警戒情報



○レーダー・ナウキャスト



○気象庁防災情報



○川の防災情報



○北海道電力停電情報



○北海道防災情報

