

2021

4

April

広報 もっと身近に もっと知りたい

# とび



## 【特集】

令和3年度 町政執行方針  
教育行政執行方針 …p.2

子育て世帯向けの公共賃貸住宅  
「COCOTTO」完成 …p.8

令和2年度  
当別町教育委員会表彰 …p.10

現代を生きる 後藤智揮さん …p.14

## 【今月の表紙】

入居者募集中！  
子育て世帯向けの公共賃貸住宅  
「COCOTTO」



# 令和3年度 町政執行方針 教育行政執行方針

3月2日から開催された令和3年第1回当別町議会定例会で、新年度の町政執行方針および教育行政執行方針が宮司町長、本庄教育長からそれぞれ述べられました。執行方針の内容と新年度の予算概要をお知らせします。

## 令和3年度 町政執行方針

令和3年度は、町の発展に必要な定住人口増加に向けた極めて重要な年となります。令和2年度からスタートした「当別町まち・ひと・しごと創生総合戦略(第2期)」の各戦略プランに沿って事業を進めます。

### 産業力の強化～しごとの創生～

#### 企業誘致推進プロジェクト 商工業活性化プロジェクト

- ・令和2年度には木質バイオマス発電所の建設や、いちご観光農園の開園などで一定の成果。
- ・新年度は食品加工業者や再生可能エネルギー事業者などの企業誘致と、町内既存事業者の事業拡大に向けて、企業立地促進条例に基づく優遇制度活用を促進する。
- ・テレワークやワーケーションが可能な施設の誘致を模索する。

#### 農業10年ビジョン推進プロジェクト

- ・農業産出額100億円の目標達成に向けて進めているが、農業者数の減少に歯止めがかからない状況。
- ・農地の集積・集約と農地の交換分合を進め、ほ場の大区画化を進める。
- ・スマート農業や法人化推進で、競争力を強化。

#### 再生可能エネルギー利用プロジェクト 林業振興によるエネルギーの地域循環プロジェクト

- ・スマート林業による林業の省力化、一体型義務教育学校「とうべつ学園」への町産材利用や木質チップボイラの導入で、木材の地産地消を推進。
- ・脱炭素社会の実現を大きく前進させ、2050年までに町全体のエネルギー供給を再生可能エネルギーで賄える体制を目指す。

#### 道の駅プロジェクト

- ・コロナ禍において、テイクアウト商品の拡大、歴史兄弟都市の伊達市の野菜や活ホタテの販売など、新しい取り組みにチャレンジして売上改善。
- ・今後も、新たな商品開発やアイテムを充実し、集客ならびに売り上げ増を図る。

## 人を呼び込むまちの再生～魅力の創生～

### 新しいまちの顔づくりプロジェクト

- ・ 本年夏に新駅建設が開始、それに合わせて駅前広場の造成に着手。
- ・ ロイズコンフェクトのテーマパーク、道の駅や太美市街地など、周辺地域の活性化や経済波及効果を産み出す新しいまちづくりの展開を目指す。
- ・ 5Gなど次世代通信技術をまちづくりに取り込みプロジェクトを推進。



### 駅周辺再開発プロジェクト

- ・ 「当別町立地適正化計画」に基づき、当別駅・太美駅周辺への都市機能集約に向け、商業施設・生活サービス施設の整備や民間事業者の誘致を推進。
- ・ 老朽化が進む役場庁舎の建て替えと合わせ、公共施設集約や複合化について、事業を本格化。
- ・ 公民連携を視野にディベロッパーなどの誘致。

### 移住促進プロジェクト

- ・ オンライン環境の整備によりデジタル化を推進。
- ・ おためし暮らし体験住宅のリモート環境を整え、テレワークやワーケーションの事業化を進める。

### 公共交通活性化プロジェクト

- ・ 「MaaS」導入の取り組みで、公共交通アプリ「とべナビ」を公開。
- ・ アプリ内のバスの現在位置がリアルタイムでわかるバスロケーション機能で、バス待ち時間を短縮。
- ・ バス車内の混雑状況がアプリ上で表示される機能も公開予定。

### 観光資源の活用・創出プロジェクト

- ・ 当別町の魅力的な観光資源を活かし、北海道観光振興機構や当別町観光協会などと連携して、多様化する観光ニーズに対応したプランを造成。

## 未来を担う子どもの育成～ひとの創生～

### 小中一貫教育推進プロジェクト

- ・ 放課後学習会や土曜学習会など地域の人材を活用した学習支援活動により、学力の向上で一定の成果。
- ・ 「とうべつ学園」の開校に向けて、教育課程編成や教育目標、コミュニティスクール、PTA等を準備。
- ・ GIGAスクール構想による一人一台端末によるオンライン授業に向けて、デジタル教材の導入や教職員の指導技術向上を図る。



### 子育て世帯応援プロジェクト

- ・ 下川町の教職員住宅1棟を子育て世帯向け住宅に改修。新年度も2棟目の改修を行い、子育て世帯の住環境整備により、定住の促進を図る。
- ・ 緊急的な事情により家庭内で看ることが困難になった子どもを、一時的に施設などで預かるショートステイ事業を新たに実施。

## 住み続けたいまちの形成～まちの創生～

### 災害に強いまちづくりプロジェクト

- ・ 役場庁舎の建て替えは、防災拠点としての役割を担うものであり、早急を実現すべき喫緊の課題。
- ・ 庁舎建て替えの手法や、建設場所ならびに複合化の方向性など、具体的な作業を進める。
- ・ 除排雪サービスの充実、パンケチュウベシナイ川の河川改修、橋梁・道路改修により防災対策に注力。

### 地域・在宅医療確保対策プロジェクト 地域福祉推進プロジェクト

- ・ 訪問診療や看取りが行える機能の充実が必要のため、町の医療・介護の実態をさらに詳細に調査。
- ・ 新篠津村と共同で推進している「成年後見支援センター」をゆとり内に設置。

# 令和3年度 教育行政執行方針

平成29年から導入した一貫教育は開始から4年を迎え、学力向上や合同行事による交流、小学校から中学校へのスムーズな進学など、多くの成果が上がっています。学力については、全国学力・学習状況調査で全国平均以上、英語力も9年間の英語教育に取り組んだ結果、中学生が受験する英検IBA（英語力の測定）において、2年連続で高い成績を残しています。

「社会を背負う、世界にも通用する『知・徳・体』を備えた人」を育てるべく、今後も更なる取り組みを進めるため、3つの重点施策と、令和2年4月に作成した、当別町教育基本計画の「基本的方向性と施策」に基づき、教育行政を進めます。

## 3つの重点

### 学校をはじめとする教育施設での 徹底した感染予防

- ・マスク着用や手洗い、換気など三密回避の徹底。
- ・学校における新しい行動基準の弾力的運用。
- ・新たな教材を使った感染症の基本的知識の学習。

### コロナ禍における学びの充実と継続

- ・一人一台端末による授業改善やオンライン授業、オンラインによる生涯学習講座の研究と実践。
- ・児童生徒向けデジタル教科書の導入として、文部科学省の実証事業に参加。
- ・一人一台端末の活用方法やその他の利用技術向上に関する研修を行い教職員の資質向上を図る。

### 当別町の一貫教育の象徴である 「とうべつ学園」の開校準備

- ・教育課程編成として、小学校一部教科担任制、少人数や習熟度別学習、英語力向上、学びのハンドブック、とうべつ未来学、独自の学級基準を設定。
- ・9年間の成長に応じた多様な学習、コミュニケーションの場を持つ学校の建設
- ・教育目標、学校行事、校歌、校章、コミュニティスクールやPTA組織等の具体的な開校準備。

## 学校教育

### 基本方針

#### 一貫教育による確かな学力（知）、 豊かな心（徳）、健やかな体（体）の育成

- ・「確かな学力」のために、GIGA スクール構想の推進、学びのハンドブック作成、町独自の人的配置の継続（学力向上推進講師一算数・数学、英語、ALT、特別支援教育支援員等）。
- ・「豊かな心」と「健やかな体」のために、三課協働による心の育成事業、一校一実践、感染症に係る新たな教材を使った学習活動を展開。
- ・食育指導の充実と、給食センターの運営に関わる給食費の私会計から公会計への移行。

## 子ども未来

### 基本方針

#### 子どもの健やかな成長のための支援

- ・子育て環境充実のため、新たに「子育て短期支援事業」と認定こども園に対する「保育支援者配置事業」を実施。
- ・幼児教育と小学校教育の連携のため、幼保小接続プログラムや子どもプレイハウスの活動と委託に向けた業務を推進。
- ・不登校や児童虐待問題については、保護者や学校、関係機関との連携の中心となり未然防止に努める。

## 社会教育

### 基本方針

#### 全ての町民が幸せを実感できる 生涯学習社会の実現

- ・オンラインを活用した事業展開の研究と実践、町内外の教育機関や団体と連携した学習プログラム、歴史・文化プロジェクト、文化財保護と指定に関する業務、生涯学習施設の指定管理更新業務を推進。
- ・児童生徒の学力向上のため、ボランティアを活用した放課後学習会や土曜学習会、イングリッシュ・プロジェクトを実施。
- ・読書活動活性化のため、新たな図書館事業、図書館司書の待遇改善、とうべつ学園の図書館運営を研究。

# 令和3年度 当初予算の概要

## 各会計予算総額

# 210億8,934万円

(前年度との比較 29億7,821万円の増加)

### 一般会計

**歳入 150億7,009万円** (内は前年度との比較 (+29億2,166万円))

**歳出**

町税 町民税や固定資産税など	11.5%	17億3,257万円 (-1億9,355万円)
地方交付税 国から交付される依存財源	22.5%	33億9,204万円 (-1億1,423万円)
使用料及び手数料 施設使用料等の利用者負担分	0.9%	1億3,140万円 (+406万円)
国庫支出金 国からの補助金など	10.7%	16億2,008万円 (+3億9,014万円)
道支出金 道からの補助金など	4.0%	6億0,158万円 (+2,535万円)
寄附金 ふるさと納税寄付金など	20.8%	31億3,100万円 (+18億3,100万円)
繰入金 基金(町の貯金)からの補足分	11.1%	16億8,301万円 (+3億3,860万円)
繰越金 前年度予算の残額	0.3%	5,000万円 (0円)
町債 銀行等からの借入れ	11.6%	17億5,540万円 (+5億2,030万円)
その他 財産収入や補助金収入など	6.6%	9億7,301万円 (+1億1,999万円)

議会費 議会の運営費	0.6%	8,639万円 (-397万円)
総務費 庁舎管理、税務、企画事業	17.8%	26億8,757万円 (-1億6,230万円)
民生費 高齢者福祉や児童福祉事業	13.6%	20億4,798万円 (+1,951万円)
衛生費 ごみ処理や保健衛生事業	3.8%	5億7,432万円 (+5,020万円)
農林水産業費 農業振興や農地、山林の整備	3.3%	5億0,417万円 (-5,888万円)
商工労働費 商工振興、観光事業	0.4%	6,874万円 (+1,553万円)
土木費 道路や公園の整備・管理、除雪	21.0%	31億7,337万円 (+15億1,825万円)
消防費 消防活動、救急救命	3.2%	4億8,082万円 (-527万円)
教育費 学校の維持管理、社会教育事業	19.4%	29億1,814万円 (+15億7,732万円)
公債費 町債(町の借金)の返済	6.8%	10億2,201万円 (-2,175万円)
職員費 職員の人件費	10.0%	15億0,157万円 (-698万円)
その他 災害復旧費、予備費	0.1%	501万円 (0円)

### 当別町まち・ひと・しごと創成 総合戦略に基づく主な事業

#### JR札沼線新駅設置事業

令和2年度繰越予算	3億5,066万円
令和3年度予算	9億3,100万円
合計事業費	12億8,166万円

#### 一体型義務教育学校(とうべつ学園)建設事業

令和2年度繰越予算	17億8,546万円
令和3年度予算	23億6,847万円
合計事業費	41億5,393万円

#### 一体型義務教育学校木質バイオマスボイラ導入事業

令和3年度予算	1,585万円
---------	---------

#### 子育て世帯向け公共賃貸住宅整備事業

令和3年度予算	3,722万円
---------	---------

### 各会計予算

会計名	本年度予算	対前年比増減
一般会計	150億7,009万円	29億2,166万円
特別会計	国民健康保険	21億7,094万円 -4,317万円
	介護保険	16億4,815万円 4,240万円
	介護サービス事業	6,429万円 -349万円
	後期高齢者医療	2億7,212万円 1,560万円
	下水道事業	9億3,114万円 4,081万円
水道事業会計	9億3,261万円	440万円
合計	210億8,934万円	29億7,821万円



# 新型コロナウイルス感染症対策

## 新型コロナウイルスワクチン接種について

国内では医療従事者向けの新型コロナウイルスワクチン接種が開始しておりますが、当別町ではワクチンが供給されていないため、まだ接種が開始されていない状況です。

このため、医療従事者の次に接種を行う高齢者についても、開始時期が遅れる可能性があります。今年度中に65歳以上となる方への新型コロナウイルスワクチン接種券は、4月中旬に郵送致します。

お手元に届いてから最初の接種まで期間が空いてしまうことが予想されます。予約の際や、ワクチンを接種する際に必要となりますので、無くすことのないよう大切に保管してください。

また、その他の対象者につきましては、ワクチンの

供給量の見通しが立ち次第、接種券を郵送致しますので、もうしばらくお待ちください。

ワクチン接種に対する相談・お問い合わせは新型コロナウイルスワクチン接種対策室までお寄せください。

### 接種会場

- ・総合保健福祉センター「ゆとろ」
- ・西当別コミュニティーセンター
- ・町内医療機関（詳細について現在調整中です）

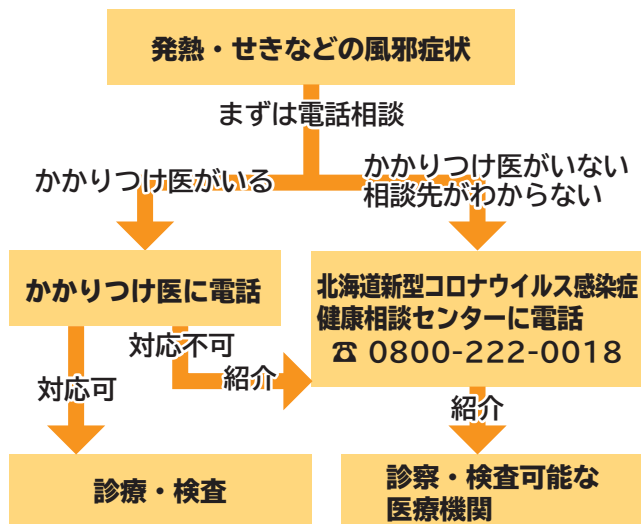
※ 接種の日程については現在調整中です。決まりましたら、お知らせ致します。

■問合せ 新型コロナウイルスワクチン接種対策室  
(ゆとろ内 ☎ 25 - 2667)

## 感染拡大を防ぐために気をつけること

医療機関では高齢者や小児の他、様々な疾患を持っている方が同じ待合室で過ごすこととなります。風邪症状がある時は、新型コロナウイルスに感染している可能性があるため、他の患者への感染を防ぐこと、医師や看護師等医療従事者を感染から守るため、医療機関に相談する場合には、まずは電話でご相談ください。

### とうべつ版 電話による相談・診療・検査の流れ



受診の際には必ずマスクを着用しましょう。

### 少なくとも、以下のいずれかに該当する場合にはすぐに相談ください

- 息苦しさ（呼吸困難）、強いだるさ（倦怠感）、高熱などの強い症状のいずれかがある場合
- 重症化しやすい方<sup>※</sup>で、発熱やせきなど比較的軽い風邪症状がある場合

※ 高齢者や糖尿病、呼吸器疾患（COPD等）の基礎疾患がある方や透析をしている方

- 上記以外の方で、発熱やせきなど比較的軽い風邪症状が続く場合

症状が4日以上続く場合は必ずご相談ください。症状には個人差があります。強い症状と思う場合や解熱剤を飲み続けなければならない方はすぐに相談ください。

- 妊婦の方も、早めにご相談ください。
- 小児については、小児科医による診察が望ましいため、かかりつけ小児科医院にご相談ください。かかりつけ医が決まっていない・わからない場合は、下記の「北海道新型コロナウイルス感染症健康相談センター」へご相談ください。

北海道新型コロナウイルス感染症 健康相談センター  
☎0800-222-0018 通話料無料 24時間対応

■問合せ 保健福祉課健康推進係  
(ゆとろ内 ☎ 23 - 4044)



# 新しい防災マップを配布します

平成 28 年度の発行から 4 年が経過したことから、最新版の防災マップを作成しました。

災害は、いつ起こるか分かりませんので、日ごろから備えておくことが大切です。

## 想定している洪水の規模、浸水範囲

石狩川と当別川で、おおむね 150 年に 1 回程度起こる大雨（石狩川：72 時間で 358 ミリ、当別川：72 時間で 480 ミリ）により氾濫した場合を想定しています。

## 自宅の位置と避難先を確認しましょう

自宅周辺がどのような災害のおそれがある区域に該当するか確認しましょう。

避難先は、町が開設する指定緊急避難所だけではありません。安全な場所にある親戚、友人、知人宅なども避難先として事前に考えておきましょう。

## 避難経路を確認して実際に歩いてみましょう

川の近くや斜面の近くを避けるなど、安全な避難経路を考えましょう。

実際に歩いてみて、危険な場所や避難にかかる時間などを確認しましょう。災害は、いつ起こるか分かりません。様々な状況（時間帯・天候）を想定し、確認しましょう。

## 防災情報を自ら入手しましょう

今回発行する防災マップに、町や気象庁等の機関が発表する災害に関する情報の入手方法を掲載しています。災害時のために日頃からチェックしておきましょう。

町では、今後今回作成した防災マップを使用して防災セミナー、防災訓練、出前講座を行う予定です。

日ごろから個人やグループ、または地域などで災害の発生に備えましょう。

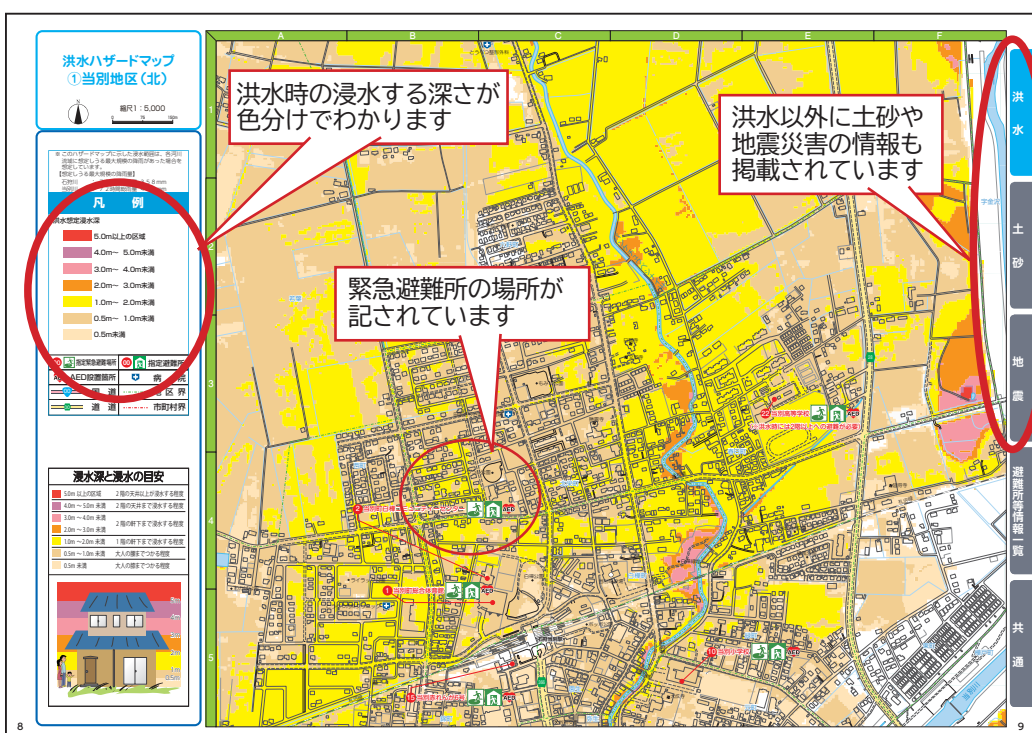
■問合せ 危機対策課危機対策係  
(☎ 23 - 2330)

新防災マップ表紙



全戸に配布されているので、ぜひ手に取って見てください。

新防災マップ誌面(ハザードマップ)



# 子育て世帯向けの公共賃貸住宅 「COCOTTO」完成



キッチン・居間・畳の間が一体的に利用でき、新たに張り替えたナラ材のフローリングが温かみのある開放的な空間としています。

定住促進と安心して子育てしやすい環境づくりを進めることを目的として改修工事を進めていた、子育て世帯向けの公共賃貸住宅「COCOTTO」が完成しました。

子育て世帯に配慮した内装や間取りを、完成写真とともに紹介し、入居条件などをお知らせします。

## 建物概要

住所：当別町下川町 125 番地 30

構造：鉄筋コンクリート造 2 階建

占有面積：68.21㎡

建築年：昭和 63 年（令和 2 年度改修）

戸数：8 戸

間取：3LDK

その他：別棟外部物置有（3.24㎡）

## 建物位置図



## 募集概要

### 入居資格

- ・過去一年間の継続的な収入の合計額を 12 で割った額が、家賃の 4 倍以上ある者。
- ・町税等を滞納していない者、反社会的勢力ではない者。
- ・中学生以下の同居人がいる入居希望者を優先します。
- ・空き部屋がある場合は、中学生以下の同居人がいない入居希望者も入居可能とします。

### 家賃

子育て世帯 47,200 円  
上記以外（通常家賃）59,000 円

※申込み時において中学生以下の同居の子がいる場合は子の人数に関わらず一律通常家賃の 2 割を減額します。

※入居中に上記に該当しなくなった場合は、通常の家賃に変更となります。

### 入居期間

- ・契約期間は 2 年間。更新手続きにより延長可能。
- ・ただし、中学生以下の同居人がいる世帯を優先し、優先世帯による入居希望がある場合は、優先世帯ではない入居者との契約更新は行いません。

### 募集

- ・当初の募集は 4 月 19 日（月）を締切とします。
- ・申込者複数の場合は、抽選にて選定いたします。
- ・空き室が発生し、入居補欠者がいなかった場合、その都度入居者を募集します。
- ・申し込みにあたって内覧会を実施します。希望する方は下記までお申し込みください。

### 【内覧会】

4 月 16 日（金）～ 17 日（土）  
9 時～ 16 時



募集の詳細は  
ホームページを  
ご覧ください

■申込・問合せ  
建設課建築住宅係  
(☎ 23 - 3147)

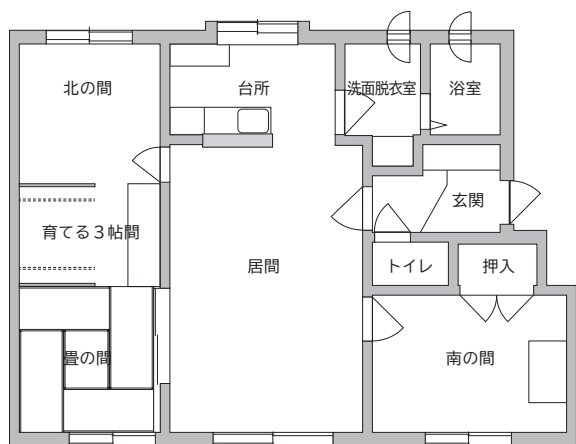




【写真上】台所はオープンキッチンで、台所にいながら子供の様子がわかります。キッチン前の板壁は道産トドマツ無垢材を使用して、写真などを自由に飾ることができます。

【写真左】台所はフルリフォームして、キッチンカウンターの背面にはバックカウンターも備えているので、収納力は抜群です。

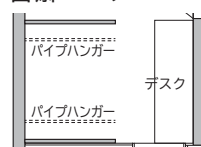
【写真下】居間の隣の畳の間は引き戸を開くと一体的に利用できます。新しく張り替えた畳で子どもたちも気持ちよく遊べます。



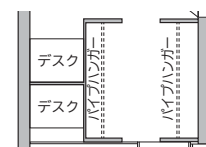
## 育てる3帖間

子供の成長に合わせて変えられる収納空間です。当初は4パターンの収納を用意していますが、間柱と合板をビスで留めた簡単な作りとしているので、DIYで内装を変えることができます。

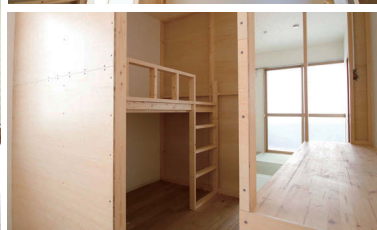
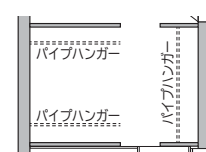
ウォークイン  
クローゼットと  
書斎コーナー



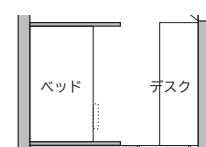
個室机とウォークイン  
クローゼット



広めのウォークイン  
クローゼット



スタディコーナーと  
2段ベッド





# 令和2年度 当別町教育委員会表彰

当別町の教育行政に貢献された方、芸術文化・スポーツ分野で功績をあげられた方に対して令和2年度当別町教育委員会表彰が贈られましたので、受賞された方をご紹介します。  
なお、本年度は新型コロナウイルス感染症予防の観点から、表彰式は中止しました。

## 教育善行賞

町の芸術文化、スポーツ活動その他の教育全般に関し、他の模範となる善行を行った個人または団体を表彰するものです。

### 北海道医療大学オープンカレッジ準備委員会

#### 【選考理由】

知的障がい者の生涯学習の機会を設けるため、講義・レクリエーションを交えて、「オープンカレッジ in 北海道医療大学」を開催しています。学生が主体となり活動し、地域で活動している方々を講師として招き、地域とのつながりの場としても重要な役割を果たしています。このような障がい者や高齢者等の自立や社会参加を支援する活動が総合的に評価され、令和2年10月23日には、「令和2年度北海道福祉のまちづくり賞」活動部門を受賞されました。



北海道医療大学オープンカレッジ実行委員会の皆さん

### 北海道当別高等学校

#### 【選考理由】

当別町の魅力発見と地域資源を生かした活動として、平成26年度から「当別青春フットパス」を実施しています。町の自然や歴史を紹介するガイド役を務めるほか、町の農産物を利用した昼食の提供や吹奏楽部の演奏、書道部の活動も紹介するなど、異なる学科が連携して取り組み、近隣市町村からの参加者やことぶき大学受講生から喜ばれています。

### 当別中学校美術部

#### 【選考理由】

令和4年開校の「とうべつ学園」校章デザインを全部員で取り組み制作した他、「当別町150年記念シンボルマーク」の作成など積極的に参加し、町の特徴をつかんだデザインを考案しました。



当別中学校美術部の皆さん

### 今井信一 さん（一般）

#### 【選考理由】

平成13年から毎朝パーソナルタウン入口で通学者や通勤者の交通安全のために、ボランティアで旗振り誘導を続けています。また、子供達への挨拶や声掛けも行うなど、内面的フォローもされています。



# スポーツ功績賞

スポーツの分野において、競技大会等で優秀な成績を収め、スポーツ振興に貢献をされた個人または団体、長年にわたりスポーツ活動の発展に尽力し、スポーツ活動水準の向上に貢献された個人または団体を表彰するものです。

## バスケットボール

石狩管内中学校バスケットボール新人大会・モルテン杯

第3位 全道出場権獲得

当別中学校男子バスケットボール部  
西当別中学校男子バスケットボール部



当別中学校バスケットボール部の皆さん

## ウェイトリフティング

第67回北海道ウェイトリフティング選手権大会兼第19回北海道女子ウェイトリフティング選手権大会

64kg級  
優勝

橋本茉莉鈴さん (当別高2年)



当別高校橋本さん (写真左)、宮本校長 (写真右)

## 陸上

高平慎士カップ・北海道ジュニア陸上競技選手権大会 道央会場

- |               |                               |               |                           |
|---------------|-------------------------------|---------------|---------------------------|
| 男子棒高跳<br>第2位  | たちか<br>田近剛さん<br>(西当別中2年)      | 男子走高跳<br>第3位  | 横山流星さん<br>(西当別中3年)        |
| 女子800m<br>第4位 | よしぞのひより<br>吉蘭日和さん<br>(西当別中3年) | 女子200m<br>第6位 | ひかる<br>向江輝留さん<br>(西当別中3年) |
| 男子棒高跳<br>第6位  | はる<br>西山陽さん<br>(西当別中2年)       |               |                           |



西当別中学校の受賞者の皆さん

## バウンドテニス

長年の功績による表彰

内海英徳さん (一般)

【選考理由】

平成3年より当別バウンドテニス協会会長として永きにわたりバウンドテニスの普及・発展に尽力・貢献されています。また、北海道バウンドテニス協会並びに道央バウンドテニス協会会長も歴任されるなど、北海道のバウンドテニス界の発展に多大なる功績を残されました。

# 芸術文化功績賞

芸術文化活動の分野において、コンクール等で優秀な成績を収め、芸術文化の振興に貢献をされた個人または団体、長年にわたり芸術文化活動の発展に尽力し、芸術文化活動水準の向上に貢献された個人または団体を表彰するものです。

## 書道

### 第51回 全国書道コンクール

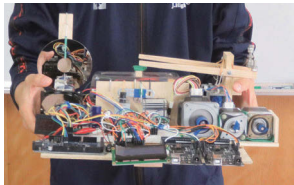
- 団体優勝** 当別小学校
- 特別賞 二席** 佐藤百華さん (当別小5年)
- 特別賞 五席** 吉村江莉奈さん (当別小3年)
- 特別賞** 阿部杏奈さん (当別小3年)

### 第52回 全国学生書道展

- 団体優勝** 当別小学校
- 最高賞** 茶畑悠衣さん (当別小5年)
- 特別賞 五席** 坂本梨乃さん (当別小3年)
- 特別賞** 石戸花綾さん (当別小5年)
- 特別賞** 須藤杏菜さん (当別小3年)
- 特別賞** 名倉綾香さん (当別小2年)

### 第88回 全国書画展覧会 (書の部)

- 特選** 佐山愛莉さん (当別小4年)
- 特選** 小林蒼空さん (当別小5年)



## 科学

令和2年度北海道青少年  
科学技術振興作品展

北海道中学校長会会長賞

**茶畑蓮**さん (当別中3年)  
出展作品「電子音楽装置」

ぼくの手に  
夏夜のきらめき  
閉じこめる  
ラムネの香りが  
残ったビー玉

入賞作品

## 絵画

「道民家庭の日」  
絵画コンクール2020



**優良賞**  
(北海道青少年育成協会会長賞)

**高橋くるみ**さん  
(当別小3年)  
入選作品  
「みんなで食べたスイカ」

**佳作** **隅田わか**さん  
(当別小5年)  
入選作品  
「家族みんなで  
庭のしばかり」



当別小学校の表彰の様子

## 標語

令和2年度「楽しい子育て全国  
キャンペーン」三行詩コン  
クール (中学生の部)

**優秀賞** **岩瀬孝玖**さん  
(西当別中2年)

家に誰もいない朝  
そっと置かれたおにぎりに  
伝わる母の温かさ

入賞作品



**優秀賞** **杉山望都花**さん  
(当別中3年)

感謝をいつも言えるほど  
素直じゃない  
だからこっそり母を手伝う

入賞作品



## 短歌

第15回 北海道  
小・中・高生  
短歌コンテスト

二次審査通過

**小貫幸乃**さん  
(西当別中2年)

第15回 全国高校生  
英語ディベート大会Online



# 英語

個人  
優秀ディベーター賞  
(アタックスピーカー賞)

チーム  
第7位入賞

渡邊結南<sup>ゆな</sup>さん  
(札幌南高2年)



第33回ジュノン・スーパーボーイ・コンテスト **グランプリ** 前川佑<sup>たすく</sup>さん  
(西当別中3年)

# 写真

北海道高等学校文化連盟  
第44回全道高等学校  
写真展・研究大会

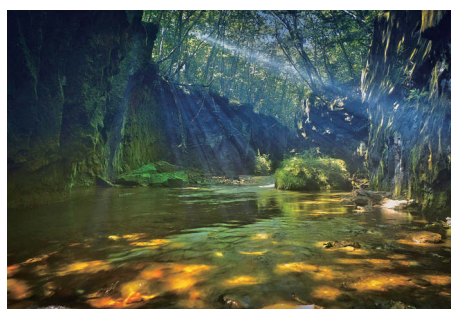
# 研究

第68回 国際歯科研究学会  
日本部会総会・学術大会

Hatton Award  
日本代表

ドゥルガ・パウデル<sup>さん</sup>  
(北海道医療大学大学院歯学研究科  
歯学専攻博士課程4年)

※Hatten Awardとは  
国際歯科研究学会 第10代会長Edward Hatton博士の  
功績を称えて設けられた若手研究者を顕彰する賞です。



佳作

駒野雅治<sup>さん</sup>  
(当別高3年)  
入賞作品  
「せせらぎ」



出展作品「クレイアートアレンジメント」

# 工芸

第31回全道  
シルバー作品展

北海道知事賞

末田圭子<sup>さん</sup>  
(一般)

# 歯科技能

第2回日本補綴歯科学会学生技能  
コンペティション

優秀賞 市村俊太郎<sup>さん</sup>  
(北海道医療大学歯学部歯学科  
5年)



# ジャズダンス

長年の功績による表彰

子どもの為のジャズダンスサークル **SKIP**<sup>スキップ</sup>

【選考理由】

平成2年に設立され、ダンスを通して仲間意識を育て、リズム感や表現力を養い、町内のイベント等へ参加することにより地域との交流を図る活動をされています。また、毎年文化祭に出演するほか、デイサービスセンター等の高齢者施設で踊りを披露するなど、設立から30年にわたり地域に根差した活動を行っています。こうした青少年健全育成と文化振興への多大なる貢献が認められ、令和2年9月1日には、「令和2年度石狩管内文化団体協議会文化奨励賞」を受賞されました。



SKIPの皆さん

# 子育て世帯向けの公共賃貸住宅 「COCOTTO」を設計！

株式会社後藤組 設計室

ともき  
後藤 智揮 さん



←設計・施工を手掛けた「新篠津の家」  
木の素材を活かしたシンプルで  
気兼ねなく使えるデザインを心  
掛けています。



建物の「軸組模型」→  
軸組模型で検討しながら設計を  
しています。建築も人間と同じ  
で骨格が大事。

今回は当別町出身で、一級建築士として活躍されている後藤組設計室・後藤智揮さんにお話をお聞きしました。

## 当別から京都へ

父や祖父、叔父など、建築の仕事に携わる人の多い環境で育ちましたが、幼少期は農家だった祖父母の家で過ごすことが多く、自分も建築をするぞ！という気はありませんでした。当時の将来の夢は医者。小児ぜんそくで体が弱く、お医者さんが身近で憧れる存在だったからだと思います。

転機は大学への進路選択でした。悩んだ末に、修学旅行で訪れた京都のまちで建築を学べたらと思い、京都大学へ進学。周りも背中を押してくれました。大学では設計とホッケー中心の4年間を過ごしました。建築以外の道に進む同期も多い中、卒業設計のときに建築設計を続けたいと思うようになりました。

## 川崎と当別の2拠点で活動

大学院で居住空間学を学んだ後、建築の中でも特に住宅設計の道に進みたいと考え、京都と東京の2つの設計事務所に勤務。木造住宅を中心に担当しました。

8年前に設計室を開き、現在は自宅兼事務所のある川崎と当別を行き来しながら、住宅設計を中心に活動を行なっています。当別でも、3月に完成した公共賃貸住宅「COCOTTO」の改修設計をはじめとしたプロジェクトを行っており、今後も町内での活動をさらに広げていきたいです。

## 変わらない価値を求めたい

設計はなるべくシンプルになるよう心がけています。京町家や寺社などが長く残ってきた要因の1つにシンプルさがあり、そこに時代で変わらない価値があると考えられるからです。柱や梁などの架構をあえて見せる、断熱性能や耐震

性能などに偏らず、光や風、音、香り、肌触りなどにも配慮するなど、バランスの良い設計を心がけています。

つくる過程も大切にしている、クライアントと産地へ出かけたリ、職人の技を見ることもあります。打ち合わせだけでなく、実際に体感してもらうことで、愛着を持って長く暮らしてもらうことに繋がります。

## COCOTTO にかけた思い

私も現在2児の子育て中です。COCOTTOの改修設計にあたり、大人も子どもも快適に楽しく生活できるよう「オープンキッチン・育てる3帖間・木質化・菜園」などの要素を盛り込みました。役場建設課と議論を重ね、新築住宅とはまた違った雰囲気のある、新しい町営住宅になったと思います。COCOTTOが家族の成長とともに、変化し育っていくのを楽しみにしています。

# とうべつ歴史余話

## 第4回：当別石狩間の道路の歴史

まちの歴史に関する連載の第4回は、当別石狩間の道路についてです。

現在の主要道路といえば、国道275号、国道337号をイメージしますが、開拓当時の道路状況はどうだったのでしょうか。まちの発展に欠かせない道路の歴史から、まちの開拓の歴史を取り上げます。今回は、数ある道路の中から、開拓初期に聚富（現在の石狩市厚田区）からの入植に必要不可欠であった当別石狩間の、石狩道路と呼ばれていた道路を取り上げます。

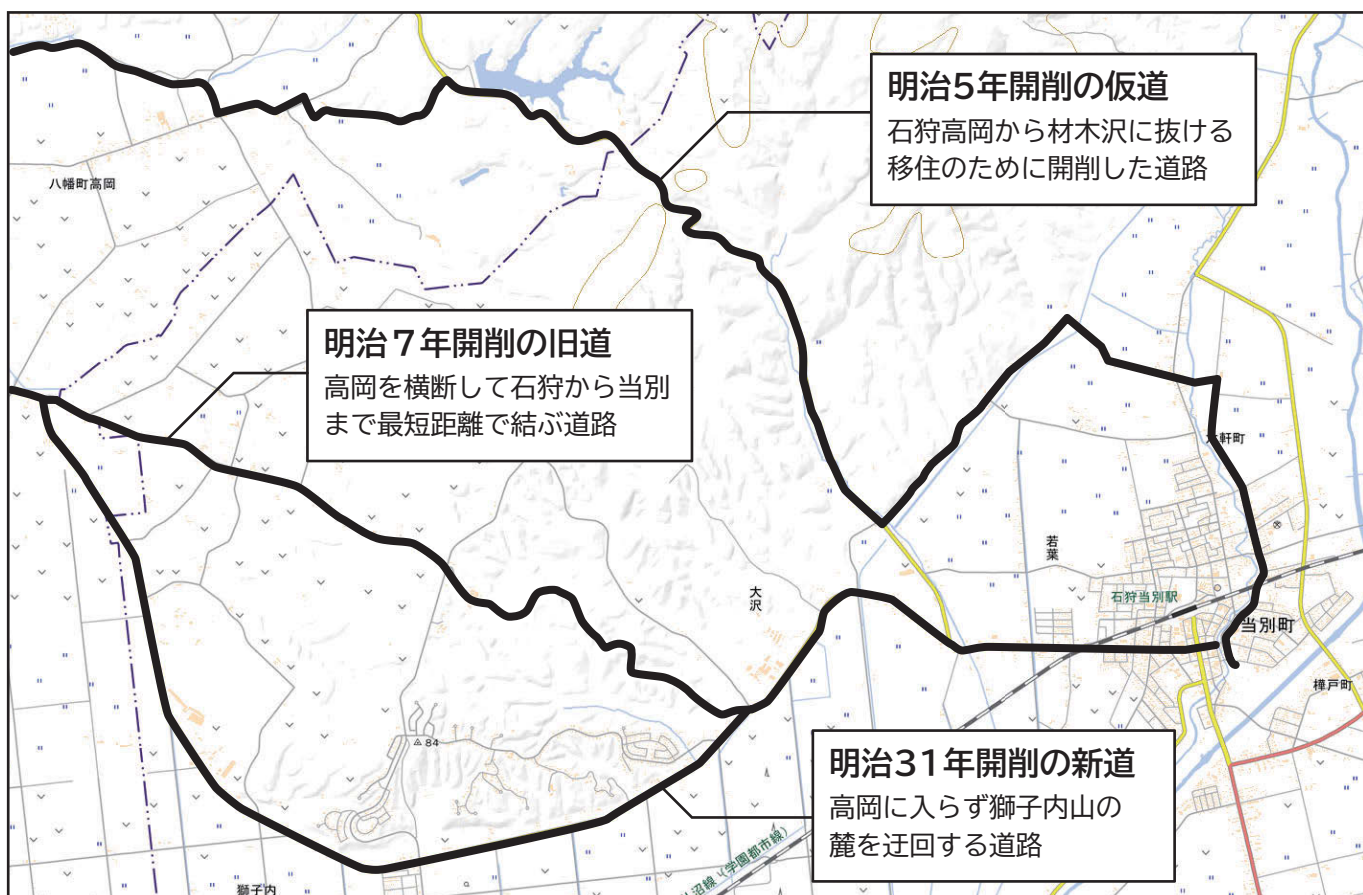
明治5年に聚富—（シラツカリ川沿い）高岡—上当別（材木沢）—田の沢—六軒町—西小川通り市街地の

仮道が開削されましたが、高岡の丘陵地帯に急坂溪谷、湿地泥炭地、森林地帯が重なり、駄馬での交通に難がある状態でした。

そこで、明治7年に石狩新道（高岡—石狩）を開削し、4km短縮されましたが、融雪期や雨期になると交通不能になること、移民の増加に伴い交通量が増大したことから再度路線の調査が進められました。

利便性、修理の負担等が検討され、明治31年に高岡を迂回して獅子内を通過し、石狩へ至る現在の道道岩見沢石狩線の前進として整備され、その後、道路の拡幅、舗装等の道路改良が進められ、現在へ繋がっています。

### ■当別石狩間の道路の変遷



■問合せ 総務課総務係 (☎ 23 - 2330)

info.

- ・学校教育課（役場内・☎ 23 - 2689）
- ・社会教育課（役場内・☎ 22 - 3834）
- ・子ども未来課（ゆとろ内・☎ 23 - 3024）

## 令和3年当別町成人式 5月2日（日）開催予定！

新型コロナウイルス感染拡大防止のため、令和3年当別町成人式を延期していましたが、以下のとおり開催するよう準備を進めています。式典開催にあたっては、感染拡大防止対策を徹底し、今後関係各機関と協議していきます。新成人への案内ハガキは3月下旬ごろ発送予定しています。

- ▼日時 5月2日（日）11時～11時30分
- ▼会場 総合体育館
- ▼対象 町内在住または出身で平成12年4月2日から平成13年4月1日までに生まれた方

### <注意>

- ・感染拡大防止のため、記念パーティーは行いません。
- ・新成人以外の方（父母など）は入場できません。
- ・感染状況により、再延期や中止となる場合があります。最新情報は町ホームページをご確認ください。



▼問合せ 社会教育課社会教育係（☎ 22 - 3834）

### 「少年の主張」 当別町代表が決定！

社会に対しての思い、未来の夢や希望など主張することで、社会を担う自覚や自主性を育てることを目的とした『少年の主張』石狩地区大会当別町代表選考会が開催されました。今年は町内の中学生を対象に、作文のみで審査を実施。最優秀賞に輝いた荒菜々夏さんは、最近話題となった事象に焦点を当て、自分なりの意見や提案を述べていました。荒さんは「少年の主張」石狩地区大会の当別町代表として出場します。

#### 《最優秀賞》

「気になった一つのニュース…」  
当別中2年 荒菜々夏さん

#### 《優秀賞》

『信頼』という名の称号」  
当別中2年 星見真佑さん

#### 《奨励賞》

「夢を叶えるために」  
当別中1年 谷詰美紀さん

「悪口との付き合い方」  
西当別中1年 小林花凜さん

「後悔から学ぶこと」  
西当別中2年 近藤麻耶さん

「戦争の悲惨さ」  
西当別中2年 宇野マリアさん



### ◎自衛官採用案内

平和を、仕事にする。  
陸海空自衛官募集

採用種目	応募資格	受付期間	試験期日
一般幹部候補生	22歳以上26歳未満の者 (20歳以上、22歳未満の大卒(見込含)、修士課程修了者等(見込含)は28歳未満の者)	4月28日(水)まで	5月8日(土) ・9日(日) ※2次試験有
一般曹候補生	18歳以上33歳未満の者	5月11日(火)まで	5月21日(金) ～30日(日) ※2次試験有
自衛官候補生	18歳以上33歳未満の者	年間を通じて 行っています	受付時にお知らせします
江別地域事務所では自衛官募集等に関する説明を実施しています。 江別市野幌町40-15 G&Tビル2F(月から金 午前9時～午後5時)			
▼詳細 自衛隊札幌地方協力本部江別地域事務所 ☎ 011 - 383 - 8955 役場環境生活課町民生活係 ☎ 23 - 3209			

広告



## 学校支援地域ボランティア募集中!

町内の子どもたちの教育を地域ぐるみで支援するため、活躍するボランティアを募集しています。

### ▼ボランティア内容

- ・授業支援(水泳・剣道・柔道・スキーなど指導補助)
- ・学習支援(夏休み学習会・土曜教室・放課後学習会など)
- ・部活動支援(部活動、クラブ活動の指導補助)
- ・環境整備(図書室の整理、校舎の修理、花壇整備など)
- ・学校安全支援(登下校の通学路の安全指導、見守り活動など)
- ・学校行事支援(学芸会や文化祭、運動会などの準備手伝い)

▼問合せ 学校支援地域本部(社会教育課内・☎22-3834/FAX23-3114/E-mail:syakail@town.tobetsu.hokkaido.jp)

## 明るく元気に仲間づくり 生きがいづくりを! ことぶき大学受講生募集

趣味の講座や健康・生きがいづくりの講演会、見聞を広げる視察研修、軽スポーツ、異世代との交流など楽しく学べる内容が盛りだくさんです。

▼実施日 5月～翌年3月の第2・第4金曜日、10時～12時

### ▼場所 白樺コミセン

※実施日・場所等変更の場合あり

▼対象・定員 町内に在住する60歳以上の方。定員は50名。

### ▼内容 講座等(全21回)

※詳細は募集チラシをご覧ください(白樺コミセン・西当別コミセン、総合体育館、学習交流センター、役場、ゆとりに設置しています)。

▼入学金 5,000円(保険料等)

▼申込期限 4月23日(金)

▼申込方法 住所・氏名・年齢・電話番号をお知らせください。

### ▼申込み・問合せ

社会教育課社会教育係(☎22-3834/FAX23-3114)

## 「あそびのひろば」 を開設しています

親子で楽しく遊ぶことができる「あそびのひろば」を開設しています。新型コロナウイルス感染拡大防止のため、事前予約が必要です。町ホームページやポータルサイトで開設日時や利用方法などをご確認のうえ、申し込みください。

なお、育児相談など、電話での対応も引き続き行っています。

▼問合せ 子ども未来課子育てサポート係(ゆとろ内・☎25-2658)

## 図書館企画 第9弾

### 4/23は「子ども読書の日」

図書館から子どもたちへ、この春読んでほしいおすすめの本を用意します!ぜひこの機会に図書館に足を運んでみてください!

### ▼展示場所

当別町図書館および西当別分館

▼展示期間 4月20日(火)～5月16日(日)まで

▼問合せ 当別町図書館(☎23-0573)



### 当別町図書館【一般書】

- ・「マスク スペイン風邪をめぐる小説集」菊池 寛
- ・「戦略読書 増補版」三谷 宏治

### 西当別分館【児童書】

- ・「ぎょうれつのできるスパゲッティやさん」ふくざわ ゆみこ
- ・「人は見た目!と言うけれど私の顔で、自分らしく」外川 浩子

▼問合せ 当別町図書館(☎23-0573)

広 告

# 福祉関係の各計画を策定しました

## ～町ホームページやゆとろ窓口でご覧いただけます～

### ◆第8期 当別町高齢者保健福祉計画・介護保険事業計画（令和3～5年度）

高齢者が可能な限り住み慣れた地域や自宅で生きがいに満ちた日常生活を営むことができるよう、地域全体で支えていく「地域包括ケアシステム」の深化を進めるため策定しました。

#### ▼閲覧先・問合せ

- ・介護課高齢者支援係（ゆとろ内・☎27-5131）
- ・介護課介護保険係（ゆとろ内・☎23-3029）



**基本理念**  
ともに支え合い安心して生きがいを感じられるまちづくり

詳細は  
こちら→



#### 基本目標

#### ①住み慣れた地域で暮らし続けられるまちづくり

相談機能を充実させ、情報提供や周知を図ります。また、医療・介護の連携を推進し、認知症になっても地域で安心して暮らせるよう早期発見・対応の仕組みづくり、家族・介護者の支援等のケア体制を整備します。

さらに、成年後見支援センターを令和3年度中に設立し、高齢者の権利を守る仕組みづくりをします。

#### ②健やかに自分らしく暮らせるまちづくり

心身の機能低下をできるだけ防ぎ、健康でいきいきと暮らしていけるよう健康づくりなどを推進します。

介護予防のために健診データなどを活用した施策や事業を企画します。

地域の高齢者の自発的な取り組み、幅広い生活支援の担い手の活動等を支援します。

#### ③地域とつながり、備えるまちづくり

住民同士が当たり前のように日常的につながり、支え合うまちを目指し、住民が集い、交流する場づくりを進めます。

また、災害時・緊急時や新型コロナウイルス感染症のような治療法が確立されていない感染症が蔓延した場合に備え、関係機関と連携しながら、迅速かつ効率的な支援、情報の共有や提供できる体制を整備します。

### ◆当別町障がい福祉基本計画

障がいがある方の自立生活や社会参加の促進等を図り、住み慣れた地域で安心して暮らせるまちづくりを目指し策定しました。この計画は次の3つの計画を一体的に策定しています。

- ・障がい者基本計画（第4次・平成30～令和5年度）  
～基本理念と背策の展開について
- ・障がい福祉計画（第6期・令和3～5年度）
- ・障がい児福祉計画（第2期・令和3～5年度）  
～福祉サービス等の見込み量や、体制確保のための方策について

#### ▼閲覧先・問合せ

介護課障がい支援係  
（ゆとろ内・☎25-2665）

詳細は  
こちら→



#### 基本理念

- ①障がいがある方が地域でいきいきと生活できるような自立生活を支えます
- ②みんなが共に支え合い安心して暮らすことができる地域社会の実現を目指します
- ③地域の支援力を高めます

#### 基本方針

- ①地域で支えます
- ②障がいがある方の自立した地域生活
  - ・家族を支えます
- ③働くことを支えます
- ④発達を支えます
- ⑤障がいがある方の権利が守られるまちづくりを目指します

## 高齢者肺炎球菌予防接種 接種はお済みですか？

肺炎球菌による肺炎は、予防接種で重症化や発症を防ぐことが期待できます（※新型コロナウイルス感染症に対する予防接種ではありません）。70～100歳までの5歳きざみの年齢の方は平成28年度にも定期接種の対象となっていたため、高齢者肺炎球菌予防接種済証をご確認ください。1度接種したことがある方は対象外です。接種歴がわからない方は問合せください。対象者は毎年異なり、対象の方は機会を逃さないよう、感染症の流行状況に合わせて接種しましょう。

▼期限 令和4年3月31日（木）

▼料金 2,500円（生活保護世帯の方は無料）

### ▼実施医療機関等

- ・健康ひろば・実施医療機関（p.30）に掲載しています。希望者は事前に医療機関へ予約してください。
- ・入院または入所中など、町外の医療機関で接種を希望する方は、事前にご連絡ください。
- ・体調の悪い時を避け、マスクを必ず着用しましょう。

### ▼対象者

※誕生日前でも接種できます。接種回数は1回です。

①次の年齢（生年月日）の方

- ・65歳（昭和31年4月2日～昭和32年4月1日生）
- ・70歳（昭和26年4月2日～昭和27年4月1日生）
- ・75歳（昭和21年4月2日～昭和22年4月1日生）
- ・80歳（昭和16年4月2日～昭和17年4月1日生）
- ・85歳（昭和11年4月2日～昭和12年4月1日生）
- ・90歳（昭和6年4月2日～昭和7年4月1日生）
- ・95歳（大正15年4月2日～昭和2年4月1日生）
- ・100歳（大正10年4月2日～大正11年4月1日生）

②60歳以上65歳未満の方で心臓・腎臓・呼吸器に重い障がいのある方、ヒト免疫不全ウイルスにより免疫の機能に日常生活がほとんど不可能な程度の障がいがある方（身体障害者手帳1級程度）

▼問合せ 保健福祉課健康推進係

（ゆとろ内・☎23-4044）

## 国民年金保険料 ～前納と変更手続きについて～

### 【国民年金保険料の支払いは前納がお得！】

令和3年度国民年金保険料は月額16,610円です。保険料の納付は「6カ月前納」「1年前納」「2年前納」がお得です。また、納付書やクレジットカードによる納付よりも口座振替の方が、割引額が多くお得です。口座振替での前納の申込みは、2月末で一部終了していますが、6カ月前納（10月～翌年3月分）は8月末まで手続きが可能です。

納付方法	割引額			
	1カ月（早割）	6カ月前納	1年前納	2年前納
納付書・クレジットカード	—	810円	3,540円	14,590円
口座振替	毎月50円 （年間600円）	1,130円	4,180円	15,850円

### 【国民年金への変更手続きはお済みですか？】

20歳以上60歳未満の方は国民年金への加入が義務付けられており、勤務先を退職したときは、厚生年金保険から国民年金への変更の届け出が必要です。また、扶養の配偶者も届け出が必要です。

年金手帳など基礎年金番号がわかるものと、社会保険の離脱を証明する書類を持参し、役場の戸籍年金係または年金事務所で手続きしてください。

なお、離職を理由とした保険料免除を希望される場合は、雇用保険の離職票もご持参ください。

### ▼問合せ

・役場住民課戸籍年金係（☎23-2463）

・札幌北年金事務所（☎011-717-4133）

広 告

広 告

## 検 診

### 令和3年度 HIV 検査・HTLV-1 抗体検査・梅毒検査 早期発見・治療が重要です

#### 「HIV」とは…

エイズ（後天性免疫不全症候群）の原因となるウイルスで、性的接触や血液を主に介して感染します。早期発見と適切な治療でエイズを予防することができます。

#### 「梅毒」とは…

性的接触などによって生じる性感染症です。感染すると様々な症状（口唇、口腔、陰部、肛門等のしこり等）が出ますが早期の薬物治療で完治が可能です。

#### 「HTLV-1」とは…

感染しているお母さんの母乳や、性的接触などによって感染します。ほとんどの方は無症状ですが、まれに成人T細胞白血病などを発症することがあります。

▼実施場所 江別保健所  
(江別市錦町4番地の1)

#### ▼検査日時

**HIV 検査および梅毒検査**：毎月第1・第3水曜日（※4月・5月・11月は第3水曜日のみ）

**HTLV-1 検査**：毎月第3水曜日  
※時間はいずれも10時～16時

#### ▼料金

梅毒検査：RPR法410円、TP法560円、同時検査970円

HIV検査・HTLV-1検査：感染の不安がある方は無料

(※HIV検査は匿名検査可)

#### ▼申込み・問合せ 江別保健所

(代表・☎011-383-2111/HIV

相談電話・☎011-383-3449

※要予約)

## マイナンバーカード

### 転入する際は継続利用の手続きが必要です

マイナンバーカードをお持ちの方が転入届の提出をする際はマイナンバーカードの継続利用の手続きが必要です。

引越しの際は「マイナンバーカード」に新住所を追記する必要があります。転入届を提出する際に、転入先の市区町村窓口で「マイナンバーカード」の継続利用の手続きを行ってください。

**※転入届を提出した日から90日以内にマイナンバーカードの継続利用の手続きを行わなかった場合、そのマイナンバーカードは失効しますので、ご注意ください。**

▼問合せ 住民課戸籍年金係  
(☎23-2463)

広 告

## 国民健康保険

### 国民健康保険証の番号欄の表記が変わります

4月以降、国民健康保険証や国民健康保険限度額適用認定証などに、個人ごとに割り振られた枝番が付番されることとなりました。

当別町では、4月以降に新規加入や再発行する際、枝番が付番された保険証を発行します。

枝番は同じ保険証番号内で重複されないように付番されます。順

#### 例：70歳未満の方の保険証

北海道 国民健康保険 被保険者証	有効期限 交付年月日 適用開始年月日	令和 年 月 日 令和 年 月 日 令和 年 月 日
記号 氏名 生年月日 世帯主名 住所 保険者番号 交付者名	当別 〇〇 〇〇 〇〇年 〇〇月 〇〇日 性別 〇 〇〇 〇〇 北海道石狩郡当別町〇〇〇	番号 000000 (枝番) 01

4月以降発行の  
保険証に「枝番」  
が付番されます

番にルールはなく、保険料や納付割合などに影響はありません。

なお、すでに発行されている保険証は、引き続き医療機関などで使用できますので、差替えの必要はありません。

▼問合せ 住民課国保・後期高齢者医療係 (☎ 23 - 2467)

## 水道

### 水道の届け出を忘れずに

引っ越しなどで水道の使用中止や開始する時は、住民票の住所変更とは別に、水道の届け出が必要です。届け出は上下水道課窓口のほか、電話や電子申請でも受け付けています。

水道の使用中止の届け出がない場合、水道を使用していなくても水道料金・下水道使用料がかかりますので、忘れずにご連絡ください。退去される際は凍結などの事故を防ぐため、水道の使用が終わりましたら水抜きをお願いします。また、所有者や使用者の死亡等による名義変更や建物を取り壊す場合なども、届け出が必要です。詳しくはお問合せください。

▼問合せ 上下水道課業務係 (☎ 22 - 2411)

広 告

### 縦覧

#### 土地・家屋価格等縦覧帳簿を縦覧できます

固定資産税の納税義務者は、自分の所有する土地・家屋の評価額について、町内の他の土地・家屋と比較するため、土地・家屋の評価額などを記載した帳簿を縦覧することができます。

##### ▼期間

4月1日(木)～6月30日(水)  
※土・日曜日、祝休日を除く

▼時間 8時45分～17時15分

▼閲覧料 無料

▼縦覧できる方 納税者および同一世帯の親族、納税管理人、代理人(委任状が必要)、借地・借家人(有償の賃貸借契約書等が必要)

##### ▼縦覧できない場合

①免税点未満(少額で課税免除された資産)、非課税資産のみを所有する方(納税者でない方)

②土地だけを所有する方の家屋の縦覧(逆の場合も同様)

##### ▼縦覧の際に必要なもの

本人確認ができるもの(運転免許証、健康保険証など)

▼閲覧場所・問合せ 税務課資産税係(☎23-2333)

### 児童手当

#### 児童手当の受給手続きをお忘れなく!

児童手当を受けるには養育している方の申請が必要です。出生や転入等が生じた場合は15日以内に(公務員は勤務先で)手続きしてください。手続きが遅れると、遅れた月分の手当が受けられない場合があります。

▼問合せ 保健福祉課福祉係  
(ゆとろ内・☎23-3019)

### 無償配布

#### 乳幼児のいる家庭へ町のごみ袋を無償配布します

町では少子化対策事業として子育て家庭を応援するため、「乳幼児おむつ用ごみ袋」を無償で配布します。

##### ▼内容

5月1日現在、2歳未満の乳幼児のいる家庭へ1カ月につき、町指定ごみ袋(20ℓ袋)を乳幼児1人当たり10枚配布します。

##### ▼配布日時・場所

4月26日(月)～5月14日(金)  
※土・日曜日、祝休日を除く  
・ゆとろ 8時45分～17時15分  
・太美出張所 9時～17時  
※対象家庭には4月下旬に引換券を送付します。

▼問合せ 保健福祉課福祉係  
(ゆとろ内・☎23-3019)

広 告

広 告

広 告

貸出

アライグマによる農作物等の被害対策

近年、外来生物のアライグマによる農作物等への被害が増加しています。被害を防止するには、地域全体でアライグマの駆除を行う必要があるため、希望者には捕獲用の箱わなを貸し出しています。



箱わな

【箱わなを設置するには？】

町が随時実施する「防除に関する講習会」を受講し、防除従事者として登録する必要があります。

▼問合せ 農務課農務係 (☎ 23 - 3091)

河川支障木チップ製造  
調査研究事業を行いました

詳細は  
こちら→



町が進める木質バイオマス活用の取り組みの一環として、これまで廃棄物として処分されていた「河川支障木」に着目し、燃料チップの製造や成分分析などの調査研究を行いました。

調査研究では、昨年の基礎的調査を踏まえ、町内などで伐採された河川支障木を利用し、チップの品質を大きく左右する「含水率」の調査や、チップの取引形態に関する整理、燃焼灰の有効利用に向けた検討などに取り組みました。

河川支障木由来のチップは、西当小および西当中に昨年導入した木質チップボイラに使用するなど、活用を進めています。

▼問合せ エネルギー推進室エネルギー推進係 (☎ 27 - 5089)

河川支障木とは…

主に河川の維持管理上、伐採が必要な樹木を指します。洪水時に川の流れを阻害したり、河川監視の妨げになったりと河川の管理に悪影響があり、伐採には多くの費用がかかります。



製造したチップの状況

広 告

広 告

広 告

## 貸農園

### 東裏体験農村公園の 利用者を募集しています

手づくり、採れたての野菜の味は格別です。東裏体験農村公園で野菜を栽培しませんか？



▼貸出区画・料金 1区画 60㎡  
(約 18坪) 6,000円

#### ▼貸出期間

5月上旬～10月31日(日)

▼申込期限 4月16日(金)

▼場所 旧東裏小学校隣

▼その他 畑は起こした状態で貸し出します。作付けに必要な苗や用具などは持参ください。農村公園には、駐車場、簡易トイレ、用

水路、水道が設置されています。

▼申込み・問合せ 農務課耕地係 (☎ 23 - 3096/FAX22 - 2680/E-mail: norin2@town.tobetsu.hokkaido.jp)

## 農業

### 農業パートナーを募集しています

当別町・JA北いしかりなど農業関係団体は、「当別町農業10年ビジョン」に掲げる効率的かつ安定的な生産体制の構築を目指し、農家の労働力不足を解消するため「無料職業紹介所」を開設しています。繁忙期に労働力を募集する農家と農作業のパートを希望する方の橋渡しを行いますので、興味がある方、空いた時間でお仕事をしたい方はご応募ください。

▼仕事内容 水稻・花卉・野菜等の農作業管理・収穫作業ほか、農作業全般

▼勤務先 JA北いしかり管内(当別・西当別など)

※ご希望の勤務地を選べます

▼資格 年齢性別不問・車通勤が可能な方

▼時給 880円～(交通費要相談、労災保険加入あり)

▼雇用期間 4月上旬～10月下旬(作物の生育状況により変動)

▼勤務時間 時間帯は相談に応じます

▼応募方法 JA北いしかりまたは役場農務課の窓口に設置している応募用紙を提出してください。

▼応募先・問合せ 無料職業紹介所 当別事業所(JA北いしかり内・☎ 23 - 2552)

広告

広告

広告



**補 助**

**トイレの水洗化（合併処理浄化槽設置）費用を補助します**

下水道が整備されていない地域を対象に、合併処理浄化槽の設置に係る費用の一部を補助します。

▼対象 トイレが汲み取り式または単独浄化槽の世帯

※すでに設置工事に取りかかっている場合は対象になりません。

▼補助額 取り付ける浄化槽により補助の上限額が異なります。

▼問合せ 環境生活課環境対策係  
(☎ 23 - 2503)

**献 血**

**移動献血車が来町します  
献血にご協力ください**

▼日程 **4月9日(金)** ① 9時30分～10時30分、当別消防署(錦町) ② 12時30分～14時30分、役場 ③ 15時15分～16時30分、下段モータース(樺戸町) **4月21日(水)** ① 15時～15時30分、宮永建設(栄町) ② 16時～16時30分、辻野建設工業(末広)

▼問合せ 保健福祉課福祉係  
(ゆとろ内・☎ 23 - 3019)

**寄付・寄贈**

☆当別町ふるさと納税へ

■2月1日～2月28日納入分計3,165人から3,882万円ご寄付いただきました。

※ご寄付いただいた方の氏名等は町ホームページに掲載しています。

☆当別町社会福祉協議会へ

▼伊藤 榮一さんより 10万円

▼村井 政広さんより 5万円

▼匿名の方より 3,655円

▼匿名の方より タオル96枚

▼滝本 靖子さんより 雑巾50枚



雪解けとともに、やちぶき、根わさび、コジャックなど春の山菜が並びます。ぜひお越しください!

■問合せ (☎ 27 - 6600)

※4月1日(木)から  
夏季営業時間になります  
営業時間: 9時～18時



広 告

広 告

広 告



## 当別消防署からのお知らせ

■問合せ  
☎ 23-2537

### ■ 春の火災予防運動! 4/20 (火) ~ 4/30 (金)

雪解けとともに、空気が乾燥し風が強い日が続くことから、防火意識の一層の普及を図ることで火災の発生を防止し、生命・身体・財産を守るため、毎年この時期に実施しています。

町では、たばこのポイ捨て、ゴミ焼き、火入れの火の拡大などが原因で、この時期に火災が発生しています。野焼きは法律により原則禁止されています。

また、期間中は、消防職(団)員により、火災予防を推進するため、防火に関する広報活動などを実施します。

### ▼運動期間中の主な行事・活動

#### ・防火訪問

一人暮らし高齢者(75歳以上)世帯へ女性消防団員と消防職(団)員が訪問し、防火マスコットを配布しながら住宅用火災警報器の設置と維持管理を呼びかけます。

#### ・指定防火対象物査察

事業所等の立入検査を実施し、防火安全対策の徹底を図ります。

#### ・広報活動

店舗や学校内の放送設備を使用し、火災予防を呼びかけます。

※その他詳細は、当別消防署ホームページに掲載しています。



### ■ 令和3年度 防火・防災管理者講習

今年度の講習会の開催日程と受付が決定しました。詳細は、(一財)日本防火・防災協会ホームページをご確認ください。



### ▼全国統一防火標語

その火事を  
防ぐあなたに 金メダル

### ▼当別町 150年記念 防火・防災標語

119番!  
そうなるまえに 火の確認

広 告

広 告

広 告

広 告

## 北欧の風 道の駅とうべつ

おでかけしたくなる陽気の4月。道の駅とうべつでもイベント盛りだくさんで皆様のお越しをお待ちしております！

道の駅とうべつ  
公式LINE →



■問合せ 27-5260

■場所 当別太 774 番地 11  
<営業時間>

本館 9時30分～18時

レストラン 11時～18時

(ラストオーダー 17時)

農産物直売所 4月下旬オープン予定

※その他営業時間はホームページをご覧ください。

道の駅とうべつ  
公式ホームページ →



Fika Fest ~ 4/20(火)



スウェーデンの文化「Fika」  
を道の駅で体験!! スウェーデン  
をイメージしたスイーツや軽食が  
道の駅内各店から登場します。

おすすめは、とうべつの豆乳と  
麴甘酒のバナナジュース。道の駅  
オリジナルの麴甘酒を1本分使用し、  
当別の素材が詰まったバナナジュース  
が完成しました! Fikaでゆったりとした  
時間をお過ごしください。

トーベスト  
TOBEST EVENT



道の駅とうべつのイースター

お買い上げチャンス「イースター  
ターエッグチャレンジ」を開催!!  
2,000円以上のお買い上げで、  
オリジナル商品などが当たるハズ  
レなしの抽選に参加できます(プ  
レゼントがなくなり次第終了)。

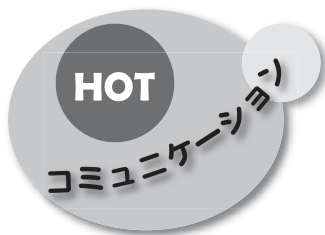


オリジナル商品など、何が  
当たるかはお楽しみに!

広 告

広 告

広 告



## 感染症予防は手洗いから



手洗い講習会（町社会福祉協議会主催）が行われ、正しい手の洗い方について学びました。この日は当別町高齢者クラブ連合会の会員を対象に開催。町保健師による講義後には、特殊な装置を使って正しい手洗いを実践できているか確認しました。手洗いは新型コロナウイルスはもちろん、さまざまな病原菌の最も重要で基本的な予防対策ですので、今一度見直してみましょう！（2月19日）

## 当別産チューリップを販売！



JA 北いしかり本店で当別産チューリップの即売会が行われ、全 24 種類の色とりどりのチューリップを販売しました。生産者として即売会に参加した山脇玲子さん（弁華別在住）は、オレンジ色で八重咲きの「オルカ」など 4 種類のチューリップを出品。山脇さんは「今年は雪が多く、生育に影響が出ないか心配だったが、ハウスの中で元気に育ってくれた」とお話されました。チューリップは 4 月に入っても、道の駅とうべつやふれあい倉庫で販売していますので、お早めにお買い求めください！（3月4日）

## 交通安全情報

### ●春の全国交通安全運動 4/6（火）～4/15（木）

新学期を迎え、新入学児童や新入園児など登下校にまだ不慣れな児童の通行が増えてきます。子供たちを見かけたらアクセルを緩め思いやりのある安全運転を心がけましょう。

また、雪解けが進み自転車を使用する機会が増えてきます。並進、傘差しやスマホ使用等の「ながら運転」はやめましょう

当別町交通安全推進委員会  
☎ 23 - 2711

■ 人の動き 3月1日現在 ■		（ ）は前月との比較	
人口	15,597 人		(8人減)
世帯	7,684 世帯		(2世帯増)
男	7,607 人		(5人減)
女	7,990 人		(3人減)

広 告

広 告

広 告

広 告

# 4コマ漫画選手権 結果発表 最終回！

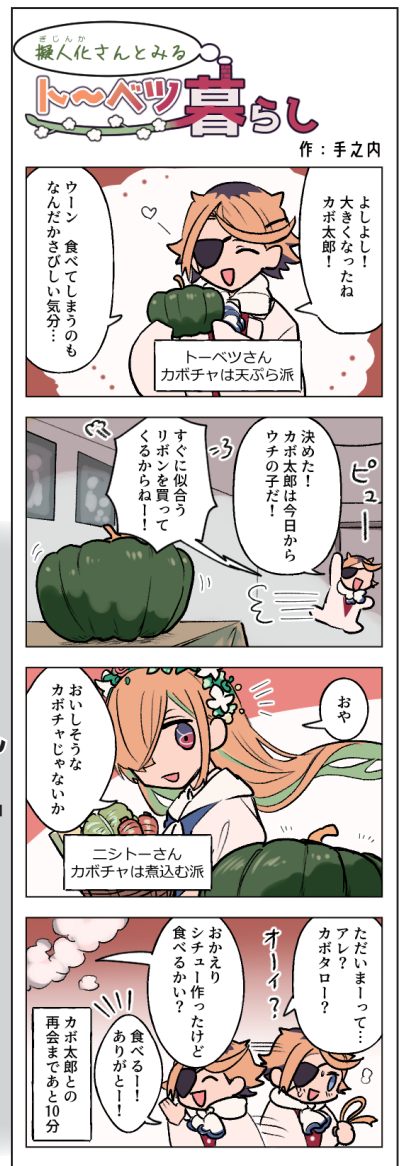
10月号よりご紹介した  
広報とうべつ4コマ  
選手権 結果発表も今回  
で最終回！ たくさん  
のご応募ありがとうございました！



小中学生の部  
入選  
なえの さん

一般の部  
入選  
てのうち  
手之内 さん

手之内さんはもう一つの作品  
で優秀賞を受賞しています！  
広報とうべつ5月号より、手  
之内さんによる新連載が始まり  
ますので、ご期待ください！



広 告

広 告

広 告

広 告

## 各種健診等のご案内

健診等の日程は p.32 町内イベントカレンダーをご覧ください。

町のホームページから  
でも確認できます→



乳幼児健診 各種事業  
各種健康診査

<注意>

- ・乳幼児健診と BCG 予防接種は対象者へ個別にご案内します。
- ・健診を希望する方は、健診日の 1 週間前までに健康推進係へ申し込みください。
- ・特定健診やがん検診は、町内イベントカレンダー以外の日程でも受けることができます。

## 急病時・夜間の相談先

### ■救急安心センターさっぽろ

24 時間・365 日、看護師が相談に対応。受診可能な医療機関をご案内します。

・電話番号 # 7119 または 011 - 272 - 7119

### ■こども医療でんわ相談

症状に応じた一般的な対処・助言を看護師等から受けられます。診断・治療はできません。

・受付時間 19 時～翌朝 8 時

・電話番号 # 8000 または 011 - 232 - 1599

### ■北海道救急医療・広域災害情報システム

緊急時に受診可能な道内の病院を 24 時間（年末年始などの連休も可）検索できます。

・フリーダイヤルは 0120 - 20 - 8699

・携帯電話からは 011 - 221 - 8699

・インターネット検索は <http://www.qq.pref.hokkaido.jp>

## 休日・夜間の受診先

<休日・昼間>

日曜・祝休日は江別市内内科小児科休日急病当番をご利用ください(※ p.32 町内イベントカレンダー参照)。

町のホームページから  
でも確認できます→



急病当番医

※医療機関の都合により、変更となる場合があります。最新情報は新聞紙上や救急安心センターさっぽろ、北海道救急医療広域災害情報システムでご確認ください。

<夜間>

### ■江別市夜間急病センター 内科 小児科

・住所 江別市錦町 14 - 5

・受付時間 18 時 30 分～翌朝 6 時 30 分(年中無休)

・電話番号 011 - 391 - 0022

### ■勤医協中央病院 内科

・住所 札幌市東区東苗穂 5 条 1 丁目 9 - 1

・受付時間 19 時～翌朝 9 時(年中無休)

・電話番号 011 - 782 - 9111

## 近くの医療機関案内

診療時間は、町のホームページに掲載しています。少し遅い時間や土曜日に診療している医療機関もありますのでご確認ください。

## 予防接種（個別）・健診 実施医療機関

ご希望の方は、事前にお申込みください。

医療機関名	電話番号 (札幌市外局番 011)	小児期予防接種			成人期 予防接種	健診
		4 種混合・ 不活化ポリオ・ヒブ・ 水痘・MR・DT	小児肺炎球菌・ B 型肝炎	日本脳炎	高齢者 肺炎球菌	特定・基本 後期高齢者 肝炎ウイルス
おくやま内科・外科クリニック	27 - 5522				●	●
勤医協当別診療所	23 - 3010	●		●	●	●
スウェーデン通り内科循環器科クリニック	25 - 3151	●	●	●	●	●
田園通りさわぎぎ医院	25 - 2055	●	●	●	●	●
とうべつ内科クリニック	22 - 1313				●	●
とうべつ整形外科	25 - 5040			6 歳～	●	
北海道医療大学病院 (札幌市北区)	778 - 7575	●	●	●	●	●

※小児期的予防接種については、江別市内の小児科 6 カ所でも接種可能です。

**健康長寿のカギはお口にあり**  
 ～オーラルフレイルは、全身の機能低下につながります～

オーラルフレイルは、しっかり噛めない、うまく飲み込めないなどの口の機能の衰えのことです。噛む力や舌の動きの悪化が食生活に支障を及ぼしたり、滑舌が悪くなることで人や社会との関りの減少を招いたりすることからフレイルと大きな関係性が指摘されています。

※フレイルとは…年齢とともに筋力や認知機能などのさまざまな機能が低下した状態のこと。早めに適切な対応を行えば、健康を取り戻せる可能性があります。

**【お口の健康状態を知ってオーラルフレイル対策を！】**

質問項目	はい	いいえ
半年前に比べて、かたい物が食べにくくなった	2	0
お茶や汁物でむせることがある	2	0
義歯を入れている	2	0
口の乾きが気になる	1	0
半年前と比べて、外出が少なくなった	1	0
さきいか・たくあんくらいのかたさの食べ物をかむことができる	0	1
1日に2回以上、歯を磨く	0	1
1年に1回以上、歯医者に行く	0	1

※歯を失った場合は、義歯等を適切に使って、かたいものをしっかり食べられるように治療することが大切です

合計点数	0～2点	オーラルフレイルの危険性は低い
	3点	オーラルフレイルの危険性あり
	4点以上	オーラルフレイルの危険性が高い

**「噛む力」と「飲み込む力」を強化してオーラル予防！**

1.2.3…10……30

**1. 噛む力を鍛えるお口の体操**

**「30回噛むトレーニング」**

～噛む力をアップしながらおいしく食べる～



食事の際に、ひと口につき30回噛んで飲み込みます。食材はやや大きめに切ったり、やや硬めにゆでたりして、噛みごたえを残しましょう。噛む力がアップすると食べこぼしや、食べ物が鼻に流れ込むのを防ぎます。また、唾液が良く出るようになると、美味しく安全に食べられます。

**2. 飲みこむ力を鍛えるお口の体操**

**「ブクブク&ガラガラうがい」**

～普段のうがいがオーラルフレイル対策に！～

ブクブクうがいは頬や舌をスムーズに動かす効果があり、ガラガラうがいは舌の奥の筋力を高めて飲みこむ機能を維持する訓練になります。飲み込みに関連する筋力をアップすることで、食事時の「むせ」などの症状の改善につながります。



水を口に含み、頬全体を膨らませて、3回ほどブクブクし、水を吐き出す。

水を口に含んで上を向き、のどの奥で15秒ほどガラガラして、水を吐き出す。

オーラルフレイルの危険性がある人も、今はまだ大丈夫という人も、お口全体の健康状態を診てくれる「かかりつけ歯科医」を持ちましょう。

▼問合せ 保健福祉課健康推進係  
 (ゆとり内・☎23-4044)

広 告

# 町内イベントカレンダー 4月

月	火	水	木
<p>◎障がい相談 毎週月曜日～金曜日 8時45分～17時15分 障がい者総合相談支援 センター ななかまど 弥生 52 (☎ 23 - 1917)</p>	<p>◎ひきこもり相談 毎週月曜日～金曜日 8時45分～17時15分 当別町社会福祉協議会 ゆとろ内 (☎ 23 - 2301)</p>		1
<p>断酒会のつどい ゆとろ 18時～21時</p>			<p>法律相談 (要予約) ゆとろ 13時30分～</p> <p>町税・町営住宅夜間相談 (要予約) 役場 19時30分まで</p>
<p>西当別風力発電 住民説明会 西コミ 18時～20時</p>	<p>健診結果説明会 ゆとろ 9時30分～12時</p> <p>女性の健康相談 (江別保健所) 13時30分～15時30分</p>		<p>心の健康相談 (江別保健所) 13時30分～16時</p>
<p>友遊会 ゆとろ 10時～12時</p> <p>断酒会のつどい ゆとろ 18時～21時</p>	<p>健診結果説明会 ゆとろ 9時30分～12時</p> <p>年金事務所出張相談 (要予約) 商工会 10時～15時</p> <p>かすみ草の集い 西コミ 10時30分～12時</p>	<p>歯科健診・フッ素塗布 ゆとろ 13時20分～16時20分</p> <p>教育委員会定例会 役場 14時～</p> <p>移動献血車 宮永建設他 15時～16時30分(詳細 P25)</p>	<p>4カ月児・10カ月児健診 ゆとろ 13時～14時 ※ BCG 接種は 13時45分～</p> <p>心配ごと相談 (社会福祉協議会) ゆとろ 13時～16時</p> <p>町税・町営住宅夜間相談 (要予約) 役場 19時30分まで</p>
<p>農業委員会総会 第二庁舎 16時～</p>	<p>健診結果説明会 ゆとろ 9時30分～12時</p>		<p>&lt;江別市急病当番医&gt; 高橋内科医院三番通りクリニック ★ 387 - 7788、9時～17時 ウルトラ内科小児科クリニック ♥ 688 - 8801、9時～17時</p>
<p>断酒会のつどい ゆとろ 18時～21時</p> <p>&lt;江別市急病当番医&gt; 平賀内科クリニック 382 - 5989、8時30分～17時</p>	<p>&lt;江別市急病当番医&gt; 内科循環器科白樺通りクリニック ★ 383 - 7111、9時～17時 おおあさ鈴木ファミリークリニック 386 - 5303、9時～17時</p>	<p>&lt;江別市急病当番医&gt; あさひ町南大通クリニック 383 - 9816、9時～17時</p>	<p>4カ月児・10カ月児健診 ゆとろ 13時～14時 ※ BCG 接種は 13時45分～</p>

## 当別町役場

平日 8時45分～17時15分  
白樺町 58 番地 9  
(☎ 23 - 2330)

戸籍・住民票・印鑑証明  
住民課戸籍年金係  
(☎ 23 - 2463)

住民税・軽自動車税  
税務課税務係  
(☎ 23 - 2332)

所得(課税)証明  
税務課税務係  
(☎ 23 - 2332)

固定資産税・評価(公課)証明  
税務課資産税係  
(☎ 23 - 2333)

納税相談・納税証明  
税務課納税係  
(☎ 23 - 2341)

国民健康保険・後期高齢者医療  
住民課国保・後期高齢者医  
療係 (☎ 23 - 2467)

消費生活相談  
環境生活課町民生活係  
(☎ 23 - 3209)

ごみ・リサイクル  
環境生活課環境対策係  
(☎ 23 - 2503)

上水道・下水道  
上下水道課業務係  
(☎ 22 - 2411)

町営住宅  
建設課建築住宅係  
(☎ 23 - 3147)



※日程や会場が変更となる場合がありますので、最新情報はホームページなどでご確認ください。

金	土	日
2	3	4 <江別市急病当番医> 溟和会江別病院 ★ 382-1111、9時～17時 よしなり子どもクリニック ♥ 391-4470、9時～17時
移動献血車 当別消防署他 9時30分～16時30分 (詳細 P25)	9	10 西当別風力発電 住民説明会 西コミ 10時～12時  <江別市急病当番医> アウル内科クリニック 383-3456、9時～17時
16	17	18 <江別市急病当番医> 江別内科クリニック ★ 381-8900、9時～17時 江別市立病院 ♥ 382-5151、8時30分～17時
23	24	25 <江別市急病当番医> ささなみ内科クリニック 382-3373、9時～17時
30	1	2 当別町成人式 (詳細 P16) 総合体育館 11時～11時30分  <江別市急病当番医> おくの内科胃腸科クリニック 381-0501、9時～17時
7	8	9 <江別市急病当番医> むらかみ内科クリニック 387-1555、8時30分～17時

## 各種連絡先

**法律相談**  
 ゆとろ・保健福祉課福祉係  
 (☎ 23-3019)

**年金事務所出張相談**  
 札幌北年金事務所予約窓口  
 (☎ 011-717-4133)

**心の健康相談・断酒会の集い**  
**女性の健康相談**  
 江別保健所  
 江別市錦町4番地の1  
 (☎ 011-383-2111)

**心配ごと相談**  
 当別町社会福祉協議会  
 西町32番地2 ゆとろ内  
 (☎ 22-2301)

## 各種施設

**総合体育館**  
 第1・3(・5)月曜日休館  
 (祝日の時は翌日)  
 9時～21時30分  
 白樺町2792番地  
 (☎ 22-3833)

**白樺コミュニティセンター**  
 月曜日休館(祝日の時は翌日)  
 9時～22時  
 白樺町2792番地1  
 (☎ 23-2511)

**西当別コミュニティセンター**  
 月曜日休館(祝日の時は翌日)  
 9時～22時  
 太美町22番地7  
 (☎ 26-3300)

**当別町図書館**  
 月曜日休館(祝日の時は翌日)  
 10時～17時  
 錦町1248番地7 学習交流センター内 (☎ 23-0573)

**西当別分館**  
 月曜日休館(祝日の時は翌日)  
 10時～21時  
 ※日曜日・祝日は17時まで  
 太美町22番地7 西当別コミセン内 (☎ 26-3300)

## 太美出張所

平日9時～17時  
 太美町1480番地58  
 太美郵便局内  
 (☎ 26-3190)

**各種証明発行**  
**各種税金・料金収納**  
 ごみ処理依頼書交付 など

## ゆとろ

平日8時45分～17時15分  
 西町32番地2  
 (☎ 25-2661)

**各種健診・健康相談**  
 保健福祉課健康推進係  
 (☎ 23-4044)

### 介護サービス

介護課介護保険係  
 (☎ 23-3029)

**高齢者支援サービス**  
 介護課高齢者支援係  
 (☎ 27-5131)

**障がい者(児)福祉**  
 介護課障がい支援係  
 (☎ 25-2665)

### 児童手当・子ども医療費助成

保健福祉課福祉係  
 (☎ 23-3019)

**あそびのひろば・子育て相談**  
 子ども未来課子育てサポート係  
 (☎ 25-2658)

**福祉総合・介護・認知症相談**  
 地域包括支援センター  
 (☎ 25-5152)

※江別市急病当番医について (市外局番 011)

★…内科のみ、♥…小児科のみ

## 町内の小中学校で卒業式！

### 3月19日 当別小学校・西当別小学校

町内の小学校で卒業式が行われ、当別小62名、西当別小51名の児童が卒業を迎えました。新型コロナウイルス感染症対策として、保護者の出席を各家庭1名にするなど、式典の簡素化を図って開催。西当小では、式終了後に保護者から卒業生へ風船が手渡されるサプライズがあり、「ともに未来へ」の掛け声とともに、空に向かって飛ばしました。



### 3月13日 当別中学校・西当別中学校

町内の中学校でも卒業式が行われ、小学校と同様、感染防止対策を徹底して開催されました。今年は当別中67名、西当別中43名の生徒が卒業。新型コロナウイルスが学業や部活動などに大きな影響を与えた一年となりましたが、困難を乗り越えたことで、一回り大きく成長した姿を見せていました。式終了後には、共に学んだ仲間たち、お世話になった先生などと記念写真を取る姿が見られました。



町ホーム  
ページ →



町公式  
twitter →



町公式  
Facebook →



@town\_tobetsu

編集・発行 当別町政策広報課政策広報係 広報「とうべつ」4月号 令和3年4月1日発行 通巻811号