

平成 28 年度

当別町地域公共交通活性化協議会

実績報告書

平成 29 年 7 月

当別町地域公共交通活性化協議会

《 目 次 》

1. 会議の開催実績	1
2. 当別ふれあいバス運行事業の概要	3
3. 運行データの分析	8
4. 運行コストと運行収入	26
5. 利用促進事業の実績	32

1. 会議の開催実績

(1) 協議会構成員

表 1-1 当別町地域公共交通活性化協議会委員名簿（平成 29 年 3 月 31 日現在）

選任区分	所属・役職	氏名
当別町長が指名する者	当別町 副町長	増輪 肇
北海道運輸局札幌運輸支局長が指名する者	北海道運輸局札幌運輸支局 首席運輸企画専門官	中山 俊彰
北海道石狩振興局長が指名する者	北海道石狩振興局地域創生部 地域政策課長	今田 美幸
札幌地区バス協会の代表	札幌地区バス協会	野川 祐次
関係する道路管理者	札幌開発建設部札幌道路事務所 計画課長	布施 純
	空知総合振興局 札幌建設管理部 当別出張所長	野田 昌孝
関係する鉄道事業者	J R北海道石狩当別駅長	横関 章
当別ふれあいバス運行事業	北海道医療大学 経営企画部総務企画課長	日下 稔規
参加事業者の代表	スウェーデンハウス株式会社	仮屋 雄二
	スウェーデンヒルズ管理センター長	
一般乗合旅客自動車運送事業者の代表	有限会社下段モータース 代表取締役	下段 聡
一般乗合旅客自動車運送事業者の事業用運転手が所属する団体等の代表	有限会社下段モータース	加藤 啓一
地域住民及び団体の代表	当別町行政推進員連絡協議会 副会長	吉成 義重
	当別町 P T A 連合会 会長	佐々木 成尉
	当別町商工会 事務局長	竹原 陽一
	当別町社会福祉協議会 事務局長	高橋 通

(2) 会議の内容

- 平成 28 年度は、4 回の協議会を開催した。協議会では、平成 28 年度計画事業の議論や進捗報告と平成 29 年度事業計画及び予算の協議を行った。
- 平成 29 年 9 月から運行を予定している新規路線の運行内容案を協議した。

表 1-2 会議開催内容

回	開催日時	主な協議内容
第 1 回	平成 28 年 6 月 28 日	<ul style="list-style-type: none">・副会長の指名について・平成 27 年度当別町地域公共交通活性化協議会実績報告について・平成 27 年度当別町地域公共交通活性化協議会決算及び監査報告について・青山線におけるデマンド型交通の実証運行（案）について・市街地予約型線の運行エリア拡大に向けた実証運行（案）について・あいの里金沢線の運行経路変更（案）について・平成 28 年度当別町地域公共交通活性化協議会予算の変更（案）について・平成 29 年度当別町地域内フィーダー系統確保維持計画（案）について
第 2 回	平成 28 年 10 月 19 日	<ul style="list-style-type: none">・当別町コミュニティバス平成 28 年 9 月までの実績について・（仮称）西当別道の駅の運行内容（案）について・平成 28 年 12 月 1 日付けダイヤ改正（案）について
第 3 回	平成 28 年 12 月 28 日	<ul style="list-style-type: none">○書面会議・平成 28 年度地域公共交通確保維持改善・事業評価（案）について
第 4 回	平成 29 年 2 月 16 日	<ul style="list-style-type: none">・当別町コミュニティバス平成 29 年 1 月までの実績について・平成 28 年度当別町地域公共交通活性化協議会予算執行状況について・（仮称）西当別道の駅線の実証運行内容（案）について・当別町地域公共交通網形成計画の策定について・平成 29 年度当別町地域公共交通活性化協議会事業計画（案）について・平成 29 年度当別町地域公共交通活性化協議会予算（案）について

2. 当別ふれあいバス運行事業の概要

(1) 運行の概要

○平成 28 年 10 月 1 日から青山線の一部区間を予約型による運行内容に変更し、10 月 3 日には、市街地予約型線の運行エリア及び運行時間を拡大した。また、平成 28 年 12 月 1 日からあいの里金沢線の札幌市あいの里地区の運行経路を一部変更した。

表 2-1 利用料金一覧

	一般	中学生・高校生	小学生・障がい者・介護人
運賃（一般路線）	200 円		100 円
回数券	2,000 円（12 枚綴り）		2,000 円（24 枚綴り）
応援券（1 か月）	4,000 円	2,000 円	
（3 か月）	10,000 円	5,000 円	
（6 か月）	16,000 円	8,000 円	
夏休み冬休み子ども定期券	小学生 500 円、中学生 1,000 円		

表 2-2 運行路線一覧

【平成 28 年 4 月 1 日～平成 28 年 9 月 30 日】

系統名	運行系統	系統 キロ	運行回数		備 考
			往	復	
市街地予約型線 （デマンド）	西町・北栄町・六軒町・春日町・東町・ 緑町・元町・白樺町・園生・錦町・弥生・ 末広・美里・幸町・下川町・栄町・樺戸 町・若葉の一部（パーソナルタウン）の 行政区内				土日祝 運休
西当別線	J R 石狩当別駅南口～ロイズふと美工場	12.0 km	7(8) 回	9(8) 回	
西当別金沢線	北海道医療大学～ロイズふと美工場	16.0 km	4 回	2 回	土日祝 運休
あいの里金沢線	北海道医療大学 ～北海道医療大学あいの里キャンパス	22.1 km	8(3) 回	8(3) 回	
ヒルズ線	J R 石狩太美駅～スウェーデンビル W5-3-17	5.6 km	1 回	1 回	土日祝 運休
金沢線	J R 石狩当別駅南口～北海道医療大学	4.0 km	2 回	2 回	土日祝 運休
青山線	J R 石狩当別駅南口～青山会館	15.5 km	8(3) 回	8(3) 回	

※（ ）は土日祝日の運行回数

表 2-3 運行路線一覧

【平成 28 年 10 月 1 日～平成 28 年 11 月 30 日】

系 統 名	運 行 系 統	系 統 キ 口	運 行 回 数		備 考
			往	復	
市街地予約型線 (デマンド)	西町・北栄町・六軒町・春日町・東町・ 緑町・元町・白樺町・園生・錦町・弥生・ 末広・美里・幸町・下川町・栄町・樺戸 町・若葉の一部(パーソナルタウン)・ 東裏・対雁・蕨岱の行政区内	/	8 便		土日祝 運休
					土日祝 運休
西当別線	J R 石狩当別駅南口～ロイズふと美工場	12.0 km	7(8) 回	9(8) 回	
西当別金沢線	北海道医療大学～ロイズふと美工場	16.0 km	4 回	2 回	土日祝 運休
あいの里金沢線	北海道医療大学 ～北海道医療大学あいの里キャンパス	22.1 km	8(3) 回	8(3) 回	
ヒルズ線	J R 石狩太美駅～ｽｲｰﾃﾞﾝﾋﾙｽﾞ W5-3-17	5.6 km	1 回	1 回	土日祝 運休
金沢線	J R 石狩当別駅南口～北海道医療大学	4.0 km	2 回	2 回	土日祝 運休
青山線	J R 石狩当別駅南口～青山会館	15.5 km	8(3) 回	8(3) 回	

※ () は土日祝日の運行回数

表 2-4 運行路線一覧

【平成 28 年 12 月 1 日～平成 29 年 3 月 31 日】

系 統 名	運 行 系 統	系 統 キ 口	運 行 回 数		備 考
			往	復	
市街地予約型線 (デマンド)	西町・北栄町・六軒町・春日町・東町・ 緑町・元町・白樺町・園生・錦町・弥生・ 末広・美里・幸町・下川町・栄町・樺戸 町・若葉の一部(パーソナルタウン)・ 東裏・対雁・蕨岱の行政区内	/	8 便		土日祝 運休
					土日祝 運休
西当別線	J R 石狩当別駅南口～ロイズふと美工場	12.0 km	7(8) 回	9(8) 回	
西当別金沢線	北海道医療大学～ロイズふと美工場	16.0 km	4 回	2 回	土日祝 運休
あいの里金沢線	北海道医療大学 ～北海道医療大学あいの里キャンパス	21.2 km	8(3) 回	8(3) 回	
ヒルズ線	J R 石狩太美駅～ｽｲｰﾃﾞﾝﾋﾙｽﾞ W5-3-17	5.6 km	1 回	1 回	土日祝 運休
金沢線	J R 石狩当別駅南口～北海道医療大学	4.0 km	2 回	2 回	土日祝 運休
青山線	J R 石狩当別駅南口～青山会館	15.5 km	8(3) 回	8(3) 回	

※ () は土日祝日の運行回数

(2) 市街地予約型線の概要

○平成 28 年 10 月 3 日から市街地予約型線の運行エリアに東裏・対雁・蕨岱を追加し、運行開始時間を 7:00 から 6:30 に変更した。

表 2-5 運行路線

系統名	運行エリア	運行回数	備考
市街地予約型線 (デマンド)	西町・北栄町・六軒町・春日町・東町・緑町・元町・白樺町・園生・錦町・弥生・末広・美里・幸町・下川町・栄町・樺戸町・若葉の一部(パーソナルタウン)・ 東裏・対雁・蕨岱 の行政区内	8 便	土日祝 運休

運行方法

運行は、自宅付近から指定の施設(※)間か、指定の施設から指定の施設間とし、自宅付近から個人宅への運行は、不可とした。

- ①自宅付近⇒指定の施設
- ②指定の施設⇒自宅付近
- ③指定の施設⇒指定の施設

※指定の施設一覧は、7ページ参照



表 2-6 運行時間

運行便数	1 便	2 便	3 便	4 便
運行時間	6:30 ~8:00	8:30~9:30	10:00~11:00	11:30~12:30
予約〆切時間	前日の 18:00 まで	前日の 18:00 まで	当日の 9:00 まで	当日の 10:30 まで

運行便数	5 便	6 便	7 便	8 便
運行時間	13:00~14:00	14:30~15:30	16:00~17:00	17:30~18:30
予約〆切時間	当日の 12:00 まで	当日の 13:30 まで	当日の 15:00 まで	当日の 16:30 まで

利用料金

- 一般・中学生・高校生 1 回 200 円
- 小学生・障がい者・介護人 1 回 100 円

※当別ふれあいバスの応援券・回数券・1 日乗車券も利用可能

市街地予約型線指定施設一覧



●駅	伊達記念館	●金融機関	サッポロドラッグストア	【歯科】
JR石狩当別駅	札幌建設管理部当別出張所	北海道銀行	ツルハドラッグ	当別駅前クリニック田西歯科
●公共施設	運行エリア内の公園	北洋銀行	なみかわステラホール	くろさわ歯科クリニック
当別町役場	運行エリア内の町内会館	札幌信用金庫	運行エリア内のコンビニエンスストア	扇谷歯科医院
当別小学校	運行エリア内の神社及び寺院	当別郵便局	●医療機関	当別ファミリー歯科
当別中学校	●バス停	北石狩農協	【病院】	江口歯科医院
当別高校	② 田西会館前	東裏簡易郵便局	さわぎき医院	●その他施設
総合体育館	④ 東町団地	●商業施設	勤医協当別診療所	オープンサロン
白樺コミュニティーセンター	⑧ 森林管理署	ラルズストア	堀江病院	シルバー人材センター
学習交流センター(ふくろう図書館)	⑩ 北栄団地	ラルズマート	とうべつ内科クリニック	弥生さくら館
当別交番	⑪ 中央団地	ポイントショップ	おくやま内科外科クリニック	
総合保健福祉センター(ゆとろ)	⑬ 元町浄水場	つじの蔵	当別眼科	
当別消防署	⑬ 機械センター	ホームマックニコット	とうべつ整形外科	

3. 運行データの分析

(1) 全体利用者数の推移

- 総利用者数は139,871人となり、昨年よりも1,241人減少した。
- 減少理由は、あいの里金沢線及び青山線の固定客の減少によるものとする。
- 北海道医療大学が長期休暇に入る8月及び3月は利用者数が減少している。

図 3-1 月別利用者推移

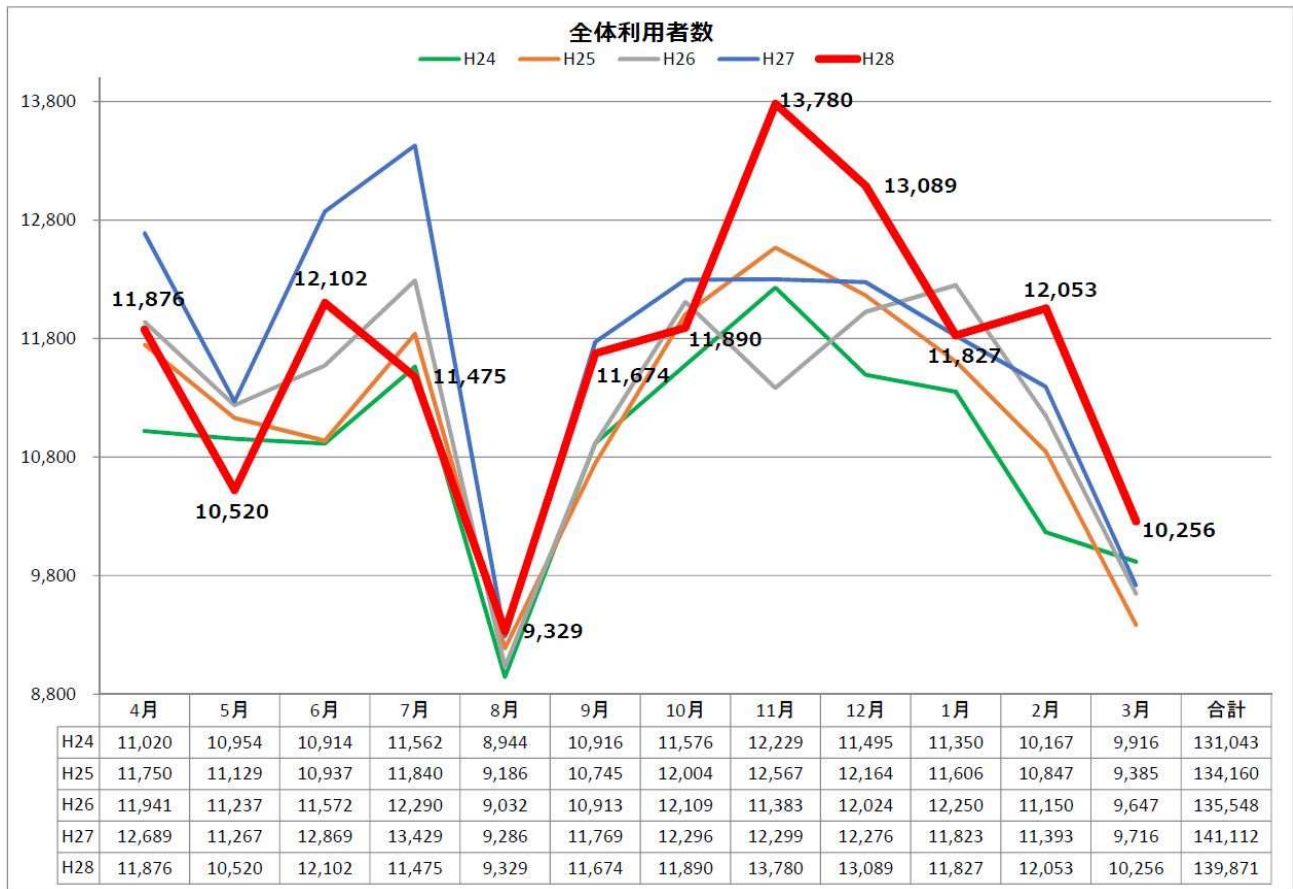


表 3-2 月別利用者数一覧

	市街地 予約型線	(西当別+ あいの里)	(金沢分)	西当別線	金沢線	あいの里金沢線			西当別金沢線		
						あいの里分	金沢分		西当別分	金沢分	
4月	109人	5,600人	4,685人	1,606人	650人	5,570人	3,430人	2,140人	2,459人	564人	1,895人
5月	89人	4,905人	4,031人	1,469人	840人	4,444人	2,892人	1,552人	2,183人	544人	1,639人
6月	110人	5,986人	4,670人	1,703人	1,001人	5,321人	3,649人	1,672人	2,631人	634人	1,997人
7月	103人	5,428人	4,373人	1,425人	708人	5,240人	3,490人	1,750人	2,428人	513人	1,915人
8月	131人	5,269人	2,484人	1,375人	333人	4,668人	3,545人	1,123人	1,377人	349人	1,028人
9月	111人	5,350人	4,672人	1,402人	1,060人	5,217人	3,347人	1,870人	2,343人	601人	1,742人
計	653人	32,538人	24,915人	8,980人	4,592人	30,460人	20,353人	10,107人	13,421人	3,205人	10,216人
平均	5.3人/日	264.5人/日	202.6人/日	73.0人/日	37.3人/日	247.6人/日	165.5人/日	82.2人/日	109.1人/日	26.1人/日	83.1人/日
本数	487便	40便/日	25便/日	18便/日	5便/日	16便/日	16便/日	14便/日	6便/日	6便/日	6便/日
平均	1.3人/便	6.6人/便	8.1人/便	4.1人/便	7.5人/便	15.5人/便	10.3人/便	5.9人/便	18.2人/便	4.3人/便	13.8人/便
10月	175人	5,283人	4,880人	1,363人	1,127人	5,138人	3,319人	1,819人	2,535人	601人	1,934人
11月	312人	6,064人	5,727人	1,656人	1,094人	6,097人	3,777人	2,320人	2,944人	631人	2,313人
12月	421人	6,347人	4,414人	1,719人	837人	5,876人	4,078人	1,798人	2,329人	550人	1,779人
1月	458人	5,845人	3,744人	1,689人	523人	5,057人	3,638人	1,419人	2,320人	518人	1,802人
2月	565人	6,175人	3,702人	1,883人	520人	5,486人	3,835人	1,651人	1,988人	457人	1,531人
3月	448人	6,236人	1,968人	1,724人	259人	5,080人	4,139人	941人	1,141人	373人	768人
計	2,379人	35,950人	24,435人	10,034人	4,360人	32,734人	22,786人	9,948人	13,257人	3,130人	10,127人
平均	19.5人/日	294.7人/日	200.3人/日	82.2人/日	35.7人/日	268.3人/日	186.8人/日	81.5人/日	108.7人/日	25.7人/日	83.0人/日
本数	741便	40便/日	25便/日	18便/日	5便/日	16便/日	16便/日	14便/日	6便/日	6便/日	6便/日
平均	3.2人/便	7.4人/便	8.0人/便	4.6人/便	7.1人/便	16.8人/便	11.7人/便	5.8人/便	18.1人/便	4.3人/便	13.8人/便
合計	3,032人	68,488人	49,350人	19,014人	8,952人	63,194人	43,139人	20,055人	26,678人	6,335人	20,343人
平均	12.4人/日	279.5人/日	201.4人/日	82.2人/日	35.7人/日	268.3人/日	186.8人/日	81.5人/日	108.7人/日	25.7人/日	83.0人/日
本数	1,228便	40便/日	25便/日	18便/日	5便/日	16便/日	16便/日	14便/日	6便/日	6便/日	6便/日
平均	2.5人/便	7.0人/便	8.1人/便	4.6人/便	7.1人/便	16.8人/便	11.7人/便	5.8人/便	18.1人/便	4.3人/便	13.8人/便

				土曜・日曜・祝日						合計	
	青山線	小計	運行日数	あいの里金沢線			青山線	小計	運行日数	乗降者数	運行日数
				あいの里分	西当別分						
4月	636人	11,030人	20日	744人	350人	394人	102人	846人	10日	11,876人	30日
5月	617人	9,642人	19日	789人	365人	424人	89人	878人	12日	10,520人	31日
6月	636人	11,402人	22日	612人	268人	344人	88人	700人	8日	12,102人	30日
7月	588人	10,492人	20日	891人	422人	469人	92人	983人	11日	11,475人	31日
8月	656人	8,540人	22日	709人	301人	408人	80人	789人	9日	9,329人	31日
9月	643人	10,776人	20日	785人	364人	421人	113人	898人	10日	11,674人	30日
計	3,776人	61,882人	123日	4,530人	2,070人	2,460人	564人	5,094人	60日	66,976人	183日
平均	30.7人/日	503.1人/日	-	75.5人/日	34.5人/日	41.0人/日	9.4人/日	84.9人/日	-	366.0人/日	-
本数	16便/日	72便/日	-	22便/日	6便/日	16便/日	6便/日	28便/日	-	-	-
平均	1.9人/便	7.0人/便	-	3.4人/便	5.8人/便	2.6人/便	1.6人/便	3.0人/便	-	-	-
10月	614人	10,952人	20日	846人	421人	425人	92人	938人	11日	11,890人	31日
11月	727人	12,830人	20日	870人	414人	456人	80人	950人	10日	13,780人	30日
12月	821人	12,003人	21日	1,005人	517人	488人	81人	1,086人	10日	13,089人	31日
1月	682人	10,729人	19日	1,022人	509人	513人	76人	1,098人	11日	11,827人	30日
2月	740人	11,182人	20日	810人	370人	440人	61人	871人	8日	12,053人	28日
3月	711人	9,363人	22日	827人	387人	440人	66人	893人	9日	10,256人	31日
計	4,295人	67,059人	122日	5,380人	2,618人	2,762人	456人	5,836人	59日	72,895人	181日
平均	35.2人/日	549.7人/日	-	91.2人/日	44.4人/日	46.8人/日	7.7人/日	98.9人/日	-	402.7人/日	-
本数	16便/日	72便/日	-	22便/日	6便/日	16便/日	6便/日	28便/日	-	-	-
平均	2.2人/便	7.6人/便	-	4.1人/便	7.4人/便	2.9人/便	1.3人/便	3.5人/便	-	-	-
合計	8,071人	128,941人	245日	9,910人	4,688人	5,222人	1,020人	10,930人	119日	139,871人	364日
平均	35.2人/日	526.3人/日	-	91.2人/日	44.4人/日	46.8人/日	8.6人/日	91.8人/日	-	384.3人/日	-
本数	16便/日	67便/日	-	22便/日	6便/日	16便/日	6便/日	28便/日	-	-	-
平均	2.2人/便	7.9人/便	-	4.1人/便	7.4人/便	2.9人/便	1.4人/便	3.3人/便	-	-	-

(2) あいの里金沢線（旧金沢線）の推移

- 平成 28 年度は、平成 27 年度の利用者数を 656 人上回った。
- 学生の利用が多いため、長期休暇に入る 8 月、3 月の利用者が顕著に少ない。

図 3-3 月別利用者推移

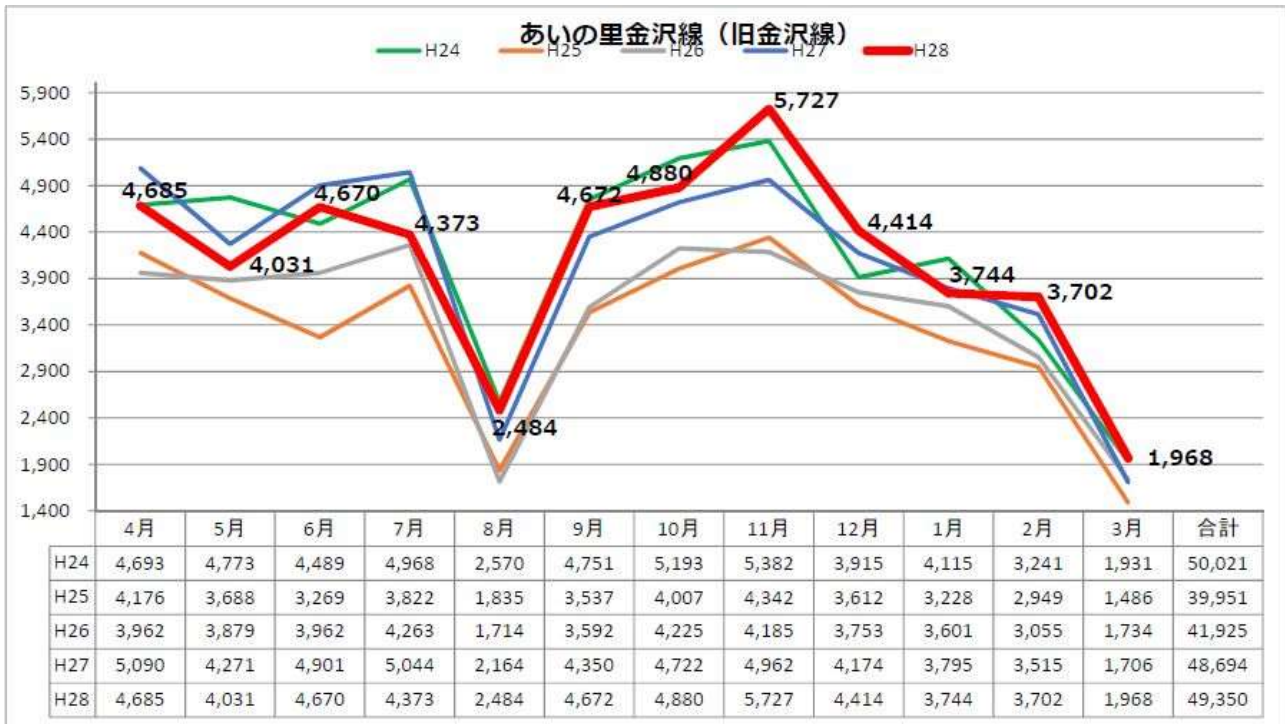
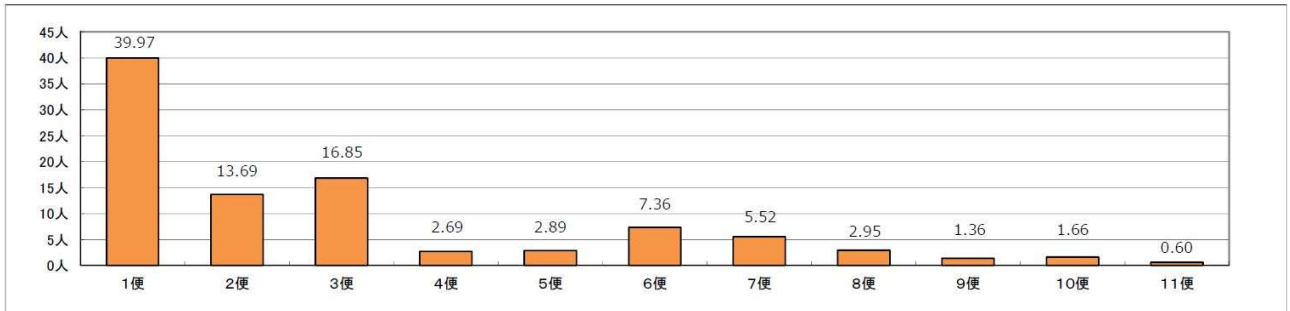


図 3-4 各便 1 日当たりの平均利用者数

北海道医療大学行



J R 石狩当別駅南口行

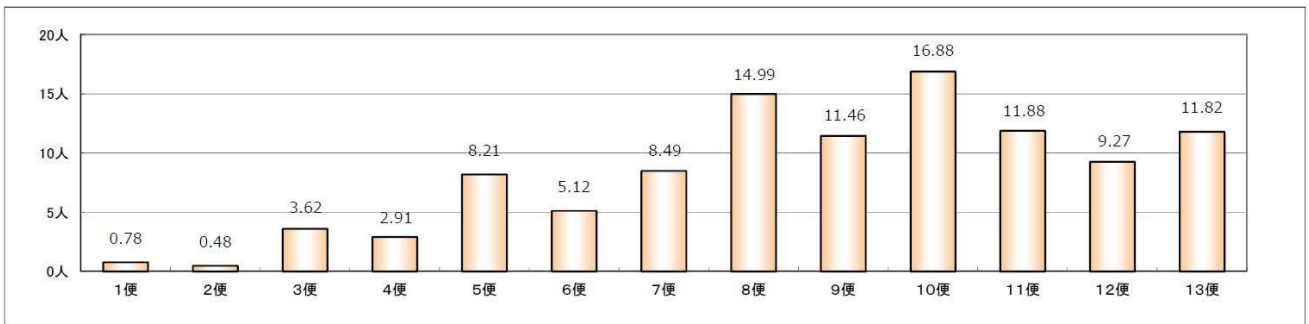
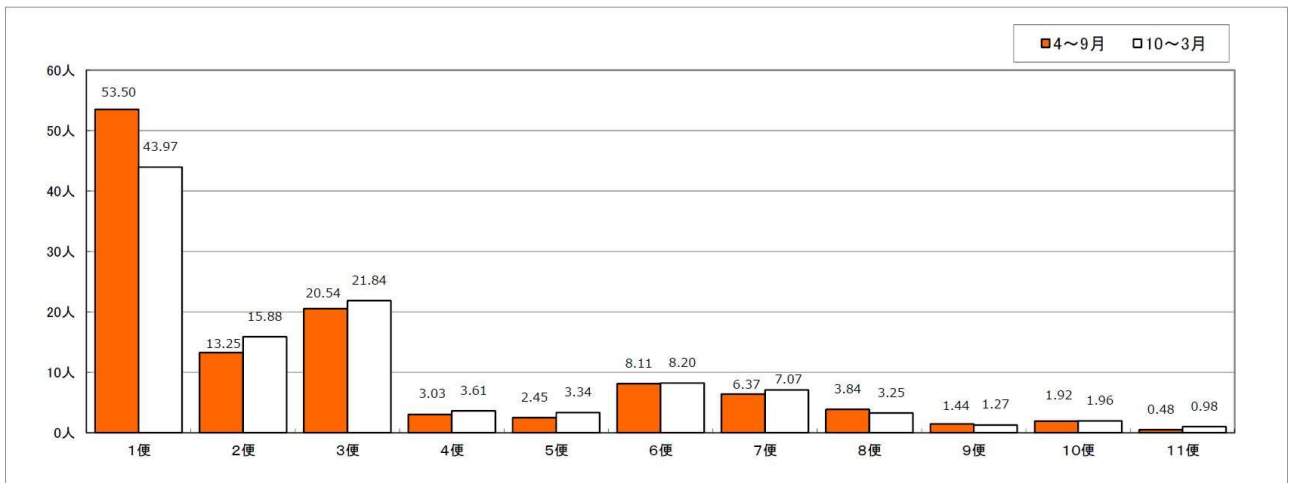


図 3-5 各便 1 日当たりの平均利用者数（夏季と冬季の比較）

北海道医療大学行



J R 石狩当別駅南口行

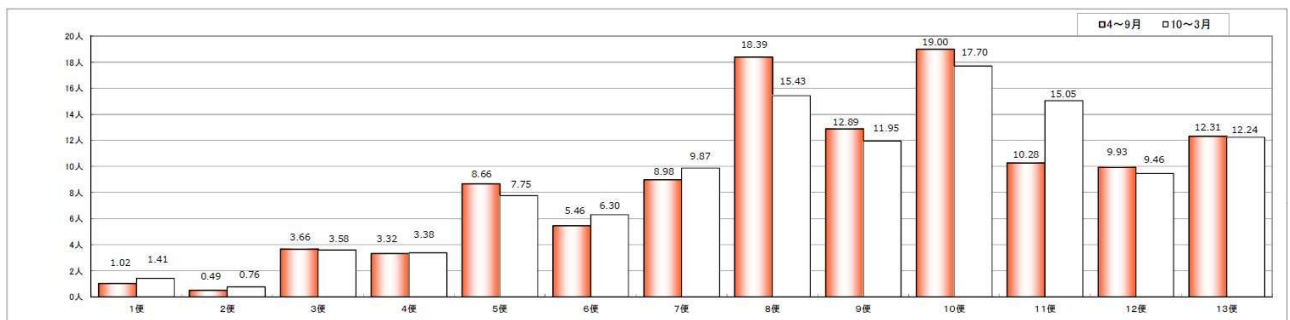
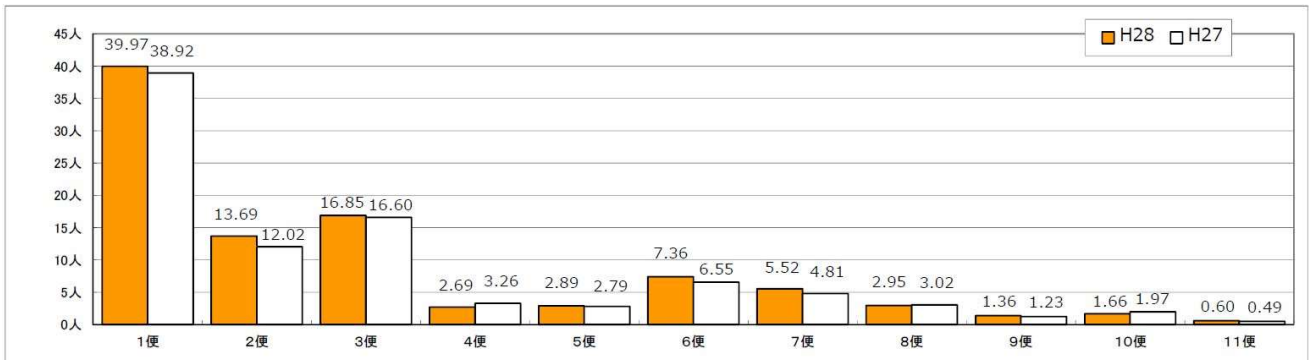
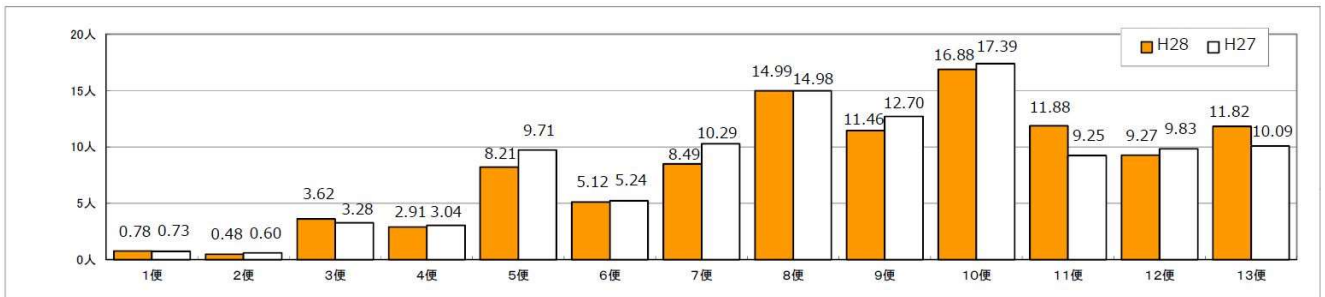


図 3-6 金沢線各便 1 日あたり平均利用者数（H28 と H27 の比較）

北海道医療大学行



J R石狩当別駅南口行



(3) あいの里金沢線（旧西当別・あいの里線）の推移

○平成 28 年度は、平成 27 年度の利用者数を下回り、816 人の減少となった。

図 3-7 月別利用者推移

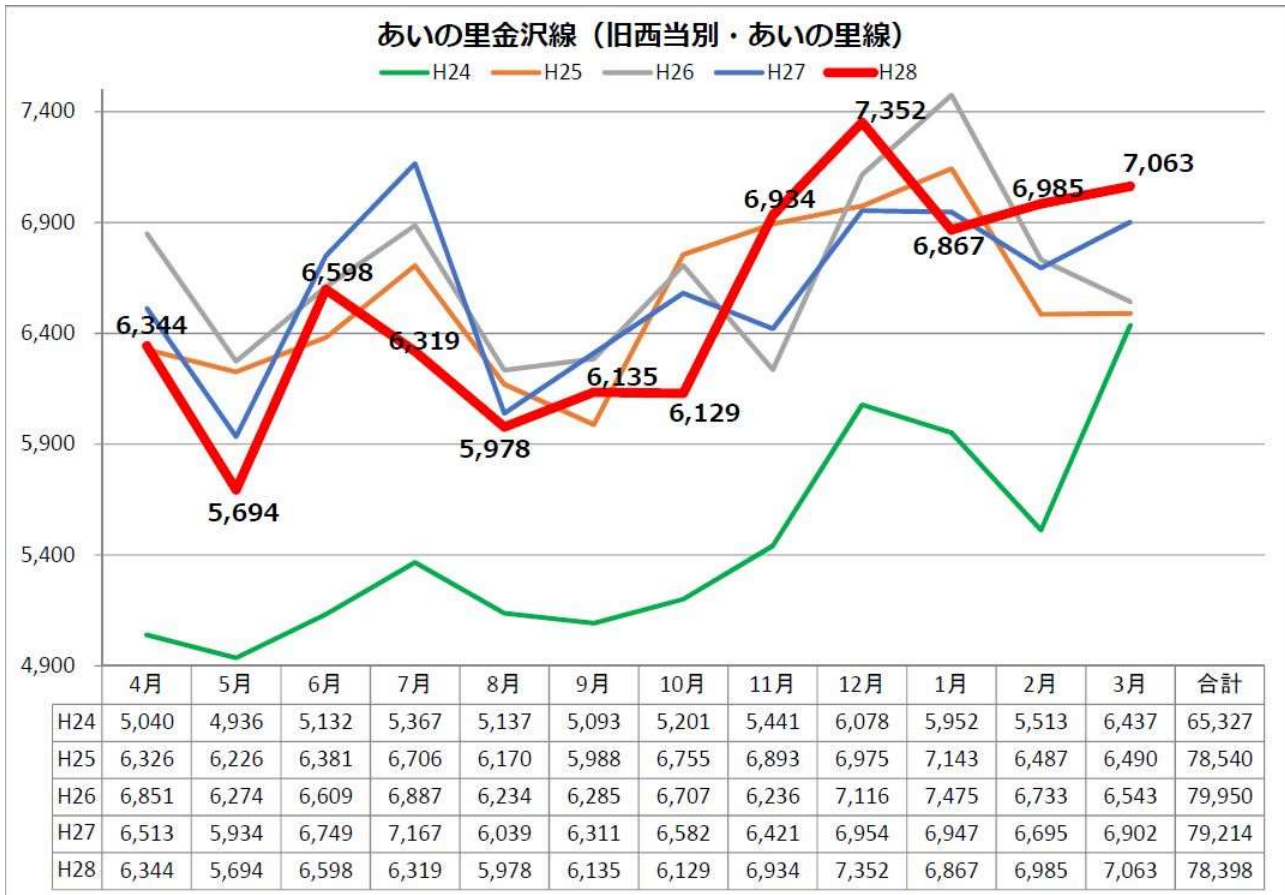
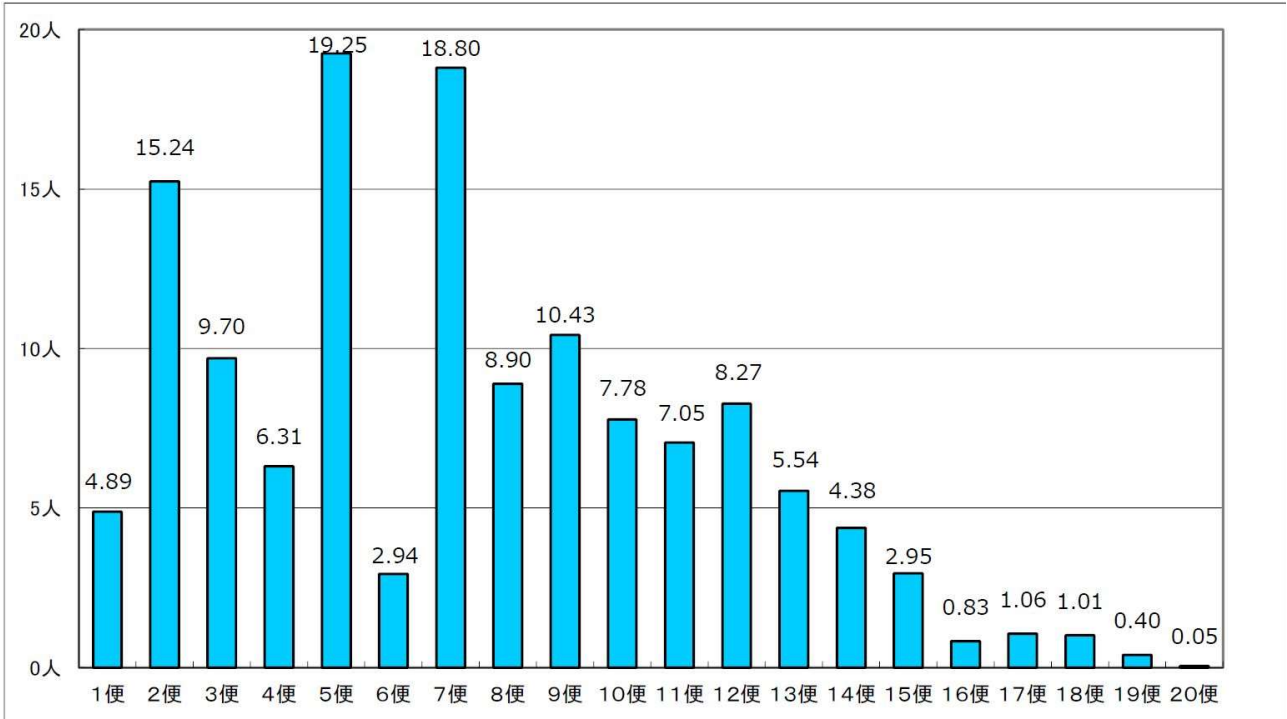


図 3-8 平日各便 1 日当たりの平均利用者数

J R 石狩太美駅、ロイズふと美工場、あいの里キャンパス行



J R 石狩当別駅南口行

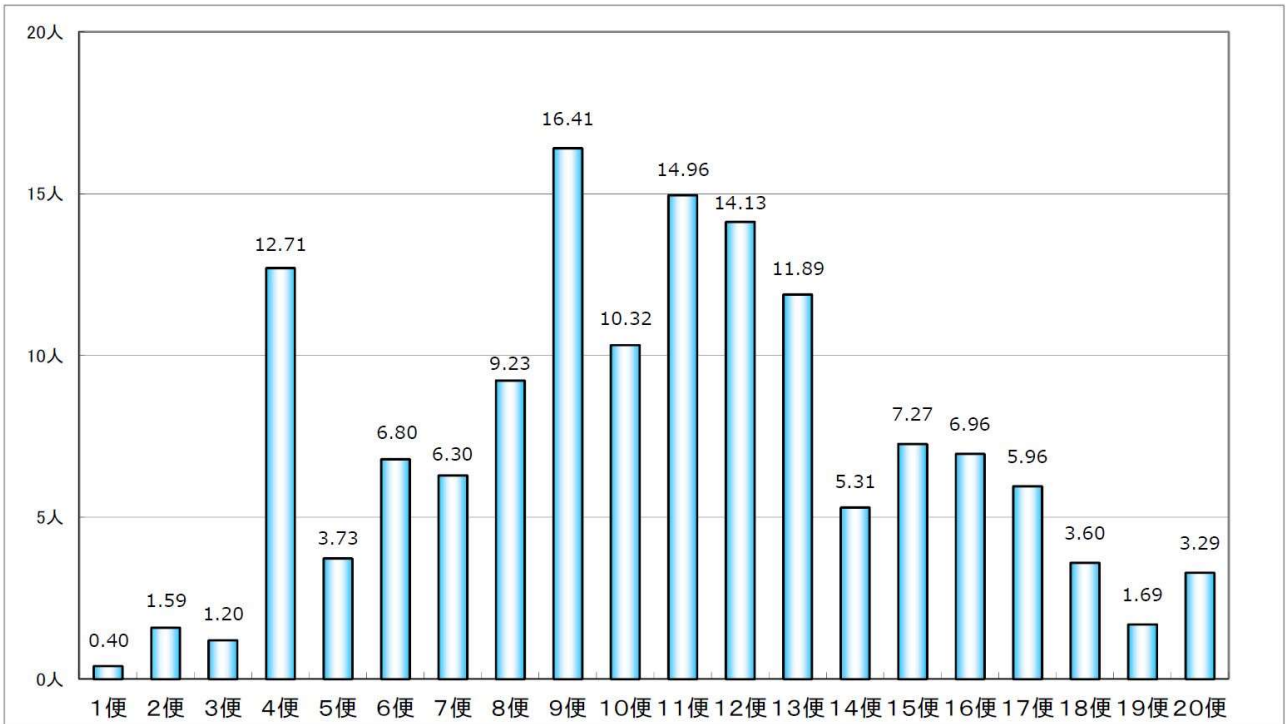
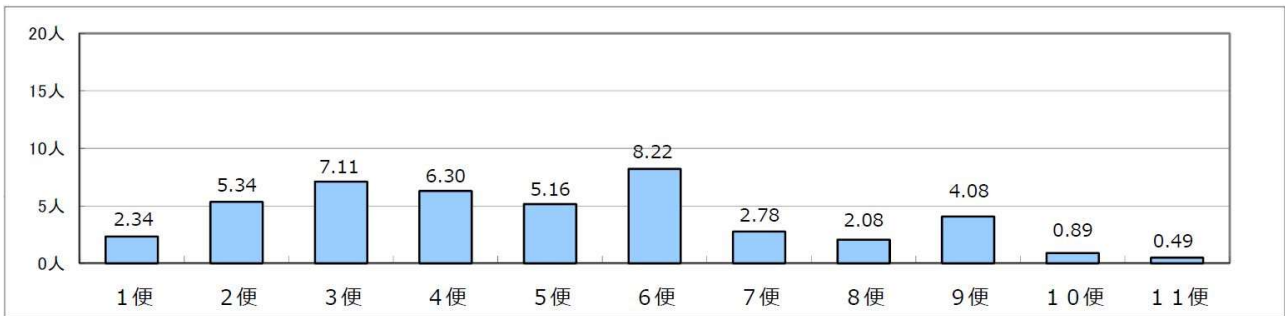


図 3-9 土日祝日各便 1 日当たりの平均利用者数

J R 石狩太美駅、ロイズふと美工場行



J R 石狩当別駅南口行

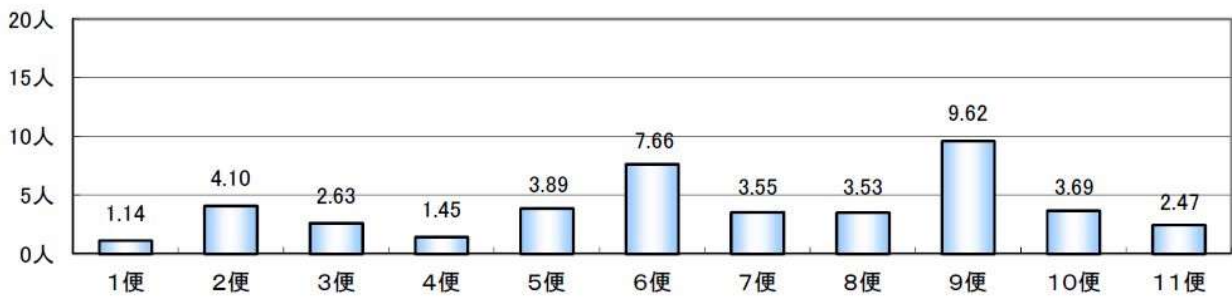
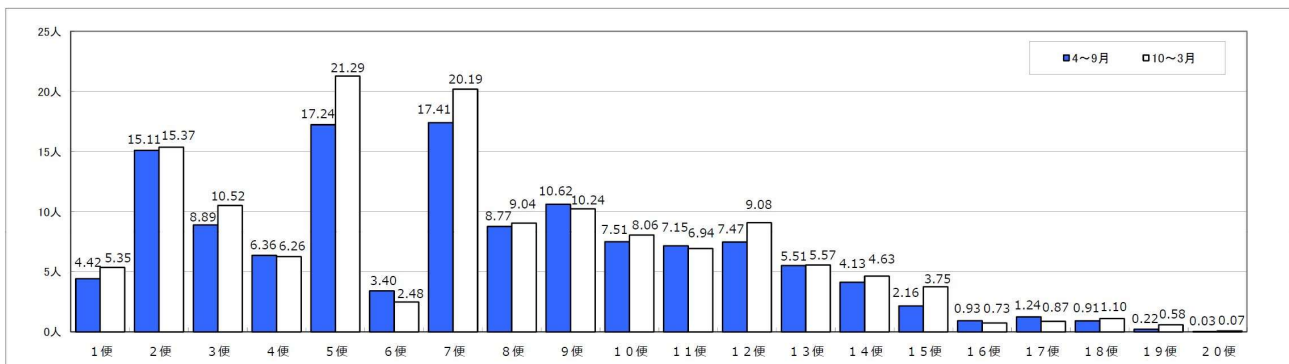


図 3-10 平日各便 1 日当たりの平均利用者数（夏季と冬季の比較）

J R 石狩太美駅、ロイズふと美工場、あいの里キャンパス行



J R 石狩当別駅南口行

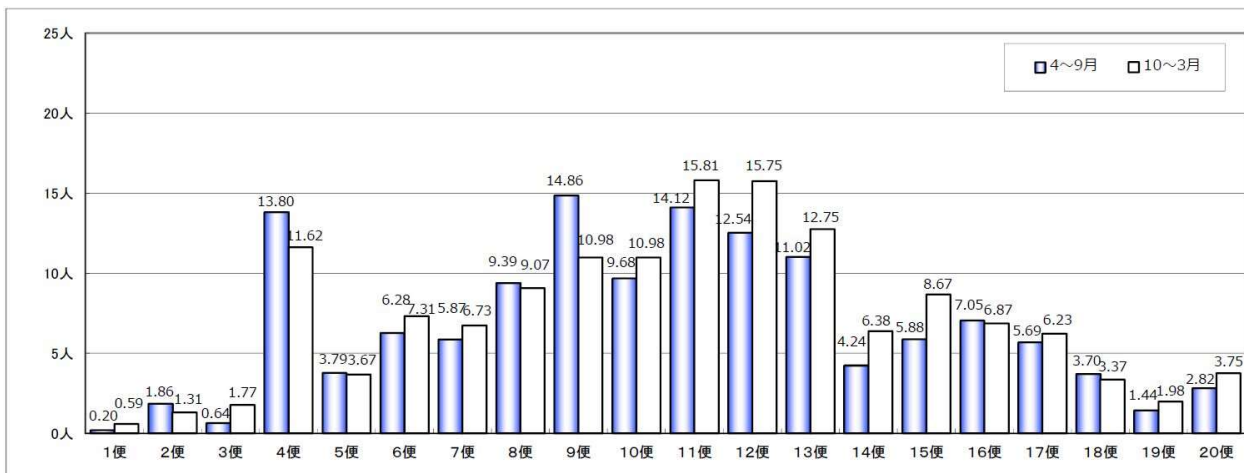
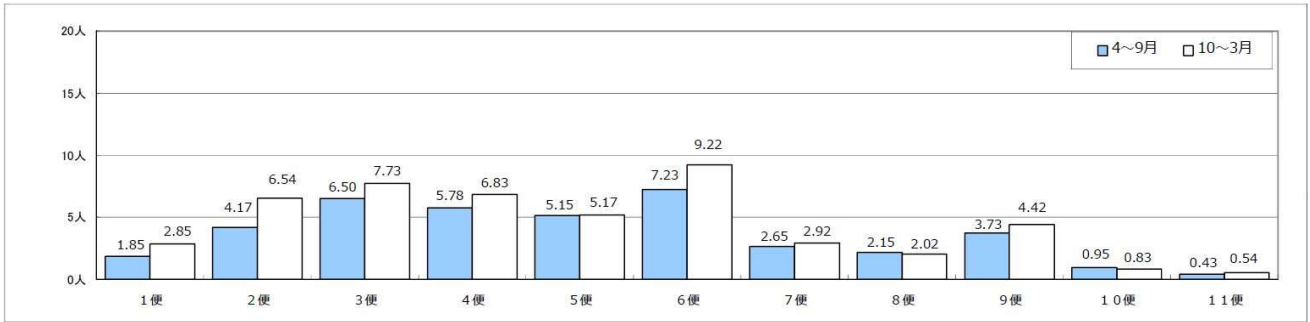


図 3-11 土日祝日各便 1 日当たりの平均利用者数（夏季と冬季の比較）

J R 石狩太美駅、ロイズふと美工場行



J R 石狩当別駅南口行

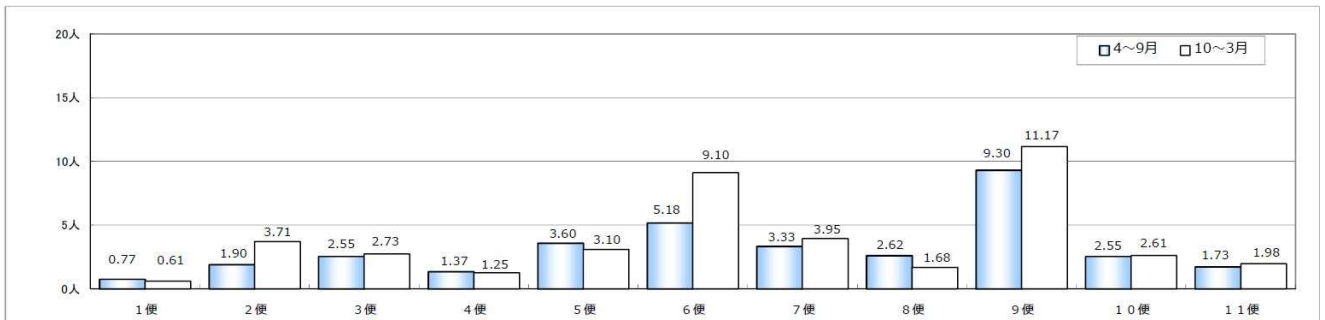
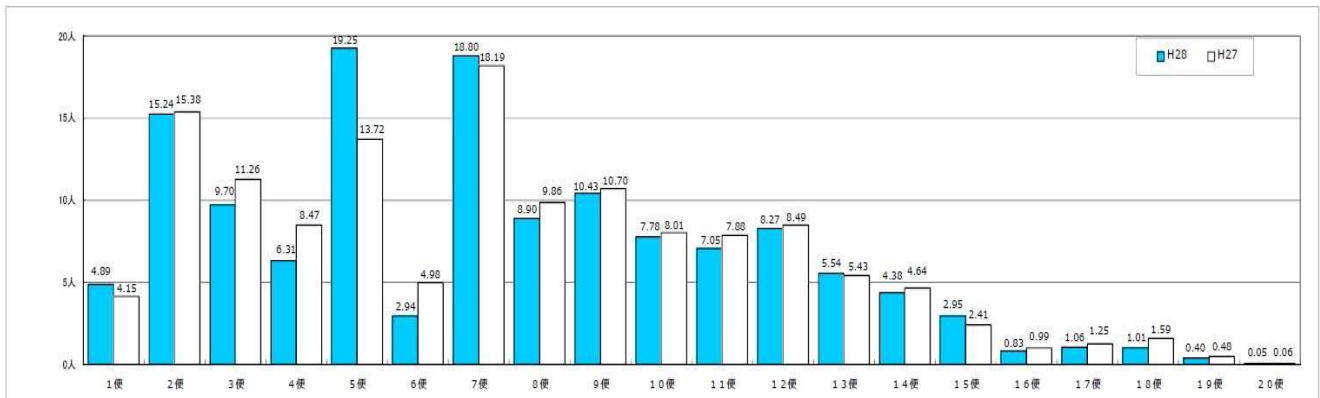


図 3-12 平日各便 1 日当たりの平均利用者数（H28 と H27 の比較）

J R 石狩太美駅、ロイズふと美工場行



J R 石狩当別駅南口行

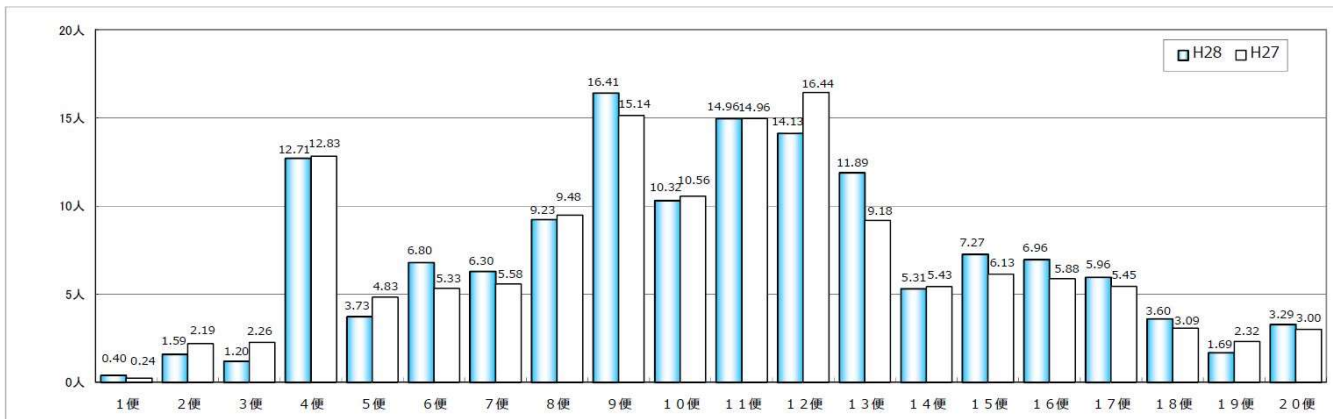
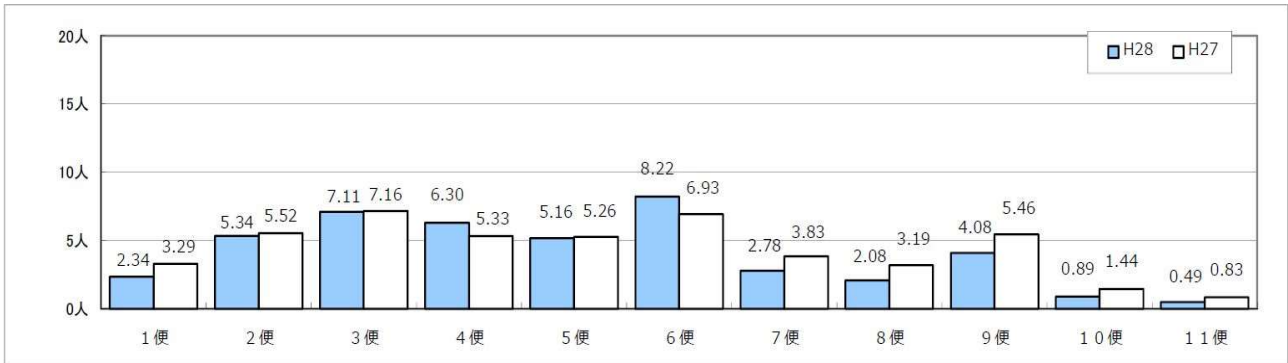
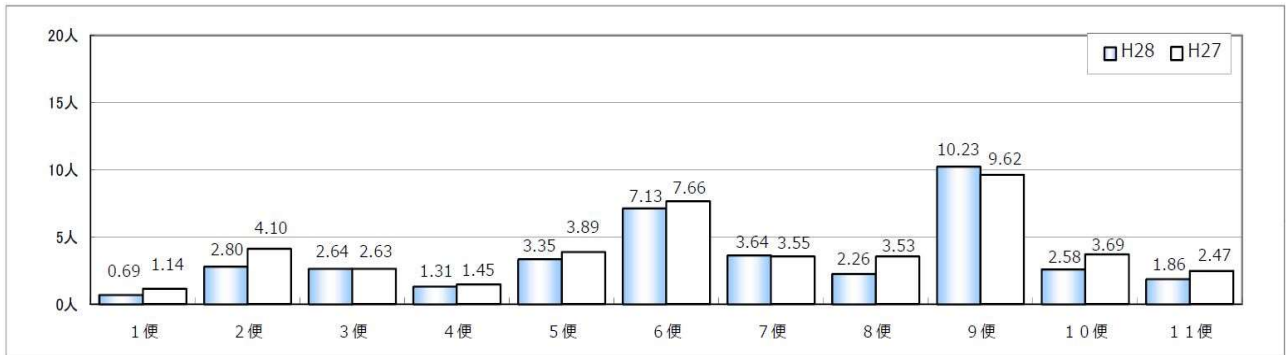


図 3-13 土日祝日各便 1 日当たりの平均利用者数（H28 と H27 の比較）

J R 石狩太美駅、ロイズふと美工場行



J R 石狩当別駅南口行



(4) 青山線の推移

○青山線は、利用者が年々減少しており、平成 28 年度においても平成 27 年度の利用者数を下回り、年間利用者が 10,000 人を割った。

図 3-14 月別利用者推移

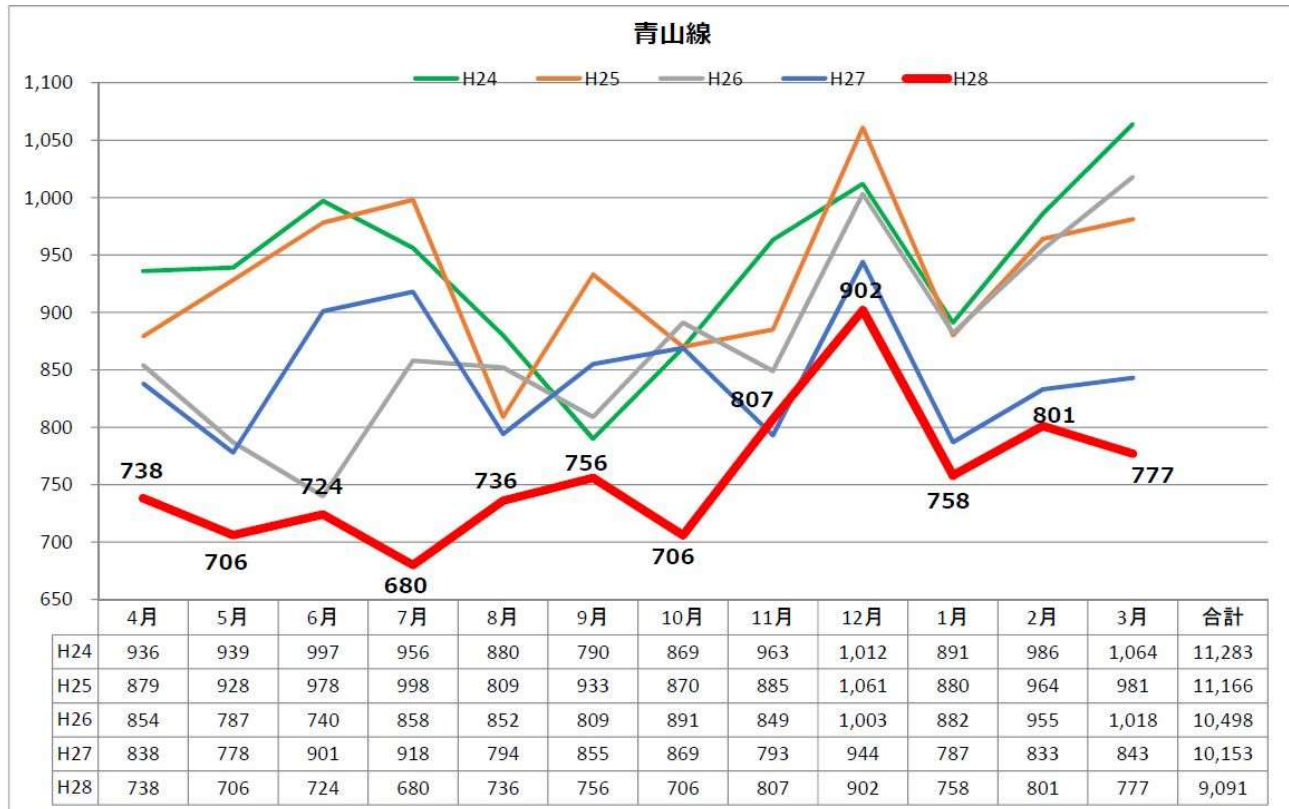


図 3-15 平日各便 1 日当たりの平均利用者数

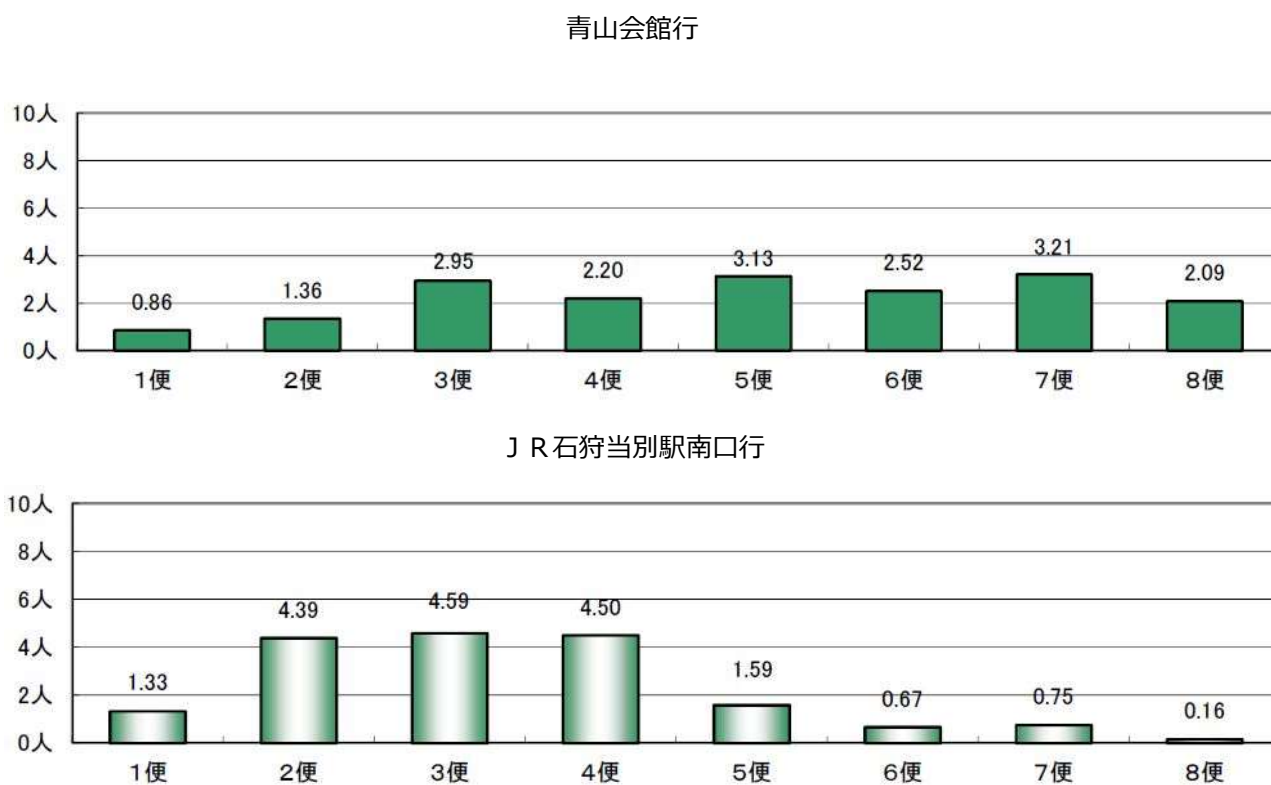


図 3-16 土日祝日各便 1 日当たりの平均利用者数

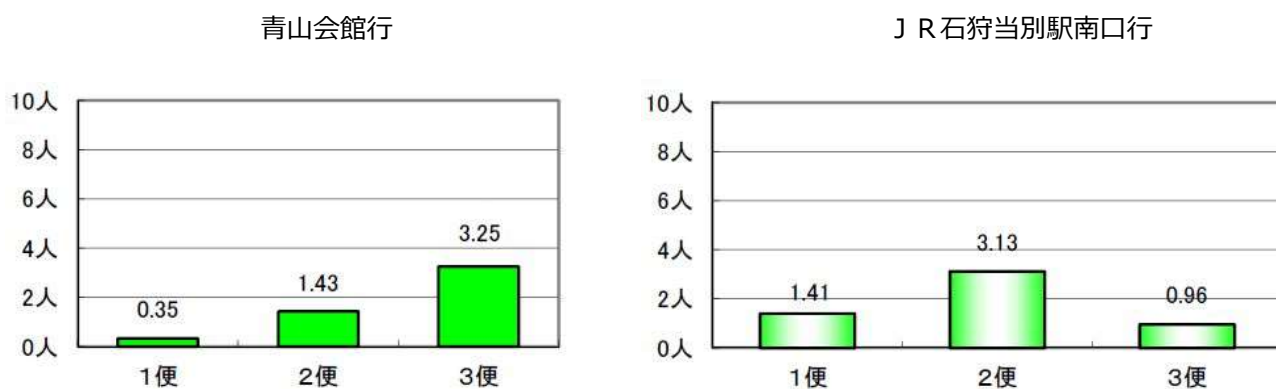
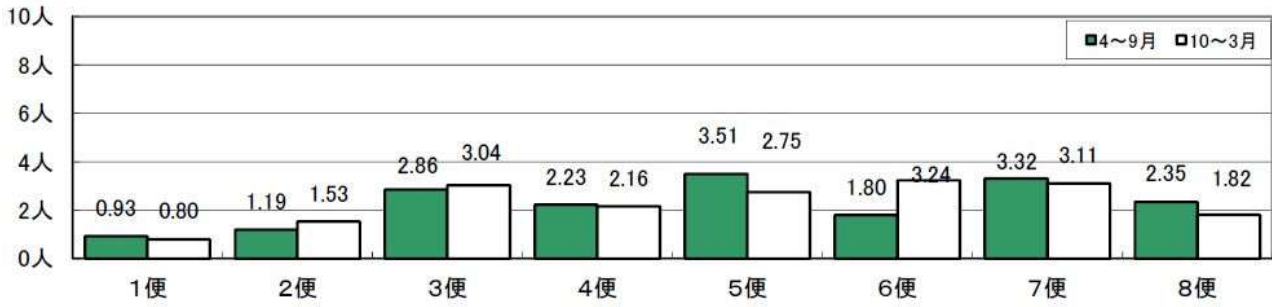


図 3-17 平日各便 1 日当たりの平均利用者数（夏季と冬季の比較）

青山会館行



J R 石狩当別駅南口行

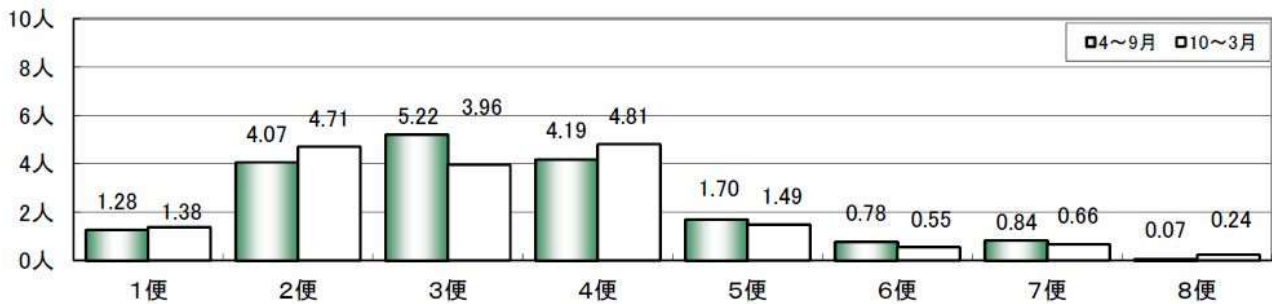
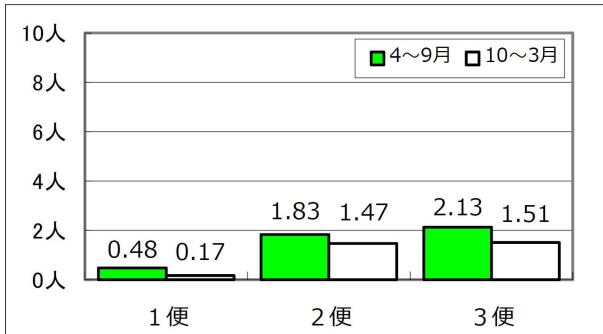


図 3-18 土日祝日各便 1 日当たりの平均利用者数（夏季と冬季の比較）

青山会館行



J R 石狩当別駅南口行

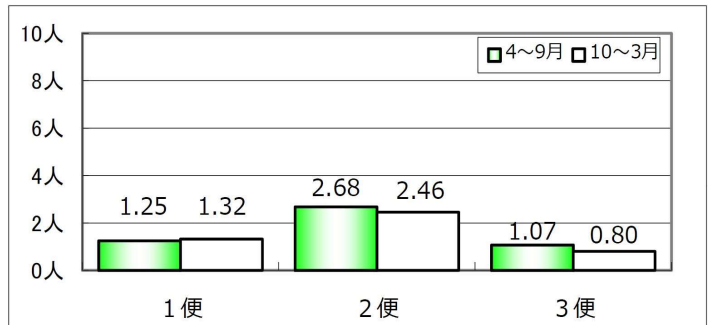


図 3-19 平日各便 1 日当たりの平均利用者数（H28 と H27 の比較）

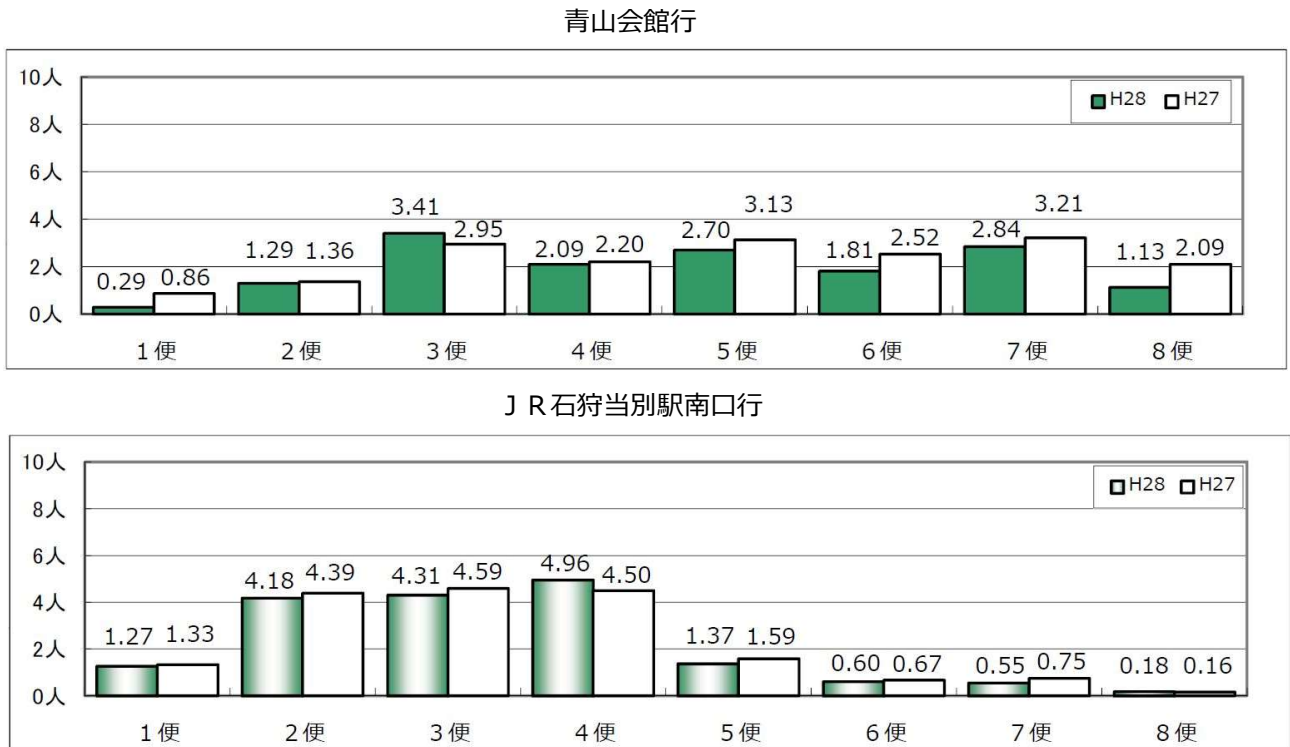
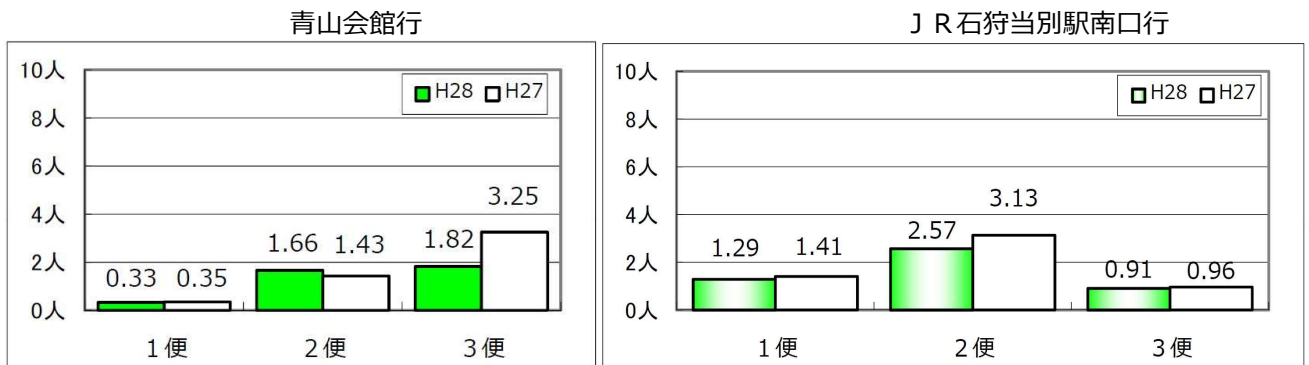


図 3-20 土日祝日各便 1 日当たりの平均利用者数（H28 と H27 の比較）



(5) 市街地予約型線の推移

○平成28年10月3日から市街地予約型線の運行区域の拡大、運行時間の延長したことで、各月で平成27年度よりも利用者が増加した。

図 3-21 月別利用数推移

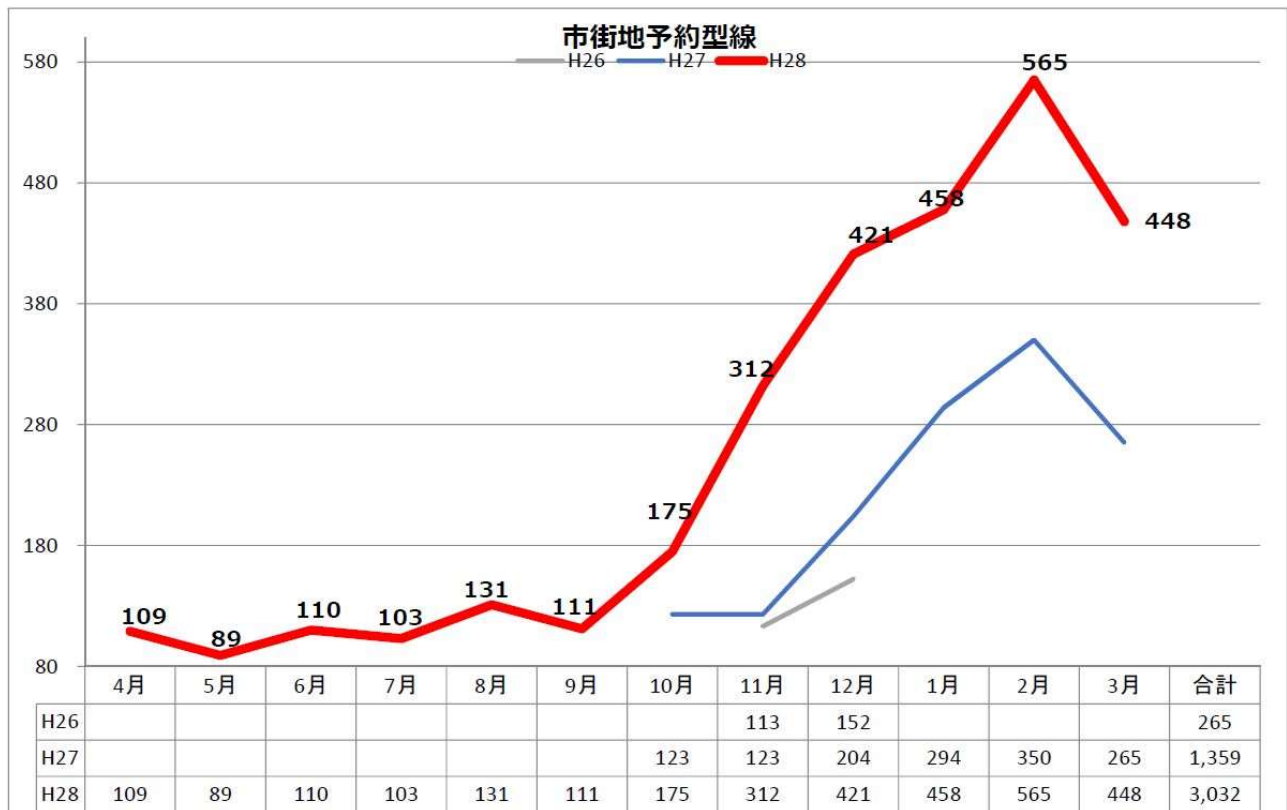


図 3-22 利用者状況

	4月	5月	6月	7月	8月	9月	10月	11月	12月	1月	2月	3月	合計
利用者人数 (人) [A]	109	89	110	103	131	111	175	312	421	458	565	448	3,032
運行日数 (日) [B]	20	19	22	20	22	20	20	20	21	19	20	22	245
運行回数 (回) [C]	77	73	81	77	97	82	96	128	125	113	136	143	1,228
稼働率 (%) [C] / ([B] × 8便)	48.13%	48.03%	46.02%	48.13%	55.11%	51.25%	60.00%	80.00%	74.40%	74.34%	85.00%	81.25%	62.65%
日平均利用者数 (人/日) [A] / [B]	5.45	4.68	5.00	5.15	5.95	5.55	8.75	15.60	20.05	24.11	28.25	20.36	12.38
便平均利用者数 (人/便) [A] / [C]	1.42	1.22	1.36	1.34	1.35	1.35	1.82	2.44	3.37	4.05	4.15	3.13	2.47
現金収入 (円)	4,000	2,700	4,800	4,500	5,300	5,600	7,400	15,000	13,500	11,100	11,400	14,400	99,700

図 3-23 便別利用者数

	4月	5月	6月	7月	8月	9月	10月	11月	12月	1月	2月	3月	総計
1便	4	5	6	6	14	14	38	75	129	149	198	149	787
2便	30	18	24	21	23	21	37	34	42	45	44	43	382
3便	29	24	36	32	31	18	13	61	56	48	50	43	441
4便	7	9	5	7	18	11	19	19	16	23	48	22	204
5便	13	10	14	10	18	22	21	30	57	32	29	45	301
6便	6	2	4	4	3	4	4	10	14	20	42	41	154
7便	19	19	20	23	23	20	32	44	59	82	105	70	516
8便	1	2	1	0	1	1	11	39	48	59	49	35	247
合計	109	89	110	103	131	111	175	312	421	458	565	448	3,032

- ・ 1便 6:30～8:00
- ・ 2便 8:30～9:30
- ・ 3便 10:00～11:00
- ・ 4便 11:30～12:30
- ・ 5便 13:00～14:00
- ・ 6便 14:30～15:30
- ・ 7便 16:00～17:00
- ・ 8便 17:30～18:30

図 3-24 乗車場所別利用者数

区分	名称	4月	5月	6月	7月	8月	9月	10月	11月	12月	1月	2月	3月	総計	割合
自宅	自宅	51	39	49	47	70	49	89	162	219	243	297	230	1,545	50.96%
駅	JR石狩当別駅							9	21	19	16	10	8	83	2.74%
公共施設	当別町役場													0	0.00%
	当別小学校													0	0.00%
	当別中学校								30	75	107	160	112	484	15.96%
	当別高校	5		3			2	4	1					15	0.49%
	総合体育館								1					1	0.03%
	白樺コミュニティーセンター													0	0.00%
	学習交流センター												1	1	0.03%
	当別交番													0	0.00%
	総合保健福祉センター（ゆとろ）	12	10	10	16	17	13	14	20	29	26	30	18	215	7.09%
	当別消防署													0	0.00%
	伊達記念館													0	0.00%
	札幌建設管理部当別出張所				2		2		4					8	0.26%
	運行エリア内の公園													0	0.00%
	運行エリア内の町内会館													0	0.00%
運行エリア内の神社及び寺院													0	0.00%	
金融機関	北海道銀行													0	0.00%
	北洋銀行													0	0.00%
	札幌信用金庫													0	0.00%
	当別郵便局		1	2		1	2	3	4	5	8	5	4	35	1.15%
	北石狩農協						1	2			2			5	0.16%
	東裏簡易郵便局													0	0.00%
商業施設	ラルズストア						1		1		3	3	5	13	0.43%
	ラルズスマート					2				3	2			7	0.23%
	ポイントショップ	1	1	2			1		2	7	5	3	4	26	0.86%
	つじの蔵													0	0.00%
	ホームックニコット							1	2	1		1	1	6	0.20%
	サッポロドラッグストア								1					1	0.03%
	ツルハドラッグ													0	0.00%
	なみかわステラホール													0	0.00%
	運行エリア内のコンビニエンスストア		2	2	1	3	3	4	5	7	2	4	7	40	1.32%
病院	さわさき医院									1	1	1		3	0.10%
	勤医協当別診療所													0	0.00%
	堀江病院													0	0.00%
	とうべつ内科クリニック							2						2	0.07%
	おくやま内科外科クリニック										1			1	0.03%
	当別眼科													0	0.00%
	とうべつ整形外科													0	0.00%
歯科	当別駅前クリニック田西歯科					1								1	0.03%
	くろさわ歯科クリニック													0	0.00%
	扇谷歯科医院													0	0.00%
	当別ファミリー歯科													0	0.00%
	江口歯科医院													0	0.00%
その他	オープンサロン	2								1				3	0.10%
	シルバー人材センター	19	19	22	18	19	19	33	38	33	29	34	37	320	10.55%
	弥生さくら館													0	0.00%
バス停	②田西会館						1							1	0.03%
	⑬東町団地													0	0.00%
	⑤森林管理署	19	17	20	19	18	17	18	17	18	14	17	21	215	7.09%
	⑥もみじ公園									1				1	0.03%
	⑦北栄団地													0	0.00%
	⑧中央団地													0	0.00%
	⑦元町浄水場													0	0.00%
	⑤機械センター													0	0.00%
合計		109	89	110	103	131	111	175	312	421	458	565	448	3,032	100.00%

図 3-25 降車場所別利用者数

区分	名称	4月	5月	6月	7月	8月	9月	10月	11月	12月	1月	2月	3月	総計	割合
自宅	自宅	14	9	13	15	21	18	47	95	137	157	198	153	877	28.92%
駅	JR石狩当別駅	10	7	6	4	12	4	30	47	41	27	30	26	244	8.05%
公共施設	当別町役場			1	1		1	1	4	1	1	3	1	14	0.46%
	当別小学校													0	0.00%
	当別中学校	2							42	97	116	164	121	542	17.88%
	当別高校								2					2	0.07%
	総合体育館	3							1			6		10	0.33%
	白樺コミュニティーセンター								1		1			2	0.07%
	学習交流センター													0	0.00%
	当別交番													0	0.00%
	総合保健福祉センター（ゆとろ）	18	13	16	19	16	16	15	20	28	24	31	24	240	7.92%
	当別消防署													0	0.00%
	伊達記念館													0	0.00%
	札幌建設管理部当別出張所													0	0.00%
	運行エリア内の公園													0	0.00%
運行エリア内の町内会館						1				2			3	0.10%	
運行エリア内の神社及び寺院													0	0.00%	
金融機関	北海道銀行	1		2	1	1	3	1	4		2	2	1	18	0.59%
	北洋銀行								1			1		2	0.07%
	札幌信用金庫	2		2		1	1		2	4	1	1		14	0.46%
	当別郵便局	1	3	6		2	3	4	5	10	7	7	6	54	1.78%
	北石狩農協	1		2	1	1	2			2	10	1	5	25	0.82%
	東裏簡易郵便局													0	0.00%
商業施設	ラルズストア	2		1		1		2	1		3	4	3	17	0.56%
	ラルズスマート	1	2		1	1		1	2	4	1	1		14	0.46%
	ポイントショップ								1	1	3	2		7	0.23%
	つしの蔵													0	0.00%
	ホームックニコット		1								1		1	4	0.13%
	サッポロドラッグストア		1							2	1	2	1	7	0.23%
	ツルハドラッグ										1		2	4	0.13%
	なみかわステラホール													0	0.00%
運行エリア内のコンビニエンスストア				2	2					7	6	6	2	25	0.82%
病院	さわさき医院		1	2		1	2		1		6	3	1	17	0.56%
	勤医協当別診療所	1	1	1		3	2	1	3	4	2	2	1	21	0.69%
	堀江病院	7	8	7	12	9	11	7	6	4	4	4	4	83	2.74%
	とうべつ内科クリニック			1	3		2	2	3	3	8	5	6	33	1.09%
	おくやま内科外科クリニック	1		1	1	1	2	1	3	5	3	5	6	29	0.96%
	当別眼科				1					1		1	2	5	0.16%
	とうべつ整形外科					9	5	16	13	20	15	14	15	107	3.53%
歯科	当別駅前クリニック田西歯科					2		1				1		4	0.13%
	くろさわ歯科クリニック													0	0.00%
	扇谷歯科医院	4		1										5	0.16%
	当別ファミリー歯科													0	0.00%
	江口歯科医院				3	1								4	0.13%
その他	オープンサロン	2	7	9	5	8	1		5	1	5	6	9	58	1.91%
	シルバー人材センター	20	18	20	19	19	19	29	29	27	27	30	32	289	9.53%
	弥生さくら館													0	0.00%
バス停	②田西会館					1	1				11	15	6	34	1.12%
	⑬東町団地													0	0.00%
	⑤森林管理署	19	18	18	15	18	18	17	19	18	16	18	22	216	7.12%
	⑥もみじ公園													0	0.00%
	⑦北栄団地													0	0.00%
	⑧中央団地			1						1				2	0.07%
	⑤7元町浄水場													0	0.00%
	⑤8機械センター													0	0.00%
合計		109	89	110	103	131	111	175	312	421	458	565	448	3,032	100.00%

4. 運行経費と運行収入

(1) 運行経費

平成 28 年度当別ふれあいバスの運行経費は、年間約 5,471 万円で、その内訳は、次の表のとおりとなっている。

表 4-1 平成 28 年度 当別ふれあいバス運行経費

項目	金額	備考	構成比
人件費	39,846,500 円	運転手・事務員人件費	72.83%
車両費	6,168,800 円	バス借上料・メンテナンス・保険料	11.28%
燃料費	4,194,819 円	軽油・バイオディーゼル燃料	7.67%
バス停費	1,219,166 円	停留所借上料・維持管理費等	2.23%
その他諸経費	2,216,557 円	運行管理費・清掃費等	4.05%
消費税	1,063,947 円	人件費・保険料を除く	1.94%
支出（運行経費）計	54,709,789 円		
1km あたり運行経費※	211.36 円/km	実車走行 km 258,842km	
1 人あたり運行経費	391.14 円/人	利用者数 139,871 人	

※地域キ口当たり標準経常費用 南北海道 369 円 40 銭

(平成 28 年度北海道生活交通路線維持対策事業費補助金交付要綱関係)

(2) 運行収入等

運行収入は、現金による運賃収入、全路線乗り放題の応援券（定期券）、回数券、1 日乗車券の販売収入がある。応援券については、町内に 6 か所の販売所を設け、販売枚数 1 枚につき、100 円の手数料を販売所に対して支払い、その差額が運行収入となっている。

平成 28 年度の運行収入合計は、10,000,000 円を割った。

表 4-2 収入一覧

	運行収入					広告収入	収入合計
	運賃収入	応援券販売額	回数券販売額	一日乗車券販売額	運行収入合計		
H28.4 月	243,400 円	563,700 円	266,000 円	6,600 円	1,079,900 円	0 円	1,079,900 円
5 月	246,800 円	229,500 円	230,000 円	2,800 円	709,100 円	0 円	709,100 円
6 月	285,300 円	171,400 円	240,000 円	3,100 円	699,800 円	0 円	699,800 円
7 月	258,200 円	236,200 円	230,000 円	4,500 円	728,900 円	0 円	728,900 円
8 月	274,500 円	179,200 円	214,000 円	3,500 円	671,200 円	0 円	671,200 円
9 月	240,300 円	182,400 円	218,000 円	4,000 円	644,700 円	258,000 円	902,700 円
10 月	248,700 円	518,300 円	270,000 円	1,500 円	1,038,500 円	18,000 円	1,056,500 円
11 月	279,700 円	394,400 円	278,000 円	3,800 円	955,900 円	0 円	955,900 円
12 月	326,200 円	215,800 円	318,000 円	3,900 円	863,900 円	0 円	863,900 円
H29.1 月	262,100 円	293,300 円	254,000 円	1,000 円	810,400 円	0 円	810,400 円
2 月	286,500 円	253,200 円	256,000 円	1,500 円	797,200 円	0 円	797,200 円
3 月	289,200 円	205,500 円	246,000 円	2,100 円	742,800 円	0 円	742,800 円
合計	3,240,900 円	3,442,900 円	3,020,000 円	38,500 円	9,742,300 円	276,000 円	10,018,300 円

(3) 運行収入の推移

○平成 28 年度の運行収入は、平成 27 年度と比較すると 311,400 円の減少となった。

※【広告収入を除く】

図 4-3 月別運行収入推移

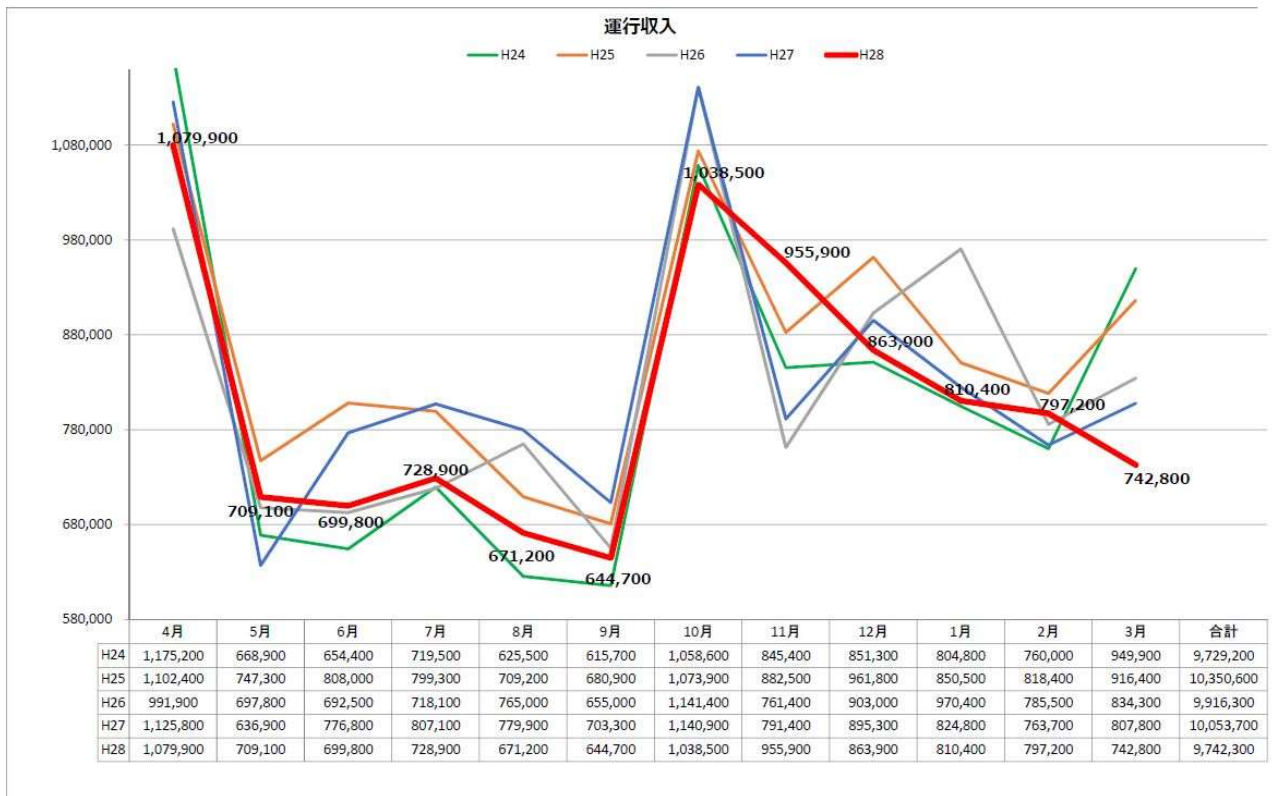


図 4-4 運賃収入推移

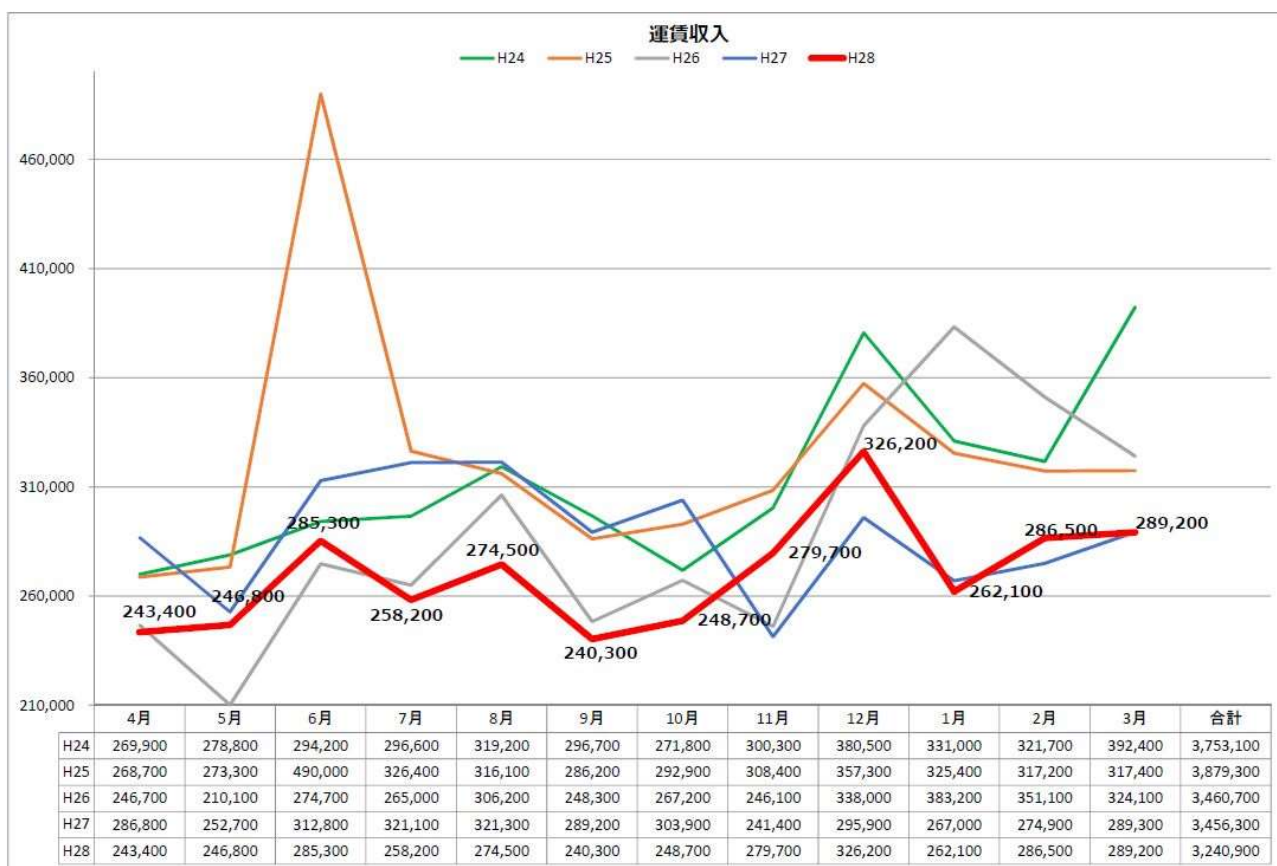


図 4-5 応援券収入推移

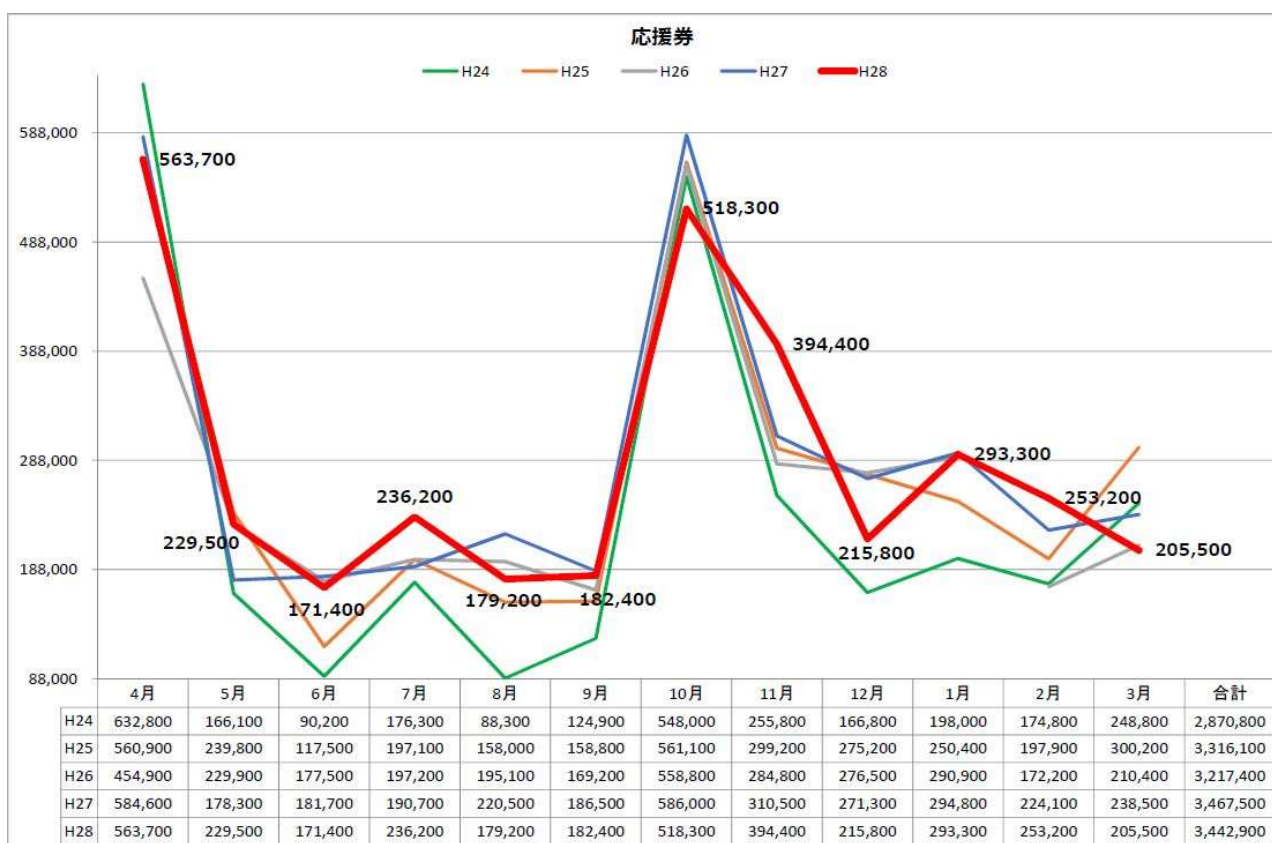


図 4-6 回数券収入推移

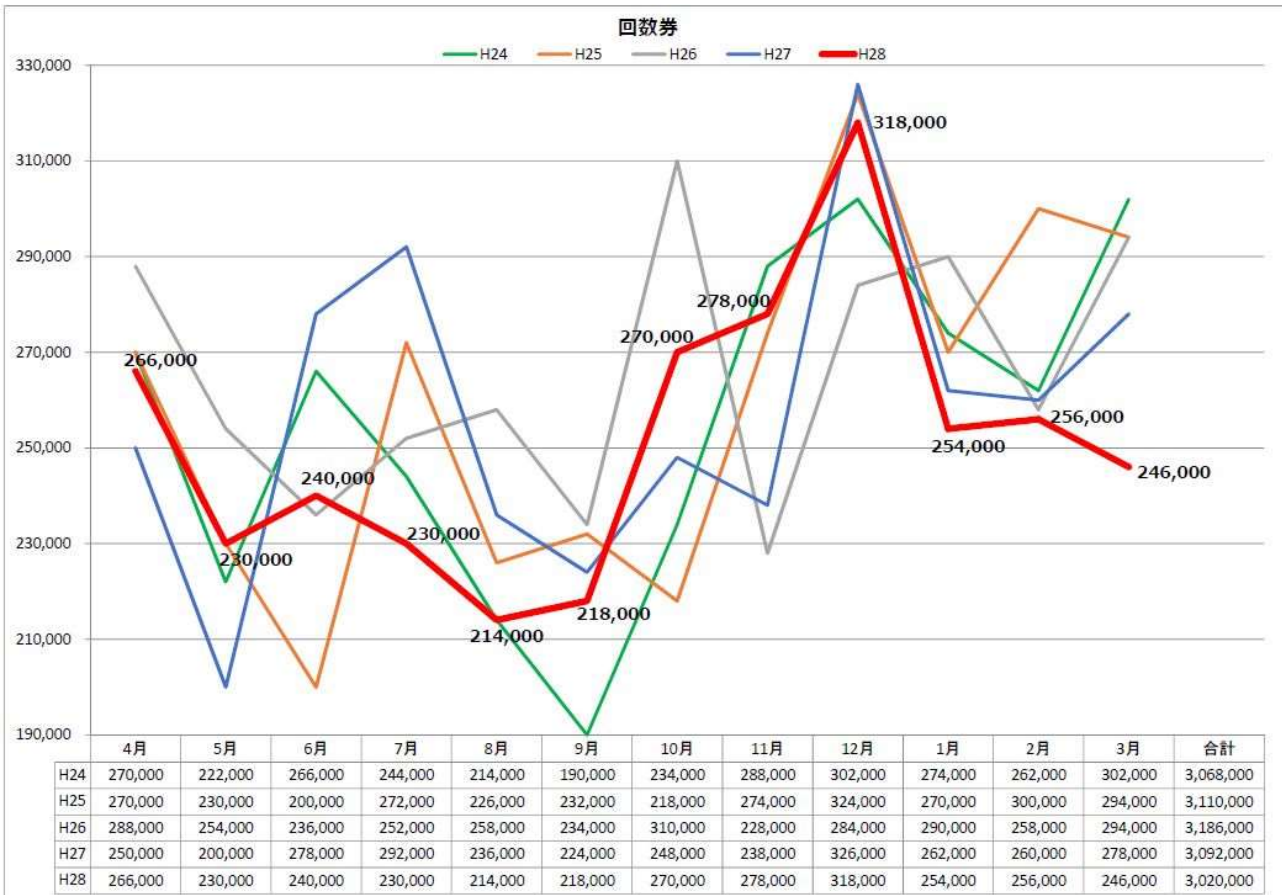
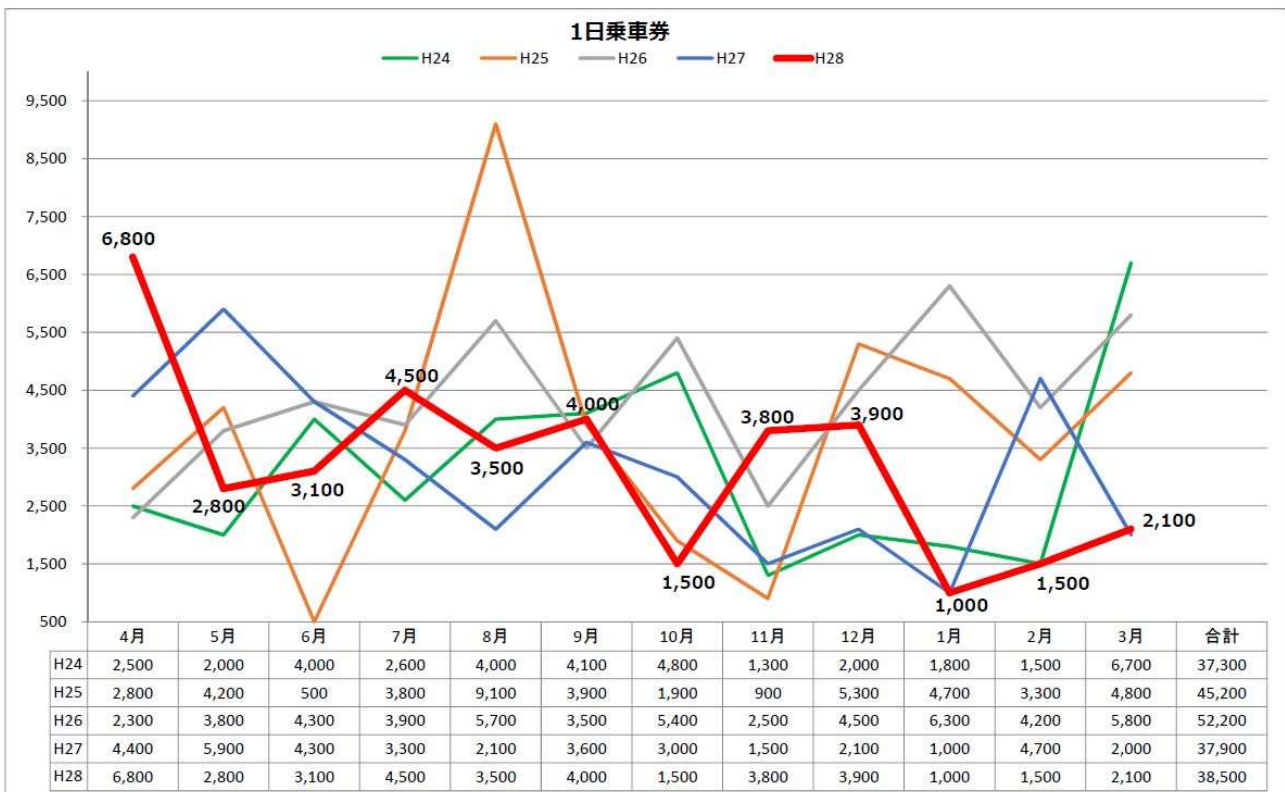


図 4-7 一日乗車券収入推移



(4) 応援券販売実績

表 4-8 応援券販売箇所一覧

販売店名	所在	電話番号	取扱時間
当別町商工会	錦町 1248	23-2447	9:00~17:00 (平日のみ)
当別赤れんが 6 号 (ふれあい倉庫)	錦町 294-4	27-6600	9:00~18:00 (月曜定休)
当別町社会福祉協議会(高齢者クラブ連合会事務局)	西町 32-2 総合保健福祉センター内	22-2301	9:00~17:00 (平日のみ)
(有)下段モータース	樺戸町 1055 番地	23-2630	9:00~18:00
スウェーデンヒルズ管理センター (スウェーデンハウス(株))	スウェーデンヒルズ V2-3-2	26-2348	9:00~18:00
(株)小島商店	太美町 1484	26-2410	8:00~21:00

表 4-9 平成 28 年度応援券販売枚数一覧

	一 般				小中学生・高校生・障がい者・介護人						応援券 売上枚数 合計
	1ヶ月 (4,000円)	3ヶ月 (10,000円)	6ヶ月 (16,000円)	小計	1ヶ月 (2,000円)	3ヶ月 (5,000円)	6ヶ月 (8,000円)	限定小学生 (500円)	限定中学生 (1,000円)	小計	
4月	5枚	3枚	24枚	32枚	4枚	3枚	14枚	0枚	0枚	21枚	53枚
5月	6枚	6枚	7枚	19枚	2枚	0枚	4枚	0枚	0枚	6枚	25枚
6月	9枚	2枚	5枚	16枚	6枚	2枚	2枚	0枚	0枚	10枚	26枚
7月	8枚	3枚	8枚	19枚	4枚	3枚	1枚	11枚	15枚	34枚	53枚
8月	10枚	4枚	4枚	18枚	6枚	2枚	2枚	0枚	0枚	10枚	28枚
9月	9枚	3枚	5枚	17枚	5枚	1枚	3枚	0枚	0枚	9枚	26枚
10月	10枚	2枚	19枚	31枚	5枚	6枚	15枚	0枚	0枚	26枚	57枚
11月	14枚	4枚	12枚	30枚	12枚	8枚	6枚	0枚	0枚	26枚	56枚
12月	12枚	7枚	3枚	22枚	6枚	4枚	2枚	4枚	4枚	20枚	42枚
1月	8枚	5枚	8枚	21枚	9枚	7枚	3枚	10枚	7枚	36枚	57枚
2月	13枚	2枚	6枚	21枚	18枚	6枚	3枚	0枚	0枚	27枚	48枚
3月	14枚	1枚	5枚	20枚	9枚	1枚	5枚	0枚	0枚	15枚	35枚
合計	118枚	42枚	106枚	266枚	86枚	43枚	60枚	25枚	26枚	240枚	506枚

【参考】平成 27 年度販売枚数実績

	一 般				小中学生・高校生・障がい者・介護人						応援券 売上枚数 合計
	1ヶ月 (4,000円)	3ヶ月 (10,000円)	6ヶ月 (16,000円)	小計	1ヶ月 (2,000円)	3ヶ月 (5,000円)	6ヶ月 (8,000円)	限定小学生 (500円)	限定中学生 (1,000円)	小計	
4月	8枚	3枚	21枚	32枚	8枚	5枚	19枚	0枚	0枚	32枚	64枚
5月	8枚	1枚	5枚	14枚	6枚	3枚	4枚	0枚	0枚	13枚	27枚
6月	3枚	4枚	5枚	12枚	5枚	2枚	4枚	0枚	0枚	11枚	23枚
7月	4枚	2枚	6枚	12枚	5枚	3枚	3枚	21枚	4枚	36枚	48枚
8月	7枚	5枚	6枚	18枚	4枚	5枚	2枚	1枚	0枚	12枚	30枚
9月	8枚	4枚	5枚	17枚	4枚	1枚	3枚	0枚	0枚	8枚	25枚
10月	8枚	2枚	25枚	35枚	9枚	2枚	14枚	0枚	0枚	25枚	60枚
11月	10枚	8枚	6枚	24枚	10枚	3枚	8枚	0枚	0枚	21枚	45枚
12月	5枚	8枚	6枚	19枚	6枚	3枚	5枚	11枚	8枚	33枚	52枚
1月	9枚	8枚	7枚	24枚	15枚	4枚	2枚	11枚	1枚	33枚	57枚
2月	11枚	5枚	5枚	21枚	13枚	4枚	1枚	0枚	0枚	18枚	39枚
3月	12枚	5枚	6枚	23枚	7枚	2枚	3枚	0枚	0枚	12枚	35枚
合計	93枚	55枚	103枚	251枚	92枚	37枚	68枚	44枚	13枚	254枚	505枚

(5) 無料利用者

- 当別ふれあいバスは官民共同で運行しているが、参加事業者が独自でバス運行を行っていた際のサービスを低下させないよう、一定条件において、無料で利用することができる。
- 全体利用者数の42.71%が無料利用者である。

表 4-10 従来のサービスによる無料対象者一覧

参加事業者	条件	対象路線	対象者	利用方法（無料）
北海道医療大学	当別町金沢及び札幌市あいの里にある当該大学キャンパス	あいの里金沢線	当該附属病院の患者 大学の学生及び教職員	往路：診察券・学生証の提示 復路：無料チケットの交付
スウェーデンハウス	当別町スウェーデンヒルズ内限定の乗降	あいの里金沢線	一般住民	スウェーデンヒルズ内限定の乗降である事を運転手に伝える

表 4-11 無料利用者数

年度	総利用者数（人）	無料利用者数（人）	割合（%）
平成 28 年度	139,871 人	59,732 人	42.71%
平成 27 年度	141,112 人	58,053 人	41.13%
平成 26 年度	135,548 人	49,888 人	36.80%
平成 25 年度	134,160 人	48,414 人	36.09%
～			
平成 19 年度	130,301 人	42,726 人	32.79%
平成 18 年度	135,407 人	35,384 人	26.13%

表 4-12 無料チケット使用枚数

参加事業者	平成 28 年度 使用枚数	平成 27 年度 使用枚数	対前年度比 (H28→ H27)	平成 26 年度 使用枚数	平成 25 年度 使用枚数	平成 24 年度 使用枚数
北海道医療 大学 (患者)	3,455 枚	3,220 枚	235 枚	3,151 枚	3,277 枚	3,388 枚
北海道医療 大学 (学生)	25,766 枚	25,627 枚	149 枚	20,760 枚	20,114 枚	24,040 枚
合計	29,221 枚	28,847 枚	374 枚	23,911 枚	23,391 枚	27,428 枚

5. 利用促進事業の実績

(1) 夏休み冬休み子ども定期券の販売及びチラシの配布について

○昨年に引き続き、小中学校向けモビリティ・マネジメントの一環として、学校の長期休暇にあわせて、格安の応援券の販売を行った。

利用概要

料金 小学生 500 円、中学生 1,000 円
利用期間 夏季：平成 28 年 7 月 23 日(土) ～平成 28 年 8 月 21 日 (日)
冬季：平成 28 年 12 月 23 日(金) ～平成 29 年 1 月 17 日 (火)
購入場所 ふれあいバス応援券販売所
利用方法 ふれあいバス応援券と同様

利用実績

夏季 小学生 11 枚、中学生 15 枚、合計 26 枚
冬季 小学生 14 枚、中学生 11 枚、合計 25 枚

図 5-1 夏休み子ども定期券



図 5-2 冬休み子ども定期券



○子ども定期券の販売に当たっては、周知を図るためチラシを作成し配布した。

概要

- 夏季 学校を通じて町内全小中学生にチラシを配布（7月13日）
- 冬季 学校を通じて町内全小中学生にチラシを配布（12月6日）

図 5-3 子ども定期券周知用チラシ



夏休みはふれバに乗って出かけよう!

5回乗車分の料金で乗り放題になる
とってもお得な定期券!

夏休み子ども定期券 発売します!

夏休み子ども定期券: 小学生500円、中学生1,000円

7月23日(土)～8月21日(日)の期間、「夏休み子ども定期券」を使えば、当別ふれあいバスに乗り放題!
夏休み期間中の自由研究やクラブ活動、プールなどへ出かける時は、ぜひ活用しよう! ※詳しくは裏面へ

【お問合せ】
当別町地域公共交通活性化協議会(当別町役場企画部企画課内)
電話:0133-23-3042



冬休みはふれバで出かけよう!

冬休み子ども定期券発売します!

12月23日(金)～来年1月17日(火)の期間、「冬休み子ども定期券」を使えば、当別ふれあいバスに乗り放題!
冬休みに通う塾や、いつも遊ぶお友達の家に行く時など、毎日のお出かけに使えば、とってもお得です!

冬休み子ども定期券: 小学生500円、中学生1,000円

■販売期間 平成28年12月16日(金)～平成29年1月17日(火)
■有効期間 平成28年12月23日(金)～平成29年1月17日(火)
■料金 小学生/500円 中学生/1,000円

【販売場所】
●当別町商工会(駅前1248番地 TEL:23-2447)
●当別町社会福祉協議会内「高齢者クラブ連合会」事務局(総合保健福祉センター1号とろ、内 TEL:22-2301)
●下段モーターズ(梅町1055番地 TEL:23-2630)
●スウェーデンビルズ管理センター(スウェーデンビルズV2-3 TEL:26-2348)
●小島商店(太美町1484番地 TEL:26-2410)
●当別ふれあいが6号(ふれあい倉庫)(駅前294番地 TEL:27-6600)

【お問合せ】当別町地域公共交通活性化協議会事務局(当別町役場企画部企画課内)
電話:0133-23-3042



おでかバスマップ

当別ふれあいバスは、公園や図書館などに行くのにとっても便利です! 夏休みは、「夏休み子ども定期券」を使って、友だちとドンドン遊びに出かけよう!

【夏休み子ども定期券】購入について

■販売期間: 平成28年7月15日(金)～8月21日(日)
■有効期間: 平成28年7月23日(土)～8月21日(日)
■料金: 小学生/500円、中学生/1,000円
※詳細は、購入時に提供するふれあいの冊子をご覧ください。また、詳しくは裏面に記載されています。

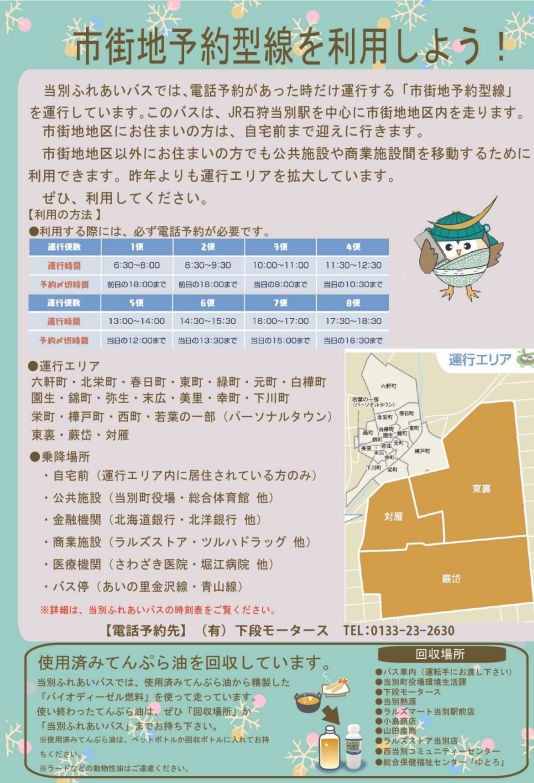
【夏休み子ども定期券】は、当別ふれあいバス
乗車券販売所(力所)で購入できます。

① 有線通信下段モーターズ ② ふれあい倉庫
③ 当別町商工会 ④ 高齢者クラブ連合会(総合保健福祉センター)
⑤ 小島商店 ⑥ スウェーデンビルズ管理センター

【ご利用方法】 利用の際は、必ず電話予約が必要です。

44 公園に行くときは、バスで出かけよう!
2 小学校に行くときは、バスで出かけよう!
33 当別小学校に行くときは、バスで出かけよう!
23 総合体育館に行くときは、バスで出かけよう!

【市街地予約型線も利用しよう!】
当別町の市街地地区では、電話予約もして利用することも可能です。
詳しくは、バス時刻表を確認してください。
※詳細は、当別ふれあいバスの時刻表をご覧ください。



市街地予約型線を利用しよう!

当別ふれあいバスでは、電話予約があった時だけ運行する「市街地予約型線」を運行しています。このバスは、JR石狩当別駅を中心に市街地地区内を走ります。市街地地区にお住まいの方は、自宅前まで迎えに行きます。市街地地区以外にお住まいの方でも公共施設や商業施設間を移動するために利用できます。昨年よりも運行エリアを拡大しています。ぜひ、利用してください。

【利用の方法】
●利用する際は、必ず電話予約が必要です。

運行区間	1便	2便	3便	4便
運行時間	6:30～8:00	8:30～9:30	10:00～11:00	11:30～12:30
予約開始時間	前日18:00まで	前日18:00まで	当日9:00まで	当日10:30まで
運行便数	5便	6便	7便	8便
運行時間	13:00～14:00	14:30～15:30	16:00～17:00	17:30～18:30
予約開始時間	当日12:00まで	当日13:30まで	当日16:00まで	当日16:30まで

●運行エリア
六軒町・北栄町・春日町・東町・緑町・元町・白樺町
圓生・錦町・弥生・末広・美里・幸町・下川町
栄町・樺戸町・西町・若葉の一部(パーソナルタウン)
東裏・駅前・対雁

●乗降場所
・自宅前(運行エリア内に居住されている方のみ)
・公共施設(当別町役場、総合体育館 他)
・金融機関(北海道銀行・北洋銀行 他)
・商業施設(ラルズストア・ツルドラッグ 他)
・医療機関(さわぎ医院、堀江病院 他)
・バス停(あいの里金沢線・青山線)

※詳細は、当別ふれあいバスの時刻表をご覧ください。

【電話予約先】(有) 下段モーターズ TEL:0133-23-2630

使用済みてんぷら油を回収しています。

当別ふれあいバスでは、使用済みてんぷら油から精製した「バイオディーゼルの燃料」を使っています。
使い終わったてんぷら油は、ぜひ「回収場所」へお持ちください。
※使用済みてんぷら油は、ペットボトルか紙パックに入れてお持ちください。
※回収は、当別ふれあいバスの回収専用車で回収いたします。

【回収場所】
●バス車内(運転手にお渡し下さい)
●当別町役場福祉生活課
●下段モーターズ
●当別町商工会
●スウェーデンビルズ当別駅前店
●小島商店
●当別町商工会
●当別町コミュニケーションセンター
●総合保健福祉センター(7号とろ)

(2) 市街地予約型線の啓発事業

○平成 28 年 10 月 1 日から青山線の一部区間を予約型運行に変更し、10 月 3 日から市街地予約型線の運行区域の拡大及び運行時間の延長を実施するにあたり、周知チラシを作成し、町広報紙と合わせて町内全戸配布した。また、町内会や利用者にも説明を行った。

概要

- ・周知チラシ 10,000 部

図 5-4 周知チラシ

○町内会説明会

・町内会名： 青山・弁華別・蕨岱・東蕨岱・対雁・東裏 計 6町内会



説明会の様子

○青山線運行内容変更に係る利用者説明

実施期間：平成 28 年 9 月 7 日～平成 28 年 9 月 17 日（全便）

実施場所：青山線のバス車内

対象区間：第 8 組合～青山会館

利用者：11 人（男性 2 名, 女性 9 名）

延べ利用者数：75 人※

※内訳	平日	【JR 当別駅行き】	29 人
		【青山会館行き】	36 人
	休日	【JR 当別駅行き】	4 人
		【青山会館行き】	6 人

(3) モビリティ・マネジメント※の実施

- 小学生に対する将来を見越したモビリティ・マネジメントは、今後町内のバス交通を活性化させるために、極めて重要な施策であり、今後も継続して実施していきたい。
- 小学生を対象とした環境と公共交通に関する授業は、「車と地球温暖化問題についての学習」「行動プラン法」による「車のかしこい使い方」、「ふれあいバス乗車体験」等に取り組んだ。



「車と地球温暖化問題についての学習」



「ふれあいバス乗車体験」

実施結果

- 平成 28 年 12 月 9 日 当別小学校 5 年生 67 人
「かしこいクルマの使い方」の実施・「行動プラン法」等の実践
- 平成 28 年 11 月 22 日 西当別小学校 5 年生 44 人
「かしこいクルマの使い方」の実施・「行動プラン法」等の実践

※モビリティ・マネジメント

多様な交通施策を活用し、個人や組織・地域の移動状況が社会にも個人にも望ましい方向へ自発的に変化することを促す取組みのこと。