

とうべつ

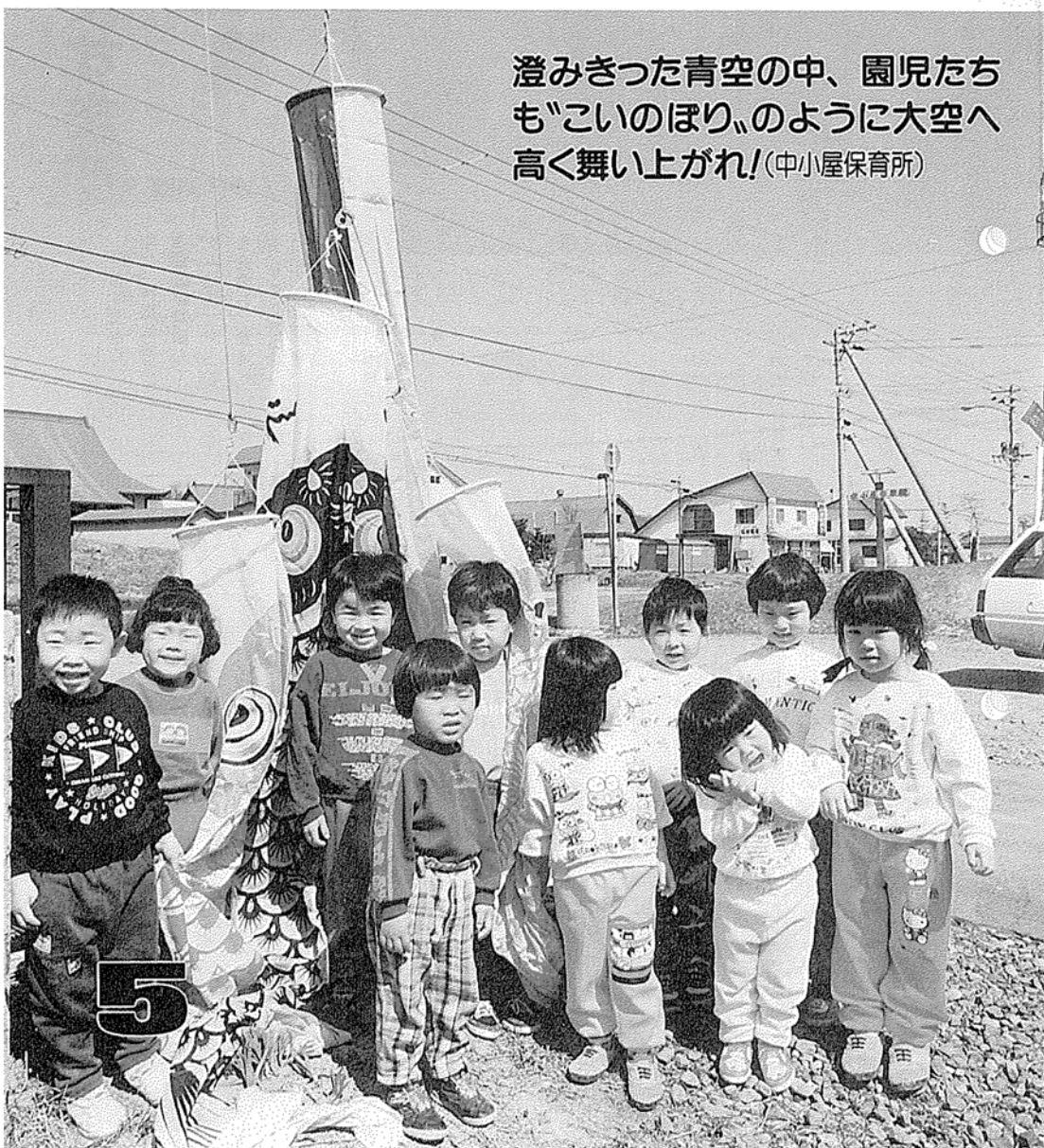
1993年5月1日発行

No.476

発行 北海道当別町

編集 企画部企画課

澄みきった青空の中、園児たちも「こいのぼり」のように大空へ高く舞い上がれ!(中小屋保育所)

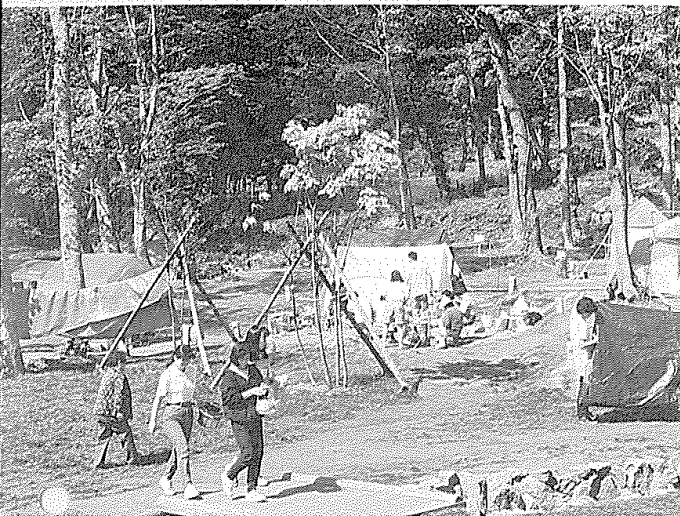


楽しみますます

道民の森

全5地区開園

5月1日から、道民の森の全5地区が開園します。道民の森は、平成2年に「神居尻地区」が、また、昨年6月には「牧場南地区」がオープンし、2地区が開園しています。今シーズンからは、完成が待たれていた「青山ダム地区」や「一番川地区」、月形町の地域にある「月形地区」の3地区も完成し、全地区の施設を利用することが出来ます。総事業費は約42億4,000万円で、昨年は2地区に約10万1千人が訪れています。



「道民の森」は、昭和60年の国際森林年の記念事業として、道が昭和63年度に着手したもので、当別町の青山一番川から三番川地域と月形町の地域を含む約11,400haの道有林を活用し、森林についての学習やレクリエーション、スポーツ、文化活動、林業体験など、総合利用施設として整備しているものです。各地区の主な施設は次のとおりです。

「森に遊ぶ」学習の森
 目的広場や林間広場 ▼ 湿性植物、北方樹木を見ることが出来る湿性植物園や北方植物園 ▼ レンタル(有料)で楽しめるマウンテンバイク ▼ 3ルートの登山道など

パークゴルフ場、ゲートボール場などがある運動広場 ▼ サイクリング道路や、長さ102.2mの歩行者専用つり橋(もりりん橋) など

「森に遊ぶ」総合利用の森

「森に遊ぶ」レク健康の森
 区、牧場南、青山ダム地区

「森に学ぶ」学習の森
 一番川地区

▼ 総合案内所や学習ホールがある管理棟 ▼ 27床(150人収容)の林間キャンプ場や炭焼き炉30基ありがあるデイキャンプ場 ▼ 2,000人収容の野外ステージがある多

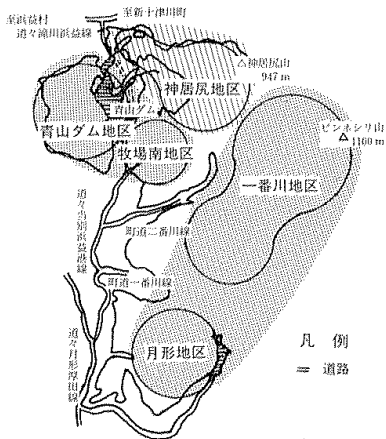
▼ 葉草や薬木など65種約8,800株がある薬草・薬木園や、32種約300本の果樹がある果実の森 ▼ 全道市町村の、姉妹都市との友好のシンボルモニュメントがある、国際交流の森や歴史の森など

▼ 16棟100人収容のバンガローや、25床100人収容の学習キャンプ場 ▼ 陶芸・木工芸施設があり、体験もできる陶芸館や工芸館 ▼ シイタケやナメコなど、ホク木4,000本があるキノコの森など

キャンプ場やバンガローなど、一部施設の使用は有料で、森管理事務所(☎21391子約も必要です。使用料や子

約など、問い合わせは道民の森管理事務所(☎21391子約も必要です。使用料や子

5地区の道民の森



凡例
 = 道路

7月からすべての土曜日が休みに変わります

当別町役場は現在、毎月第2、第4土曜日を閉庁していますが、7月からは毎週の土曜日が休みに変わります。

《土曜日も業務を行う町の施設》

● 保育所 ● 幼稚園 ● 公民館 ● 勤労者福祉センター ● 火葬場 ● 青少年会館 ● 青少年センター ● 総合体育館 ● 老人憩の家 ● 農村環境改善センター

ファミリー農園 会員募集中

親子で収穫を 楽しませませんか

人と自然とのふれあいをキープする「ファミリー農園」が、今年も当別町農業センター(青山中央)で、5月16日にオープンします。

1区画の使用料は4,500円で、1区画からは約40㎡から45㎡のジャガイモが収穫できます。

ファミリー農園は、5月16日に種イモ植えを行い、7月4日に土寄せを兼ねた「いちごまつり」、9月12日には「ジャガイモ堀り」の収穫まつりが行われます。

また、これらのまつりに合わせて、ジンギス汗コーナーや青空市場などが開設され、採りたての野菜、トウキビなどの販売も行われます。

自然の中で親と子のふれあいを、ファミリー農園の土の感触で深めてみませんか。

ファミリー農園についての問い合わせは、役場ファミリー農園事務局(☎312330区内線272)まで、みなさまの入会をお待ちしています。



ま
あ
れ
こ
れ
ち
の
話
題



7小学校に198人の新1年生

町内小学校の入学式が4月6日一斉に行われ、父母らと一緒に新1年生が元気に学校の門をくぐった。町内の小学校で今年入学の1年生は、青山小学校を除く7校で198人。当別小学校には114人が入学、体育館に集まった1年生は多少緊張気味にも、明日からの学校生活を楽しみにしているようだった。(当別小学校)

あなたの地区の楽しいできごとなどを、企画課広報広聴係へお知らせください。(☎)3-2330
内線243

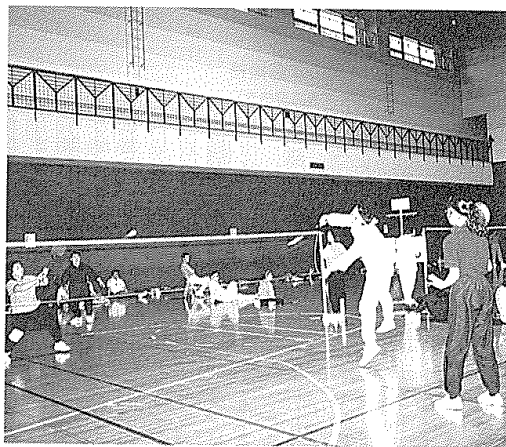
タンゴやワルツで交流

当別社交ダンス同好会(畑堅一会長)が主催の「ダンスフレッシュフェア春の集い93」が、当別農協3階ホールで開かれた。参加したのは町民のほか、江別市など近隣市町村の愛好者ら約250人。今回が初めての開催で、参加者はうっすらと汗ばみながらも、午後1時から5時まで、タンゴやワルツ、ルンバ、マンボのリズムに合わせて、楽しそうに踊り続けていた。(3月28日)



バドミントンで快汗

町内のサークルチームや職場チームが参加の、第4回親睦バドミントン大会(中野渡弘一会長)が、総合体育館で開かれ、20歳代から50歳代までの男女、9チーム約40人がダブルス戦に快汗を流した。親睦大会とあって、チーム編成は男女混成など自由編成。試合では鋭いスマッシュの応酬戦が続き、コートサイドの仲間の声援を受けながら、どの選手も真剣にシャトルを追っていた。(4月11日)



奉仕の誓い新たに

町赤十字奉仕団(桑島ミネ委員長)の定期総会が、役場大会議室で開かれ、奉仕の誓いを新たに。同奉仕団は昭和39年創立で、各家庭に眠っている不用品を再活用する「友愛セール」や、墓地の清掃、福祉施設への慰問、住宅火災宅への見舞などを積極的にやっている。総会では、物故団員への黙とうや奉仕団の信条を唱和した後、今年度の活動を確認し合っていた。(3月29日)



シーズン前に体力づくり

当別サッカー連盟(千葉荘康会長)主催の、第37回室内サッカー大会が町総合体育館で開かれ、町内の6チームや札幌市から参加の6チーム、計12チーム約100人が熱戦を繰り広げた。冬期間の体力づくりや技術の向上が目的で、レベル別の2ブロックでリーグ戦が行われた。結果はAブロックは札幌チームでしたが、Bブロックでは当別の「TFCジュニア」が優勝を飾った。(3月27日)



みんなで進めよう ハチマルニマル運動 8020運動

皆さんは、「8020（ハチマルニマル）運動」という言葉を聞いたことがありますか？

これは、平均寿命が80歳を超えていますが、歯の寿命はわずか50年といわれ、その差は実に30年。この間、歯なしで過ごすのは大変味気ないことで、「生自分の歯で食べること」を目標に、80歳になっても20本の歯を残そうという「8020運動」が提唱されたのです。

最も寿命が短いのは上・下あごの両大臼歯（奥歯）で、女性では50歳前から失われ始めていますし、男女とも60歳でまず寿命となっています。1人平均何本失っているかを年齢別に見たのが表のとおりです。

●歯の平均寿命

歯を失う原因は、むし歯と歯そうちのうろろうが大半です。

歯を失うと、まずかむ力が落ちますが、特に奥歯がなくなると平均50〜60割に低下し、複数の歯が抜けると数割まで落ちてしまうと言われます。

また、入れ歯を入れてもかむ力は、自分の歯のわずか20割程度しかありません。

こんにちは
保健婦です

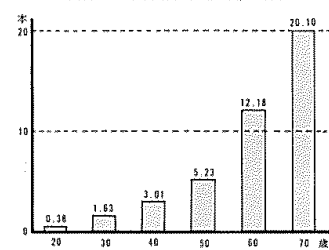


りです。40歳で約3本、50歳で約5本、60歳で約12本、70歳では約20本の歯が失われています。親知らずを除くと大人の歯は全部で28本ですから、70歳では3分の2も失われていくのです。現在平均20本以上の歯が残っている年齢は50歳ですので、5020の状況です。

自分の歯でおいしく食べる

歯を失うと、まずかむ力が落ちますが、特に奥歯がなくなると平均50〜60割に低下し、複数の歯が抜けると数割まで落ちてしまうと言われます。

1人平均喪失歯の年齢推移
(昭和62年度歯科疾患実態調査)



かありません。総入れ歯になれば歯ぐきを広くおおってしまうので味覚が衰え、それだけ人生の大きな楽しみを失うことになってしまいます。残っている歯を大切に、自分でできる予防法の第一は、何といっても歯みがきです。また、歯が痛んだり、グラグラ動いたり、歯ぐきがブヨブヨしたりするなど気になるところがあれば歯医者さんにかかりましょう。もし抜けてしまったら、早めにブリッジや部分入れ歯などを入れることが、残っている歯のためにも大切なことです。

健診と相談

母親学級

Bコース お母さんの栄養学と虫歯予防

とき 5月11日(火)
受付 9時20分〜9時30分
ところ 当別保健所
Cコース 赤ちゃんの保育
とき 5月19日(水)
受付 12時50分〜13時
母子健康センター

成人病健康相談

内容 血圧や尿の検査および食事、日常生活の健康管理について相談を受けます。
とき 5月12日(水)
6月8日(火)
受付 9時30分〜11時
役場福祉相談室

乳幼児健診

小児科医師(市立札幌病院)の診察、保健婦、栄養士による相談を行います。
④ 4月・7カ月児健診
とき 5月18日(火)
受付 13時30分〜14時
母子健康センター

●股関節脱臼検査
対象 満4カ月の乳児
とき 5月18日(火)
受付 13時〜13時30分
ところ 当別保健所
料金 1,240円
① 1歳6カ月児健診
とき 5月21日(金)
受付 13時〜14時
母子健康センター



予防接種

ツ反・BCG	BCG	受付時間
5月25日(火)	5月27日(木)	13:00~13:30
会場：母子健康センター		
三種混合		
対象：1期は12カ月〜48カ月未満です。		
母子健康センター	5月13日	13:00~13:30

ここが知りたい

国保と年金

国保

■「退職者医療」とはなんですか

Q. 私(62歳)は、印刷会社に30年間勤務し、退職後は老齢厚生年金を受けながら妻と2人で暮らしています。

退職のときに手続きした任意継続保険証が、今月末で期限切れとなるので、国保へ加入手続きをしようと考えていますが、国保には私のような人を対象とした医療制度があるか聞きましたが、どのような制度でしょうか。

A. 国保には、会社や官公庁を高齢となり退職した本人と、その家族を対象とした「退職者医療制度」が設けられています。

この制度は、退職者が以前加入していた健康保険から負担金を出してもらうことによ

り、年金受給者である退職者の負担の軽減と、高齢者の加入増加に伴う国保財政(既存の国保加入者)の負担の軽減を目的として設けられた制度です。

そのため、一般の被保険者とは医療費の自己負担割合が異なります。(表参照)

被扶養者	退職者医療の自己負担割合
退職被保険者	入院・通院ともに医療費の2割
被扶養者	入院医療費の2割 通院医療費の3割

なお、制度適用のための資格要件は次のとおりです。

- 退職被保険者
 - ①老人保健法の適用を受けていない人(70歳未満の人・身体障害者手帳を受けている人は65歳未満)
 - ②厚生年金や各種共済組合など(国民年金は除く)の老齢年金の受給者で、その加入期間が20年以上あるか、または40歳以後の期間が10年間以上ある人。
- 被扶養者
 - ①老人保健法の適用を受けていない人。

Q. 私は現在失業中で、国民年金保険料を納めるのが困難

年金

●国民年金保険料の免除制度

Q. 私は現在失業中で、国民年金保険料を納めるのが困難

です。このような場合どうすればよいでしょうか。

A. 国民年金の第1号被保険者(自営業や農業を営んでいる方や学生)で保険料を納めることが困難な方には、免除の制度があります。免除の申請が認められると、その期間保険料を納めなくても年金を受ける権利が保障されます。

ただし、免除を受けた期間の年金額は、保険料を納めた場合の3分の1になります。しかし、10年以内で免除を受けた期間の保険料をさかのぼって納めると、年金額を回復することができます。

なお、国民年金に任意加入している方は、免除を受けることはできません。

■保険・年金相談所の開設
主催 札幌北社会保険事務所
相談日 5月20日(木)
場所・時間 当別町商工会館 午前10時〜午後3時

基本健康診査

対象 65歳以上の町民
期間 6月1日(火)〜9月30日(木)土・日・祭日を除く午前中
検査 【全員】……血圧測定・尿検査(蛋白・糖・潜血)・心電図・コレステロール・肝機能・身体計測・理学的検査
【必要者のみ】……眼底検査・貧血検査・血糖負荷検査・その他

料金 無料
場所 堀江病院 近藤医院・勤医協当別小川通診療所・太美中央医院
※対象者には受診券を送付します。
問い合わせ 住民課保健衛生係(☎312330内線126・127)



お知らせ

町役場 ☎3-2330



信 号 機

正しい自転車の走行を!!

本格的な行楽シーズンを迎えました。ゴールデンウィークの期間中は特に交通事故が多発します。また、これからは子供の自転車による交通事故が急増する季節でもあります。今月は、大人も含めて自転車の正しいルール・マナーを、もう一度考えてみましょう。

- 自転車の正しい乗り方
- 両足が地面にとどく高さ。
- ブレーキは左手(後ろ車輪)で。
- 自転車は、いつも左側から乗り、左側に降りる。
- ベダルは足先で踏み、信号待ちなどのストップ姿勢は左足でささえ、右足は次のスタートに備えてベダルの上に乗せておく。
- 自転車の通る道
- 自転車は左側通行です。また、歩道と車道の区別のある道では車道の左端を通り、区別のない道は、道の左端を通る。
- 事故防止のマナー
- 飛び出さない。
- 2人乗りはしない。
- ジグザグに走らない。
- 小さい子供やお年寄りのいるところでは、自転車を降りて通る。
- 並んで走ったり、手放し乗りはしない。

交通安全は家庭から

火は「あへま」みどりを食べるこわいもの

山火事予防強調期間 5月1日～6月30日



当別町の森林面積は、約26,500㍍で町全体の面積の63%にもなります。5月1日から山火事予防期間となりませんが、昨年の全道の林野火災は27件、1,078㍍、14,233万円の被害となっています。

町内では、昨年山火事がありませんでしたが、全道の出火原因別で見ると、最も多いのがタバコ、マッチの不始末、子供の火遊び、ごみ焼きなど

- 山でのたき火をしない
- 山の中でタバコを吸わない
- 樹木を傷つけたり、掘り取りをしない
- ゴミ、空き缶を持ち帰る
- 入林承認については、必ず森林所有者の承認を受けてください。
- 国有林・札幌営林署当別森林事務所 ☎312015
- 道有林青見沢林務署当別林事務所 ☎312467

これからの時期は、山へ出かけることが多くなりますが、貴重な森林資源を守るため、次のことに注意して森林を守りましょう。

☆入林するときの心得

● 山でのたき火をしない

● 山の中でタバコを吸わない

● 樹木を傷つけたり、掘り取りをしない

● ゴミ、空き缶を持ち帰る

● 入林するときには、必ず森林所有者の承認を受けてください。

また、公有林に関する問い合わせは左記へ。

- 国有林・札幌営林署当別森林事務所 ☎312015
- 道有林青見沢林務署当別林事務所 ☎312467

受講生募集

平成5年度「とぶき大学」人生80年時代という長寿社会を迎えた今、人生を充実させるための実践的なものにするためにも、常に自身を育てていくことが大切です。

よって、楽しい趣味とレクリエーションを体得し、生きがいのある生活を送るため「とぶき大学」に、どうぞお友達と一緒に参加ください。

▼期 間 5月11日～明年3月までの第2・4火曜日

▼時 間 午前10時～午後3時まで

▼会 場 当別町公民館

▼受講料 無料(ただし、材料費などは各自負担です)

▼対 象 60歳以上の男女60人

▼内 容 視察研修旅行、講話、レクリエーション、カラオケ、映画会、やさしい英会話、趣味の手芸、パークゴルフ、クリスマスパーツィ、体づくりなど

▼申 込 当別町公民館 ☎312511 まで。

忘れずに

自動車税の納期

自動車税は、4月1日現在自動車をお持ちの方に、毎年納めていただく道税です。平成5年度の納期限は5月31日です。近くの金融機関などで納めてください。なお、納税相談はお気軽に申し出ください。

また、次のようなときは、必ず札幌北道税事務所に申告し、陸運支局に登録の手続きをしましょう。

- 自動車を取得したとき
- 自動車を下取りや譲渡をしたとき
- 廃車したとき
- 引越しや転勤などで住所が変わったとき

▼問い合わせ 北海道札幌北道税事務所 ☎01117461191 まで

当別町畜産振興公社牧場で、5月下旬からホルスタインや肉用牛、馬などの放牧を開始します。

広い牧場に家畜を移し、明るい太陽のもとでリフレッシュさせましょう。

利用料金や申し込みの方法など、詳しくは農林課畜産係(内線266)へ



参加者募集

サハリン地域募集

サハリン地域(樺太)で亡くなれた方々の霊を慰めるため、募参希望者を募集しています。

▼主 催 北海道

決まりました

わたしの町の保健推進員

4月から、太美町と獅子内駐在区を分割したことに伴い、地区担当の保健推進員が次の方々に決まりました。

太美北駐在区 榎 茂子
太美中央駐在区 坂東 俊子
南町駐在区 西川 智恵
獅子内駐在区 田岡 綾子
スウェーデン 吉田 節子
ヒルズ駐在区 吉田 節子

保健推進員は、明るく健康な町づくりのため、各種検診の呼びかけなど、地域に密着した活動を行います。

健康スポーツプラザ

屋外スポーツ施設がオープンします

その他必要と思われるもの

▼申 込 5月27日(木)までに総合体育館へお申し込みください。

▼②レデイース水泳教室

▼日 時 6月1日から4日間

▼会 場 午前10時～12時 当別小学校水泳プール

▼保険料 1,300円

▼申 込 5月27日(木)までに、保険料を添えて総合体育館へお申し込みください。

毎月第1日曜日は 町民スポーツの日

総合体育館では、毎月第1日曜日を無料で開放していますので、ぜひご利用ください。

▼問い合わせ 使用及び参加申し込みなど、詳しくは総合体育館 ☎213833 までお問い合わせください。

身近な相談相手

民生児童委員

5月12日から18日までは「民生児童委員活動強化週間」です。

当別町では41人の民生児童委員が、高齢者や障害者、母子、父子や低所得者世帯をはじめ、福祉を必要としている方々のための身近な相談相手として活動しています。

ひとりで悩まずに、まず相談の扉をたたきましょう。

「青い門標」が民生児童委員の目印です。

5月22日

当小水泳プールオープン

5月22日(土)から当別小学校水泳プールがオープンします。プールの利用については次のとおりです。

- ▽利用期間 5月22日(土) 10月下旬
- ▽利用時間 午前10時～午後8時

ただし、学校授業で使用していない時間及び夜間は、一

般に開放します。

小学生は午後5時まで。

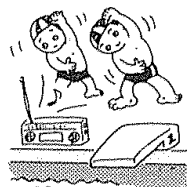
(入館料は無料です。)

▽休館日 毎週月曜日と8月

14日、15日。

▽その他 詳細については総合体育館(☎2138333)

へおたずねください。



連絡ください

不明墳墓の使用者

町は今年度、若葉町にある「材木沢墓地」の整備を行います。墓地区内には使用者が不明の墳墓があるため、使用者を捜しています。

また、すでに敷地の使用許可を受けている方でも、いまだ墓を建設していない方は、改めて敷地の確認を必要とします。これら使用者の方々は、住民課保健衛生係(内線

126)までご連絡ください。

漏水発見に

ご協力を

当別町水道事業では、水道水をご利用のみなさまにいつもおいしく、安全で安定した飲料水を供給するため、24時間体制で水質の監視や配水量の異常発見に努めています。

水道管などの配水施設は、昭和48年から実施の第2次拡張工事で埋設したものが大半で、約20年が経過し、その延長も約200キロメートルに及んでいます。

このため監視や調査を行い、漏水カ所の発見や修理に努めています。いまだ広範囲にわたり漏水カ所があると思われるので、漏水と思われる次のようなときはぜひ役場水道課(☎212411)へお知らせください。

- ▽住宅用地や道路側溝などで、きれいな水が流れているとき
- ▽平常の水道水圧が、急に低下したとき

5月から夏時間

蔵谷ゴミ処理場

5月1日から9月30日までの期間、蔵谷ゴミ処理場の利用時間が午前7時から午後6時30分までに変更です。

同処理場は埋立部分があるとわずかになってきています。燃えるゴミはもちろん、許されたゴミ以外は絶対に捨てないようご協力ください。



平出理三郎氏に

代わりました

行政相談委員

行政相談委員の任期満了により、当別町では新しく平出理三郎氏が、4月1日付で総務庁官から行政相談委員に委嘱されました。

生涯学習の場を
新しいライフスタイルに

公民館教室 受講生募集

- ▽期間 6月～10月
- ▽会場 当別町公民館(末広町) 当別町青少年会館(太美中央)
- ▽受講料 無料(ただし、材料費などは各自負担です)
- ▽申込 電話で、公民館(☎3-2511)・青少年会館(☎6-2154)まで

であいふねあい 学びあい

町民一人ひとりが生きがいをもち、充実した生活をおくるため、生涯を通じてたえず新たな知識や技能を習得し、いろいろな人との出会いやふれあいを深め、自己を豊かなものにして行くことが強く求められるようになってきています。町教育委員会では、町民の方がだれでも気軽に参加できる楽しい公民館教室を開催します。どうぞ、多数受講ください。

◎当別地区(会場は公民館)

教室名	曜日	時間	定員	内容	講師	6月	7月	8月	9月	10月
初心者教室 和裁教室	火	10~13	20	美しいものをみんなと楽しく作りましょう	和裁指導員 吉竹 和香子	8.15 22	6.13 20	24.31	7.14 21	5.12 19
英会話教室 英読書教室	火	19~21	20	読み物、笑話など初心者の方もぜひどうぞ	英会話講師 青木 伊那夫	1.8.15 22.29	6.13 20.27	3.10 24.31	7.14 21.28	5.12 19
メルヘン教室 人形教室	水	10~12	20	とってもかわいいメルヘン人形を作りましょう	コミュニティ スクール講師 竹内 郁子	9.16 23	7.14 21	18.25	1.8 22	6.13 20
書道教室	木	10~12	30	美しい毛筆書道を身につけましょう	書道師範 上村 文	10.17 24	1.8 15.22	19.26	2.9 16	7.14
初心者教室 短歌教室	第2・4 木	13~15	20	豊かな自然の中で自分の心と向き合って創作を楽しみませんか	原始林同人 坂田 資宏	10.24	8.22	12.26	10.24	8.22
ステンドグラス教室	木	10~12	20	美しいステンドグラスを作ってみましょう	ステンドグラス講師 石戸谷 真澄	17.24	1.8 15.22	19.26	2.9 16	7.14 21
とうべつ 歴史教室	第3 金	13~15	20	郷土の輝かしい足跡を探って、未来の発展につなごう	歴史専門研究員 坂田 資宏	18	16	20	17	15
初心者教室 英会話教室	金	10~12	20	会話文、笑話など。初心者の方もどうぞ	英会話講師 青木 伊那夫	4.11 18.25	2.9.16 23.30	6.20 27	3.10 17.24	1.8.15 22
初心者のパッチワーク教室	金	10~12	20	はさぎを使って、創作の意欲が湧いてきます	日本手芸普及協会講師 水瀬 栄子	18.25	2.9 16.23	20.27	3.17 24	1.8 15

◎西当別地区(会場は青少年会館)

教室名	曜日	時間	定員	内容	講師	6月	7月	8月	9月	10月
書道教室	第1・3 火	14~16	15	毛筆書道で美しく文字を表現しましょう	社会教育指導員 福島 辰男	8.22	6.20	3.17	7.21	5.19
ジャズダンス教室	火	10~12	20	リズムに合わせて、美容と健康は貴方のもの!	ジャズダンスインストラクター 桜田 瑞智子	15.22 29	6.13 20	24.31	7.14 21	5.12 19
短歌教室	第2・4 金	14~16	15	短歌作りの初歩から教えます	社会教育指導員 福島 辰男	11.25	9.23	13.27	10.22	8.22

法律・登記無料相談

相談は無料で、口頭や電話、手紙でご相談ください。

▽行政相談委員の住所・氏名など
平出理三郎 当別町方代町(☎312009)

相談日
毎月第1木曜日
法律13時から
登記13時から
事前申込を
法律相談(福祉保育課社会係)
(内線133)
登記相談(総務課総務係)
(内線222)

役場の土曜閉庁は8日と22日です

施設によっては業務を行っていないので、各施設へお問い合わせください。

スポーツで健康体カブる!

総合体育館



親子スポーツ教室

鷹鷹スポーツ 生涯スポーツの実践を!

高齢化社会を迎え、1人ひとりが自らの健康や体力を維持し、生きがいをもって活力ある豊かな生活を送るためには、生涯にわたってスポーツ活動に親しむことが大切です。

総合体育館では今年も、誰でも運動に親しめるように各種スポーツ教室をはじめ、登山、サイクリングなどを計画

しています。お気軽にご参加ください。

▼保険料 高校生以上が1,300円、中学生以下が400円。

▼申込 各教室とも実施日の1カ月前から受け付けます。

(チビっ子水泳教室の申し込み方法については、学校にチラシを配付いたします。)

受講料を添えて、総合体育館窓口までおいでください。

▼その他 詳細につきましては、総合体育館(☎2133833)へおたずねください。

【各種スポーツ教室】

教室名	対象	期日	時間	内容
親子スポーツ教室	幼児と母親	月2回水曜日	14時～15時30分	親子一緒にの運動遊び、水泳、スキー他
ヤングオールド健康教室	高齢者	週2回1カ月	10時～11時30分	健康体操、ウォーキング、パークゴルフ他
(少年)チビっ子水泳教室	小学1～3	7月27日～30日	10時～12時	水泳の基礎・基本
(少年)楽しいスポ・レク教室	小学4～6	9/1、2、8、9	16時～17時30分	新しい軽スポーツのいろいろ
(少年)チビっ子新体操教室	小学1～3	10/27,28日/3,4,10,11	16時30分～18時	新体操の基礎・基本
(婦人)レディース水泳教室	一般女性	6月1日～4日	10時～12時	水泳の基礎・基本
(婦人)婦人スポ・レク教室	一般女性	9/13,15,20,22	10時～11時30分	新しい軽スポーツのいろいろ
(一般)夜間初級ゴルフ教室	一般成人	6/21,24,28 7/1	19時～20時30分	ゴルフの基礎・基本
(一般)働きがかりの水泳教室	一般成人	7月6日～9日	19時～20時30分	水泳の基礎・基本

【ファミリースポーツ事業】

事業名	対象	開催日	内容
そよ風とともに～春のサイクリング	全町民	5月30日	サイクリングで江別方面に出かけ、市内を散策する
春の香りを求めて～ほのほの登山	全町民	7月4日	(場所は未定)登山コースを散策し、自然と親しむ
小さな秋を見つけよう～秋の登山	全町民	9月5日	(場所は未定)登山をしながら自然の学習を行う
みつけよう秋～初秋サイクリング	全町民	9月19日	道民の森方面へ出かけ、レクリエーションで交流の輪を広げる

道民の森で自然とのふれ合いを

森には多くの野鳥の姿が見られます。さえずりを聞きながら果樹かけや、生態を観察したり、緑づくりの一步となる植樹体験を通じて森林の大切さを学んでみませんか。

道森林整備公社や道では、道民の森で、野鳥観察会や植樹の集いを開催しますので、多数のご参加をお待ちしています。

▼野鳥観察会 5月16日(日) 10時30分までに、道民の森牧場南地区管理棟前に集合して

▼植樹の集い 6月6日(日) 10時までに、道民の森神居尻地区総合案内所前に集合してください。

▼問い合わせ 道民の森管理事務所(☎213911)まで

縦覧します

当別ダムの「環境影響評価書」

北海道が作成した「環境影響評価準備書」は、平成4年6月30日に告示をし、その後公害の防止や自然環境保全の見地から、広く意見を集約して

町役場関係の人事異動

【4月1日付】

▼経済部商工労政課商工労働主任(道森林整備公社勤務)中谷茂実 ▼総務部総務課総務係(道派遣)江口昇 ▼

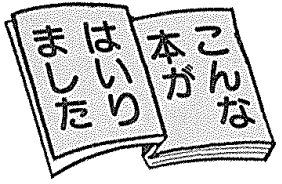
▼東保育所主任保母(西当別保育所主任保母)佐々木忠子 ▼副主任保母(西保育所主任保母)林順子 ▼西保育所保母(弁華別保育所保母)加藤律子 ▼同保母(南保育所保母)菅原悦子 ▼南保育所保母(川下保育所保母)門脇一恵 ▼西当別保育所主任保母(川下保育所主任保母)長嶋三枝子 ▼川下保育所主任保母(東保育所主任保母)川村あつ子 ▼弁華別保育所主任保母(東保育所主任保母)田中恵子 ▼総務部総務課総務係(新規採用)熊谷康弘 ▼建設部建設課土木係(同)木立勝 ▼

【4月20日付】

▼民生部住民課主幹(総務部総務課交通安全係長)遠藤涉 ▼総務部総務課交通安全係長(民生部住民課国保年金係長)小原衛 ▼同同総務係主任(同同戸籍住民係主任)高田友子 ▼民生部住民課戸籍住民係主任(町教育委員会)栄木美恵子 ▼同福祉保育課福祉係主任(同)米山稔 ▼建設部建設課建築係主任(経済部商工労政課観光係主任)竹治安春 ▼同同管理係(総務部総務課総務係)熊谷康弘 ▼総務部総務課総務係主任(同同主任)加来国雄 ▼同同課課徴収係主任(同同課課徴収係主任)末田忠輝 ▼企画部企画課開発調整係主任(企画部企画課開発調整係主任)山田敏行 ▼経済部農林課林政係主任(経済部農林課林政係主任)林成典

公民館図書室

新着図書から



利用は、月曜日、祝祭日を除く10時から17時まで

一般図書

著者	図書名
ダニエル・キイス	アルジャーノンに花束を
村上 龍	悲しき熱帯
渡辺 淳一	遠き落日(上・下)
村松 建夫	見えない絆(きずな)
藤堂 志津子	蜜姫
水室 晋子	いもうと物語
横田 浩夫	はみ出し銀行の勤番日記
浜 田 実	気品ある生き方のすすめ
メンズリサーチセンター	男の礼儀・作法事典
上 田 慶二	安心介護と便利用品(お年寄りの心と体)
佐藤 美記	園児のグッズとカンタン服
日本ヴォーグ	スクールランチ
日本ヴォーグ	おとうさんのおべんとう

児童図書

著者	図書名
谷川 俊太郎	いちねんせい
玉井 節子	だいたいどうぶ? タマ
与田 準一	かえるのあまがさ
内田 麟太郎	さかさまライオン
サラー保ス・サボーキ	スペースシャトル宇宙へ
武井 武夫	アイウエフ(オウ)とカキクケ公(コウ)
サンリオ	ハローキティのやばりママがすき
このみひかる	びよこたんのパズルあそび2
那須 正幹	りぼんちゃんの新学期
水木 しげる	カッパの三平
もりやまみやこ	さちこちゃん たくやくん
海老名 香葉子	うしろの正面だあれ
もりやまみやこ	つりばし ゆらゆら

町青少年善行者に 5個人2団体を顕彰

町青少年問題協議会（会長・配野定平町長）は平成4年度の当別町青少年善行者を決定し3月26日、役場で顕彰式を行いました。

顕彰は、町内に住む18歳未満の青少年が対象で、駐在員、民生児童委員や青少年育成会などが推薦し、同協議会が選

考しているものです。

4年度は、受験生でありながら子供会活動で、リーダーシップを発揮し、下級生の模範となるよう努力した北陸優君（当中3年）ら5個人2団体を顕彰しました。

顕彰された方は次の方々です。

- ◆個人■北陸優 川原景子 山田真夕 岩崎真理 遠山祐樹（以上当中3年）
- ◆団体■青山中央小中学校児



童・生徒会（大畑幸栄会長）
中小屋子供会（福岡良孝代表）

町米麦協会が表彰 優良生産者の45人

町米麦改良協会（会長・配野定平町長）主催の、平成4年度優良米麦出荷者の表彰が3月30日、町農科環境改善センターで開かれ、副会長の伊達助役から45人の受賞者に記念の楯が贈られた。

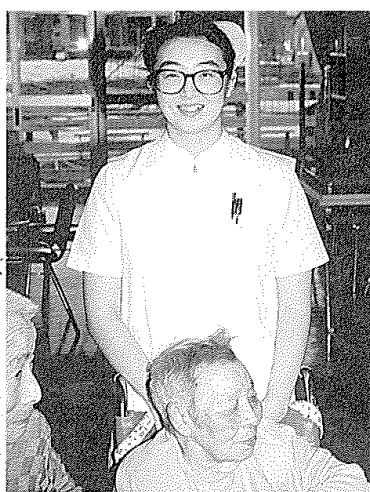
米麦品質向上のため、当別農協など3集荷団体の推せん

を受け、同協会が楯作、麦作部門の出荷枚数から各3部門に分け、最優秀、優秀、優良、努力賞を選んだものです。

- 最優秀賞 優秀賞の受賞者は次の方々です。
- ◎1部（出荷701俵以上）
- ▼最優秀賞 泉正信（当別太・米・河口修二（東裏・交））
- ▼優秀賞 稲村政光（東裏・米）
- ▼有馬金一郎（川下右岸・交）
- ◎2部（出荷401俵以上）
- ▼最優秀賞 小杉福茂（東

裏・米 泉正信（当別太・交）

- ▼優秀賞 才田剛夫（東裏・米）
- 田岡源三（獅子内・同）
- 佐々木昭雄（ヒトエ・交）
- ◎3部（出荷200俵以上）
- ▼最優秀賞 国見秀雄（川下右岸・米）
- ▼玉木正昭（川下右岸・交）
- ▼優秀賞 高橋繁（蔵岱町・米）
- ▼山下達雄（東裏・同）
- ▼山下マチ子（東裏・同）
- ▼崎賢一（川下左岸・同）
- ▼湯浅俊一（東裏・交）
- ▼棚村治男（対雁通・同）



三木亜紀子さん（東裏22歳）
（特別養護老人ホーム長寿園看護婦）

まちの

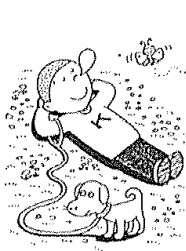
はつらつ

「看護婦って、われらにもするって言う、わらなんですよ。苦んでいる人の言葉を聞くだけでなく、一緒に感じて開ってあげられるのが看護婦だ」と、この施設に勤務して2年目の三木さんは、お年寄りの健康管理を主

に行っている。大のお年寄り好きで、自分のおじいちゃん、おばあちゃんのようにかわいいとよく世話もし、またお年寄りたちにも大変親しまれている。そんな彼女も「これからは老人ホームなどの施設をもっと増やして、お年寄りたちが安心して暮らせる場所が欲しいですね。当別は環境もいいし」と本音もチラリ。休みの日には、友達とジョウピングや近くの温泉でリフレッシュ。「今度、道東方面へ旅行でもしたいな」と、遊びも仕事も一生懸命と言う彼女だった。

ご寄付ありがとうございました

- ☆町文化センター建設基金へ
- ▼岩倉末洋さん（東町）から5万983円
- ▼（有）山崎商事 山崎米子さん（栄町）から10万円
- ☆町立長寿園へ
- ▼太美町内会婦人部（門馬きよ子部長）から伊予柑2箱
- ▼ホクレン農業協同組合連合会・北海道青果商業協同組合（札幌市）からジャガイモ100キログラム、玉ねぎ1000キログラム
- ☆社会福祉協議会へ
- ▼池田勝義さん（四番川）から3万円
- ▼大槻寿子さん



- （札幌市）から30万円
- ▼倉地健次さん（弁華別）から5万円
- ▼米山繁春さん（高岡）から3万円
- ▼佐藤栄治さん（下川町）から5万円
- ▼田中義照さん（金沢）から5万円
- ▼佐々木サダ子さん（六軒町）から雑布50枚
- ▼社協愛の小箱設置店から「食事の唐阿蘇（泉町）から4、159円

戸籍の窓

3月11日～4月10日届出

おめでとうございます

氏名	父	母	住所
堀 悠人	比呂志	優理	所川町
成田 稀和	相生	和子	川町
山田 美希	修一	信子	美町
波辺 春菜	英樹	かほり	美町
山口 佳織	潤一	香子	日町
熊谷 卓也	一紀	優子	日町
藤田 佳奈	勝信	系子	南町
藤澤 咲勇	英光	江美子	南町
中島 智規	敏文	裕子	南町
大野 智規	敏文	裕子	南町
滝 平洋	猛志	千世	南町

おくやみ申し上げます

氏名	年齢	世帯主	住所
池田 萬吉	(87)	本人	所川町
中川 政雄	(72)	本人	四番川
竹本 ハナ	(72)	本人	美町
高島 幸藏	(73)	本人	美町
知野 シル	(89)	本人	別町
倉藤 マサ	(85)	本人	川町
浅田 春吉	(81)	本人	小美屋
杉本 ミツ	(77)	本人	北沢
安田 政芳	(88)	本人	北沢
高野 キヨ	(95)	本人	北沢

内科系急病当番医

当番医については、都合により変更することがあります。受診前に必ずお確かめください。また、救急以外の夜間受診はさせていただきます。

- ◎平日は19時から翌朝7時まで
- ◎土曜は上段の当番医は、14時から17時まで。下段は19時から翌朝7時まで
- ◎日曜、祝祭日は上段は9時から17時まで。下段は19時から翌朝7時まで。

5月	1 近	2 堀	3 堀	4 太	5 堀	6 堀	7 近	8 堀	9 堀	10 太	11 堀	12 堀	13 近	14 堀	15 堀	16 太	17 堀	18 堀	19 堀	20 堀	21 堀	22 太	23 堀	24 堀	25 堀	26 近	27 堀	28 太	29 堀	30 堀	31 動
6月	1 近	2 堀	3 堀	4 堀	5 堀	6 堀	7 近	8 堀																							

近藤医院	☎ 3-2021	旭町
太美中央医院	☎ 6-2332	南町
勤医協	☎ 3-3010	末広町
堀江病院	☎ 2-3111	樺戸町

新井弘一さん 町にワゴン車 ワゴン車寄贈

「車イス利用者に役立ててくたさい」と4月2日、町内元町の新井弘一さん（会社経営）が、車イス用ワゴン車が付いたワゴン型自動車を町に寄贈しました。新井さんは、当別町に住んで40年になったことを記念して寄贈したもので、ワゴン車は、車イスに乗ったまま乗り降りができる電動ワゴン車で約400万円。



町では、町が行っているリハビリ教室利用者の送迎に活用することとしています。

作りマスコットなど100組を「安全運転お願いします」と手渡していました。



現在を生きる 新 町 民

青木 保之^{やすのぶ}さん(春日町・39歳)

クラシックギター製作家。勤務していた新潟市のギター製作学校講師を辞め、ギターの製作のために今年2月、当別町に転入。より優れた音色と響きを追及しながら、個性的な作品作りを目指す。愛知県豊田市生まれ。

湿度の少ないこの町でギター製作に励む

ギターの製作と初めてかわったのは昭和61年の半ばで、私が33歳のときでした。学校卒業後は地元豊田市の自動車メーカーに就職しましたが、ギターの指導者を目指した私は、10年間勤めた職場を辞め、新潟市にあるギターの専門学校(指導者養成学校)に入学しました。

当時この学校では、新たにギター製作教室の開講を計画中で、講師を探していた学校から私に、その講師にと勧められたのが、ギター製作を手掛けた始まりです。

とは言ってもギターを弾くことならばともかく、私はギター製作に関しては全くの素人だったため、その後半年間は東京の師匠のもとでみっちり製作技術を学び、翌年の昭和63年から約5年間、この学校で講師としてギターの製作に携わって来ました。

オリジナルな作品も

ギターは、主に薄木の板

を材料に作るため、製作過程では特に湿度を嫌います。梅雨の季節がなく、湿度の少ない当別の氣候がギター製作にはより好適地と言えます。

よりよいギターを作るために、この当別町に引っ越して来てから3ヶ月が過ぎました。工房作りのための部屋の改修や手製の型わくなどの製作用具づくり、輸入材で名古屋などから取り寄せた材料のネックやギター専用の板材などもそろい、これから本格的に製作に取り掛かるところです。

今後はハンドメイド(手作り)ギターの繊細で深みのある音色や、つややかな響きを追及しながら、オリジナルな作品を1本1本作り続けたいと考えています。

緑と土のかおりが町いっぱいに広がり、とてもすがすがしい毎日ですね。

こいのぼりも五月晴れの中、気持ち良さそうに泳いでいます。

さて、これからのシーズンは家族連れで行楽地へ出かける方も多いことでしょう。野も山々もだんだんと緑が生い茂り、観光には最高の季節ともいえますね。

しかし、車でお出かけの方は、道路が混雑することもありますが、時間には十分余裕のある計画をたて、事故のないよう安全運転に心がけましょう。

編集後記

正々坊の町

No. 187

