

とうべつ

1993年12月1日発行

No.483

発行 北海道当別町
編集 企画部企画課

住みよい町づくりのために 町政懇話会

町への要望などを町長・助役らが直接お聴きし、あすの町政に活かすための「町政懇話会」。幸町など3地域からの参加者からは、生活関連の身近な要望が多く寄せられた。懇話会は来年2月まで、各地域で順次13回開催される。

(11月16日・公民館)

住みよい

町づくりのために

町政懇話会



for the younger generation
12
TOWN

文化の日の11月3日
21個人・4団体が受賞

当別町表彰

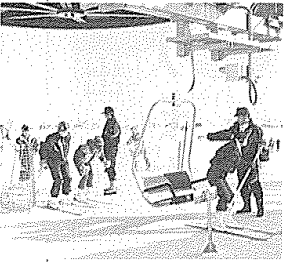


平成5年度 当別町表彰式

文化の日の11月3日、自治・経済・社会など、町の発展のために貢献された方々をたたえる「当別町表彰式」が町役場で開かれました。
今年度の受賞者は、10月14日開催の町表彰審議委員会（坂牧義文委員長）で審議・決定されたもので、都市計画事業の土地地区画整理事業評価員を務める堀井清蔵氏が「町政功労者賞」を受賞したのを始め、21個人と4団体に伊達町長から表彰状と記念品が手渡されました。受賞者と功績は、次のとおりです。

- 町政功労者賞
 - 堀井清蔵氏（青山・83歳）昭和47年から約12年間町固定資産評価審査委員会委員昭和53年から6年間町特別土地保有税審査会委員昭和54年から現在まで13年以上当別都市計画事業鉄北第一地区土地地区画整理事業評価員
- 自治貢献賞
 - 小林淳一氏（万代町・65歳）昭和58年から現在まで10年以上町議会議員
 - 宮本勝氏（獅子内・61歳）昭和58年から現在まで10年以上町議会議員
 - 飯田敬氏（北栄町・53歳）昭和35年から33年以上町職員
 - 大槻寿子氏（札幌市・61歳）昭和23年から43年以上町職員
- 社会貢献賞
 - 長谷川三郎氏（東裏・69歳）昭和48年から現在まで20年以上町交通安全協会役員
 - 佐々木行雄氏（旭町・66歳）昭和48年から現在まで20年以上学校医
 - 江口富美雄氏（泉町・64歳）昭和48年から現在まで20年以上学校医
- 産業貢献賞
 - 前沢藤一氏（弁華別・69歳）昭和51年から約9年間町農業協同組合役員、昭和60年から現在まで8年以上石狩北部森林組合長
 - 且見勝栄氏（川下左岸・64歳）昭和48年から現在まで20年以上町農業協同組合役員
- 善行賞
 - 新井弘一氏（元町・69歳）老人保健事業等推進のためリフト付き車両を寄付
 - 当別ライオンズクラブ（加藤利三会長）公共施設整備のため時計塔を寄付
 - 当別小学校開校120周年記念事業協賛会（近藤貞雄会長）公共施設整備のため備品を寄付
 - 大栄建工機（山田岩雄代表取締役）公共施設整備のため多額の寄付
 - 窪田康博氏（三重県津市・43歳）公共施設整備のため多額の寄付
 - 山田岩雄氏（末広町・63歳）公共施設整備のため多額の寄付
 - 山田勇氏（元町・84歳）長年わたる地域での清掃奉仕活動に寄与
 - 高橋正雄氏（太美北・75歳）長年わたる地域での清掃奉仕活動に寄与

今年23日オープン 休憩室完備の 管理棟も



今シーズンのオープンを目指し、休憩室を備えた「管理棟」の建設が、当別町中小屋スキー場で急ピッチで進められています。
一層快適にスキーを楽しんでもらおうと、町が今年7月に着工したもので、スキー場とともに今年23日にオープンの予定です。
建物は、鉄骨造りの木造平屋建て、総建築面積285平方メートル、総事業費は約7,880万円。内部には、100平方メートルの93席のいすが配置される休憩室のほか、保健室、ちゅう房、事務室、トイレが設けられます。また、休憩室では、地域の「リフレッシュ中小屋の会」婦人部による、うどん、そば、ラーメン（有料・11時～18時）などで、冷えた身体を暖めることもできます。

291kmを除雪

生活道路を守ります 除雪作業に協力を

冬を快適に過ごすためには、毎日利用する道路が除雪されなければなりません。町では今年も約291kmの基礎道路を除雪します。除雪の基準は、早朝の降雪量がおおむね10cm以上、または吹きたまりなどで通行に支障があるときに作業を終了する予定です。午前7時頃まで作業を終了する予定です。猛吹雪などの気象条件によっては、作業が遅れたり、交通事故を防ぐため作業を一時中断することもあります。皆様のご理解とご協力をお願いいたします。

- 路上駐車はやめましょう
 - もし路上に車があると除雪車が通れず、除雪ができないこともあります。たった一台の路上駐車のために多くの人が迷惑します。
- 塀・樹木などに目印を
 - 道路に面している低い塀や樹木には、ポールや赤布などで目印を付けてください。また、付近にこわれやすい物を置かないでください。除雪作業の際に壊れやすいため、絶対にはやめましょう。一人ひとりが協力をお願いします。
- 道路に雪を出さないで
 - 道路に雪を出すことは、道路がせまくなるばかりではなく大変危険です。出した雪はわだちになり、交通事故の原因にもなります。
- 道路にゴミを出さないで
 - 前日からゴミを出すことは、絶対にはやめましょう。一人ひとりが協力をお願いします。



とりが気をつけて、街を汚さないようにご協力をお願いします。

出入口は各自で除雪を

除雪作業は、広い地域を短い時間で行わなければならない。残念ながら皆さんの玄関先まで除雪することは困難です。各家庭で除雪してください。

雪捨て場を利用される方へ

今年も下川町の当別川河川敷地（当別中学校向かい100号）が、皆さんの雪捨て場になります。利用時間は午前8時から午後5時までです。ゴミなどは捨てないようにしてください。

1月4日

ゴミの収集日・出し方が変わります

来年1月4日から、収集日が表のように変わります。また、ゴミの出し方も、燃やせるゴミ、燃やせないゴミ、5種類に分別して出していただくとともに、燃やせないゴミ(プラスチック類や発泡スチロール、ゴム・皮革類)も、袋を使用して出していただくことになりました。これは、廃袋処理場の閉鎖に伴い、厚田村北石狩衛生センターの新ゴミ処理施設で処理を行うことになったためです。

分別収集や、燃やせないゴミの出し方を変更するのは、スムーズな処理と安全な収集を行うためのもので、皆様のご理解とご協力をお願い致します。

なお、分別ゴミの種類など、詳しくは別途チラシでお知らせ致します。

ゴミの出し方 冬期間は特に注意を

冬期間、ゴミの出し方が悪いと除排雪に支障をきたしたり、街を汚す原因になったりしますので、次のことに注意して出してください。

収集日以外は絶対にゴミを出さないこと。またゴミは、収集日の朝8時までに、決められたゴミステーションに出しましょう。

前日からゴミを出すことは絶対にやめましょう。

一人ひとりが気をつけて、街を汚さないためにご協力をお願い致します。

【資源・粗大ゴミの収集日】

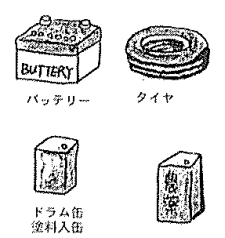
資源ゴミ	粗大ゴミ	地区名
月の第1水曜日	月の第1木曜日	幸町、大町、泉町、旭町、万代町、西町、茂平沢、みどり野、弁華別、青山、青山中央、二番川、四番川
月の第2水曜日	月の第2木曜日	北栄町、白樺町、末広町、下川町、六軒町、金沢、中小屋、東裏、東蔵岱、蔵岱町
月の第3水曜日	月の第3木曜日	春日町、緑町、東町、元町、栄町、樺戸町、対雁通、川下右岸、川下左岸、当別太
月の第4水曜日	月の第4木曜日	太美北、太美中央、南町、高岡、ヒトエ、獅子内、スウェーデンヒルズ、上当別、若葉町

収集しない(処理できない)ゴミ

処理困難物 タイヤ、廃油、ホームタンク、ドラム缶、塗料入り缶、オートバイク、農機具など

危険物 ガスボンベ、消火器、農薬などや薬品、バッテリー、火薬類など

これらは、買い替えの際



に販売店に引き取ってもらうか、専門業者に処理依頼してください。

ゴミは5種類に分別
燃やせないゴミも、袋で…
アルミカン、空ビン、古紙、紙パツク類は資源ゴミの日で

【燃えるゴミの収集日】

燃えるゴミ	地区名
月・水・金	大町、泉町、旭町、万代町
月・木	幸町、西町、春日町、元町、東町、緑町、栄町、対雁通、樺戸町、茂平沢、みどり野、弁華別、青山、青山中央、二番川、四番川、川下右岸、川下左岸、当別太、太美中央、太美北、南町、ヒトエ、獅子内、高岡、上当別、若葉町
火・金	北栄町、白樺町、末広町、下川町、六軒町、金沢、中小屋、東裏、蔵岱町、東蔵岱、スウェーデンヒルズ

【燃えない・燃やせないゴミの収集日】

燃えないゴミ	燃やせないゴミ	地区名
月の第1・3火曜日	月の第1・3金曜日	幸町、大町、泉町、旭町、万代町、西町、春日町、元町、東町、緑町、栄町、対雁通、樺戸町、茂平沢、みどり野、弁華別、青山、青山中央、二番川、四番川、川下右岸、川下左岸、当別太
月の第2・4火曜日	月の第2・4金曜日	北栄町、白樺町、末広町、下川町、六軒町、金沢、中小屋、東裏、蔵岱町、東蔵岱、太美中央、太美北、南町、ヒトエ、獅子内、高岡、スウェーデンヒルズ、上当別、若葉町



冷害対策に 町費約5千3百万円を補助

水稲を中心とする、平成5年度の農作物被害は戦後最大になってしまいました。

当別町における農作物被害の見込み額は、水稲だけで37億8千4百万円、また、農作物全体では41億6千4百万円にものぼり、同被害率見込みでは実に46パーセントにも達します。

当別町冷害対策本部(伊達寿之本部長・町長)では、被害農業者の救済対策を行うために、11月8日開催の冷害対策本部会議で、町費約5千3百万円を充てることになりました。

天災資金の種類	特例金利(3年間)	貸付予定件数	貸付予定額(千円)
3.0%以内資金	1.5%	155	156,300
5.5 "	3.5	19	35,700
6.5 "	4.0	7	20,300
計	-	181	212,300

万円を補助

- 1 天災融資法に基づく、天災資金の利子補助を行うため、7年間で町費1千87万4千円を補助(資金の種類などは表のとおり)
- 2 水稲再生産のために、種子確保対策事業として、町費1千2百万円を補助
種子の購入費のために、平成6年産水稲作付け予定面積4千ヘクタールに対し、10アールあたり300円を補助します。
- 3 平成6年産水稲の安定生産を行うために、「救済対策水田當農活性化事業」に対し、町費1千9百64万5千円を補助
耕土改善事業(サブソイラーによる心土破砕)として5年産水稲作付け面積3千9百29ヘクタールに対し、10アールあたり500円を補助します。
- 4 「町自立安定資金償還猶予」を行うために、町費99

- 5 「町農業再建安定対策利子補助事業」の利子補助期間延長のために、町費9百49万円を補助
- 6 町民税、国保税の減免の実施





安全運転テクニク 冬道を安全に走る

雪や寒さ、吹雪などによって、路面状況や交通環境が刻々と変わる北海道の冬道。昨シーズンは、氷上と化した凍結路面や視界不良の吹雪の中で、「運転しようず？」のあなたも「ヒヤッ」としたことはありませんでしたか？

初心者や高齢者ドライバーも一緒に走っている中、特に冬道運転では熟練ドライバーであろうとなかろうと、相手の運転ミスまでカバーできるぐらいの余裕・防衛運転を心掛けることが、事故を起こさない・遭わないための鉄則ではないでしょうか。

冬型事故を未然に防ぐために、冬道運転特有の知識や技術、スタックドレスタイヤや車の機構をよく理解しておきましょう。



北国の冬は、雪や寒さによって、路面などの道路環境を夏道とはまったく違ったものに変えてしまいます。冬期間の交通安全を確保するためには、ドライバーも歩行者もこの冬道の特殊性をしっかりと理解することが大切です。

何よりも大切 安全に止まる

特に冬道のブレーキは、強く踏めば短い距離で止まれる訳ではありません。

ブレーキ操作は、車輪がロック（停止）する直前までブレーキを踏み込む。最後までタイヤを転がす。ソフトブレーキが最も有効です。この方が、制動距離を短くできるとともに、ブレーキ操作中でも車輪の回転が確保されているので、ハンドルでの方向修正や危険物からの回避もできるのです。

このほか、「車輪がロックするまで踏み込み、ロックしたら少し戻す」を繰り返して操作する「ポンピングブレーキ」の方法もありますが、ロックの瞬間に横滑りを招く危険性があるので、ソフトブレーキの方が安全と思われれます。

何れにしても、路面状況はもち論、前車や前々車の動き、周囲の状況をよく認識し、危険を早めに発見して、「急ブレーキをかけなくて済むような運転」に心掛けることが何

よりも大切です。
一定速度で控えめ運転が基本
カーブ走行

カーブでのスリップ発生は、路外飛び出しや正面衝突などの重大事故につながりかねません。

スリップは、遠心力に逆らった方向へ進むことにより、タイヤのグリップ力が弱まることによって発生するのです。

また、カーブでは、この遠心力により車の左右輪の重量バランスが不均衡になるために、路面との接地圧が不ぞろいになって一層スリップしやすくなるのです。

刻々と変わる路面状況をも考えると、やはり最善の方法は「遠心力を小さくする」こと、つまりカーブの手前から減速して進入し、一定速度の控えめ運転が基本なのです。

危険度がさらに増す
坂道走行

平地での路面状況と同じでも、下り坂では停止するまでの距離は確実に長くなります。

スリップが発生したら 「滑走スリップ」

これは、重力による落下の力に加え、車の前・後輪の重量バランスが不均衡になるためにスリップしやすくなるため、スリップ（車輪ロック）を避けるためにブレーキを踏み込まず、結果的に制動距離が長くなってしまいます。

さらに、下り坂のカーブでは、遠心力により横方向へスリップしようとする力が加わり、なお一層スリップしやすくなるのです。

坂道では、適度のエンジンブレーキとの併用や、控えめな速度、十分に車間距離を保つことが大切です。

「横滑り・尻振りスリップ」

走行中に横滑りや尻振りスリップが始まったら、あわててブレーキを踏むのは禁物。スリップが始まったら、タイヤのグリップ力を戻すためにアクセルを戻すと同時に、ハンドルを素早く尻振りした方向に切る。カウンステア操作で、それ以上の横滑りや尻振りをくい止めよう。

また、停止しきれないときは、状況によってはブレーキをあきらめ、ハンドルで危険物をかわすことも考えに入れ

駆動方式などの違い による特性



昭和32年に免許を取得して以来、11ジャンプなどのハンドルを握り続ける職業運転手。田中さんは、単にベテランと言うだけではない。35年以上も無事故に徹し、今年1月には警察庁長官などから「交通栄誉章緑十字銀賞」を受章した優良ドライバー。同様に、冬道の安全運転についてのノウハウと心構えを聞いてみた。

交差点では、たとえ青信号でも横方向からの飛び出しに備え、常にブレーキの心積もりを。また交差点の手前では、歩行者用信号に注意する。車両用が黄色に変わる前に点滅するから、信号の変わり目が早くわかる。

踏切や一時停止では、手前で二度止まるつもりで。つまり標識より前で最徐行し、停止位置までのブレーキは十分に余裕をもった制動で。周りの車や歩行者の動きにも気を付け、次の動きを予測して危険を避ける。

凍結した路面では急発進、急ハンドル、急ブレーキなど「急」の付く運転は禁物。常に道路状況にあった運転を。

何れにしてもスピードダウンと十分な車間距離、危険の予測、譲り合いが無事故の秘けつは。

4WD車(四輪駆動車)	AT車(オートマチック車)	FF車(前輪駆動車)	FR車(後輪駆動車)
冬道を走るには適したクルマと言えますが、ブレーキ性能は二輪駆動車と同じです。また、わだちやカーブでは、四輪駆動が強い思われぬ動きをすることもあります。しかし、エンジンブレーキは、二輪駆動車より有効です。	微妙なクラッチ操作の必要がなく、冬道での発進や登坂には有利ですが、下り坂ではエンジンブレーキの効き具合に注意が必要。	方向を決める前輪が駆動輪であるため、FR車よりも方向性は良いが、カーブの途中で急に減速すると、尻振りを招くことがある。	前輪駆動車に比べると横滑りが生じやすく、また、特にクラッチ操作が必要な手動変速機のFR車の場合、発進時に微妙な操作が必要になります。

まちの話題



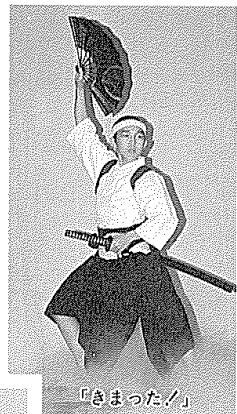
見事な菊のつくり



「間違わないように」



「当別高校のブラスバンドは息がピッタリ」



「きまったん」



表現が豊かなジャズダンス(西当別会場)



「これがおいいわ」



お茶席(西当別会場)



すばらしい音色の大正琴(西当別会場)

喜びと豊かな心を文化活動で!

町教育委員会と町文化協会が主催する「第44回当別町文化祭」が、10月31日から11月3日まで町公民館など5会場で開催された。発表部門では、ジャズダンス、ピアノ、おかあさんコーラスなどの発表が行われ、観客から盛んな拍手が送られていた。展示部門では、生け花、籐工芸、メルヘン人形などが出品された。また菊花展では、福助仕立てや一本仕立てなど、丹精込めて作り上げた見事な菊に、訪れた人たちは感嘆のため息をもらしていた。

工事の安全願い祈願祭

当別駅舎(橋上化)・自由通路着工安金祈願祭が11月10日、駅舎北側で行われ、関係者約80人が出席した。工事は、駅舎が老朽化したことと、線路で分断された南北地域の通行の不便さを解消するのが目的。新駅舎は橋上駅になり、自由通路の1階入口には身障者用のエレベーターが、また2階通路にはステンドグラス、ブロンズ像も設置される。当別駅周辺整備事業の総事業費は約13億7千万円で、駅舎、自由通路は来年10月末完成の予定。



鉄入れをする伊達町長(左)と配野前町長

盛大に消防団80周年記念式典

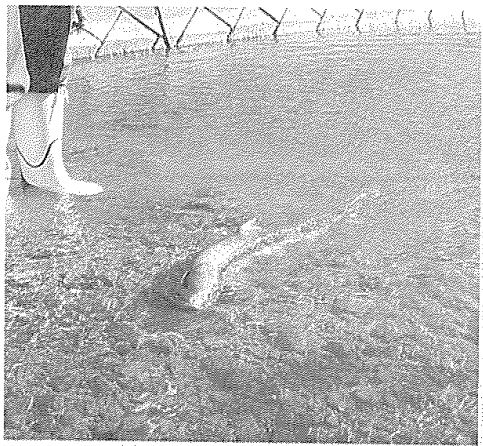
当別消防団80周年記念式典が11月12日、町総合体育館で行われた。消防団は、大正2年に8分団・71人によって構成された。公設当別消防組が前身。設立80周年を迎えた現在は、瀬能団長以下153人の団員とともに、複雑で多様化する災害に対し常に先頭に立ち、消火活動などに活躍している。式典には約280人が出席。式では、長年にわたり消防団発展などのために活躍された、11個人・12団体の表彰も行われた。



祝 当別消防団創設80周年記念式典

「また元氣な姿を見せてね」

町の中心部を流れるパンケ川で11月3日、その上のサケ2匹が確認された。場所は、当別川との合流点から約2.5km上流の六軒町で、水深は深い所でも50、60センチ、一部は川底ものぞく浅瀬。「つがい」と思われ、近くには約1.5km四方程の産卵跡もあり、最初に見つけた工藤幸吉さん(北栄町)は、「3、4年後の回帰が楽しみ」と話す。写真は4日の撮影で、雌と思われる1匹は既に息絶えたのか見当たらなかった。同川では、平成2年にも数匹がそ上し話題となった。



糖尿病を 防ぐために

増えている
糖尿病

最近日本では糖尿病患者が増え、全国では約500万人と推測されています。

治療中の方は、昭和40年頃と比べ20年間で約7倍と急増しています。

昨年実施した、町の成人病検診では約10人に1人が糖尿病にかかっていました。

また、40〜60歳代では、男性が女性の2〜3倍も多いという結果でした。

糖尿病はどんな病気？

糖尿病で尿に糖が出るのは、血液中のぶどう糖(血糖)が多くなるためです。

ぶどう糖を調整するために、すい臓から分泌されるインスリンというホルモンが必要で、

大人の糖尿病の多くは、インスリン不足や効きが悪い

こんにちは
保健婦です



のです。

血糖値の高い状態が続くと、血管や神経が侵されて合併症を起します。

眼底の血管では視力が侵され、腎臓では尿タンパク、むくみなどがたり、尿毒症になります。

糖尿病の早期発見のために、糖尿病の初期は、症状がないため、検診で尿糖や血糖を調べることで、早期発見が可能です。

40歳を過ぎたら1年に1回の検診を受けましょう。

特に①家系に糖尿病の人がいる②肥満(標準体重より

めに起こるインスリン非依存型で、食事や運動療法に効果があります。

20%以上多い)である③検診で尿糖が出たり、血糖値が高いと言われたことがある④4,000g以上の赤ちゃんを生んだことがある……

このような症状がある人は要注意!

生活習慣をチェックしよう
日頃の生活を見直して、次のような習慣がある方は、改善するよう心がけましょう。

- つい食べ過ぎてしまう
- 毎日のように酒を飲む、甘い物を食べる
- 外食や加工食品、脂っこい物をよく食べる
- 食物繊維、海藻、野菜をあまり食べない
- 運動不足
- ストレスがたまる生活をしている



健診と相談

母親学級

Dコース(安産のための準備)の診察、保健婦、栄養士による相談を行います。

とき 12月9日(木)
受付 12時50分〜13時
ところ 母子健康センター

乳幼児健診

小児科医師(市立札幌病院)の診察、保健婦、栄養士による相談を行います。

とき 4カ月・7カ月児健診
受付 12月21日(火)
13時30分〜14時

対象 満4カ月の乳児
とき 12月21日(火)
13時〜13時30分

受付 12月17日(金)
13時〜14時
ところ 母子健康センター

とき 10カ月児健診
受付 12月17日(金)
13時〜14時

とき 3歳児健診
受付 1月14日(金)

とき 1月14日(金)

三種混合

とき 12月22日(水)
1月13日(木)
受付 13時〜13時30分
ところ 母子健康センター

歯科検診・フッ素塗布

対象 1歳以上の幼児
とき 12月17日(金)
受付 9時〜11時
13時〜14時
ところ 当別保健所

料金 フッ素塗布390円
むし歯の進行止め有料
※当日は予約制です。

申し込みは保健所(☎32141)まで。
歯をみがき、歯ブラシ、タオル、コップを持参ください。

成人病健康相談

内容 血圧や尿の検査および食事、日常生活の健康管理について相談を受けます。

とき 1月12日(水)
受付 9時30分〜11時
ところ 役場福祉相談室

老人憩の家 健康相談

内容 保健婦が血圧測定および生活、栄養の相談をお受けします。

とき 12月7日(火)
13時〜15時
ところ 当別町老人憩の家(租室)

持ち物 健康手帳
※希望の方は直接会場へお越しください。

リハビリ教室

マット運動、手組み体操などの基本動作や、日常生活動作の訓練を月2回行っています。

申し込み・お問い合わせは、住民課保健衛生係(☎312330内線127)保健婦まで。

神経細胞腫検査の取扱い

12月20日から1月10日までの期間は検査センター休業のため、お紙を郵送しないうようにお願いします。

そこのが 知りたい

国保と年金

国保

■高額療養費

Q. 私は、農業を営んでおり、家族全員が国保に加入しています。実は、7月から私の母が肝臓を悪くして、入院療養を続けております。

私は、7月分から毎月高額療養費の申請手続きをとり、いつもと同じように10月分の医療費(7万5千円)を申請し、6万3千円を引いた1万2千円が払い戻しされると思っていたところ、3万7千8百円でした。計算が間違っているのでしょうか。

A. 高額療養費は原則として、同一人が同一医療機関へ支払った1カ月分の医療費が、6万3千円を超えた場合に適用されます。

しかし、国保は過去12カ月以内に同じ世帯で高額療養費の払い戻しを3回以上受けた場合、4回目以降は、1カ月3万7千2百円(町民税非課税世帯は2万4千6百円)を超えた分を払い戻します。

あなたのお母さんは、7月から毎月高額療養費を受けていますので10月分は4回目となり、7万5千円から3万7千2百円を引いた3万7千8百円が払い戻されたのです。

資格手続きはお早めに
国保の資格異動に関する届出は、14日以内が原則です。

家族の中で新たに就職し、他の健康保険の資格を取得された方、退職により職場の健康保険を喪失された方は、必ず手続きを済ませてくださいます。

年金

■国民年金保険料の免除制度

第1号被保険者(自営業、農業を営んでいる方や学生)で、収入が少ない、失業中で収入がない、災害や病氣、事

故など特別な事情により保険料が納められない場合には、申し出をすることにより保険料納付が免除される場合があります。既に納付されている保険料は還付されません。

このような場合には、未納のままにしておかず、印鑑持参のうえ役場国民年金係にご相談ください。

免除が認められると、免除期間は保険料を納めなくても年金受給の際の資格期間として扱われ、老齢基礎年金に關しては保険料を納めた場合の3分の1の年金額が保障されます。また免除期間は、その後生活に余裕ができたときに、10年前までさかのぼって納めることができます。

老齢福祉年金を受けているみなさんへ
るの年金を受けていますか?

老齢福祉年金は、全額国の負担で支給されています。そのため他の年金や恩給などを受けたときには、原則として支給停止になります。ただし、戦争公務により受

けていたときは、支給停止になりません。
(気を付けて)
老齢福祉年金と、他の年金や恩給などを受けているときは、2重に受け始めたときにはさかのぼって返納しなければなりません。

■国民年金相談の実施

役場年金係では毎月3回、国民年金相談日を設けています。国民年金の資格や納付の確認などお気軽にご相談ください。

相談日 12月6日(月)・15日(水)・27日(月)

■年金保険相談所の開設

札幌北社会保険事務所で、月1回年金保険の出張相談所を開設しています。お気軽にご利用ください。

開催日 12月20日(月)
場所・時間 当別町商工会館 10時〜15時

年末年始休みます

町の各施設など

- ▼12月29日～1月5日 開拓郷土館、伊達記念館、伊達郷別館
- ▼12月30日～1月5日 農村環境改善センター、勤労者福祉センター、総合体育館、公民館、世紀分館
- ▼12月31日～1月5日 役場本庁舎、太美・青山・四番川出張所、青少年会館、青少年センター
- ◎ゴミ収集
- 12月31日～1月3日
- ◎し尿くみ取り
- 12月31日～1月5日（年内にくみ取りを希望する方は、早めの申し込みを）

お済みですか 基本健康診査

- ▼対象 40歳以上の町民で、平成5年4月以降基本健康診査を受けていない方
- ▼日時 1月17日～3月15日（土・日・祝祭日を除く）9時～12時
- ▼医療機関 勤医協小川通診療所 近藤医院 堀江病院 太美中央医院
- ▼内容 血圧、尿、心電図、血液、理学的検査など（必要者は眼底、貧血、血糖負荷検査）
- ▼料金 無料
- ▼申込・問い合わせ

年末年始変わります 郵便局の営業時間

- ◎当別・太美・青山局
- 12月31日 郵便日9時～17時 貯金・保険日休み
- 1月1日 完全休業
- 2日・3日 郵便日9時～12時30分 貯金・保険日休み

健康スポーツプラザ

中小屋スキー場 近日オープン



各地のスキー場も次々とオープンし、札幌近郊でもスキーシーズンがいよいよ到来となりました。

当別町の中小屋スキー場も昨年のリフト、夜間照明新設に続き、ロッジも新築し、次のとおりオープンいたします。

総合体育館の利用時間が変わります

- 11月1日から冬期の時間割りになっておりますので、体育館窓口にある利用時間割表で確認ください。
- また、冬期の小・中学生の退館時間が、小学生は16時30分、中学生は17時30分までになりました。

税に関する 入選作品紹介

- 署長賞（当別中学校）
 - 税金で みんなの笑顔と やすらぎを （小原 佳子）
 - どこで咲く あなたの心 税の花 （寺尾 快子）
 - 税金で つくる未来と 豊かな日本 （後藤 正宣）
- 佳作（当別中学校）
 - この町の この道この本 税金で （佐久嶋 研）
 - 税金は みんなの暮らしの お手伝い （高橋 明子）
 - みんなの明日 みんなの手で みんなの税金で （竹野美代子）
 - みんなの明日 みんなの手で みんなの税金で （今井 友美）
- 国民の 未来をたくした 消費税 （大木 康義）
- 税を知ろう すみよい町を つくるため （村上 真美）

12月は税の 滞納整理強調週間

町は、12月を税の「滞納整理強調週間」と定め、滞納整理を行っております。

- ◎ 弁華別・中小屋局 12月31日～1月3日 完全休業
- 各局のATM(自動預払機)、CD(自動支払機)は1月1日から3日まで休止します。
- ※ 年賀状を元旦に配達するためには、12月24日までに投函ください。なお年賀状は、町内、道外に分け、十字に束ねてお出してください。

多数の出席を 新年交礼会

平成6年の新年交礼会を次により開催します。

町民の方々の多数の出席を待ちしています。

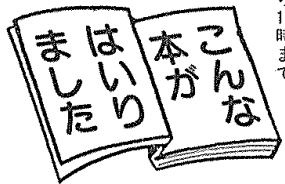
日時 1月3日(月) 11時～

会場 当別町農業会館(旭町)

会費 2,000円

申込 会費を添えて、12月17日までに総務課総務係(内線2222)へ

新着図書から



利用は、月曜日(祝祭日・年末年始)の12月30日から1月5日までを除く10時から17時まで

一般図書

著者	図書名
童門冬	湖水の疾風 上・下
童風村	風待草
江川晴	企業病棟
末谷真澄	銀河の約束
池波正太郎	剣客商売 ないしょのないしょ
久間十義	海で三番目につよいもの
室倉本	海で三番目につよいもの
西村京太郎	谷は眠っていた
折原み	越後湯沢殺人事件
深谷忠記	あいつまであと2秒
大橋歩	おしゃべりになりたい
成田和子	ダイエット・メニュー

児童図書

著者	図書名
オルコット	ナンとジョー先生 2
石井直人	テストの前の日に読む本
みづま志徳	へんしんほうれんそうマン
山本省三	えくぼおうじ ①～③
寺村輝夫	わかったさんのマドレーヌ
大石芳野	あの日、ペトナムに授業がはじまった
シュン	アリスちゃんバッグ
市川里美	ベンジーのおくりもの
N・モリス	かったのなあに？
奥泉辰	とけいのえほん
與倉美代子	ブチブチパンパン100のくつ
しばたしんご	おとうさんとゆきぐにへいひつたんだ
たむらともこ	サンタクロースのたんじょうび
立原えりか	クリスマスの花
栗林	ビデオ アリとアリの巣

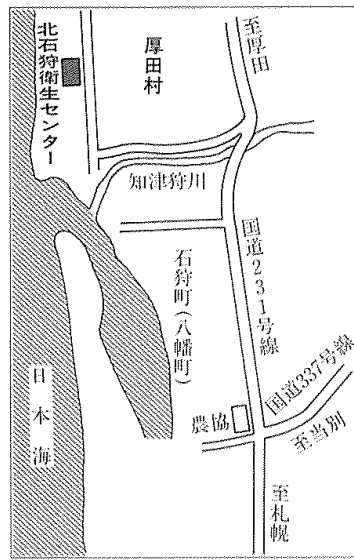
ゴミの自己搬入 1月から厚田村の 処理施設に変わります

麻田町の「廃棄物処理場」は、12月31日で閉鎖となり利用できなくなります。

今後(1月以降)、収集日以外の日にゴミを出す場合は、新設された「北石狩衛生センター」(厚田村)へ自己搬入していただくこととなります。

センターへ自己搬入する場合は、12月31日以前に搬入する必要があります。

- 51) 指示書の受領(必ず受領し、センターへ持参のこと)
- 交付は、役場住民課保健衛生係(印鑑持参のこと)
- 業務開始日 1月4日から
- 受入日時など
 - 燃えるゴミ 8時45分~17時(土・日曜と祝祭日を除く)
 - その他のゴミ 8時45分~15時(土・日曜と祝祭日を除く)
- 搬入できないゴミ
 - タイヤ、ピアノ、廃油、ホームタンク、塗料入カン、ガスボンベ、消火器、農薬などの薬品類、ガソリン、火薬、バッテリーなど



役場関係の機構 見直しと人事異動

(11月1日付)

町は11月1日、多岐にわたる行政需要に応えるため機構の一部を見直しました。

改めたのは、企画部まちづくり推進課を廃止し、町の重要政策などの調整をする「参事(課長職)」と「調整係」を企画部に新設、また、建設部に「都市整備推進室」、同部都市計画課の区画整理係を廃止して同課に「工業団地係」を新設しました。

さらに、民生部の国保年金係を「国民年金係」と「国民健康保険係」に分割、経済部の商工労政課を「商工労政観光課」に、また、教育委員会に「学校給食準備室」を新設しました。

この機構の見直しなどによる人事の異動は、次のとおりです。

役場人事
〔総務部関係〕
 〔総務課〕▽総務係主査▽高田友子▽同係主任▽佐々木由紀

- 夫▽職員係主査▽曾瀬正子
- 〔税務課〕▽主幹(徴収担当)▽佐藤武志▽税務係主査▽小澤孝子▽資産税係主査▽松浦悟志▽同係▽田中悟▽徴収係長▽末田忠輝▽同係主査▽坂井秀雄
- 〔財政課〕▽財政係長▽小山久夫▽同係▽有澤和久▽経理係長▽進藤理▽管財係長▽池内芳美
- 〔企画部関係〕
 参事▽平沢淑孝
- 〔企画課〕▽企画係長▽三宅俊春▽同係主任▽辻野幸一▽振興係長▽山田敏行▽同係主任▽中出徳昭▽調整係長▽高橋通
- 〔民生部関係〕
 〔住民課〕▽課長▽浜波優▽課長補佐▽遠藤渉▽国民年金係長▽林成典▽同係▽野村雅史▽国民健康保険係長▽森田至▽同係▽須藤政信▽保健衛生係保健婦主査▽武井英子▽同係▽阿部万紀子▽戸籍住民係長▽尾崎寿▽同係主査▽栄木美恵子
- 〔福祉保育課〕▽主幹(老人保健担当)▽久保政雄▽福祉係主査▽米山稔▽同係▽大畑裕



水道の冬仕度は お済みですか

凍結を防ぐために

冬期間、床下の換気孔を開きましょう。
 アパート、貸家の所有者は空家住宅の水抜きをしましょう。
 就寝前や泊まりがけで家を

水抜きの方法

蛇口を開け、水抜き栓のハンドルを止める方向に回し(機種により異なります)。半開きは漏水になるので注意を。
 水洗トイレの水抜き
 タンクの排水ハンドルを大の方向に回し、固定してから前記の操作を行ってください。

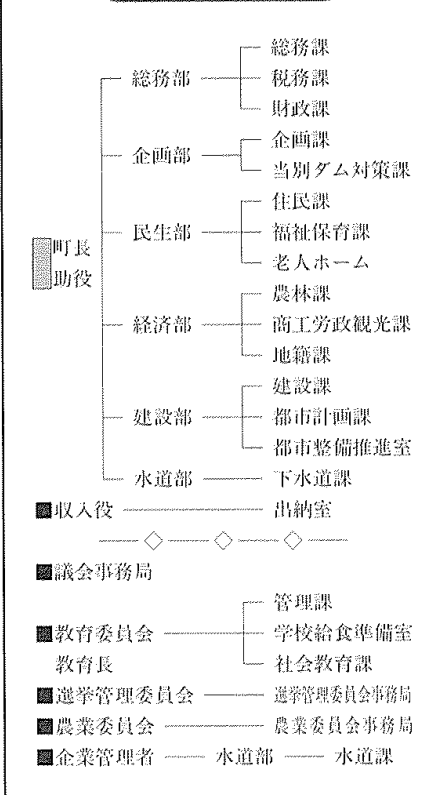
もしも凍ってしまったら

水道管にタオルなどを巻き、熱湯をかけ5分程度そのままにしておくと、軽い凍結の場合は水が出るようになります。
 直接熱湯をかけると、水道管が破裂することがあるので注意を。
 それでも解水できない場合は、直接次の指定水道業者へご連絡ください。

12月1日~30日
水道サービス月間
 12月1日から12月30日までは水道凍結防止サービス月間として水抜栓の調整とゴムリングの取り替えを無料で行います。
 次のようなときは、役場水道部水道課(☎2~2411)または下欄の指定水道業者へ申し込みください。
 ◎水抜栓のハンドルを回しても水が抜けないとき
 ◎ハンドルが空回りするとき
 ◎水抜栓から音がするとき

凍結など水道に関する修理や相談は、直接町指定水道業者へ。
 毎月1日~10日 辻野建設工業 ☎3-2408
 毎月11日~20日 大栄建 ☎3-2032
 毎月21日~末日 三共建設 ☎3-3519

行政組織図



ひろば

食生活改善運動で 厚生大臣賞受賞



で設立され、以来食生活改善推進員の養成講座開設、料理講習・栄養に関する研究会や調査、栄養バランスによる肥満、貧血や骨粗症などの改善のため、各種活動を行ってきたもので、この度、その功績が認められたものです。

道社会貢献賞に 浦辺さんら3人

長年にわたり統計調査員などを務められた浦辺 剛さん(上野別・70歳)、東谷清吉さん(弁舞別・67歳)と岩崎源左衛門さん(青山・63歳)の3人が11月16日、札幌市で開かれた表彰式で北海道社会貢献賞(統計功労)を受賞しました。

5町村のゴミ処理施設 厚田村に落成

当別町や石狩町など、近隣5町村で運営する北石狩衛生施設組合の新ゴミ処理施設が厚田村豊富に落成、11月2日同施設に町村関係者など約1



岩崎さん



東谷さん



浦辺さん

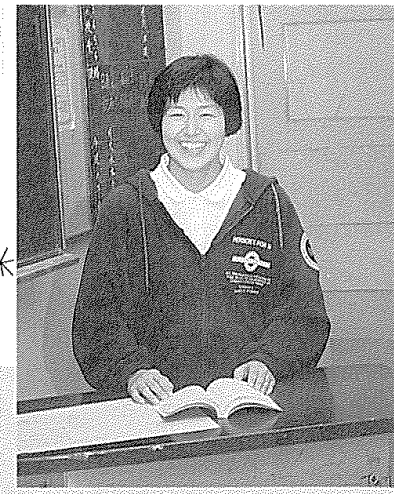
は30年以上の長期間にわたり、それぞれの地域で農業セサスや農業基本調査などの調査員を担当されてきたもので、この度これら地道な功績が認められて受賞したものです。



60人が集まり、操業式が行われました。同施設は、年々増加するゴミの量や旧焼却施設の老朽化による処理能力の低下に対処するため、北石狩衛生施設センター敷地内の約1万平方メートルに新設されたもので、総工費は約55億6千万円。建物は、鉄骨・鉄筋コンクリート造、延べ床面積約6、500平方メートルで、処理能力が1日当たり120トンの焼却施設と5時間当たり40トンの不燃ゴミ破砕施設を備えています。操業は来年1月から、当別町からのゴミも同施設に運ばれます。

やっほの菊まつり 運輸大臣賞受賞

10月31日から、札幌市地下街オーロラタウンなどを会場に開かれた。93さっぽろ菊まつりで伊藤静さん(白樺町・65歳)の作品が見事運輸大臣賞を受賞しました。昨年7月に「さし芽」をし、この日まで丹精込めて育ててきた「盆栽仕立」の苦心の作で、品種は琴似の誉。同賞は、札幌市民などから出品された盆栽仕立の部A級(上級)31鉢の中から選ばれた最高位の賞で、町民では初めての受賞です。伊藤さんは、昭和51年から毎年菊作りを手掛けていたものです。



石橋紀子さん(幸町) (当別中学校教諭)

「教育実習のとき、生徒たちとふれ合ってわかったんですけれども、自分が思っていた以上に人間って温かくて、やさしいものだなって感動しました。それが先生になりました。それは、石橋紀子先生。」

教師になって3年目、国語と音楽の授業、卓球部の顧問も担当。また今年から1年B組の担任を受け持っている。勉強熱心な石橋先生は、夜遅くまで次の授業の予習などに余念がない。「ある日思うように授業ができなく、落ち込んでいたときに、いつもは私に元氣な口をきく生徒から一言、先生頑張れよ」と言われたんです。本当にうれしかったですね。今でも鮮明に覚えてますよ」と笑顔がこぼれる。将来は、生徒の気持ちを理解し、いい所を伸ばしてあげられる先生になりたいと言った。「自分が中学のころは、先生は何でもできる人だと思って

いました。今、逆の立場になって、生徒たちも私のことをそう思っているんですよ。それに応えてあげられるような先生になりたい」と熱っぽく話す。勉強の毎日と言う石橋先生の休日とは？との質問に「休みの日は必ずといっていいほどドライブに出かけますね。朝起きて……がしたい・食べたい!」と思ったら、場所がどこであろうと出かけますね。恋愛ですか?自分の考え(信念)を持っていて、人を思いやれる人がいいですね。でも仕事を完璧にこなせるようになるまでは……」と話してくれた。

- ★寄付ありがとうございます
- ★町文化センター建設基金へ
- ★井上鐵骨工業株(井上力代表取締役・札幌市)から25万円
- ★井上鐵工株(井上一夫代表取締役・札幌市)から25万円
- ★当別町へ
- ★田中英雄さん(白樺町)から5万円
- ★公民館図書室へ
- ★当別親子劇場「ポッポコ」(輪島早智子代表)から児童図書45冊
- ★社会福祉協議会へ
- ★岡部ミツさん(末広町)から1万円
- ★柴野將恵さん(万代町)から5万円
- ★社協愛の小箱設置店から一味の小結(大町)8,564円
- ★セイコーマート久保(大町)5,021円

戸籍の窓

10月11日～11月10日届出

おめでとございます

氏名	父	母	住所
池端 成悟	秀晃	郁	春日町
鰐淵友加里	康博	直美	若葉町
大橋 広奈	貢吉	有希	太美中央
大野 宣弥	英人	みゆき	末広町
吉田 深	栄次	好子	太美中央
三木 香織	博	幸子	泉町
浅藤 駿	猛彦	あさこ	下川町
近野 理	幸幹	美智子	北栄町
吉田有葵子	健二	友子	南町
高田 温実	敏也	一枝	若葉町

おくやみ申し上げます

氏名	年齢	世帯主	住所
岡部 利光	(68)	ミ	末広町
木野村みよし	(57)	本	末広町
北島 ふて	(85)	本	青山町
畑野賀太郎	(72)	本	西太美北
山下 タケ	(93)	本	若葉町
金谷 光子	(63)	照	雄人
安孫子 直	(67)	本	西町

内科系急病当番医

☆受診前に必ず確認を。
☆診療時間は、平日は19時から翌朝7時、土曜は上段が14時から17時、下段は19時から翌朝7時まで。日曜・祝祭日は上段が9時から17時まで、下段が19時から翌朝7時まで。

12月	1 堀 2 動	3 堀 4 堀	5 太 6 堀	7 堀 8 動
	9 近 10 堀	11 堀 12 堀	13 堀 14 動	15 近 16 堀
1月	17 堀 18 太	19 近 20 動	21 近 22 堀	23 堀 24 堀
	25 堀 26 動	27 近 28 堀	29 堀 30 太	31 堀 /
1月	1 動 2 近	3 堀 4 堀	5 太 6 堀	7 堀 8 動
	9 近 10 堀	11 堀 12 太	13 堀 14 堀	15 近 16 堀

近藤 医院	☎ 3-2021	旭 町
太美中央医院	☎ 6-2332	南 町
勤医協	☎ 3-3010	末広町
堀江病院	☎ 2-3111	樺戸町

現在を生きる 新町民

横山 章あきらさん (太美北=通称・)
第3団地 47歳)

札幌生まれで札幌育ち。昨年6月に住宅を新築、札幌市厚別区から転入。太美北地区の8区(46戸)の初代区長で、順子夫人と1男2女の一家5人家族。タクシー乗務員。



多少の不便なゆりも 心安の1ヶ月

驚いた
「カエルの合唱」の歓迎

私の住宅は、新たに宅地造成された団地内の西側の一番はじに建っていて、敷地の西側は水田に接しているんです。ここに引越して来たのが6月末で、日中は気が付かなかつたのですが、夕方辺りが暗くなつて驚きました。なんとカエルの大合唱が聞こえてくるではありません

か。もちろん家族の皆も初めての出来事で、このときは正直

言つて「田舎だナ〜」って思いました。でも、カエルの合唱にも間もなく慣れたし、返つて今では車の騒音、特に暴走車や暴走オートバイの騒音が聞こえてこないこの環境を喜んでいきます。

それに、今では家の東側に住宅が建つたので見えなくなつてしまつたのですが、居ながらにして窓から朝日を拝めたんです。この町では珍しくも何とないことなのかも知れませんが、私にとってはそのときの朝日がすごく綺麗で印象的でした。

アウトドアで 自然をエンジョイ

子供たちを小さい頃から海

や山に連れて行つていたので、私はもちろん子供たちは今でもアウトドアが大好きなんです。当別に来てからも、一

層手軽になつた。道民の森で、自然とのふれ合いを早速家族で楽しみました。その他私は山菜採りも大好きで、厚別に住んでいたこともあってよく青山にもタケノコやキノコ採りに来ていました。勤務(交替勤務)の関係で、日中の自由時間もあるので、これも楽しみの一つなんです。

冬の吹雪や除雪、買い物などの「不便」さがあるものの、静けさや近過ぎる? ぐらいの自然に感謝しながら、当別での暮らしをエンジョイしようと思つています。



シンボルマーク「こめちゃん」

早いもので、今年も残すところあと1ヵ月になりました。みなさんにとってはどんな1年間だったでしょうか。

さて、12月に入ると忘年会など、何かとお酒を飲む機会が増えますね。元々アルコールという物質は、体外から入ってきた異物であり、何の栄養素にもならず、アルコールによる体調の変化は、依存性薬物としての作用と考えられています。反面、適正に飲めば心を楽させ、人間関係の潤滑油の働きをするなどの効果を持っています。お酒と上手に付き合えば、素晴らしい人生が送れるはずですよ。

正しく楽しむ おびき

No. 194

