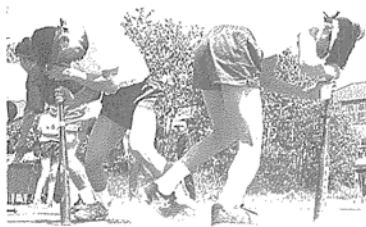


広報

TOBETSU

とーべつ



1994年7月1日発行 No.490 発行 北海道当別町 編集 企画部企画課

ゴールヘダッシュ!
(中小屋小・中合同運動会・6月12日)



町の人口18,598人(男性9,258人・女性9,340人)世帯数6,455世帯(6月1日現在)(前月より63人・20世帯増)

夏至祭 ひとくちメモ

スウェーデンでは、夏至祭は盛大に行われる行事です。この頃は日が一番長い「白夜」の季節で、北部では真夜中の太陽が見られます。

夏至祭は、スウェーデン語では「ミドルソーンマル」といい「真夏」を意味します。しかしこれは誤解を招きやすい表現で、北に位置するスウェーデンの気候からすればこの時期はまだ夏は始まったばかりなのです。

太陽暦では、夏至は6月22日前後ですが、スウェーデンでは24日に一番近い週末に決められ、夏至祭当日は土曜日になっています。

前夜祭の朝、人々は家や車、教会、夏至祭のグンス会場や公会堂を、花輪や緑の小枝で飾ります。午後になると、夏至柱(マイストング)の回りに集まってきます。

どんな小さな町や村でも、花や葉で飾った夏至柱がない所はありません。この柱を村の広場や運動場の真ん中に立てるのです。夏至柱が立てられると、それを合図にグンスが始まります。

最初は夏至柱を囲んで輪になって踊り、夕方になると農家の納屋の中や船着き場、屋外の余興場といった場所で踊り続けます。都会の人の多くは、夏至の間、田舎をめざして都会を逃げ出します。

夏至祭で全国的に名を知られている地方がいくつかあります。例えばスウェーデン中部のゲーラナ地方(注＝当別町と姉妹提携のレクサンド市もその地域)には、何万人もの観光客が集まってきます。

夏至祭の日の典型的な献立は、各種の酢漬けニシン、ゆでた新ジャガ、庭で摘みだすイチゴのデザートといったところです。

スウェーデンの他の多くの祭の前夜祭と同様、夏至祭の前夜もまた超自然的なことが起きたり魔法の力が働くと思われています。

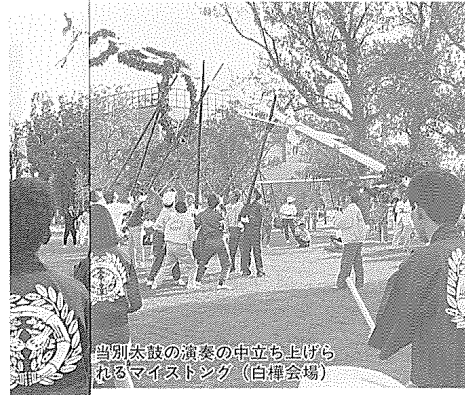
この夜の露には特別な効力があると考えられていて、夏至祭の露を小さな瓶に一杯集めることができれば、それで病気が治せるというのです。

ある種の植物もまた同じ理由で集められます。また、将来の結婚相手を知る良い方法として、7種類または9種類の花をそれぞれ異なる草花や水路の土手から摘んできて花束を作り、まくらの下に敷いて寝るのです。そうすると、夢の中で未来の花嫁・花婿がみられるでしょう。

【資料＝北欧民族学者インゲマル・リーマン書より抜粋】



ヒルズの人達によって作られるマイストングの飾り。(19日)



当別太鼓の演奏の中立ち上げられるマイストング(白樺会場)



当吹奏楽部によるコンサート(白樺会場)



当吹奏楽部との合同演奏も行われたグンスコンサート



ガラスの製作体験



した。お母さんは「来てよかったよ」と大喜び。お母さんの美幸さんも「いつもは空クジばかり引くんです。幸運でした。」と、顔をほころばせていました。

大きな賞品を手に入れた。お母さんは「来てよかったよ」と大喜び。お母さんの美幸さんも「いつもは空クジばかり引くんです。幸運でした。」と、顔をほころばせていました。

お楽しみ抽選会
ぼくヤッターよ!

ヒルズ会場でのお楽しみ抽選会で、見事「ミッドサマー賞」を射止めた秋吉誠貴君(当別1年・西当別小学校1年)と、お母さんの美幸さん。この日は親子2人で、J.R太美駅から「ウォークラリー」に参加しながら会場を訪れたのだそうです。

マイストングにあどりの輪が花ひらく 第11回夏至祭

「第11回夏至祭」が6月19日、スウェーデン交流センターと白樺公園で開かれ、両会場に延べ約8,000人が北欧の祭りに親しみました。夏至祭は、北欧の短い夏の訪れを喜び、健康や豊作などを祈るスウェーデンの伝統的な祭りで、当別町と姉妹都市提携を結んだスウェーデン・レクサンド市との「友好の証」として開催されているものです。祭りのメインは「夏至柱・マイストング」の立ち上げと、夏至柱を囲んでのウォークダンス。

交流センター横のスウェーデン公園では、北海道医療大学と当別高校吹奏楽部によるオーブニングコンサートの軽快な演奏で高さ10メートルの夏至柱が立ち上げられ、周りには大きなウォークダンスの輪が広がりました。白樺会場では、当別中学校吹奏楽部などによるグリーンコンサート、青年団体協議会郷土芸能部の太鼓演奏で、高さ13メートルの夏至柱の立ち上げや「ユニホック」という北欧のゲーム大会なども開かれました。この他祭りでは抽選会や鞍馬車の試乗、ガラス製作体験、クッキーなどの北欧物産販売、フラルアレシメント講習会など、多彩な催しが訪れた人々を喜ばせていました。

午後6時から改善センターで始まったジャズコンサートでは、スウェーデンから来町の2人の演奏家によるバイオリンとピアノのメロデーが、北欧の世界へ誘い込んでいました。



マイストングを囲んでのウォークダンス(ヒルズ会場)

目標年度における高齢者の状況 単位：人、%

人口構成	年齢	平成5年度		平成11年度(目標年度)		推計方法
		人数	構成比出現率	人数	構成比出現率	
総人口	総人口	16,917	100.0	20,775	100.0	
	40歳以上	8,438	49.9	10,200	49.1	
	65歳以上	2,495	14.7	3,288	15.8	
	70歳以上	1,623	9.6	2,181	10.5	
要援護高齢者	寝たきり高齢者	197	100.0 (7.9)	260	100.0 (7.9)	()内は65歳以上人口に対する割合
	在宅	26	13.2	60	23.1	年齢別出現率から推計
	特別養老ホーム	54	27.4	54	20.8	現状程度の数とする
	老人保健施設	14	7.1	43	16.5	高齢者人口の1.3%
高齢者	入 院	103	52.3	103	39.6	現状程度の数とする
	痛ほう性高齢者	19	(0.8)	26	(0.8)	国通知の出現率により算定
	在宅	19	100.0	26	100.0	()内は65歳以上人口に対する割合
	虚弱高齢者	217	100.0 (8.7)	286	100.0 (8.7)	()内は65歳以上人口に対する割合
要援護高齢者	在宅	155	71.4	220	76.9	年齢別出現率から推計
	養老老人ホーム	7	3.2	7	2.5	現状程度の数とする
	入 院	55	25.4	59	20.6	現在の入院数から勘案

※平成5年度は、平成5年4月1日現在の住民基本台帳。

長寿・福祉社会は身近な町から

日本の人口の高齢化・長寿化は、極めて急速に進んでいます。特に後期高齢者（75歳以上）の割合の急拡大は、介護サービスの必要性が確実に高まることから、これを前提とした老人保健福祉サービス体制の速やかな整備が求められています。

国は、高齢化社会における社会保障のビジョンとして、昭和63年に「長寿・福祉社会を実現するための施策

展望の21世紀を「当別町老人保健福祉計画」を策定

の基本的考え方と目標について、いわゆる「福祉ビジョン」を国会に提出しました。

さらに、平成11年度を目標として示した、この「福祉ビジョン」の水準を大幅に上回る目標を示した「高齢者保健福祉推進10カ年戦略」を平成元年に策定し、平成2年からその推進に努めているところです。

また平成2年には、住民に身近な市町村単位で住宅・施設サービスが一元的かつ計画的に供給できる体制を確保する関係、老人福祉法・老人保健法など関係8法の改正を行い、市町村に対し平成5年度中に「老人



展望の21世紀を「当別町老人保健福祉計画」を策定

高齢者が、住み慣れた地域で安心して生きがいを持って暮らせるために

日本は、すでに「人生80年の長寿時代」が到来し、世界的にも例を見ないスピードで人口の高齢化が進んでいます。

国勢調査の結果や厚生省人口問題研究所の将来推計によると、平成2年の65歳以上の高齢者人口は約1,489万人で全人口の12%を占め、さらに平成12年には17%、平成32年には実に25.5%に達すると推計されています。

わずか26年後には、4人に1人がお年寄りという「超高齢化社会」の到来が予測されているのです。

また、これに加えて核家族化の進行などによる家族形態の多様化や女性の社会進出も予想されるなど、介護を必要とする高齢者とその介護サービスに対する要望は、今後確実に急増すると思われまます。

当別町老人保健福祉計画」を策定

町はこれらの背景を踏まえ、21世紀の本格的な高齢化社会を展望しつつ、高齢者が住み慣れた地域で安心して、生きがいをもって暮らせる地域社会の形成を目指して、今後の当別町の高齢化対策に係わる基本的な方針と施策の展開方向を定め、また、行政をはじめ、地域住民の主体的な参加により、個人・家族・地域社会が協力して、保健・医療・福祉の各分野における各種サービスを、総合的・計画的に整備するために「当別町老人保健福祉計画」を策定しました。

今月号では、この計画の概要についてお知らせします。

高齢化 当別町の将来は

保健福祉計画」の策定を義務付けたものです。

当別町老人保健福祉計画の目標年度は平成11年度で、平成4年度に行った65歳以上の高齢者や一人暮らし・要援護高齢者延べ2,300人のアンケート調査結果なども基礎資料としながら、目標年度における高齢者等の状況・サービスの目標量・今後の施策の基本方向・サービス供給体制の確保策について定めたものです。

さて、上の表は当別町の目標年次における各推計人口などを示したものです。平成11年の推計総人口は20,775人で、1990年の国勢調査(15,825人)と比較すると10年で31.3%の増加を予測しています。

同じく高齢人口割合(高齢化率)では、15.8%に達すると予測されているもので、保健福祉サービスの対象となる要援護高齢者の増加が予測されます。

安心して、生きがいを 持って暮らせるために

この計画の策定・実施に向けては、

- ① 高齢者がいつでもどこでも必要とするサービスを受けることができるような、総合的な保健福祉サービスの提供に努める。
- ② 高齢者が安心して暮らせる地域社会とするため、高齢者の在宅生活を援助する施策の充実・強化を図る。
- ③ 高齢者が生きがいを持って暮らせる社会の実現のため、高齢者のための生きがいづくりの提供、様々な就労対策、交流対策などを充実させる。
- ④ 高齢者の存在を前提とした福祉ネットワーク機能をもった地域社会の構築のために住民全体の意識の高揚、高齢者に対する福祉意識の高揚を図り、小地域ネットワークの推進などにより地域福祉の組織化を図る。

次のページでは、保健福祉サービスの目標量などについて紹介いたします。

保健福祉サービスの目標量

ホームヘルプサービス

日常生活を営むのに支障がある高齢者の家庭にヘルパーが訪問し、介護や家事のお手伝いをします。

デイサービスセンター

家庭での介護負担軽減のためのサービスで、虚弱やねたきりの高齢者をバスで施設へ送迎し、日常動作訓練・入浴・食事などのお世話をします。

ショートステイ

ねたきりの高齢者などを介護している方が、冠婚葬祭など、自宅での介護

訪問看護

かかりつけの医師などの指示に従って、看護婦などが家庭を訪問し、看護サービスを行います。

特別養護老人ホーム

身体上や精神上的の障害のために常時介護が必要で、家庭では介護が困難な高齢者が生活する施設です。

老人保健施設

病院と家庭との中間の施設で、看護・介護や機能回復訓練などを行い、家庭復帰のためのお手伝いをします。

ケアハウス

軽費老人ホームの一種で、独立した生活に不安がある高齢者のために、入浴・食事・生活相談なども受けられる事ができます。

養護老人ホーム

身体・経済的理由により、家庭で介護が難しい高齢者が生活する施設です。

在宅介護支援センター

24時間体制で介護相談に応じるとともに、各種のサービス提供のため関係機関との調整をお手伝いします。

健康教育・相談・診査

成人病の予防や健康増進など、健康に関する正しい知識を広めるとともに、心身の健康に関する相談、成人病の予防と疾病の早期発見・早期予防のための基本健康診査や各種のがん検診をします。

訪問指導・口腔指導・栄養指導

ねたきりや痴呆ほう性の高齢者を介護している家庭に保健婦などが訪問し、療養や介護方法を指導します。

広聴箱を設置し

意見・要望などを
お寄せください



役場玄関内に設置の「広聴箱」。

町政に対する要望・意見・苦情などをお伺いする機会をより広げ、今後の町政に活かすため、町内の公共施設6カ所に「広聴箱」を設置しました。
皆様を要望などを用紙に記入し、投かんしてください。

- 役場(1階正面玄関内)
- 役場大美出張所(丁R大美駅前)
- 総合体育館(白樺町)
- 公民館(末広町)
- 農村環境改善センター(白樺町)
- 青少年会館(大美中央)

いつもきれいな町でありたい ゴミのない町をつくる ためにご協力を!

ゴミの分別収集

美しい山並みと豊かな大地に囲まれた、私たちのふるさと「当別町」。当別町は1871年(明治4年)、初めて開拓の鉄を入れ、先人たちが、この大地に美しく人情味あふれる町をつくりあげ、自然と歴史を保護して私たちに引き継いであげられました。
今、私たちは「明るく暮らしやすい町に……」とお願いを込めて、「ゴミのない、清潔で美しく快適に暮らせる町」の実現を目指しています。
皆さんの理解と協力でゴミの不法投棄をなくすとともに、「ゴミの分別収集徹底にも一層の協力をお願いします。」

不法投棄の発見にご協力を

不法投棄をさせないために、町内会や保健衛生会の方々をはじめ町民の方々のご協力をお願いします。
不法投棄を発見したときは、日時、場所、車のナンバー・特徴を、役場保健衛生係、または当別警察官派出所へご連絡をお願いします。

保健福祉サービス目標量一覧

	サービス目標量水準			平成11年度サービス目標量	平成11年度サービス提供体制		現状の体制等
	要介護高齢者	虚弱高齢者	ねたきり高齢者		ホームヘルパー	16人(常勤換算)	
ホームヘルプサービス	週5回	週2回	—	年間	10,149.3回	ホームヘルパー 16人(常勤換算)	常勤職員 3人
デイサービス	週2回	週1回	—	年間	8,353.4回	デイサービスセンター1カ所と老人保健施設のデイケア事業で計2カ所の実施体制	町内施設1カ所(老人保健施設によるデイケア事業)
ショートステイ	年6回	年2回	—	年間	305.9回	2カ所の施設に計7床の体制(3床を増床)	2カ所の施設に計4床の体制
健康教育	63回/年			一般	31回/年	必要保健婦 0.5人	一般重点 25回/年
健康相談	176回/年			重点	32回/年	必要栄養士 0.2人	重点 32回/年
健康診査	基本健康診査受診率 50% 各種がん健康診査受診率 30%			受診者	2,680人	必要保健婦 0.8人	一般重点 57回/年
機能訓練	週2回(6ヶ月)			受診者計	7,246人	必要栄養士 0.9人	重点 26回/年
訪問指導	—	年6回	年6回	年間延べ	477.2人	必要保健婦 0.8人	年間延べ人数 268人 実施施設数 1カ所
訪問栄養指導	—	年1回	年1回	年間	610.6人	必要保健婦 1.1人	年間延べ人数 222人
病巣性高齢者訪問指導	—	年1回	—	年間	51.0人	必要栄養士 0.1人	事業未実施
訪問看護	週1回	週1回	—	年間	154.6人	必要保健婦 0.2人	事業未実施
特別養護老人ホーム	65歳以上人口の1.6%			年間延べ	3,740.5人	必要看護婦 5人	事業未実施
老人保健施設	65歳以上人口の1.3%			入所者数	54人	現状の1施設で対応	入所者 54人 町内に1施設
ケアハウス	65歳以上人口の0.5%			入所者数	43人	現状の施設を50人増とし150人定員とする	入所者 14人 町内に1施設
養護老人ホーム	現状程度の数とする			入所者数	17人	1カ所の施設整備を検討	入所者なし 町内施設なし
デイサービスセンター	町に2施設(老人保健施設を含む)					現状の1施設で対応	町内に1施設
在宅介護支援センター	町に1施設					1カ所の施設整備を検討	町内施設なし
高齢者福祉センター	町に1施設					1カ所の施設整備を検討	町内施設なし



あってはならない「不法投棄」。

ゴミの分別収集

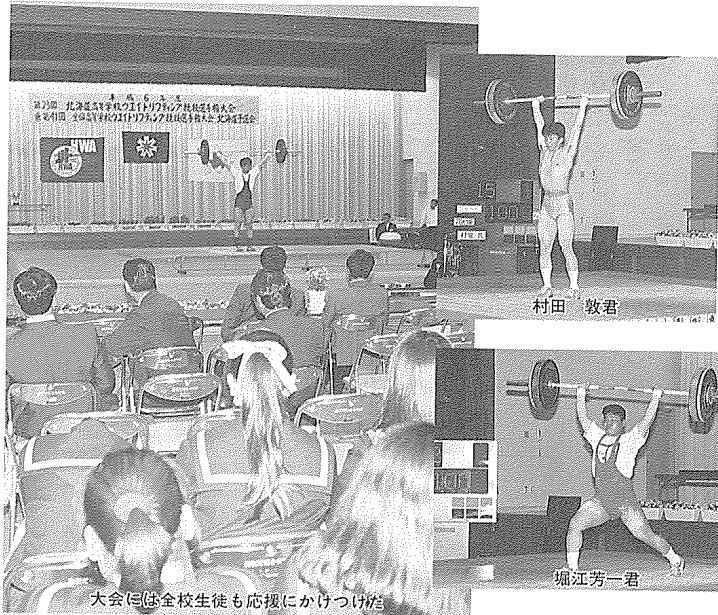
気をつけて。ポイント

こんなゴミは、収集しませんが、ゴミステーションに出さないでください。(販売店に処理依頼を)
タイヤ・バッテリー・消火器・フロパンホンベ・オートバイ・廃油・農薬・ホームタンク・ドラムカン・農業用ビニール

● 割れたガラス、陶器類や包丁、草刈り鎌の折れた歯などは容器に入れ「きげん」と表示して、燃えないゴミに出してください。
● スプレー容器は、そのまま出すと、処理の際、爆発し危険です。中身を切り、容器に穴をあけて、燃えないゴミに出してください。

こんなゴミは「燃やせるゴミ」に出してください。
犬や猫の砂、ゴミを燃やした灰、ビデオテープやカセットテープ、紙おむつ(排せつ物をとり除く)は、燃やせるゴミに出してください。

新聞、雑誌、空ビン(1升ビン・ビールビン)、アルミ缶、紙バックは毎月1回回収します。
青少年有成会や、町内会、婦人会などの廃品回収にも協力してください。



村田 敬君

堀江芳一君

大会に全校生徒も応援にかけつけた

スナッチ・ジャークに66人
 全国大会の出場権もかけた「第23回北海道高等学校ウエイトリフティング選手権大会」が総合体育館で開かれ、強豪の主別高校など全道から11校・66人が出場しました。4階級に8人が出場の当別高校からは全校生徒も応援に駆けつけ、会場は約800人の熱気であふれていました。当別高校は、団体戦では入賞をのがしたものの、個人戦では70kg級に出場の村田敬君（3年）が合計180kg、91kg級に出場の堀江芳一君（3年）が同一75kgを挙げ、それぞれ2位に入賞しました。（6月5日）

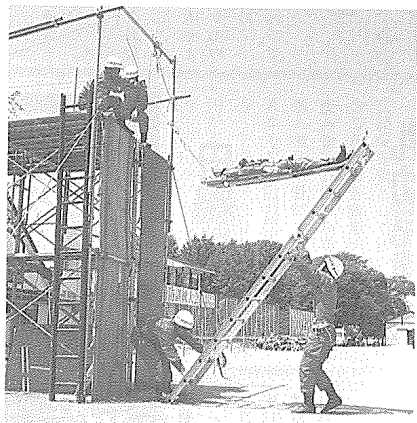
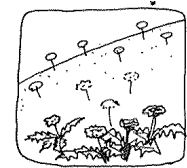


ぬかるみに悪戦苦闘

藤代小学校の全校児童29人が田植えの体験学習をしました。「特色ある学校づくり」の一環として6年前から行っているもので、体験田は、近くの農業・高橋聡さんの水田の一角の36平方メートル。はだして水田に入った子供たちは、ぬかるみに足をとられて転ぶ1年生もいましたが、約1時間かけて丁寧に植え込みました。この後は、カマでの刈り取りや足踏み脱穀機による昔ながらの収穫を体験し、12月にはおにぎりにして試食することになっています。（5月30日）

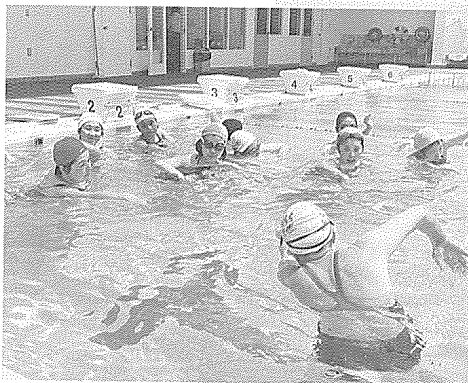
あ
れ
こ
れ

あ
の
話
題



火災に備え消防訓練大会

当別消防訓練大会（大会長～伊達寿之石狩北部地区消防事務組合管理者）が当別小学校グラウンドで開かれ、婦人防火クラブ員26人をはじめ消防職・団員165人やハンゴ車など消防車両13台も出動し、日ごろの訓練の成果を発揮しました。訓練では、分団ごとの小形ポンプ・ポンプ自動車操作、*はしこ水平救出塔下訓練＝写真、や一斉放水をキビキビと披露していました。（6月17日）



水泳教室でクロールをマスター

*クロールをマスターしてもらおうと、教育委員会主催の「レディース水泳教室」が当別小学校プールで開かれ、20歳から50歳代までの14人が参加しました。3班に分かれた参加者は、手・足のコンビネーションや呼吸の要領などを繰り返し練習。水に顔をつけるのが苦手だったという参加者も、少しずつ上達して行く自分の泳ぎに満足しているようでした。（5月31日～6月3日）



スタートダッシュ競い合う！

青空の中、当別小学校で運動会が開かれました。種目は学年別の徒競走のほか、低学年高学年別の紅白リレー、父母が参加の綱引き、5・6年生が出場の騎馬戦など21種目の個人戦と団体戦がグラウンド一杯に繰り広げられました。父母らで一杯になった応援席からは、子供たちを応援する明るい声が響き渡っていました。（6月5日）

春風うけてほのぼのサイク

強風となった春風を突いて、親子ら30人が北村までのサイクリングを楽しみました。出発地の総合体育館からは往復約40%。最近ではスポーツ車での参加が多く、全員折り返し地点の北村温泉まで難無く到着。温泉での入浴を楽しみながら親ほくも深めていました。（5月29日）



健康づくりのスタートは健診から

健診はなぜ40歳からなのか？

40歳～50歳代の壮年期になると高血圧症、がん、糖尿病などといった、いわゆる成人病にかかりやすくなります。

こうした成人病は、予防や治療をせず放置しておくとしだいに悪化し、また、ほかの臓器の機能にも悪影響を及ぼし始めます。長年付き合ってきた自分自身のからだの老化を知ることが必要になるのが40歳です。

当別町国民健康保険医療費分析から見ると……

高血圧性疾患は60歳から急増しており(表1)、また糖尿病は55歳から急増しています。(表2)

表1 高血圧性疾患

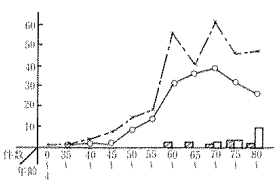
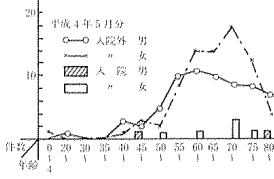


表2 糖尿病



保健婦 100%

高取真由美さん(保健婦)

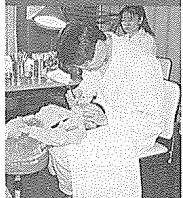
からだの定期点検を！
健診は自動車の車両点検のように義務づけられていないので、日々の忙しさの中で後まわしにされがちです。しかし、異常を感じた時に、定期的な点検することが無事故につながるのです。人生という長い航海を快適に過ごすために、ぜひ年1回は健診を受けて、健康管理の指標にしたいものです。

生活習慣の軌道修正

偏った食生活、運動不足、酒の飲みすぎやタバコの吸いすぎなど、からだに良くない生活を長期間にわたって続けると、このような成人病が生じるといっても過言ではありません。毎日のちょっとした生活習慣を改善することで、老化の進行を遅らせることができます。人生80年時代をいつまでも若々しく元気に過ごしましょう。

からだの定期点検を！
健診は自動車の車両点検のように義務づけられていないので、日々の忙しさの中で後まわしにされがちです。しかし、異常を感じた時に、定期的な点検することが無事故につながるのです。人生という長い航海を快適に過ごすために、ぜひ年1回は健診を受けて、健康管理の指標にしたいものです。

健診と相談



母親学級

対 象 妊婦中を健康に！
Aコース 「妊娠中を健康に！」
とき 7月20日(水)
受付 12時50分～13時
ところ 母子健康センター

乳幼児健診

対 象 満1歳児・就学前の幼児
とき 8月9日(火)
受付 9時～11時 13～14時
ところ 当別保健所
※予約制です。当別保健所 ☎312141 予防係へ

予防接種

◎三種混合
対象：1期は12カ月～48カ月未満、2期は1期終了後12～18カ月の者

日	程	会 場	受付時間
7月26日(火)		母子健康センター(緑町)	13時～13時30分
8月17日(水)			

◎ツ反・BCG
対象：生後3カ月～48カ月未満の乳幼児

日	程	会 場	受付時間
7月12日(火)	ツ反	母子健康センター(緑町)	13時～13時30分
7月14日(木)	BCG		

国保と年金

年金

保険料を免除する制度があります。

国民年金は、20歳から60歳になるまでの40年間保険料を納めることが必要ですが、第1号被保険者(自営業、農業を営んでいる方や学生)で納めることが困難な人の場合を考慮して、保険料を免除することができる制度があります。具体的には所得や資産の状況により、保険料の負担能力を判断し決まりますので、このような場合には未納のままにしておかず、印鑑持参のうえ役場国民年金係にご相談ください。

免除の申請が認められると、その期間保険料を納めなくても年金を受けられる権利が保障されます。ただし、免除を受けた期間の年金額は、保険料を納めた場合の3分の1になります。しかし、10年以内に免除を受け

た期間の保険料をさかのぼって納めると、年金額を回復することができます。なお、国民年金に任意加入している方は、免除を受けることはできません。

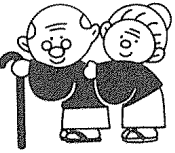
高齢福祉年金受給者の方へ

高齢福祉年金は、全額国の負担で支給されています。そのため他の年金や恩給などを支給したときには、原則として支給停止になります。ただし、戦争公務により受給しているときは、支給停止にはなりません。

また、高齢福祉年金と、他の年金や恩給などを支給しているときは、2重に受け始めたときにさかのぼって返納しなければならぬ場合もあります。すぐに、役場国民年金係で手続きをしてください。

国民年金相談の実施

役場国民年金係では、毎月3回



国保

■高額療養費

Q 私、自営業を営んでおり国保に加入しています。先月、私と私の長男が風邪をこじらせ入院し、私の医療費が4万5千円、長男が3万5千円の医療費がかかりました。

国民年金相談日を設けています。国民年金の資格や納付の確認など、お気軽にご相談ください。▼相談日 7月5日(火)、15日(金)、26日(水) (年金係窓口)

年金保険相談所の開設
札幌北社会保険事務所では、7月1日(水)から国民年金相談所を開設しています。お気軽にご利用ください。開催日 7月20日(水) 場所 商工会館 時間 10時～15時

私は以前、同一人が同じ医療機関で1カ月に6万3千円以上医療費がかからなければ、高額療養費の払い戻しを受けることができると聞いていましたが、先日友人が私のような場合でも払い戻しを受けられると言っていました。本当でしょうか。

A 高額療養費は、同一人が同じ医療機関で1カ月に6万3千円(町民税非課税世帯は3万5千4百円)以上医療費がかかった場合に該当するが一般ですが、次のような場合でも該当します。同一世帯の国保加入者が1カ月に3万円(町民税非課税世帯は2万1千円)以上の医療費が2件以上ある場合、その医療費の合計が6万3千円(町民税非課税世帯は3万5千4百円)を超えた金額が高額療養費として払い戻しを受けることができます。

あなたの世帯の場合、3万円を超えた医療費が2件あり、あなたの4万5千円の医療費と長男の3万5千円の医療費の合計金額8万円から6万3千円を引いた金額1万7千円が、高額療養費として払い戻しを受けることができます。



健康相談

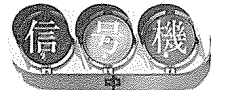
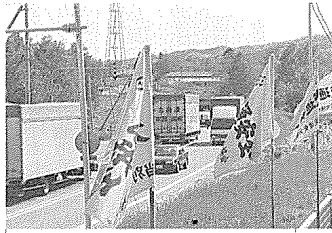
とき 7月6日(水)、7月13日(水)、7月20日(水)、7月27日(水)
受付 9時30分～11時30分
ところ 役場福祉相談室
※高血圧や糖尿病、心臓病、高コレステロール、肥満など成人病の予防や健康づくりのための生活・栄養に関して保健婦が相談を受けます。7月27日は、栄養士の相談もあります。

女性のがん検診

検診日・会場
○7月28日(木)
青少年会館(大美中央)
検診会場 北海道対がん協会(札幌)
集合時間 午前7時20分～8時
対 象 子宮・乳がん検診は30歳以上の女性。35歳から胃がん検診、40歳から肺・大腸がん検診も一緒に受けられます。予約・お問い合わせは、住民課保健衛生係(☎312333)内線1277まで。

お知らせ

役場・3〜2330



「交通事故死亡ゼロの日、256日でストップ！」

5日21日(土)昼、20歳の札幌の大学生がオートバイで青山ダム前の橋に衝突し、ダム放水路に転落して亡くなりました。この交通事故により本町の「死亡ゼロの日」が256日でストップしました。

一瞬の事故で家族の一人が亡くなるということは、今迄築いてきた家族の幸せが一瞬の間に崩れ去ってしまうことです。他人事ではなく「交通事故は明日は我が身」と考えて、事故から家族を守るために、何よりも原点である家庭から万全を期すべきではないでしょうか。

大学生は、まだ20歳。これからという若さでした。それだけに、この一瞬の事故が悔しくて悲しい……。

平成6年1月〜5月の当別町の交通事故発生状況

	平成6年	平成5年	増減数
発生件数	40	28	+12
死者数	1	0	+1
傷者数	77	46	+31

特別企画展

伊達邦直の日記展

教育委員会は、当別の開拓の様子を書きしるした、伊達邦直の日記や、辞書、などを集め、企画展を開きます。ご覧ください。
 日時 8月2日〜11月3日
 10時〜16時30分(11月3日を除く月曜、祝祭日は休み)
 会場 伊達記念館(元町)
 内容 稿本写真とパネルなど
 問い合わせ 公民館(☎3372511)へ

ワークキャンプに参加しませんか

福祉施設に宿泊し、そこで生活する人たちのふれあいの中から生かすこと、支え合う大切さを感じてもらうため、ワークキャンプ

ご利用ください

お子さんのよりよい成長のために、ぜひご利用ください。
 相談は、事前に申し込みをお願いします。
 相談内容 しつけ、ことばの発達、精神発達など、あらゆる相談。
 日時 7月12日(火) 10時〜16時
 場所 農村環境改善センター(白樺町)
 相談員 道中央児童相談所児童福祉司、心理判定員
 申込 福祉保健課福祉係(内線1333)へ。

親子ふれあい演劇鑑賞会!

夢とロマンと感動を与えてくれる演劇を通して、親子の楽しいひとときを過ごしませんか。
 舞台は、音と光とファンタジーの世界。地球の美しい自然や私たちの人間の愛を大切に育んで行こうという感動的なドラマが展開され、どなたでも、楽しめます。
 主催 教育委員会
 日時 7月23日(土) 開演14時30分
 会場 総合体育館
 上演団体 劇団「野ばら」
 演目 「輝け! 緑の宇宙船」(2幕 1時間20分)
 入場料 無料です。靴袋を持参ください。
 日本赤十字社は、人道・博愛の精神に基づき救援・医療活動や災

あなたの善意を赤十字社員募集

太美郵便局は、12月・1月の利用はできません。
参加者募集 国民年金生きがい講座
 国民年金の加入者を対象に、国民年金生きがい講座が開催されます。ぜひ参加ください。
 日時 10月26日(水)〜27日(木)
 会場 グリーンパークいわな(岩内町)
 参加対象 1人2,000円
 3号被保険者
 内容 健康生きがい講座など
 交通 札幌から会場へ無料の直行バスで送迎します。
 申込 8月31日までに、住民課国民年金係へ。

忘れず申請を

重度障害・母子家庭・乳幼児の医療費助成
 町では、重度の心身障害の方や母子家庭等の母と子、また、乳幼児の医療費(保険診療の自己負担金)を助成しています。
 この助成を受けるためには、医療費受給者証の交付を受けるなど、申請手続きが必要です。対象者は忘れずに申請しましょう。
 助成の対象者は次のとおりです。
 ①重度の心身障害者の方
 ②対象(身体障害者手帳1・2級、また療育手帳(A判定)をお持ちの方)
 ③母子家庭等の方(母と子)
 ④対象(配偶者と死別・離婚、両親の死亡、配偶者が重度の心身障害のため就労できないなどの世帯

受けよう

基本健康診査
 対象 65歳以上の町民
 期間 6月1日〜9月30日(土・日、祭日を除く午前)
 検査(全員) 血圧測定、尿検査(蛋白、糖、潜血)、心電図血液検査(コレステロール、肝・腎機能検査ほか)、身体計測、理学検査(必要者) 眼底検査、貧血検査、血糖負荷検査
 血糖負荷検査 無料
 ⑤ ところ 堀江病院、近藤医院、勤医協当別小川通診療所、太美中央医院、とうべつ内科クリニック
 ※対象者には、5月下旬に「受診票」を送付しています。
 問い合わせ 住民課保健衛生係(内線126・127)

ご利用ください

8月中旬に、無作為に選ばせていただいた道内1,800人の方の自宅に調査員が伺いますので、ご協力をお願いします。
 問い合わせ 北海道総務部知事室広報課(011-233-1141)内線211317、または石狩支庁地方部総務課(内線341215)

ご協力ください

「道政に関する世論調査」
 道では、広く道政についてみなさんからご意見を伺い、これからの道政を進めるうえでの参考とするため、「道政に関する世論調査」を行います。

ご利用ください

当別郵便局と太美郵便局では、町民の方々に利用していただくために局舎やスペースの一部を「ふれあい広場」や「コミュニティールーム」として開放しています。
 同好会、サークル活動での展示会や個展などに気軽に申し込みください。(利用の内容によってはお断りする場合があります。また、

公民館図書室から

東広町公民館内

新着図書

利用は月曜 日・祝祭日を除く、10時から17時まで。

一般図書

著者	図書名
さくら ももこ	ももこのいきもの図鑑
吉本 ぼなな	アメリカ 上・下
市田 ひろみ	しゃきつとしなはれ
童門 冬二	小説 徳川 吉宗
西村 京太郎	尾道・倉敷殺人ルート
柴田 ふみ	恋愛論・恋愛論2(応用篇)
石田 吉明	いのちの輝き
平岩 弓枝	御宿かわせみ 夜鶴おきん
山崎 浩子	愛が偽りに終わるとき
藤本 義一	へそまがり人生設計メモ
赤川 次郎	三毛猫ホームズの〈卒業〉
林 真理子	言わなきやいひに……
吉水 みち子	下宿屋さん
石井 ゆうみ	友達のままであられない
佐藤 邦友	働き盛りのあなたが危い突然死!
ノンノ	センスアップ炊き込みご飯

児童図書

著者	図書名
北沢 杏子	誰がよここからだいのち1-5
角野 栄子	魔女の宅急便 その2
寺村 輝夫	わかたさんのショートケーキ
日本児童文学者協会	午後六時ののろい
増井 光子	動物園へいこうよ
モーリス・ルブラン	アルセーヌ・ルパン全集 813
〃	〃 続813
やすい すえこ	さんぽようび
P. コプランズ	スージーちゃんのスパゲッティ
木村 裕一	みんなをなみ一つけた
パイロン・バートン	でんしゃ
岸 武雄	先生たいへん事件です
斉藤 隆介	ひばりの矢
このみ ひかる	びよこたんのたんていあそび
久美 沙織	小説ドラゴンクエストV 2





ひとし
若杉仁司さん

(北栄町・34歳)



札幌市に住んでいた時、「子供たちには、道民の森もある豊かな自然の中でのびのびと育てほしい。との思いから、平成4年12月当別町に転入。昨年春から「ウイングス野球少年団コーチ」として活躍中。紋別市出身、札幌市職員。

昨年春、息子が「ウイングス野球少年団」に入団したのがきっかけで、私もコーチとして子供たちを指導することになりました。

去年は15人たらずのメンバーでしたが、全日本学童大会石狩支部予選で悲願の1勝を果たしたのです。サッカーチームにも拘らず、今年は西当別からの入団者も加わり団員も26人に増え、まだまだ根強い人気に大変喜んでます。

私は、小学校ではサッカー部、中学校では野球部に所属しています。厳しい練習の毎日でしたが、中体連の地区予選で見事優勝し、全道大会出場が決まったときは涙が出るほど感動したのを今でもはっきり覚

えています。あの時の感動が忘れられず、私は今も札幌の軟式野球チームの現役で頑張っています。

ウイングスは今、難波監督(当別小学校教諭)や父母の協力のもと、毎週月・水・金の3日阿蘇公園少年野球場で練習しています。

コーチとして初めて練習に参加した頃は、野球を教えるどころか、野球の基本のキャッチボールさえできない子供たちが大半でした。バット、バットに振り回されているようなあり様でした。

しかし、練習中の子供たちの目はいつもキラキラと輝いていて、汗と泥まみれになってボールを追う姿を

見ていると私もついつい大声になり、ノックのバットに力が入ってしまうのです。

やがて日も暮れかかり練習も終わりに近づく頃、私は声も枯れ(ヘトヘト)に疲れてしまいます。最後の力を振り絞りかろうじてグラウンドに立つ。いても、子供たちはまだまだ凡気が

「コーチ、まだ練習しよう!」と走り寄り寄ってきます。

そんな時はつい嬉しさと、鬼の顔が私の顔になってしまいます。

私が中学の時体験した全道大会。あの試合で勝って泣けるような感動を、いつか子供たちにも体験させてやりたいと思っていますのです。

また、登山では、入山前に目的の山やコースの状態、日程について検討するとともに必ず気象条件を確認し、悪天候の兆しがある場合は計画を変更するまで慎重な対策を立てるようになさしょう。

せつなかの夏、悲しい事故に遭わないように、以上のような心掛が必要ですね。

編集後記



シンボルマーク
キャラクターの「こめちゃん。」

■石狩平野全体に夜空が広がり、日中の気温も高くなっているよいよ当別町にも短い夏の到来ですね。本格的な夏を迎えるこの季節は、多くのみんさんが海水浴やハイキング(登山)へと繰り出し、真夏の太陽を日いっぱい満喫することでしょう。

しかし、例年この季節は、気持ちや行動が開放的になりやすく、ちよつとした油断や不注意をどこから痛ましい事故に遭うケースが後を絶ちません。

海水浴で注意することは、子供たちだけの遊泳や水遊びはさせないこと、海水浴場以外での遊泳や水遊びはさせないこと、水に入る前には必ず準備運動をすることなどです。

また、登山では、入山前に目的の山やコースの状態、日程について検討するとともに必ず気象条件を確認し、悪天候の兆しがある場合は計画を変更するまで慎重な対策を立てるようになさしょう。

せつなかの夏、悲しい事故に遭わないように、以上のような心掛が必要ですね。