

# とーべつ



1994年8月1日発行 No.491 発行 北海道当別町 編集 企画部企画課

## 学校庭園でのびのび授業

「気分転換には最高」と、今年6月中旬から取り入れた“屋外授業”。(弁華別中学校1年生と吉田寿裕先生・7月20日)



8



## できることから取り組みを!

### ゴミの減量化

6,243t、1億8千400万円。この数字は、今年度当別町から出される予想されるゴミの量と、そのために使う費用の予算です。皆さんは、ゴミを出すときに直接費用を支払っているわけはありません。また、ゴミの量は、都市化や生活の向上などに比例して年々増える傾向にあり、処理には多くの費用がかかっているのです。今、ゴミ問題は、いかに処理するかではなく、いかに減量するかが問題になってきています。ゴミは、皆さん1人ひとりの生活に係わる大きな問題です。今月号では、ゴミ問題を解決するために「今、皆さんができることは何か」について考えてみました。

### 当別町のゴミの現状

当別町は、今年1月からゴミの分別収集を行い、全てのゴミは「北石狩衛生センター(厚田村)」で処理されています。今年度当別町から出されるゴミの量を、北石狩衛生センターでは6,243tと想定しています。これは、1年間に1人当り約335kg、1世帯当り約963kgになります。また、今年度ゴミ処理のために使われる町の子算は、約1億8千400万円、年間1人当りに換算すると9,863円、1世帯当りでは28,381円になります。1t当りのゴミ処理に、29,458円の費用がかかる計算になります。さらに増加が予想され、多額の費用を必要とするこのゴミ問題解決の第1は、ゴミの量を減らすことです。例えば、各家庭で年間1割(1世帯当り約96kg、1日当り263g・1人当り約33kg、1日当り約90g)のゴミを減らすことができれば、町全体で1年間に624tの減量となります。お金に換算すると約500万円の節約になり、この分を他の事業費に回せることになります。

ゴミを減らすために  
あなたにできる

### ゴミの減量

#### 減量化のポイントの1つ 「自己処理」

家庭から出る「燃えるゴミ」の約20パーセントは、「生ゴミ」だと言われています。この生ゴミの自家処理に役立つものに、コンポスト(ゴミキエール)があります。これは、生ゴミを発酵・分解し、自然に腐敗させ堆肥に変えるもので、これを設置すれば家庭で手軽に生ゴミが処理でき、この堆肥は家庭菜園に利用することができます。また、生ゴミ以外の紙くずなどは、簡易焼却炉などで処理することによって燃えるゴミの減量化ができます。

コンポストや焼却炉の設置については、付近の住宅や環境を考慮して、できることから実行したいものです。もう一つのポイント「リサイクル」

資源ゴミはリサイクルへ。資源ゴミは、各地区とも月1回回収しています。燃えるゴミや燃えないゴミの中には、資源ゴミとしてリサイクル

できるものが多く混ざっています。

特に、一升ビン、ビールビン、コーラビン、紙パック、アルミ缶、新聞紙、雑誌などは、育成会や婦人会などが実施している廃品回収や町の収集目に出してください。

その他、町内のスローバ業界でも紙パックや食品トレイの回収を行っていますので、容器をきれいに水洗いし回収に出してください。

これらの資源ゴミを「ゴミ」として出せば処理費用がかかるわけですから、リサイクルは大きな効果があるのです。

### 捨てればゴミ、生かせば資源

新聞や雑誌類はパルプになり、紙に再生されます。紙はパルプが原料ですから、再利用でパルプの元になる樹木を助けることにつながります。

古紙1tでは、直径14cm、高さ8mの樹木20本分が助かることになりました。古紙からパルプを作るときに消費する熱量は、木材からつくる場合と比べて3分の1で済むと言われています。

紙パック1枚で、トイレレットペーパー10m、30枚ではトイレレットペーパー5個分(60m)に相当します。また、アルミ缶からはアルミ地金をつくり、建材や金属製品として再

生されます。この地金をつくる時に消費する電力は、原料から精錬する時に比べ約33分の1で済み、エネルギーが節約されます。

あなたも、今一度ゴミを見直しましょう。まず、一人ひとりが

#### できることから取り組みを!

家庭から出されたゴミを、衛生的・迅速に処理することは、清潔で美しい町づくりを進めるうえからも非常に大切なことです。

速やかに収集するためにも「大きな物はできるだけ分解する・長いものは切り、木や枝はまとめてしぼる」などの協力をお願いします。

また、「燃やせるゴミ」の中に、燃やせないゴミを混ぜて出すと、焼却の際高温が発生し、焼却炉の寿命を縮めてしまいます。

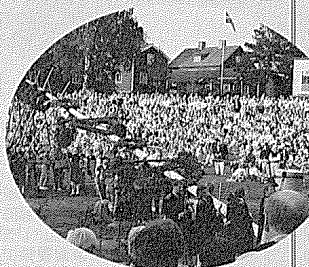
皆さんのちよつとした配慮が、地域の衛生や故障から処理施設を守り、そのことが貴重な税金の節約につながるのです。

快適で安心して住める町づくりは、皆さんがゴミの問題に関心と理解を持ち、1人ひとりがそれぞれの立場でできることから積極的に取り組んで行くことが、ゴミの減量化と資源の有効活用、地域環境を守ることにつながるのです。

## 町長レクサンド市を訪問

伊達町長と、当別・レクサンド市交流協会の5名が、6月23日から26日までの4日間にわたって、当別町と姉妹都市提携を結んでいるスウェーデン・レクサンド市を訪問しました。これは、昨年8月就任した伊達町長に、11月レクサンド市長から招待状が届き表敬訪問することになったものです。

また、都市交流協会は、今年度の研修事業の一つとしてレクサンド市訪問を計画していたもので、同協会加入各団体の推薦を受けた5名との同時訪問となりました。レクサンド市のこの時期は、伝統



本場の夏至祭には約2万5千人が集まった

行事である「夏至祭」が開催され、町長や訪問団一行は、本場の夏至祭のほか老人ホームや文化会館などを視察するとともに、レクサンド市長や助役、議会議長ほか多くの関係者とも懇談し交流を深めました。その中でも、市長や助役との家族ぐるみの交流に、皆感激した様子でした。

このほか町長は、1990年にクスタフ・スウェーデン国王が当別町を来町したのを契機に整備が進められている町道スウェーデン大通線などの写真パネルや、J.R石狩太美駅前今年完成したスウェーデンプラザ。内に設置された国王からの友好メッセージが刻まれた銘板のレプリカを、スウェーデン王宮に贈呈し無事帰町しました。



姉妹都市提携記念樹三枚前の伊達町長とレクサンド市長



## 最後の少年野球に熱戦

町青少年育成会主催の「第23回少年野球大会」が阿蘇公園少年野球球場などで開かれ、各地区育成会から単独・連合の10チームが2フロックに別れて熱戦を繰り広げました。同大会は、参加チームの減少などにより今年が最後の開催。試合では、ハッスルプレーに加えて珍プレーもありましたが、十分な練習を積んで出場した東裏育成会と西町育成会が、最後の大会を優勝で飾りました。  
(7月10日)



## 稚魚2万匹を放流

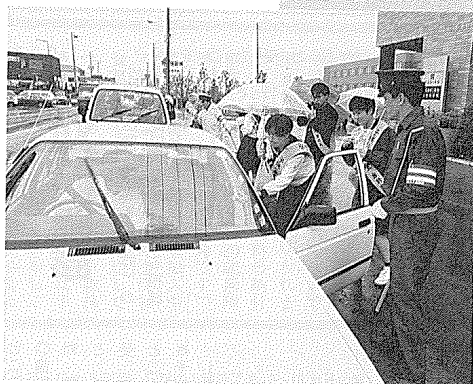
道約団体連合会(本部・札幌市)が、道民の森一番川地区オートキャンプ場近くの一歩川に、やまへの稚魚約2万匹を放流しました。下部組織=道北海道山女を守る会・札幌市=の会員で、町内金沢出身の今堀敏興さん(札幌市)の提案で実現したものです。守る会でも「釣り愛好者のために」と20年前から道内河川で放流を続けているので、7~10cmの稚魚が、会員や訪れていたキャンパーなどによって放されました。  
(7月3日)

あれこれ  
あつちの話題



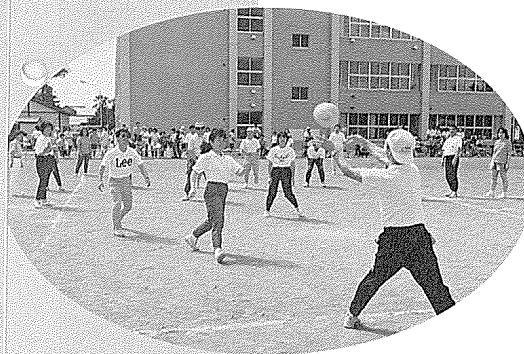
## 大栄建工(株)に紺綬褒章伝達

今年1月、町に1千万円を寄付した大栄建工(株)=末広町=に贈られる紺綬褒章が、役場応接室で伝達されました。式には、山田岩雄代表取締役が出席、伊達町長から褒状が手渡されました。同社の設立25周年を記念し「町が計画の文化センター建設に役立てて」と寄付したものです。また同社は去年、新社屋完成を記念し同趣旨で3百万円を町に寄付しています。  
(7月5日)



## 鉢花贈り安全運転呼びかけ

毎月15日を交通安全日とし、ポスターや標語の募集など交通安全に対する校内啓蒙を行っている当別高校生徒が、栄町の国道275号線で交通安全キャンペーンをしました。参加したのは、家庭クラブや農業クラブ員の代表15人と協力の警察署員などの約30人。生徒は、農業クラブ員が育てた鉢花やステッカー、交通安全お願い文を、止まってくれたドライバーに手渡ししながら安全運転を呼びかけました。  
(7月1日)



## ドッジボールで歓声

当別小学校PTA主催のクラス対抗ドッジボール大会が、同校グラウンドで開かれました。お父さん・お母さんや先生の親ばく大会で、今年が2回目の開催。1チームは10人で、男性はバスケットのスローインの要領でボールをぶつけるなどの特別ルール。試合では、ボールを受けようと敵の外野手に近づくとお父さんや、常に逃げ惑うお母さんらの歓声が上がっていました。  
(7月3日)

## 開園22周年祝い祝賀会

伊達町長を交え、開園22周年を迎えた老人ホーム=町立長寿園(定員50人)で記念祝賀会が開かれました。昼食時間に合わせた祝賀会のテーブルには、生ずしやジュース・お酒も並び、もちろんいつもより豪華版。上機嫌のお年寄りからは自慢のカラオケも飛び出すなど、明るい笑顔がこぼれていました。  
(7月1日)



# 一度は禁煙を考えたことのある方へ

PART 1

## 保健婦です



神林美和子さん(保健所保健婦)

やめたいと思ってもなかなかやめられないのがタバコです。タバコがやめられないのは、意志が弱いから」という言葉をよく耳にしますが、原因は意志だけではありません。

タバコがやめられないのは、程度の差はあれ喫煙者がニコチン依存、いわゆる「ニコチン中毒」に陥っているからです。

### ◎ニコチン依存度の判定

表の質問①～⑧の回答を計算し、合計点数が0～3点の人はいニコチン依存度が「低い」、4～6点の人は「ふつう」、7～11点の人は「高い」と判定されます。

### ◎依存度別禁煙

「低い」と判定された人  
 一般にニコチン依存度の低い人は高い人比べて禁煙しやすいといわれていますが、油断は禁煙物です。タバコへの心理的依存のために、思わぬ落とし穴が待ちかまえていられるかもしれません。自分なりの工夫をしながら楽しく禁煙にチャレンジしてください。「ふつう」と判定された人  
 禁煙に成功するかしないかは、

あなたの禁煙に対する決意と禁煙達成への自信にかかっています。禁煙した経験が一度でもあれば、それを生かして禁煙にチャレンジしてください。

### ◎「高い」と判定された人

ニコチン依存度の高い人は、禁煙の過程でニコチンの離脱症状、いわゆる禁煙症状(イライラ、頭痛、むねむね、けんたい感など)が強く出ます。禁煙症状の続く期間は短い人で4～5日、長い人で10～14日と言われています。この期間をのりきり禁煙にチャレンジしてください。禁煙の実行法については、次回PART2でお知らせします。

### あなたの依存度を知ろう!

◎ニコチン依存度チェックのためのアンケート

あてはまるものに○印を書いてください

質問	0点	1点	2点
① 1日何本吸いますか	15本以下	16～25本	26本以上
② タバコを肺まで吸いこみますか	吸いこまない	時々吸いこむ	吸いこむ
③ いつも吸っているタバコにニコチン量は? (タバコに表示されているニコチン量を参照)	0.9mg以下	1.0～1.2mg	1.3mg以上
④ 朝、目覚めてから何分位で最初のタバコを吸いますか	30分後	30分以内	
⑤ 禁煙場所(タバコを吸うのをかまいません)が難しいと感じますか	いいえ	はい	
⑥ いつ吸うタバコが最もやめにくいと思いますか	下記以外	朝起きた時の1本	
⑦ 午後より午前中の方が多くタバコを吸いますか	いいえ	はい	
⑧ かつて1日中吸っていたような時にタバコを吸いますか	いいえ	はい	

# 国保と年金 O&A

## 国保

### ■国保の届出と保険税

Q・国保の加入届出と保険税について教えてください。

A 社会保険や組合保険など、この健康保険にも加入していない場合、国民健康保険に加入していることになる。届出が遅れると保険税をさかのぼって納めなければならなかったり、その間医療費を全額自己負担しなければならなくなります。

加入や喪失の届出は、健康保険の変更があった日から14日以内に済ませてください。

なお、国保に加入した方は、保険税を納付しなければなりません。納めていただく保険税は、国などの補助金とともに国保運営の大切な財源となり、国保加入者の方の医療費などの給付の費用にあらわれます。

保険税の納付書は、国保加入者

であるしにかかわらず世帯主の方あてに送付されますが、税額は実際に国保に加入した人の分だけで課税されています。

保険税は、国保で必要とされる医療費から、国・地方自治体負担分を引いたものを納めていただくもので、次の4項目の合計が1年間の保険税額となります。

- 所得割額 平成5年中の所得に一定の税率(平成6年度は11%)を乗じた額
- 資産割額 土地や建物の資産税額に一定の税率(平成6年度は6%)を乗じた額
- 平等割額 各世帯ごとに均一に課せられる定額(平成6年度は1万6千円)
- 均等割額 各世帯の被保険者数に定額(平成6年度は1万6千円)を乗じた額

なお、この算出方法は、各市町村の国保の運営状況により多少異なります。

平成6年度分保険税の納期限は、8月1日・8月31日・9月30日・

## 年金

### Q・私は今年で35歳で兄は40歳。2人とも自営業で国民年金に入っていないです。これから加入したいのですが、また納付の方法は?

A あなたは60歳まで加入して25年となり、年金受給に必要な最低年数25年が確保できます。今すぐ役場国民年金係で加入手続をしてください。お兄さんはこれから加入することができ、この25年間の受給資格期間を満たすので加入してください。

保険料納付の際、納め忘れを防ぐため口座振替をご利用ください。保険料を納めることが困難なときは、申請して承認されると保険料が免除される制度があります。

Q・国民年金の給付の内容には、どのようなものがありますか。  
 A 主なものに次の3つがあります。

①老齢基礎年金：昭和61年4月1日現在60歳未満の人に適用され、

# 健診と相談

## 母親学級

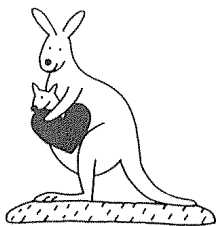
Bコース 「お母さんの栄養学とむし歯予防」  
 とき 8月10日(水)  
 受付 10時20分～10時30分  
 ところ 農村環境改善センター  
 Cコース 「赤ちゃんの保育」  
 とき 8月29日(月)  
 受付 12時50分～13時  
 ところ 母子健康センター

## 乳幼児健診

小児科医師(市立札幌病院)の診察。保健婦、栄養士による相談を行います。  
 ◎4カ月・7カ月児健診  
 とき 8月18日(木)  
 受付 13時30分～14時  
 ところ 母子健康センター  
 ◎股関節脱臼検査  
 対象 満3～4カ月の乳児  
 とき 8月18日(木)  
 受付 13時～13時30分  
 ところ 当別保健所  
 料金 1,240円

## 10カ月児健診

とき 8月19日(金)  
 受付 13時30分～14時  
 ところ 母子健康センター  
 ◎1歳6カ月児健診  
 とき 9月9日(金)  
 受付 13時～14時  
 ところ 母子健康センター  
 ◎3歳児健診  
 とき 10月4日(火)  
 受付 9時15分～10時30分  
 ところ 当別保健所  
 ◎歯科検診・フッ素塗布  
 対象 満1歳児・就学前の幼児  
 とき 8月9日(火)  
 受付 9時～11時 13時～14時  
 ところ 当別保健所  
 ※予約制です。当別保健所(☎312141子防係)へ



## 予防接種

◎三種混合  
 対象：1期は12カ月～48カ月未満、2期は1期終了後12～18カ月の者

日	程	会場	受付時間
8月17日(水)		母子健康センター(緑町)	13時～13時30分
9月13日(火)			

◎ツ反・BCG  
 対象：生後3カ月～48カ月未満の乳幼児

日	程	会場	受付時間
ツ反 9月6日(火)		母子健康センター(緑町)	13時～13時30分
BCG 9月8日(木)			

## 健康相談

とき 8月3日(水)、8月10日(水)、8月17日(水)、8月24日(水)、8月31日(水)  
 受付 9時30分～11時30分  
 ところ 役場福祉相談室  
 ◎高血圧や糖尿病、心臓病、高コレステロール、肥満など成人病の子供や健康づくりのための生活栄養に関して相談を受けます。  
 8月31日は、栄養士の相談もあり。

# お知らせ

役場  
3~2330

## 8月15日・16日 ゴミし尿収集休みます

お盆期間中の8月15日(月)と16日(火)は、ゴミし尿収集を休ませていただきます。  
皆さんにはご迷惑をおかけしますが、ゴミを出さないようご協力をお願いします。  
なお、北石狩衛生センター(厚田村)への自己搬入については、通常どおり受け入れします。

## 石狩支庁管内 町村職員採用試験

石狩管内町村会では、平成7年度石狩支庁管内町村職員採用資格試験を実施します。

▼職種  
○上級職(大半程度)  
昭和42年4月2日から昭和48年4月1日までに生まれた者  
○初級職(高卒程度)  
昭和48年4月2日から昭和52年4月1日までに生まれた者

▼試験区分  
一般行政事務、土木、消防

町 村 名	初級職		上 級 職		消 防 職	
	事務	行政	土木	建築	初級	上級
当 別 町	1	4	1	1	(2)	(1)
石 狩 町	1	1	1	1	2	
広 島 町	1	1			(2)	
新 藤 津 村	1	1		1	(2)	
厚 田 村	2	2			(2)	
浜 益 村					(1)	
消防事務組合					10	2
職員共済組合		1				
北海道町村会		1				
合 計	5	13	2	3	12	2

▼試験日 9月18日(日)  
▼試験会場 札幌工業高校  
▼受付期間  
8月15日から31日まで  
▼申込用紙  
石狩管内町村会 または総務課職員係にありませぬ。  
▼申込先 石狩管内町村会  
▼問い合わせ 総務課職員係  
▼各町村などの採用予定人数  
職種及び採用数は次の通りです。  
(一)内の数は、消防事務組合採用の勤務先人数を表します。

## お墓参り 供物やゴミは 持ち帰りを

お墓参りの時期になりました。お墓参りのあと、供物を置いて帰る人がいます。  
供物をそのままにしておく、悪臭を放つとともにカラスを招き寄せ、付近の農作物に被害を与えたりします。  
ごみや供物は、必ず持ち帰るようお願いします。



## 8月30日は 当別土地改良区総代総選挙

9月14日任期満了となる、当別土地改良区の組合員による総代の選挙は、8月23日告示し8月30日が投票日です。  
立候補の届出期間は8月23日・24日の2日間(8時30分~17時まで)で、その受付は選挙管理委員会で行います。  
なお、選挙関係諸用紙は、選挙管理委員会事務局に用意してあります。  
届出など、選挙に関する詳細に

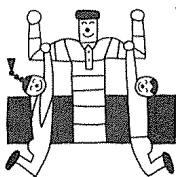
## 健康について

「あなたは、健康ですか。」と尋ねられて、「はい」と答えられますか。

健康とは、「二休何でしようか。WHOの定義によれば、健康とは単に病気が存在しないというだけではなく、身体的、精神的、並びに社会的に十分に良好な状態を言います。つまり、健康を身体と精神の面、それから社会的な面の3つでとらえ、それらが全て良好な状態です。そして健康と言えらるわけですが、社会の構造が複雑化し、「高齢化社会」を迎える中で、「ストレス」は増加し、「半健康時代」と

ささいいわれる今日、健康そのものを真剣に見つめることが必要です。  
では、具体的に健康づくりのために何が必要なのかを次にのべます。

① 栄養―栄養は発育・発達に必要であり、生命の維持に不可欠なものです。栄養素は不足しても過剰になっても人体にとって有害に働き、病気を生ず



結論として健康づくりのためには、以上の栄養、運動、休養の3つの要素が適度な調和を保っている状態が必要であると云えます。

る原因にもなります。

② 運動―運動による健康づくりは、生体がストレスに抵抗できる限度・適応できる限度も広げることになります。このことは体の予備力を増すことであり、予備力を高めるためには生体に刺激を与える必要があります。その刺激として運動はきわめて重要な意味をもっています。

③ 休養―休養は、日常生活における疲労をとり除き、身体・精神をリフレッシュするために必要です。一般に肉体的疲労に対しては過労を避け睡眠、入浴、休息を十分にとる必要があります。

## 道民の森 イベント案内

ついでに同事務局 ☎312330(内線223)へ問い合わせください。

8月から10月まで、道民の森では楽しい催しがいっぱいあります。  
家族連れでお楽しみください。

▼森林体験教室(8月9日・10日)  
内容 立派な森づくりには、日ごろの手入れは欠かせません。キャンプをしながら、枝打ちや炭焼きなどを体験します。

▼集合場所・時間・会場  
道民の森建設事務所(西町) 9時30分・月形地区学習キャンプ場ほか

▼木工芸教室(9月4日)  
内容 木の持つぬくもりにひたりながら、木を彫り・組み立て・貼り合わせて、思い思いの作品を作ります。

▼集合場所・時間・会場

## 道民の森月形地区木工芸館前10時・月形地区木工芸館

▼キノコ観察会(9月24日)  
内容 森林浴を楽しみながら、キノコの見分け方や料理の仕方を学びます。

▼集合場所・時間・会場  
神居尻地区総合案内所前日時・神居尻地区

▼紅葉登山会(10月10日)  
内容 紅葉や草花の実を観察しながら、秋の自然を楽しみます。

▼集合場所・時間・会場  
神居尻地区総合案内所前9時40分・神居尻地区

▼参加申込・問い合わせ  
参加申し込み・問い合わせは、道民の森建設事務所(西町・213911)へ

## 募集します 老人憩いの家の管理清掃者

町では、次のとおり、老人憩いの家「管理業務の受託者を募集して

います。

▼職種 管理清掃業務と清掃業務受託者

▼条件 満55歳以上66歳未満の夫婦家族で、老人憩いの家に常駐できる方。

▼委託期間  
9月1日~平成7年3月31日

▼委託料(月額)  
管理清掃業務 126,000円  
清掃業務 55,400円

▼募集期間 8月15日~8月31日  
(応募多数の場合は、面接などにより決定します)

▼問い合わせ 福祉保育課社会係(内線133)へ

## ふれあいスポーツ大会 参加者募集

ふれあいスポーツ大会は、身体に障害のある方とお年寄りの方をターゲットとしてふれあいの場を広げることを目的に開催します。  
内容は次のとおりです。ふれあ

て参加ください。

▼日時 9月1日(木) 10時から

▼場所 総合体育館(白樺町)

▼参加対象 身体に障害のある方とその家族、及びおむね60歳以上の方

▼競技種目 玉入れ、風せん割り、長ぐつなげ競争など

▼申込・問い合わせ  
身体障害者当別町分会・老人クラブ会員以外の方は、大会事務局(福祉保育課福祉係 内線132)へ、または各地区老人クラブ会長へ8月8日まで電話で申し込みください。

## 希望者は参加を グリーンインストラクター

森林や緑豊かな環境を活用した森林公園、登山道などの整備が行われ、これらを利用した自然観察会や探鳥会、森林浴などの行事が催されるようになりました。  
こうした自然の素晴らしさや緑

の大切さを多くの人々に知っていただくため、緑の知識について指導・解説できる「グリーンインストラクター」の養成講習会が開かれます。希望者は参加ください。

▼参加資格  
6日間の全講習課程が受講できる満20歳以上の健康な方で、森林浴などの行事に参加したことがあり、今後ボランティアでこれらの行事に参加し指導・解説の活動ができる方。

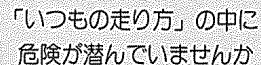
▼募集人員 各会場20名

▼講習会場・日程(6日間)  
釧路会場 9月26日・10月1日  
阿寒町(赤いべり) 10月17日・10月22日  
厚沢部町後場

▼費用  
交通費、宿泊、食費は参加者負担(宿泊・食費は約3万円程度)  
受講料、テキスト代は無償

▼申込期限 8月30日まで

▼問い合わせ  
参加申込書・申し込みなど、詳しくは森林課林政係(内線265)へ



## 「いつもの走り方」の中に 危険が潜んでいますか

ベテランドライバーによる事故が昨年よりも増えております。習慣になっているいつもの走り方の中に、本人が気づいていない危険な運転行動が潜んでいないでしょうか。

安全な運転をしていなくても、幸いに無事故の場合、「自分は安全運転をしている」と思い込んでいませんか。

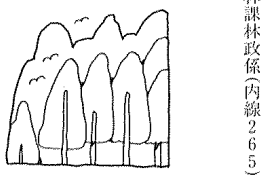
ベテランになるというのは、言い換えれば慣れるということですが、知らないうちに悪い習慣がついていないとも限りません。

事故にならなかったのは「安全運転をしていた。からなのか偶然だっただけ。なのかを点検し直す必要があります。

ただ単に目を動かしただけで通り過ぎてはいないか、交差点、カーブ道路などでは、何と何を意識しているか――などの点検を意識的に繰り返して、危険な運転行動が習慣化することを防ぎましょう。

当別町の交通事故発生状況 (1月~6月対比)

	平成6年	平成5年	増減数
発生件数	45	32	+13
死者数	3	0	+3
傷者数	85	50	+35



## 家族で楽しめ みんな当別こい・恋・来い

「町おこしの一躍にと、町内2農協などの7青年団体が集まる「当別ふるさとを語る会」では、道民の森で「フェスティバル」みんな当別こい・恋・来いを開催します。

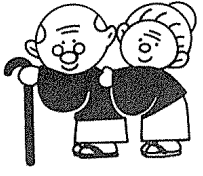
当日参加もできますので、是非家族連れでお出かけください。

- ▼日時 8月28日 開会式 10時30分、イベント 11時
- ▼会場 道民の森II神居尾地区
- ▼主催 当別ふるさとを語る会
- ▼イベント内容 紙飛行機大会、家族・団体が対象の「籠かつぎ」レースやアマチュアバンド演奏会。
- ▼その他野菜の直売・試食会や米約80kg分の餅まきなどもあります。
- ▼問い合わせ 同事務局(☎32447・商工念)へ

## 貴重な水 節水に協力を

毎日使用いただいている水道水は、当別川から取水し、元町浄水場で浄化・滅菌後「景観配水池」から配水管を経て皆さんの家庭に給水されています。

盛夏の折り、水を一番必要とする時期がやってきましたが、今年には春以来降雨量が極端に少ないこ



- ▼貸付条件 ①貸付限度額 1件につき300万円以内(10万円単位) ②利率 年利3.0パーセント ③償還期間 15年以内(うち、当初2年間元金据置) ④償還方法 元利均等毎月償還 ⑤担保 取捨金融機関が建物、土地などに抵当権を設定します ⑥連帯保証人 1名以上
- ▼貸付の利用方法 貸付希望の方は、福祉保育課福祉係(内線132)へ申し込みください。

### 公民館図書室(東広町)

#### 新着図書

利用は月曜日・祝祭日を  
除く、10時から17時まで。

## 一般図書

著者	図書名
永六輔	大往生
ルディカ・フォーサ依	神の拳 上・下
福岡県九州市編	日本一短い母への手紙
ノーラン・ライアン	ノーラン・ライアン物語
アンネ・フランク	アンネの日記 完全版
藤沢周平	用心棒日抄 凶刃
高橋克彦	炎立つ 巻の伍 光彩樂土
山崎章郎	病院で死ぬということ
内田康夫	歌わない笛
櫻井秀敏	女が20代で後悔しない生き方
宮本 輝	オレンジの壺・上・下
山藤 章二	平成サラリーマン川柳傑作選
岸 恵子	ペラルーシの林檎
西村 京太郎	恨みの三保羽衣伝説
高田 みづえ	相模原屋のおかみさん
垣内 義亨	健康の常識・非常識

## 児童図書

著者	図書名
アネット・チゾン	バーバパパのがっこう
のり けいき	ひんやりアイランド
山田 暁生	自信と希望をもって生きぬく法
福永 令三	クレヨン王国のトニツ月
モリス・ルブラン	アルセーヌ・ルパン全集 八点鐘
西本 鶏介	1日にどれだけおみかがあるか?
池田 あきこ	グヤンのおいしいゆめ
寺村 輝夫	はらぺこ王さまふとりすぎ
エルフィン・ドネーリ	さようならおひさまさん(ははとといた)
広河 隆一	ユーナ先生と子どもたち
たぐちきょうこ	どうしてみちくさなのたっくん
上崎 真恵子	こちらおぼけサーブ社
いわむらかずお	ゆうだちの森
イース・シュバルツ	おいでよほりのこねこ
ラセル・E・エリクソン	火より目のごちそうはひきかえる
松野 正子	がらくたひめ

無料法律相談日は9月8日(木)13時からに変わりました

とに加え、最近の人口増加により給水量も伸びています。

しかし、当別川からの取水量は、国の許可水量を超えることはできないうえに、給水量がこの許可水量に近づいています。

大自然が織り成す、限りある貴重な水源である「水」を、有効・適切・合理的に使用され、節水ののためにご協力ください。

日常生活の中で、漏らした現象を発見したときは、水道課(☎21241)へご連絡ください。



## 提供ください 昭和初期の写真など

当別町歴史研究クラブでは、当別町の開拓・発展の変遷を調査し、将来の資料として保存するための資料の収集をしています。

皆さんがご持ちの写真や書面などの提供、当時の様子をお聞かせ願いたく連絡をお待ちしています。

▼調査実施者

当別町歴史研究クラブ会長 長谷川 栄

▼調査・資料収集対象年代 昭和初期から、札幌線開通(昭和9年)頃まで

▼情報提供期日 12月末日まで

▼連絡先 電話などにより、近藤正昭夫(大町・312019)へご連絡ください。

## 対象者は申請を 児童・特別児童扶養手当

- ▼児童扶養手当 ①児童扶養手当 ②支給対象 ③申請対象 ④申請条件
- 次のおいずれかに該当する、18歳未満の児童を扶養している母、または養育者
- 父母が婚姻を解消した児童
- 父が死亡した児童
- 父が重度の障害である児童
- 父の生死が明らかでない児童など
- ただし、次の場合は支給されません。
  - 児童が父、または母の死亡による公的年金を受給できる場合
  - 児童の父と生計を同じくしているとき(父が障害者であるときを除く)
- また、母や養育者などの所得額による支給制限もあります。
- ▼手当額(月額) 児童1人139,380円 児童2人144,380円 3人目以降1人につき2,000円を加算した額

## 改正されました 労働基準法

- ▼改正された概要(施行は6年4月) ①週間の法定労働時間は40時間になりました。ただし、一定の業種・規模の事業場については、猶予措置がとられています。
- 新たに林業が労働時間・休憩・休日に関し適用を受けます。
- 変形労働時間制の最長期間が3か月から1年に延長されました。
- 休日労働の割増賃金の割増率は3割5分以上となりました。ただし、時間外労働と深夜労働は従来通り2割5分以上です。
- 年次有給休暇の付与要件が変わる

り、雇入れの日から起算して6カ月継続勤務し、全労働日の8割以上を出勤した労働者には、10日間の日数が与えられます。

▼問い合わせ 詳しくは、北海道労働基準局(01117091231)へ

## 貸し付けしています 老人居室等整備資金

- 道では、お年寄りの居住環境を改善していただくため、お年寄りの専用居室などの増設や改修のための資金貸し付けをしています。ご利用ください。
- ▼貸付対象者 ①60歳以上のお年寄りと同居し、又は同居しようとする方 ②北海道内に引き続き1年以上居住している方 ③申請者の前年の総収入が850万円以下の方(扶養家族が4人を超える方は、その超える扶養親族1人につき40万円加算します)
- ④整備資金の調達に困難で、貸付金を真に必要とする方
- ▼貸付内容 貸付の対象となる経費は、貸付を受けることができる方が所有し、かつ居住する住宅(本人の親族が所有し、本人の居住する住宅を含みます)について、お年寄りの専用居室、浴室などを増設及び改修又は屋外附帯設備の改修など工事をするために必要な経費です。

## 開設されます 行方不明者の相談所

道警では、家出や行方不明となった方を捜すための相談窓口として、「行方不明者相談所」を開設します。

お気軽にご相談ください。相談はこの他、最寄りの警察署、派出所でも受け付けています。

- ▼開設日時 9月5日～7日 9時30分～16時まで
- ▼開設会場 札幌中央警察署(札幌市中央区北1条西5丁目)

## 夜間相談できます 札幌家庭裁判所

札幌家庭裁判所では、仕事などのため昼間に相談時間がない人のために、夜間でも家庭内の法律問題に関する相談を受け付けています。

## 入所者募集 国立函館視力障害センター

視覚障害者を対象として生活訓練や職業訓練を行い、社会復帰していただくために設置されている「国立函館視力障害センター」では、来年度の入所者を募集しています。

▼対象者 身体障害者手帳の交付を受けている15歳以上の視覚障害者など

- ▼入所期間 生活訓練は原則として6か月間
- ▼募集人数 各期とも10人
- ▼問い合わせ 療養教育課程や入所中の必要経費など、詳しくは国立函館視力障害センター(函館市☎01381591275)へ

## 参加してみませんか 夏のアウトドア 体験スクール

- ▼主催 恵庭青年の家
- ▼日時 8月12日(金)～14日(日)(2泊3日)
- ▼会場 恵庭青年の家に10時迄集合・実習会場(ポロピナイキャンプ場を予定)
- ▼対象 石狩管内小学5年生以上



## ご存じですか 建設業退職金共済

この制度は、国が昭和39年に建設業の労働福祉対策の一環として、中小企業退職金共済法に基づき作られたもので、特殊法人建設業・清酒製造業・林業退職金共済組合が運営しています。

この制度の特長は、一般の退職金制度とは異なり、建設業界で働く限り事業所が変わっても、事業所に雇用され就労した期間全部を通算して退職金を支払う、という業界退職金制度です。

掛金の納付は共済契約を結んでいる事業主が、加入労働者の共済手帳に就労日数に応じ証紙(掛金)を貼付・消印することにより行われます。

- ▼問い合わせ 建設業退職金共済事業北海道支部(札幌市・北海道建設会館内☎01112615618)へ

# みんなのひろば

## ヘレンさん招き 国際交流集会

「日本とスウェーデンの昔の遊びを通して、互いの文化を知ろう」と7月2日、西当別小学校で、国際交流集会が開かれました。例年は、スウェーデン交流センターにインストラクターとして訪れた外国人や留学生などを招いて開かれているもので、今年は札幌市在住でスウェーデン人のヘレン・ビルクマンさん（27歳）が招かれました。

集会では全校児童423人が体育館に集まり、3年生以上の学級

## 内科系急病当番医



☆受診前に必ず確認を。  
☆診察時間は、平日は19時から翌朝7時。土曜は上段が14時から17時まで。下段は19時から翌朝7時から17時まで。曜・祝祭日は上段が9時から17時まで、下段が19時から翌朝7時まで。

8月	1	2	3	4	5	6	7	8
	と	堀	近	太	堀	堀	堀	堀
	9	10	11	12	13	14	15	16
	堀	堀	堀	堀	近	太	太	堀
	17	18	19	20	21	22	23	24
9月	1	2	3	4	5	6	7	8
	堀	近	太	堀	堀	堀	堀	堀
	9	10	11	12	13	14	15	16
	堀	堀	堀	堀	堀	堀	堀	堀
	堀	堀	堀	堀	堀	堀	堀	堀

近藤 藤 医 院 診 3-2021 旭 町 町  
太美 中 央 医 院 診 6-2332 南 末 町 町  
勤 医 協 診 3-3010 権 戸 町 町  
堀 江 病 院 診 2-3111 堀 権 町 町  
とうべつ内科クリニック 診 2-1313 旭 町 町



日本語が上手なヘレンさん



ヘレンさんとゴム跳びの発表

何日あるのですか」などの質問が矢継ぎ早に出され、10週間あるというスウェーデンの夏休みの話には驚きの声が上がっていました。

## のど 籍 戸ま



## おめでとう ございます

氏名	父	母	住居区
木村千秀美	隆	和子	東町
山口 歩	信一	瑞穂	春日町
山田 成美	圭	里香	栄町
松崎 由奈	俊之	智美	栄町
真鍋雄太郎	豊行	五月	幸町
金澤 江里	司	光代	当別太
木下 まゆ	金治	典子	当別太
山田 達也	真	恵美	太美中央
白飯 里咲	喜一	郁子	スヘルズ
長谷川夏美	雄治	真紀	六軒町
上郡山聖弥	良二	由美子	東町
森岡 竜一	真一	美由紀	東町
相良 勇貴	昌宏	弘子	スヘルズ

## おくやみ 申し上げます

氏名	年齢	世帯主	住居区
目黒要太郎	72	本人	太美北
大村 猛	73	本人	東町
瀧本 健治	77	本人	東町
工藤 真夫	70	本人	東町
戸川ヨシノ	84	殺男	下川町
			太美北

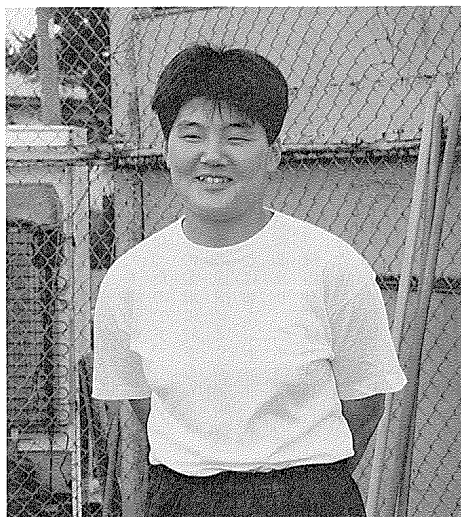
6月12日から7月10日までの届出分掲載しています。

## 町政功労者逝去

宮入秀雄さん（青山中央）  
7月13日逝去（72歳）  
昭和57年町政功労者賞受賞  
経歴 昭和22年から昭和54年までの間に約31年、当別町消防団員として消防行政のために寄与されました。  
近藤角右エ門さん（春日町）  
7月14日逝去（101歳）  
昭和39年町政功労者賞受賞  
経歴 昭和11年から昭和22年までの約11年間、当別町（村）議会議員などを歴任され、町政発展のために寄与されました。

## まちのはつらつさん 16

小早川幸子さん  
(当別高校ソフトボール部・キャプテン)



「母に勧められ、中学1年からソフトボールを始めました。チームメイトと練習に打ち込む毎日が一番楽しいです。」と、6月から当別高校ソフトボール部キャプテンを務める小早川幸子さん。

同部は現在部員14人。昭和55年から監督を務め、献身的指導を続ける福士則行教諭の元でたくましく育てられ、以来全国高校総体6回・全国高校選抜大会3回出場などの高成績を残しています。普段の練習時間は放課後から午後8時頃まで。日曜・祝祭日は格好の練習日で、9時から午後7時まで練習が続きます。

や遠征で1年を通してほとんど練習を休むことはありません。練習は、西町の「林務署グラウンド」がメイン。秋季には照明の下での練習や冬季間は上の上での練習のため、田金沢小学校の体育館や月形町の屋内施設へも出かけ練習に励みます。

「厳しいはずの練習も、練習が辛いや」と思ったことはありません。調子が崩れるので、休みは無いほうがいいです」と、張り切りキヤッチャーとして鍛えられた小早川さん。「去年チームは、公式戦で勝てなく残念でした。今の目標は、高校選抜で9月の全国大会に出場することです」と、力強く

答えてくれました。少し日焼けした顔からは、高校生活にソフトボールを重ねた「はつらつさん」の笑顔が輝いて見えました。

### 正しい生活習慣

No. 202

「暑いからといって冷たいものを飲むのは、体に良くないよ。」  
「それに、冷蔵庫をひんぱんに開けておくと、中の温度が上がり、菌がいたってしまふのよ。」  
「食べ物に入っている菌は、目に見えないから、手洗いやうがい、お風呂入るのよ。」

### ご寄付 ありがとうございます

☆当別町文化センター建設基金へ  
▽当別キリスト福音教会（北栄町）から42,635円  
▽合資会社・小塚ホーリングセンター（上原清澤代表）から20万円  
☆当別小学校へ  
▽幸町婦人会（宮永美代子会長）から雑巾6枚  
☆社会福祉協議会へ  
▽当別キリスト福音教会（北栄町）から42,635円  
▽糸大助さん・常別ゆかりさん（みどり野）から42,000円  
▽社会福祉協議会設置の愛の小箱から23,846円

### 町政に対するみなさんの声を 気軽にお寄せください

設置～役場、公民館、総合体育館、改善センター、役場太美出張所、青少年会館

### 親子の でんわ相談室

☎ 3-1010  
相談日/月・水・金曜日13:00~17:00  
※教育に関する相談を電話で受けています。子供も保護者の方も、ひとりで悩まずご相談ください。  
実施機関/当別町少年指導センター

柔道とのかかわりが  
成長の一役になれば



転ぶときに「腕」で体を守れない子や、汗を流すほど体を動かすことがおっくうな子がいます。練習を通して、とんだり・はねたり・走ったり、相手（ひと）を体で感じながら子供たちの将来の何かの土台になってもらえればそれで十分だと思っています。

中には、昇段試験に備え札幌柔道からの特別指導に加わる女子中学生もいますが、中学に入ってからの別のスポーツを始めるのもまたいいことだと思います。

私が柔道を始めたのは、社会に出た昭和38年から。職場の仕事が午後4時半に終わり、その後の時間が暇だったことや、柔道衣だけで済む手

軽さからでした。少年団との係わりは昭和48年から。昭和43年から数年、青年大会や道民スポーツ大会に出場するうちに、少年団の団長と親しくなり、それ以来子供たちの面影（指導）を見るようになったのです。

子供たちの柔道に対する人気は、総合体育館の完成により練習場が改善されたことに加え、柔ちゃん・ブームで一気に高まり、昨年は団員の登録も60人。練習日には常時35〜36人が練習に来たものです。

練習は、総合体育館の格技場。毎週火曜と金曜の午後5時半から7時まで練習しています。小学校4年生から中学生までが対象なんです。



けんじ 藤原憲 (中小屋・48歳)

当別柔道少年団々長。昭和48年から20余年、同少年団の指導者として活躍中。週2日の練習日を何よりも優先的にあげ、子供たちと共に汗を流す。中小屋出身、会社員。

その妹や弟も一緒にやりたい」と、今は小学校1年生から中学生までの31人が登録しています。

指導者は今7人。年齢層が広く、最低でも2人以上の指導者が必要なおとろですが、それ以外仕事の関係や午後5時半からの練習開始などの関係で、どちらかと言えば1人だけ指導の日が多い状況です。

指導の目が届かず、小学校低学年の子供たちは遊んでいるようなこともしばしばですが、一時期の柔道との係わりが、これからの成長の中で何かの役に立つことを願いながら指導を続けたいと思っています。

編集後記



シンボルマークキャラクターの「こめちゃん」

■花火は夏の風物詩。当別近郊でも多くの花火大会が開かれます。線香花火やわすみ花火など、皆さんも子供のころ花火で遊んだ楽しい思い出があるでしょうね。家庭でも、花火を買って家族で楽しむ機会が増えることと思いますが、このとき注意したいのは、取り扱い方です。

楽しく手軽に遊べる花火も、原料は火薬です。扱い方を間違えると、火事になったり、やけどを負ったりすることがあります。

ときに、親や大人がそばに付いていないことや花火の正しい扱い方を子供に教えていないことが主な原因です。

ですから、事故を防ぐために、親や大人が子供に正しい花火の扱い方を教える必要がありますね。

まず花火に書いてある注意書きをよく読み聞かせることももちろん、周りに燃えやすそうなものがないか注意する、近くに必ず水の入ったバケツを用意する、風の強い日は無理せず中止することなどの最低限のきまりを実行させましょう。

これらの事を守りながら一年中で一番楽しい夏のひとときを有意義に過ごしましょう。