

広報

TOBETSU

9

1995年9月1日発行

No.504

# とらべつ

発行 北海道当別町 編集 企画部企画課



除雪車ってスッゴク大きいんだネ。  
「道の日」の8月10日、ロータリー除雪車の迫力に驚いた西当別小の仲よし5人＝札建当別

町の人口19,578人(男性9,740人・女性9,838人)世帯数6,872世帯(8月1日現在)前月より60人・22世帯増



### そのとき 木造住宅にいたら

「地震！」と感じたら  
まず頭の保護を

揺れを感じたら、座布団やクッションなどで頭を保護し、倒れやすい家具や食器棚・電気製品から離れます。揺れが照明器具などの落下物がある場合は、テーブルや机の下・ベッドのわきに身を寄せる方が安全です。

#### 一階よりも、二階の方が安全

阪神大震災では多くの木造住宅が倒壊しました。5,500人以上の死者のうち、約88%が建物の倒壊による圧迫・窒息死と言われ、中でも二階建て住宅の一階部分が押しつぶされたことによるものが目立ったそうです。二階建ての二階にいた場合は、身の安全を確保した状態で様子を見る方が安全です。

このことからして、阪神大震災では「一階に留まることは必ずしも安全でない」ことを教訓として覚えてください。屋外に出るか、中に留まるかは、その家屋の老朽化の程度や耐震構造の度合い・地盤や基礎の状態などによって異なりますので、揺れの大きさにより瞬時の判断で行動することになります。また、

家屋の倒壊を伴うような大きな地震の場合は、必ず服物を履くことを忘れないことです。

#### 火の始末

ガスホンの元栓を締め、電気器具も電源を切り、タバコも忘れずに消しましょう。身の安全確保で一杯の場合は、本震が治まったただちに行動を開始します。

このほか石油ストーブや料理用の油が流れ出していたら、濡れた布や布団をかぶせて着火を防ぎます。出口を確保する。

火の始末が終わったら、次の行動は出口の確保です。本震で出入口や窓がゆがんで開かない時は、家具などで壊し出口をつくります。余震や出火にも備え、火の始末と出口の確保は日頃から習慣づけておきましょう。

#### 「落着け！」の声掛けが自身を冷静にする

揺れが大きくなるにつれ、恐怖から平常心を失うもの。それを避け、少しでも早く適切な行動を取るためには、家族同士が声をかけ（出し）

## 遠くのできごとではない

### 「阪神・淡路大震災」を教訓に 地震にそなえる

一昨年7月、死者・行方不明者231名・負傷者350名を出した「北海道南西沖地震」。

その記憶が未だ生々しく記憶に残る今年1月17日、神戸市を中心に震度7の激震が襲った「阪神・淡路大震災」では、5,500人を越える方々が亡くなるなどの大惨事となりました。亡くなられた方々には心からお悔み申し上げますとともに、被災地の皆様には一日も早い復興を祈念いたします。

北海道は日本でも、いや世界的にも有数の地震地帯と言われていきます。そして私たちは、その北海道に住んでいるのです。毎月のように地震発生の情報も報じられている中で、普段から地震に対して十分な備えをしておかなければならないのは言うまでもありませんが、それとは別に「いざという時どう行動したらよいか。」を身につけておかなければなりません。

9月1日は「防災の日」でもあります。今月号では、阪神・淡路大震災の教訓を取り入れながら、地震対策について取り上げてみました。

合うことが大切です。

特に停電中では、家族の声を心理的な安心感が生まれてきます。

#### 入浴中なら 湯船のフタで体を守る

裸ということもあって、入浴中はすぐには外に飛び出せず心理的にもかなり動揺します。

しかし風呂場は、坪数の割には多くの柱や壁で支えられているので他の部屋よりも安全な場所です。ただし、転倒物が少ないもの、ガラスやタイルがはがれ落ちたりする危険があります。

揺れを感じたら湯船に入りフタで体を守ります。洗い場で様子を見るよりも、湯船の方がより安全です。

#### 一時避難場所

地震のほか、災害時の「一時避難場所」は、近日「防災のしおり」でお知らせします。



### 地震の時の「10カ条」

- ①グラときたら火の始末
- ②テーブルなどの下に身を伏せよ。
- ③戸を開けて、まず出入口を確保せよ。
- ④あわてて外に飛び出さな。
- ⑤我が家の安全・隣の安全、互いに声をかけ合おう。
- ⑥火が出たら、すばやく消火。
- ⑦門や塀には近寄るな。
- ⑧室内のガラスの破片に気を付けよ。
- ⑨協力しあって応急救護。
- ⑩正しい情報に耳をかせ。

※東京消防庁では、地震時における行動のポイントとして、この10点を挙げています。

## そのとき 中・高層の団地、マンションにいたら

火の始末と同時に  
出口の確保を

団地やマンションの場合は、木造  
家屋と違って普通出入口が玄關しか  
ないので、出入口を確保しておかな  
ければ閉じ込められる可能性が高く  
なります。

火の始末と同時に、ドアや窓を開  
け放して出口をつくっておくことが  
鉄則です。火の始末・出口の確保が  
できたら、丈夫なテーブルなどの下  
に身を隠しましょう。

### 類焼の防止と初期消火

本震が治まったら、出口として開  
け放していたドアや窓はすぐに閉め  
ます。



万一隣から出火しても、できるだ  
け類焼の危険性を防ぐためです。

### 家具の倒壊や 備品によるけがに注意

震度7と判定された阪神大震災で  
は、重いタンスが2〜3層も動いた  
り、備品が宙を飛んだりした例が数  
多く報告されたそうです。ビルは上  
に行くほど揺れが激しくなるので、  
家具が倒れそうな場所・棚などに物  
を置いてある場所、また窓際などを  
避けるようにします。

上方の階ではさらに恐怖感も大き  
くなりますが、よほどの事が無い限  
り外へ逃げるより中にいる方が安全  
です。

### 高層ビルで恐いのは 揺れよりもその後の火災

どこかで出火した場合は、必ず火  
元を確認してから避難しましょう。

その際、エレベーターの使用は厳  
禁です。階段を使うことになりませ  
が、余震で振りおとされないよう  
に気を付けること。

また、大勢が一斉に避難するので、  
避難路は人で一杯になります。折り  
重なって事故にならないように慎重  
な行動が必要です。

## そのとき 繁華街や劇場にいたら

危険な場所・状況を  
頭に入れておく

繁華街では、という場所にいる

かによって危険度もかなり違ってき  
ます。危険な場所としては、間口の  
広い店舗(倒壊する恐れがある)、看  
板などの装飾物の多い建物の下(落  
下物の危険がある)、ガラス張りの部  
分の多いビルの周辺(ガラス片が降  
る)、薬局・燃料店・ガソリンスタ  
ンなどの危険物取扱店・レストラン  
(火災の危険性がある)などが挙げら  
れます。

なによりも頭部・顔面保護する

繁華街では、落下物によるけがが  
最も危険性の大きいもの。揺れを感  
じたら、まずカバン・ハンドバッグ・

### 最低限の非常持ち出し品 2〜3日分が目安

- 飲料水 ミネラルウォーターの一  
般的な保存期間は、ペットボトル  
で2年、缶で3〜5年。
- 食料 少量でも高カロリーのコ  
レレートやビスケットタイプの食  
品がかさばりません。
- 救急セット 消毒薬、ガーゼなど  
の救急セット、風邪薬、胃腸薬な  
どの最低限の常備薬。
- 貴重品 保険証書・預貯金の口座  
番号の写しや緊急連絡先の控え、  
現金。停電時は、テレホンカー  
下で電話がかかけられないので、10  
円玉。
- 懐中電灯
- 携帯ラジオ
- その他 予備の電池、ライター  
(マッチ)、ヘルメット、軍手、靴、  
雨具、タオル、下着、ポリ袋、ウ  
ェットティッシュ、生理用品、時計、  
多機能ナイフなど。

### 道路の中央・街路樹の下も とっさの避難場所になる

近くに広い公園やビルなどが無い  
場合には、道路の中央部分や街路樹  
の下などに身を寄せます。決して万  
全とはいえませんが、危険度は減り  
ます。

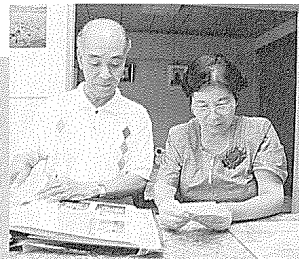
自動販売機も倒れやすいので、そ

手荷物などで頭を覆い、頭部をカ  
バーしながら一刻も早く危険な場所  
から遠ざかり、身近な公園や広場  
に避難する。

ビルから落ちるガラスの破片は20  
〜30層飛んで来るので、近くの広場  
といっても十分な距離がない場合は  
一時的に鉄筋コンクリートのビル  
の中に避難します。ビルでは、あま  
り奥へ入らないようにしましょう。

### 一瞬は“死”を覚悟 大震災から九死に一生

渡邊英威さん夫妻(太美町)



揺れの最中は「もうだめだ！」  
と死んでいました。住んでいたの  
は西宮市で、被害が大きかった神  
戸市東灘区からは10分と離れてい  
ないところです。周辺は新興住宅  
街で、私たちは築25年ほどの木造  
二階建住宅に住んでいました。

その時私たちは二階で寝ていま  
した。もちろんその時刻はまだ  
真つ暗です。縦・横の強烈な揺れ

に倒壊し、住人は生き埋  
め状態。また、幅6  
の道路は崩れた住宅など  
でふさがれた状態。近所  
の住宅も壁が裂け、中が  
見えるなど悲惨な状況  
で、私たちは近所の人達  
とただ茫然と立ちすく  
んでいるだけでした。

暗闇の中で避難は、恐怖。そ  
のものでした。一方の窓は開かず、  
もう一方の窓にたどり着いた時に

とともに、すぐにそばで柱の折れ  
る音が聞こえるんです。幸い部屋  
の中には、倒れやすい家具などを  
置いてはいなかったのですが、テ  
レビがベッドへ飛び、タンスの引  
き出しが飛び出るのが気配で分か  
りました。

はは危険です。垂れ下がった電線に  
は触れないように気を付けます。

パニックには決して  
巻き込まれない

地震も含めて全ての災害時に共通  
して言えることは、群集のパニック  
に巻き込まれないことです。デマ情  
報などにも巻き込まれず、自分の理  
智を失わないようにします。

## そのとき デパートやスーパー、地不街にいたら

各デパートやスーパーでは、いざ  
という時に備えてそれぞれ防災計画  
が立てられています。デパートや  
スーパーで地震にあった場合は、自  
分勝手に行動するのはなく、店内  
の状況を熟知している従業員の指示  
に従うのが一番です。

恐怖とあせりから、一部の人が勝  
手な行動をとるとたちまちパニック  
になる恐れがあります。そうなる  
と、従業員の指示も行き渡らないこと  
にもなりかねません。

仮にパニックが起きて、それに  
巻き込まれてはなりません。外に出  
ることが安全と、出入口に殺到す  
ると返ってけがを負う危険さあり  
ます。冷静に従業員の指示に従って  
行動することが避難のポイントで  
す。エレベーター・エスカレーター  
には乗らないようにします。

は、既に数百人が赤く染まって  
いました。結局、崩れかけた階段  
を手探りでぐりぐり抜け、やつとの  
思いで脱出できたのは10分後位  
だったと思います。

もちろん、家からは何ひとつ持  
ち出す余裕などなく、ただ命から  
がらの脱出でした。

薄い明かりの中、辺りの状況は  
悲惨でした。2軒隣の住宅は完全  
に倒壊し、住人は生き埋  
め状態。また、幅6  
の道路は崩れた住宅など  
でふさがれた状態。近所  
の住宅も壁が裂け、中が  
見えるなど悲惨な状況  
で、私たちは近所の人達  
とただ茫然と立ちすく  
んでいるだけでした。

そんな混乱の中、近く  
の交番の警察官が「大丈  
夫ですか!」と懸命に走り回  
るのですが、なすすべもありません。

幸い私たちは当別町に住宅を  
持っていたので、住むところだけ  
は不自由しなかったのです。  
当別に来てからも少し大きな地  
震がありました。以前は余り気を  
付けていなかったのですが、今で  
は家具の配置や避難用品を枕元に  
置くなどの注意をしています。

性と信念に従った避難・行動するこ  
とが何よりも大切です。

繁華街で右往左往するのは極めて  
危険ですから、まず身近に一時的な  
安全圏を探し周りの状況を見極めま  
す。その後、より安全な場所へ移動  
すること。これが身の安全を確保す  
ることにつながります。

落下物、倒壊物から身を守る

建物自体はかなり安全だとし  
ても、照明器具や装飾物の落下、陳列  
棚の倒壊などによりけがの危険性は  
大きいでしょう。自分の荷物や手近  
なもの(スーパーの買い物かごなど)  
で頭を保護し、倒れやすいもののそ  
ばから離れ、壁際や太い柱の脇に移  
ります。

出入口に近い場所にとら廊下や  
踊り場で本震が治まるのを待ちま  
す。

すぐに建物の外に出るのは  
返って危険  
1階にいても慌てて外に逃げ出す  
のは、よほどの危険を感じない限り  
やめたほうがよいでしょう。ガラス  
の多い場所を避け、壁際の太い柱の  
脇に身を寄せて状況を判断してから

次の行動に移るのが賢明です。  
**地下街は地上よりも安全**  
 落ち着いて行動を

地震の際の地下街の揺れは、地上の建物の半分以下と言われます。それに、ほとんどが耐震構造なのでつぶれる恐れはないとも言われています。阪神大震災でもそのことは立証されました。

地下街は安全だとは言っても、阪神大震災は早朝の発生だったため、まだほぼ無人の状態だったそうです。しかし、ここに多数の人間がいるとなると、全く事情が違ってきます。最も恐いのは一時的な停電による暗闇で、群集の間に起きるパニックです。普通、誘導灯や非常灯がつきますが、いつもペン型懐中電灯を携帯したいものです。「根拠のない情報やデマなどに耳を貸さない」とい



神戸市内

う姿勢は、地下街では特に大切です。  
**避難は壁伝いに進む**

落下物から身を守るため、出来るだけ壁際か太い柱のそばに身を寄せます。壁際は混乱した人々に巻き込まれにくく、暗闇や煙の中でも壁伝いに避難できます。

避難には方向表示板や誘導灯の確認が大切で、煙で出入口がよく確認できない場合は、煙の流れをよく方向が出入口ですから、それを目安にして動きます。

**地下街には30分ごとに出入口がある**

どこの地下街でも、60分間隔で出入口がありますから、どこにいたとしても30分以内に出入口があることになりまます。決して袋小路はありませんから慌てないことです。

しかし、ビルなどに通じる出入口は、ビルそのものが倒壊や火災を起こしていることも考えられるので、可能な限り歩道に出たほうがよいでしょう。また、出入口は混乱が予想されますので、すぐに人の波に入っては思わぬ大けがをするばかりか、圧死する危険もあります。

出火していない限り地下街はほぼ安全ですから、冷静さを保つようによります。

シユがあるといういろいろなケースで大変便利です。

**脱出に金づちが役だった**

地震で建物がゆがみ、玄関などの出入口が開かなくなることがあります。こんな場合は、金づちなどで戸をこわして脱出するしかありません。また、避難所生活でもいろいろな役立ちます。

**冬は簡易カイロが重宝**

地震はいつ起こるか分かりません。冬の場合は寒さから身を守ることも大切なことですが、十分な衣料を持ち出せないケースも起こり得ます。簡易カイロを非常持ち出し品の中に加えておくとう重宝します。

**最低一人に自分の様子を知らせよう**

被災後、しばらくは家族などに連絡をとりたいくてもとれない状態が予想されます。余裕があるときに限られますが、電話が通じるなら避難する前に両親・兄弟などの誰か一人に電話して、けがの有無・安否を伝えましょう。後は、他の人にも伝えてくれるように頼めばいいのです。

**普段から非常用の食料を備えておく**

震災直後、不足だったのは食料は

## 教訓 こんな備えが役に立った

**阪神大震災の体験から、実際に役に立ったもの、こうしておけばよかった!**と思われたことなどを集めてみました。実体験に基づく教訓です。

**枕元に緊急品を用意する**

災害時に一番大切なことは命を守ること。寝ている間に地震が起こったとしてもスムーズに脱出できるよう、避難に最低必要なものは枕元に置いておこう。

例えば懐中電灯、携帯ラジオ、ガラスが割れて歩けない時のために底の厚いスリッパ・素早くはける靴、目の悪い人はスベアの眼鏡、冬の場合はセーターなど。

**寝室には物を置かない**  
 寝ている上にタンスなどが倒れてきたら命取り。寝室には家具を置かないようにするか、やむ終えない場合は倒れないようしっかりと固定する。

**重要書類の控えを用意しておく**

貴重品をいつもリュックに入れておくわけにはいきません。預貯金の通帳やクレジットカード・各種保険証書・運転免許証などの重要書類などは、番号をメモしたりコピーしたりして非常持ち出し品の中にとめていれておく、いざという時に役立ちます。

## 地震予知はできるのか

地震の予知には、「時期(いつ)」「場所(どこで)」「規模(どのくらい)」という3つの要素が必要です。地震予知の可能性についてはさまざまな研究機関がさまざまな方法で取り組んでいます。活断層の研究や地殻変動の解析、あるいはもろもろの前兆現象などもその重要例です。

近年注目されているものにギリシャの地震予知の方法があります。これは、地電流(地中を流れる極めて微弱な電流)の変化を測定して地震を予知するもので、「VAN法」と呼ばれています。この方法による地震の発生時期の予知は、数日から1カ月と幅があります。

地震予知についてはまだまだ不確定な要素が多いのが事実ですが、データや地道な研究を積み重ねることが期待されています。

## 活断層ってなに?

かりではありません。食事に必要な食器類、箸なども貴重品でした。紙製のコップ・皿・割り箸などは、日頃から用意しておくにこしたことはありません。

**ホットプレートが大活躍**

水道・ガス・電気のうち、最も早く復旧するのは電気です。次いで水道、ガス(被災地は都市ガス)の順です。複数の料理が一度にできる電気器具のホットプレートが、調理に活躍したそうです。

**病人用の清拭剤が便利**

入浴が難しいので、湯に溶かして使うタイプの清拭剤が役立ったといえます。

活断層は普段、周囲からの圧力に耐えてじっとしていますが、長い期間のうちに歪みがたまり、耐え切れなくなった時に急激にずれて地震となるのです。

## 市内の公共施設などバスでご案内します

町は、当別をより一層知っていただくため、2日間に分けて市内の公共施設などをご案内します。特に、新しく当別町に転入された方々は、この機会にどうぞ参加ください。

**参加対象者** 町内居住の方(37人)

**開催日・集合場所**

9月23日(土曜=祝日)青少年会館前(大美町)

9月27日(水)総合体育館前(白樺町)

**集合・散会時刻**

いずれも9時集合で、16時ごろ散会の予定です。

**移動方法** バスでご案内します。

**見学施設** 伊達邸別館、当別伊達記念館、開拓郷土館、文学碑「石狩川」、当別町総合体育館、元町浄水場、当別下水終末処理場、道民の森(神居尻地区)、当別花き集出荷施設

**申込方法** 9月14日までに氏名・人数などを、電話で役員企画課広報広聴係(☎3-2330内線252)へ申し込みください。

**その他** 参加は無料です。昼食は各自持参ください。



国道沿いなど、町内14区の花造り生産農家に7月下旬立った、花のまちに当別のPR看板。高さ2.6mで、「フラワー美レージ」の文字もしゃれている。  
(春日町・庵勝美宅)



### 旗を掲げ交通安全呼びかけ

樺戸町と春日町交通少年団の子供たち20人が、各地域の町道や道々で安全運転を呼びかけました。ラルズストア前の歩道に並んだ樺戸町の子供たち(写真は)、シートベルトをつけてよう、などの文字が書かれた旗を掲げて通行中のドライバーにアピール。中には「分かりました。」と合図を送るドライバーもいて、子供たちはチョッピリ満足そうでした。  
(8月11日)



168台分の駐輪場(自転車置場)と車での乗降場が8月上旬、当別駅北口の西側に完成しました。また、同東側には11月上旬、普通車11台分の駐車場と60台分の駐輪場も完成する予定です。



創立30周年を迎えた当別町の老人クラブ連合会。総合体育館で開かれた記念式には約880人のお年寄りが出席。功労者の表彰のほか、プロ歌手による歌謡ショーなどで楽しめました。  
(8月22日)



優勝の樺戸・金沢・幸町連合チーム

### 15チームがはつらつプレー

泥まみれの接戦の末、「全当別タイムス少年野球大会」で優勝をもちとった樺戸・金沢・幸町の連合チーム、38回続く子供会対抗の大会で、今年は単独・連合の15チームが参加。降りしきる雨の中、各チームは攻守にはつらつプレーを繰り広げ、ヘッドスライディングも。  
(7月30日・当中グラウンドほか)



準優勝の北条町チーム



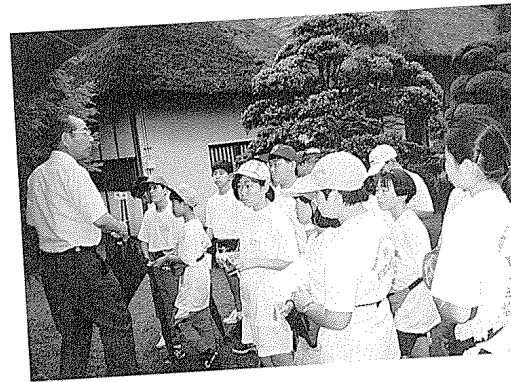
### レクサンドの18人がホームステイ

姉妹都市=レクサンド市の少年アイスホッケーチームの18人や監督ら16人が町を訪問、伊達町長などから歓迎を受けました。札幌市で9日から開かれた国際大会出場のため来道していたもので、スウェーデンヒルズの町並みなどを見学した後は、町内の9家庭でホームステイ。当別での一時を楽しみました。  
(8月14日・白樺町=野口和之宅)



### 料理づくりから食生活を学ぶ

「バランスのとれた食生活を意識してもらう」と、西当別中で開かれた「母と子の料理教室」。10人の食生活改善推進員が講師で、西当別小5・6年生の親子約20人が、洋風のお寿司やポテトサラダなど4品の調理を実習しました。試食会では、思い思いに作った料理を口に、満足そうに顔をほころばせていました。  
(8月2日)



### 40人が岩出山町で交流

岩出山町(宮城県)の子供たちと交流を深める当別町の子供たち。今年初めて行われた少年の国内研修で、5~6年生40人など51人が、岩出山町を訪問したものです。フェリーとバスを乗り継いで岩出山町に到着した当別町の子供たちは、体験学習や町内探検などを通して岩出山町の歴史を学んだほか、キャンダルサーブなどで交流を深めていました。  
(8月3~6日)

### 80歳で20本の歯を残そう

いつまでも健康で豊かな人生を過ごすためには、まず自分の歯で物が食べられることが大切です。永久歯は全部揃うと28本ありますが、多くの日本人は40歳を過ぎると急に歯を失い始めます。

## こんにちは保健婦です



畑山美由樹さん(役場保健婦)

か残っていないという結果が出ています。このため厚生省では、「80歳になっても自分の歯を20本残そう」という「8020運動」を進めています。

### 歯の成人病「歯周病」を防ごう!

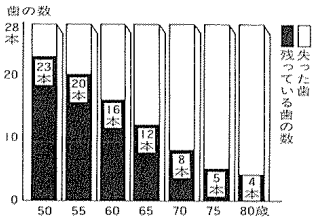
日本人が歯を失う原因の約半数は虫歯ですが、残りの半分は「歯周病」です。

この歯周病は、歯ぐきや骨が歯垢の細菌によって破壊されるもので、歯の周りの骨が溶けて根元からグラグラと動き始め、ついには抜けてしまうやっかいで恐ろしい病気なのです。

### 歯周病早期発見チェック

- ① 歯ぐきから血がでる
- ② 歯肉が暗紫色になっている
- ③ 歯の表面を舌でさわるとザラザラする
- ④ 口の中がネバネバする
- ⑤ 歯ぐきがむずがゆい
- ⑥ 歯肉を押すとウミが出る
- ⑦ 歯がグラグラする
- ⑧ 歯と歯の間にすきまができた
- ⑨ 歯ぐきしりや歯を食いしばるくせがある
- ⑩ 口臭があると他人からいわれる

3つ以上当てはまるものがあれば要注意。5つ以上なら一度歯医者さんにみてもらいましょう。



### 歯周病を防ぐための6つの方法

- ① 食べた歯を磨く習慣を。
- ② 定期的に歯石を取ろう。
- ③ バランスのとれた栄養を心掛け糖分は控える。
- ④ 歯ぐきの原因となるストレスをためない。(歯は横からの力には弱いので、歯肉の病気が進行しやすくなる。)
- ⑤ 歯と歯ぐきを鍛えるため、よくかんでゆっくり食べる。
- ⑥ 歯ぐきをマッサージし、歯ぐきの血行をよくしよう。

## 健診と相談

### 母親学級

Dコース「安産のための準備」  
とき 9月14日(木)  
受付 12時50分～13時  
母子健康センター

### 乳幼児健診

小児科医師(市立札幌病院)の診察。保健婦、栄養士による相談を行います。  
④ 9月4日(月)・7カ月児健診  
とき 9月4日(月)  
受付 13時30分～14時  
母子健康センター

⑤ 9月16日(月)・10カ月児健診  
とき 9月16日(月)  
受付 13時30分～14時  
母子健康センター

⑥ 9月22日(金)・1歳6カ月児健診  
とき 9月22日(金)  
受付 13時～14時



救急法実習

### 9月10日(日)は「むちやが健康まつり」です

10時から15時まで、総合体育館と改善センターを会場に多彩な催しがあります。是非、来場ください。

⑦ 9月15分～10時30分  
受付 9月15分～10時30分  
母子健康センター  
※対象者には通知します。  
⑧ 3歳児健診  
とき 9月3日(火)  
受付 9時15分～10時30分  
母子健康センター  
※対象者には通知します。  
⑨ 歯科検診・フッ素塗布  
対象 満1歳児・就学前の幼児  
とき 9月17日(火)  
受付 10時～11時 13時～14時  
母子健康センター  
※予約制です。役場住民課保健衛生係(内線127)へ。  
○ジフテリア、百日せき、破傷風と麻疹、風しんは個別接種です。

# 国保と年金 & A

## 年金

### 老齢基礎年金の現況届は忘れずに

老齢基礎年金を受けている方には、誕生日に「現況届」のハガキが送られて来ます。

この「現況届」は、あなたが引き続いて年金を受ける権利があるかどうかを確認するためのものです。毎年1回誕生日に提出していただくのです。

届出を忘れたり遅れたりすると、年金の支払が一時差し止められます。誕生日の末日までに必ず

社会保険業務センターに届くように提出ください。

ただし、福祉年金から切り替えられた「障害基礎年金」と、20歳前の傷病による「障害基礎年金」を受けている方については、毎年7月に国民年金係に提出してください。

### 年金を受けている方が亡くなったときは届出が必要

国民年金(老齢・障害・遺族年金など)を受けている方が亡くなったときは、遺族の方は速やかに「年金受給権者死亡届」を国民年金係に提出してください。

この届出が遅れると、亡くなった後も引き続き年金が支払われるため、過払いとなった年金は後で返納していただくこととなります。

なお、年金は亡くなった月まで受け取ることができ、受取が終わった後は、生計を同じくしていた遺族が請求できます。

この未支給年金を請求する順位は配偶者、子、父母、孫、祖父、兄弟姉妹の順です。未支給年金請求書(死亡届も同時)に年金証書のほか亡くなったこと、亡くなった方と請求者の身分関係・生計が同じだったことが分かる書類を添付して提出してください。

## 国保

### 保険証はたいせつに!

Q. 国保に加入するともらえる「国民健康保険証」ってどんなものですか。

A. 国民健康保険証は、国保の加入者であることを証明する大切な「受診券」です。加入世帯には、加入者の人数に係わらず1枚交付されます。

保険証は常に身近なところに保管し、次のことに注意して大切に取り扱いましょう。  
① 保険証の記載事項は必ず確かめましょう。間違いを見付いたら、住民課国民健康保険係に申し出てください。(勝手に直すとは無効になります。)

② 受診するときは、忘れずに保険証を持参し医療機関へ提示しましょう。

また、診療が終わったら必ず保険証を返してもらい習慣を身につけましょう。  
③ 保険証は他人に貸し出しできません。  
④ 「検印のない保険証やコピーでは受診できません。  
⑤ 保険証が破れたり紛失したときは、関係係で再交付を受けてください。

### 保険証を更新します

皆さんが今お持ちの国民健康保険証の有効期限は、9月30日です。町は今月(9月)、保険証の更新を行います。更新日・更新方法などは別途郵送でお知らせします。国民健康保険係(電話312330・内線124、125へ問い合わせください。

## 集団接種

対象・4歳児未満の乳幼児

日	会場	受付時間
9月5日(金)	反町	13時～14時
9月2日(月)	母子健康センター	13時～14時
9月7日(木)	センター(緑町)	13時～14時
10月4日(金)	反町	13時～14時

※子防接種ガイドブック「子防接種と子どもの健康」をよく読んでからお受けください。  
ガイドブックは保健衛生係窓口と各実施機関にあります。

## 健康相談

とき 9月6日(水)、9月13日(水)、9月20日(水)、9月27日(水)

受付 9時30分～11時30分  
場所 役場福祉相談室  
※「体脂肪計」を活用しよう。  
※9月27日は、栄養士による栄養相談を同時に行います。

## 当別断酒会

とき 9月4日(月)、9月18日(月)  
受付 18時30分～20時30分

場所 当別保健所  
お問い合わせ 当別保健所保健婦係へ。



# TOBETSU お知らせ

役場 3~2330

## 募集します

文化祭の各部門参加者  
教育委員会では、「当別町文化祭」での発表部門と展示部門の参加者を募集します。振るって申し込みください。  
▼期間 11月3日～11月5日  
▼会場  
○当別会場（公民館・開拓郷土館・田舎合道場・青少年センター）  
○西別会場（青少年会館）  
▼その他 展示部門への出展は、1人2点までです。  
▼申込・問い合わせ  
10月9日までに公民館（☎312511）、または青少年会館（☎612154）へ。

## 出席ください

先の大戦から、今年で半世紀が経ちました。  
町は今後のより一層の平和を願って「当別町戦没者追悼式」を挙行します。  
町民の皆さんとともに追悼の誠を捧げたいと思いますので、是非出席いただき、献花をお願いします。  
出席いただける方は、当日直接会場へお越しください。  
▼日時 9月20日（水）10時  
▼場所 公民館2階（末広）  
町づくりに関する写真・標語募集します

▼応募先 (旧日本交通計画協会内「私のまち写真コンテスト」事務局 ☎113 東京都文京区本郷2丁目17番地13号)  
まちづくり標語募集  
▼テーマ 魅力ある町づくりをすすめ、「愛着と誇り」の持てるわが町をつくらせていただくための合言葉。  
▼応募方法 応募はハガキに限り、1人何点でも応募できますが、作品は1枚につき1点に限り、(自然保護・環境美化を主題とするもの・特定地域対象のものを除く)。  
▼賞 建設大臣賞（賞状、副賞5万円）1名ほか  
▼応募締切 12月末日まで  
▼応募先 轄都市計画協会内「まちづくり月間実行委員会標語募集係（〒102 東京都千代田区紀尾井町3-132）  
▼問い合わせ いずれも都市計画課計画係（内線323）へ。

## 気をつけて

「もみ乾燥機」の取り扱い  
水稲の収穫時期を迎え、農家の方は、もみ乾燥機の使用時期になりました。もみ乾燥機により火災1件、火事騒ぎ1件が発生し、チョットの不注意でせっかく収穫した米を焼損してしまいました。  
乾燥機の使用、取り扱いには、

## ご覧ください

人生80年時代を迎え、多くの人達に「学ぶべきこと」の素晴らしさを実感していただくことと、「第7回全国生涯学習フェスティバル」が開かれます。  
当別町では「歴史と国際交流のまち」をテーマに出展するほか、184市町村・69団体が参加し、多種多様なまなび、かたかりや多く紹介されます。  
▼期間 9月28日～10月2日  
▼会場 アクセスサポロ（札幌市白石区流通センター内）  
▼問い合わせ 公民館（☎312511）へ。

## 参加者を募集

北海道の将来を考える会  
道は、北海道の将来について意見をお聴きする「北海道の将来を

## 考える会」の参加者を募集して

▼提供方法  
札幌陸運支局整備課（☎01173117165）備え付けの専用用紙に記入し、郵送またはFAXで。  
▼提供・問い合わせ  
運輸省自動車交通局長官室  
審査係（東京都千代田区霞が関2-1-3・FAX ☎03135803227）へ。

## 提供ください

不具合による自動車事故の発生や公害防止に関する情報  
運輸省では自動車の安全性向上や公害防止のため、自動車の使用者に不具合による事故の発生や公害防止対策に関する情報の提供をお願いしています。

## 「めちゃん」の税金教室④

税金がどんなに大切かよくわかってほしい。  
お母さん、税金って何ですか？  
税金は、お父さん、お母さん、お兄さん、お姉さん、みんなが学校や道路、公園、病院、福祉施設などを作るために使われています。  
税金は、お父さん、お母さん、お兄さん、お姉さん、みんなが学校や道路、公園、病院、福祉施設などを作るために使われています。  
税金は、お父さん、お母さん、お兄さん、お姉さん、みんなが学校や道路、公園、病院、福祉施設などを作るために使われています。  
税金は、お父さん、お母さん、お兄さん、お姉さん、みんなが学校や道路、公園、病院、福祉施設などを作るために使われています。

## 9月は、国民健康保険税の第3期納期です。

納期内納税にご協力ください。  
私たちが町に納める税金を、町税といいますが、町税には町民税（個人・法人・固定資産税・軽自動車税・たばこ税・特別土地保有税など）、町の一般財源に充てられる「普通税」と都市計画道路や公園などの整備の財源に充てられる「都市計画税」、また国民健康保険税のような特定の事業に充てられる「目的税」があります。  
当別町の7年度予算では、町税の収入は16億9500万円、収入全体の15.3%を占める重要な財源です。私たちの納めた税金は、当別町の福祉の充実や産業の振興、学校や公共施設、住宅などの整備をはじめ道路や橋を造るために活かされています。

## 大気汚染防止のキャッチフレーズ募集

自動車利用や部屋の暖房温度を控えることなど、大気汚染防止を呼びかけるキャッチフレーズを募集します。  
主催 環境庁、公害健康被害補償予防協会  
▼応募方法 ハガキに住所・氏名・年齢・職業（学校名・学年）電話番号を記入し応募ください。（一枚につき1案で、何案でも応募できます。）  
▼応募期限 9月20日  
▼発表 10月中旬に本人に通知するほか、雑誌などで発表します。  
▼賞・賞品 環境庁長官賞（副賞10万円）1名など10数名  
▼その他 未発表の作品とし、著作権は主催者に帰属します。  
▼問い合わせ 同協会事業部 キャッチフレーズ募集係（☎03135861604）へ。



## 信号機

## 若者の死因のトップは交通事故死

6・7月、町内で若者の交通事故死が3件（23、19、23歳）続けて発生しました。いずれも深夜から早朝にかけての事故です。  
若者（16～29歳）の死因のトップは交通事故によるもので、死因の30%以上を占めています。これは、若者は常に交通事故による「死」と背中合わせで生きていることを意味し、決して交通事故に無関心ではられません。  
北海道で、平成6年中に交通事故で死傷した若者は12,203人にのぼっています。若者の人口は約108万人ですから、実に、年間およそ90人に1人の割合で死傷したことになる。「自分だけは大丈夫」という例外意識を捨て、「自分も事故に遭うかもしれない」という当事者意識をしっかり持ってください。  
新しい社会をつくるのは、いつも若者なのです。  
安全で快適な車社会を実現できるのは若者達なのです。

当別町の交通事故発生状況(概数) (1月～7月対比)

	平成7年	平成6年	増減数
発生件数	57	47	+10
死者数	4	3	+1
傷者数	76	90	-14

**国有財産(土地)を売払います  
一般競争入札で**

農林水産省所管の次の国有財産を、一般競争入札により売払います。

- ▽売払物件(土地)
  - 所在 川別町字青山6040番
  - 地目 原野
  - 面積 9,982平方メートル
- ▽現地説明の日時・場所
  - 10月2日(月) 13時
- 勤労者福祉センター(白樺町)
- 入札の日時・場所
  - 10月4日(水) 11時
- 勤労者福祉センター(白樺町)

▽お問い合わせ  
現地案内を予定していますので、9月27日までに石狩支庁農業振興部管理課事業補償係(札幌市中央区北3条西7丁目道庁別館6階・☎011-231-4111内線341436)へお問い合わせください。

**宝くじ助成事業で  
福祉活動車両購入**

町は7月27日、「社会福祉活動用機材助成事業」の助成を受けて、町立長寿園で使用する小型車(写真)1台を購入しました。

この助成事業は、「宝くじ」の受託事業収入が財源で、地域のコミュニティ活動を活性化させることを目的に町自治総合センターが

**公民館図書室から(公民館内)**



利用は月曜、祝祭日を除く10時から17時まで。

助成しているものです。町は長寿園の入所者やボランティアの送迎、地域交流など、高齢者の福祉活動に活用することになっています。



**受験してみませんか  
危険物取扱者試験**

危険物施設などで危険物を取り

**一般図書**

著者	図書名
曾野綾子	夢に殉ず(上・下)
西田英史	ではまた明日
遠藤周作	女
ヴェルマウォーリス	ふたりの老女
佐藤愛子	娘と私と娘のムスメ
林真理子	そう悪くない
森まゆみ	読書休日
赤川次郎	マザコン刑事と呪いの館
クリス・カーター	X-ファイル
池波正太郎	陽気高亮 陽炎の男
依田明	お母さんのためのやさしい児童心理学
松本康夫	医者を選ぶのも寿命のうち
菊池哲郎	ラブソフィー・イン・ロンドン
ホームライフセミナー	料理の疑問にことごとく答える
村上祥子	ビタミンA・C・Eメニュー

**児童図書**

著者	図書名
三田村信行	にっけい怪談クラブ 金5巻
原ゆたか	かいけつプロロりとなぞのひこうき
福井達雨	おぼあちゃんをすてちやいやだ!
崔岩崎	鳳凰と黄金のカボチャ
水本しげる	妖怪の森
権田俊作	学校やすんでとうさんと
ひろかわさこ	かばくんのがきごそたんけんたい
キム・フランク	恐竜がいた恐竜のほん
角野栄子	ハナさんのおきやくさま
おのりえん	かっぱうたろう
ウィンパー	アルプスの巨峰にいでむ
山内昭道	なぜなに幼稚園 なぜなにクイズ
緒方直青	ちえの実の木
香山美子	紙ひょうい へっこきよめ
高木あきこ	ひんびんぼんぼんはたち
鬼塚りつ子	いしんぼうのおようさん

**10月1日は  
国勢調査の日です**

10月1日は、全国一斉に国勢調査が行われます。同調査は大正9年から5年ごとに行われていたもので、16回目に当たる今回は、21世紀の日本を考える基礎資料の提供という特に重要な意味があります。調査の結果は国や都道府県、市区町村のこれからの行政を考えて行く大切な資料となり、私たちの暮らしのさまざまな分野で活かされていきます。調査は赤ちゃんからお年寄りまで、日本に住んでいるすべての方が対象です。9月下旬から、世帯ごとに調査票を配布します。アパートなど一人暮らしの方や下宿している方

国勢調査  
平成7年10月1日(日)  
総務庁統計局 当別町

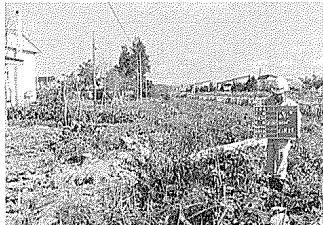
は、一人ひとりご記入ください。調査票には、17項目あります。お答えいただいた内容を他にもしらした、統計以外の目的に使用することは法律で固く禁じられています。どうぞ安心してご記入ください。調査票は後日、調査員が集めに伺います。外出がちな方は家にいる日を伺えくください。国勢調査は、是非皆さんのご理解・ご協力をお願いします。

**安全で魅力ある快適なまちづくり  
土地区画整理事業**



施行後(鉄北第一地区=稲穂通)

8月号の広報では、「土地区画整理事業のしくみ」について説明しました。今月は、「弥生地区」の一部と「幸町地区」で予定している公共団地施行を例に、事業の流れについて説明します。土地区画整理事業は、特に地区の方々の大変な財産や権利などを再配分する重要な事業で、概ね次のような順序で慎重に進められます。



施行前

**土地区画整理事業のながれ**

**都市計画の決定**

まちづくりの観点から、事業を行う地区を選定し、「都市計画」の決定をします。

事業計画、施行規程の決定  
事業の基本である設計・資金計画などについて、知事の設計認可を経て決定します。

**土地区画整理審議会の設置**

審議会は、関係する権利者の意見を反映するために設けられるものです。委員は、土地所有者や借地権者の中から選挙で選ばれ、事業の施行に係わる重要な事項を審議します。

**換地設計案の作成**

区域内の土地所有者から、公共

用地のための土地を少しずつ提供していただく(減歩)と同時に、整理前の土地に対応した新しい土地を定めます。

この新しい土地は「換地」と言い、換地を定めるための一連の作業を「換地設計」と言います。

**仮換地の指定**

「仮換地」と言うのは、通常事業が完了した時に「換地」として登記される予定の土地のことです。

**工事の実施**

仮換地が指定されると、現在地から仮換地へ建物などを移転しなければなりません。また、移転と平行して道路などの工事が行われます。

**地番の整理**

必要に応じ、新しい街区に従って整理されます。

**換地計画の縦覧**

整理前の土地と換地との関係を詳しく記載した書面や図面などを「換地計画書」と言い、縦覧します。

**換地処分**

換地計画に基づいて、整理後の土地を最終的に決定し関係者に通知します。この通知によって「換地処分」

**土地・建物の登記**

換地処分により整理後の土地が確認されると、登記所において台帳閉鎖が行われ、換地された新しい土地が登記されます。

**清算金の徴収・交付**

換地計画で土地などの関係に不均衡がある場合は、金銭で清算されますが、その清算金の徴収・交付は、原則として換地処分が公告された後に行われます。以上が概ねの流れです。

土地区画整理事業は事業を民主的に進めるため、都市計画決定に当たっては告示や縦覧・意見書の提出などが行われます。また、事業計画の決定や換地計画については、計画書の縦覧のほか、利害関係者は意見書を提出することもできます。

さらに事業が認可された後は、関係者の中から選挙で選ばれる委員等によって構成される「土地区画整理審議会」の意見を聴いたり、同意を得ながら事業を進めていくこととなります。



# みんなのひろば

## 元町の山田さん 道路功労者表彰受賞

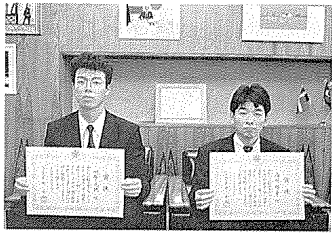
長年にわたって道路に捨てられた空缶拾いを続けている山田勇さん（元町・85歳）が「道の日」の8月10日、日本道路協会会長から、道路功労者として表彰され、この日役場で石狩支庁の職員から表彰状と記念品が伝達されました。

山田さんは昭和46年から24年間、健康のための1日約1時間「道の日」の散歩を利用して、町道や道々に捨てられている空缶を拾い続けているものです。

「最近では随分マナーも向上したようです。散歩ができるうちは続けたい」と話します。



## 西村さん・川原さんが受賞 道優良勤労青少年



今年度の「北海道優良勤労青少年顕彰式」が7月26日、札幌市内のホテルで開かれ、当別町の西村雅章さん（川下通・25歳・写真左）と川原久徳さん（東裏・23歳）が18人に、今野石狩支庁長から表彰状と記念品が手渡されました。

2人は共に農業後継者。西村さんは石狩北部地区農業改良普及センター、また川原さんは当別町青年団体協議会から推薦されたものの、農業経営に対する日頃の積極的な姿勢が認められたほか、地域振興などでも活躍する行動的な青年として評価されたものです。

## 当別町納税貯蓄組合連合会 定期総会で25人に感謝状

当別町納税貯蓄組合連合会（湯浅成夫会長）の7年度定期総会が8月22日、役場で行われ、総会に先立ち、湯浅会長から10年以上及び20年以上にわたり組合長を勤続された25人に感謝状が贈られました。

感謝状が贈られた組合長は次の方々です。（カッコ内は組合名です。）

- ◎勤続10年以上
  - 相田鉄雄（中央西2） 堀内昭一（中央六軒町1） 津川輝雄（小屋南南） 三角幸雄（東蔵傍第3） 工藤清重（北成建設） 佃由太郎（新昌建設） 宮水龍美（宮水建設） 泉亭祐永（泉亭建設）
- ◎勤続20年以上
  - 田村正治（万代町） 谷保茂一（旭町） 小森勇（元町） 三橋正一（中西路2） 山田博明（中央六軒町2） 熊谷一哉（右近富雄（弁華別共栄） 松本市郎（台華別6） 渡辺幸治（茂平沢北斗） 小武明俊（青山中央第2） 池田進（樺戸第3） 多田徳司（東蔵傍32線） 谷川健司（西蔵傍西） 藤井唯雄（川下共和） 堀正一（川下西部） 渡辺武男（太美町第2）



まちは  
はつらつさん 29  
川村 唯文 さん  
（北洋銀行当別支店勤務 北米町 23歳）

「道外の大学に通ってたんで、就職はやっぱり生まれ故郷の北海道で」と思ってたんです。大学では経済を勉強してたので、学んだことを活かせるんじゃないかと思って金融機関を志望したんです。」と話すのは、北洋銀行当別支店に今年新採用の川村唯文さん。

タリに打ち込んだりする仕事を担当しています。

「初めて当別に来た時は、自然が豊かなくて。北海道に戻って来たんだって感じて嬉しくなりました。それと同時に、初めての町で仕事をすると不安もあったんです。」と振り返ります。

今は仕事を早く覚え、当別に慣れて精神的にゆとりの持てる生活

「僕に手料理でも作ってくれないかな（女性）」と笑います。

## 内科系急病当番医



★診療時間  
平日 19時～翌朝7時  
土曜 上段は14時～17時  
下段は19時～翌朝7時  
日曜・祝祭日 上段は9時～17時  
下段は19時～翌朝7時  
※受診前に確認ください。

1	2	3	4	5	6	7
壱	壱	壱	壱	壱	壱	壱
8	9	10	11	12	13	14
壱	壱	壱	壱	壱	壱	壱
15	16	17	18	19	20	21
壱	壱	壱	壱	壱	壱	壱
22	23	24	25	26	27	28
壱	壱	壱	壱	壱	壱	壱
29	30	31				
壱	壱	壱				
10月	2	3	4	5	6	7
壱	壱	壱	壱	壱	壱	壱
8	9	10	11	12	13	14
壱	壱	壱	壱	壱	壱	壱
15	16	17	18	19	20	21
壱	壱	壱	壱	壱	壱	壱
22	23	24	25	26	27	28
壱	壱	壱	壱	壱	壱	壱
29	30	31				
壱	壱	壱				

近藤医院(☎3-2021園生) 藤田医院(☎3-2332南町) 太美中央医院(☎3-3010錦町) 勤医協(☎3-3111樺戸町) 堀江病院(☎2-1313園生)

## のど 戸籍

7月16日から8月15日までの届出分

おくりやみ  
お申し込み  
お申し込み

- 氏名(年齢) 世帯主(住所)
- 稲村 直子 (59) 勝後 東 裏
  - 岩崎 善輝 (19) 本人 弥生
  - 多次見 ハル (65) 本人 未 広
  - 平塚 三郎 (75) 敏明 中小屋
  - 堀内 マス (89) 昭一 西原西
  - 安田 清二 (59) 本人 太美町
  - 押野見光子 (76) 本人 豊内
  - 吉村 ハツエ (82) 幸 春日町
  - 渡邊ミサヲ (97) 未松 東 裏
  - 有川 たけ (90) 苑 太美町
  - 成田 和弘 (67) 当別太 美町
  - 大塚ヒナ子 (65) 幸吉 ヒトエ

## 町政懇話会を開きます

皆さんの意見や要望をお聴かせください

開催日時・会場  
9月3日(日) 18時～ 青少年会館(太美町)  
大町・泉町・旭町・万代町の駐在区  
10月6日(金) 18時～ 百年会館(元町)  
南町・太美中央の駐在区  
10月7日(土) 19時～ 青少年会館(太美町)  
10月10日(水) 18時～ 改善センター(白樺町)  
白樺町・北栄町・春日町の駐在区  
10月11日(水) 18時～ 改善センター(白樺町)  
元町・緑町・東町の駐在区  
10月13日(金) 18時～ 百年会館(元町)

- おめでとう  
おめでとうございます
- 氏名(父) (母) (住所)
- 山田 可淡勇一博/史穂 太美町
  - 前田 奏寿/沙織 太美町
  - 阿部 拓斗勇/久久/真智子 当別太
  - 藤原 千咲/英二/真江 村通44
  - 森崎 隆太郎/英一/真里 某町
  - 森崎 啓介/英一/典子 某町
  - 佐野 梨緒/仁彦/恵 太美町
  - 村田 葉月/剛/恵美子 藤
  - 小川 拓太/治/千津子 北栄町
  - 横山 直哉/勇治/郁子 春日町
  - 畑 菜奈/安邦明/了子 春日町
  - 川嶋 沙耶/健/智恵子 当別太
  - 千葉 一輝/勇秀/恭子 村通44
  - 麻生 雅也/勇一/ひとみ 川下通
  - 池田 大洋/健二/繪希子 元
  - 吉野 宏輝/勇英樹/博子 西
  - 高木裕美香/直裕/厚香 太美町
  - 武藤 海世/勇英治/洋子 末 広
  - 中井みなみ/良雄/礼子 東
  - 寺田 達哉/勇宏喜/聖子 太美町
  - 栗斗勇/隆隆/里枝 太美町
  - 松浦 理帆/正則/敬子 当別太
  - 御園さくら/雅昭/幸江 白樺町

## ご寄付 ありがとうございます ございました

- ☆当別町文化センター建設基金へ
  - ▽高砂慶さん(太美町) から50万円
  - ▽当別町商工会SUNキユーフェスティバル実行委員会(泉亭俊徳委員長) から5万円
  - ▽東粟子ども会育成会(館田信男会長) から11,905円
  - ▽南田西薬局(田西洋三代表取締役) から30万円
  - ▽配野定平氏受章祝賀会発起人会から28,371円
  - ▽当別町商工会婦人部(平よね子部長) から11,065円
  - ▽当別キリスト福音教会(木田仁逸牧師) から29,448円
  - ▽佐々木高子さん(錦町) から5万円
  - ▽吉村幸さん(春日町) から10万円
- ☆各小中学校へ
  - ▽大成寺大谷婦人会(武田弘子代表) から雑巾40枚
  - ▽立正佼成会(関礼子代表) から雑巾140枚
- ☆社会福祉協議会へ
  - ▽玉木富美子さん(川下通) から10万円
  - ▽平塚敏明さん(中小屋) から5万円
  - ▽当別キリスト福音教会(木田仁逸牧師) から29,448円

## 講師はロス五輪出場の三屋裕子氏 「文化講演会」



◎日時 9月12日(火) 開場17時30分～  
◎会場 総合体育館(イス席です。靴入れ袋を持参ください。)  
◎入場料 無料。整理券は公民館・総合体育館・役場2階総務係・青少年会館で受け取ってください。  
◎問い合わせ 教育委員会社会教育課(公民館内☎3-2511)へ。

硬式テニスと違ってコート面積は6分の1。ネットの高さは50センチと低く、サーブは下方からの1回がルールの「バウンドテニス」。

「バウンドテニスは運動量もさほど多くなく、2時間くらいの練習なら休まなくてもできるくらいなんです。60代になっても気軽に楽しめるスポーツなんですよ。」と、話す猪狩さん。

猪狩さんがバウンドテニスを始めたのは、平成元年。公民館へ本を借りに行った折、その日の行事が書かれた事務室前の看板から、同好会の人たちが二階で練習しているのを知って早速その日入会の中し込みをしたそうです。

猪狩さんは、「勝てたのは、当時バウンドテニスの愛好者が少なかったからなんですヨ。」と言うものの、バウンドテニスを始めてから2年後の平成3年には、全日本大会の出場権を賭けた北海道選手権大会（シングルス）に初出場。惜しくも準優勝だったものの、出場した全国大会では3回戦まで勝ち進み、ベスト16位の大健闘



猪狩 薫さん(元町主婦)

「当別バウンドテニス協会役員で、指導員も務める。全道優勝はもとより、全国大会への出場3度。昭和34年生まれで当別町出身。小学2年と中学1年生れの2児の母。



をやつてのけたのです。

また、「当別バウンドテニス協会」が結成された翌年の平成4年は、当別町の総合体育館で全道大会が開かれたのですが、猪狩さんはこの年も準優勝。続く平成5年にはとうとう全道優勝も成し遂げ、3年連続全国大会に出場しています。

「学生時代にスポーツをしていなかったせいかも知れませんが、すっかりのめり込んでしまいました。」と猪狩さん。「年々、みんなのレベルが上がって来たんです。去年は（全道大会）4位、今年は3回戦負けだったんです。」と笑います。

また去年は、仲間の3人とともに全日本バウンドテニス協会公認の指導者の資格を取得していますが、「指導者ということでなく、みんなと一緒に楽しく汗を流しながら、私の『生涯スポーツ』として続けていきたいと思っています。」とひかえめに話します。

## 編集後記

■夏も終わり、さわやかな初秋を迎え、澄みきった夜空の下、行業に最適な季節がやって来ました。皆さんもレジャーに出掛けたり、秋の味覚に舌つみを打つなどいろいろ楽しみが増えますね。各地でお祭りや各種イベントが開かれ、観光や行楽など車を運転する機会が多くなると思います。ドライバーは思った以上に身体が疲労し交通事故の原因にもなります。ですから、運転の途中には必ず休憩を取るなど、時間に余裕を持った無理のない計画を立てましょう。

また、野山に行つて山菜取りやキノコ狩りをする方も多いと思いますが、チョとした油断から思わぬ事故につながってしまうこともあります。

山菜取りやキノコ狩りに出掛けるときは、一人では行動せず、家族や近所の人などに行き先・帰宅予定時間を知らせておき、事前に目的の天候を確認しておくとともに、辺りが暗くならないうちに帰宅しましょう。また、毒キノコによる食中毒にも気を付けてください。

これらのことに注意しながら、さわやかなこの季節を有意義に楽しみましょう。



シンボルマークキャラクターの「こめちゃん」