

広報

TOBETSU

とべつ

5

1998年5月1日発行

No.536

発行 北海道当別町 編集 企画部企画課



「あった！」
(当別小学校入学式当日の玄関にて・4月6日)

町の人口20,420人(男性10,114人・女性10,306人)世帯数7,312世帯(4月1日現在、前月より166人・102世帯減)

「おなごへんり」に貴重な意見や要望

地区別に開催の「町政懇話会」で町長等と懇談



町は昨年の10月から12月まで、町政に対する意見（提言）や要望などについて直接町長・助役がお聞きし、今後の施策に活かすための「町政懇話会」を地域別に14回開催しました。

懇話会では、町政に対する要望などのほか、当別町の「第4次総合計画（仮称）」策定に伴う意見や提言などもお聞きしました。

懇話会には延べ274人の方々に参加され、平成11年度から平成20年度までの10年間の計画期間とする新総合計画関係では、「当別町の特性や優れていると思うもの、欠けているもの」、「今後の重点施策は何か」などをキーワードに貴重な意見をいただきました。

このほか、文化施設や教育・公園・道路・スポーツ施設の整備・充実、環境整備や高齢者などの福祉対策、交通安全対策の充実など、日常生活に密着した合計290件の意見や要望・質問をいただきました。

このページでは、懇話会でいただいた要望などの内、特に多くの方々と係わりが深い事柄を抜粋し、合わせてカッコ内には町政の現況や方針（概要）などを掲載しました。



計画で名称も含めた見直し町名整備事業IIを実施中で、順次地域と相談しながら進めます。

パンケ川を暗渠にして駐車場や小公園などに有効利用できないか。（河川法に準ずる準用河川で、河川管理上暗渠にすることは難しい）

当別駅前道路の拡幅計画はどうなっているのか。（当別大通街路事業）として、平成11年度に着工できるように道路管理者である北海道に要請している。

下川町と栄町を結ぶ当別川の橋梁新設はどうなっているのか。（長大橋であるため町道整備での架橋は非常に難しく、国道、道道などを含めた道路網整備の中で検討したい）

旧高橋牧場（若葉）前の「道道札幌当別線」の交差点は、橋の欄干で見通しが悪く信号機があると安心だ。（公安委員会に要請しているが、道路構造上の問題があり設置に至っていない）

国道275号の冬季間の速度規制



太美地区（総合計画）の遊遊公園（旧9ホール）を整備する予定

新総合計画に関し、将来の人口は基本的に多い方が望ましいと考える

が、計画的な増加であること、また町内産業の発展による増加となるよう計画すべきである。

総合計画には、町が分断されない開発や転入者の世代に対応した町づくりを考える必要がある。

既存施設の位置を説明できないような町並みであり、総合計画では新市街地をつくり広い道路の沿道に公共施設を並べるような発想も必要と思ふ。

総合計画の計画期間は長くても5年ではないのか。（10年間の計画は難しさが伴うが目標を定めることが大切である）

建設予定の「文化センター」の規模（客席数など）は、単に大きい施設を造るのではなく、将来の使い方を考慮し検討することが大切である。（まれに開かれるような規模の大きいコンサートは、施設的に総合体育館でも支障ないと解釈している。建物の規模などは「文化センター」

設備検討会に検討をお願いしている

建設予定の「文化センター」には図書室を備えてほしい。（図書館の併設を考えている）

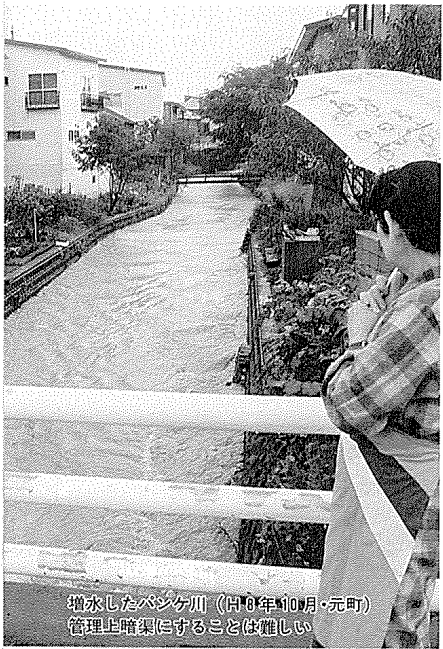
太美の16線に新設予定の公園はいつ完成するのか。（3・1分の都市公園IIあいあい公園IIで平成13年度の完成を予定している）

身近な場所にパークゴルフ場を新設できないか。（太美地区に計画中の2ヶ所の都市公園の内、遊遊公園に9ホールのパークゴルフ場を整備する予定である）

子供公園の遊具を整えてほしい。（幼児公園などの小規模な公園は面積に見合った設備であることが大切で、今後検討する）

冬、季節間をプールを利用できるようにならないか。（現状の設備では無理であり、利用時間の延長を検討している）

住所の「茂平沢」を、例えば「みどり野〇丁目」とならないか。（年次



増水したパンケ川（H10年10月・元町）管理上暗渠にすることは難しい

町議会議長に 田畑富美男副議長が就任

4月9日に開会された臨時町議会の議長選挙で、副議長を務める田畑富美男議員（たばたふみお・66歳・中小屋）が当選し同日就任しました。

3月20日に青山義虎議長が急逝されたことによるものです。

田畑氏は昭和62年の町議会議員選挙で初当選し今期が3期目。

町議会では、産業常任委員会委員長や文教厚生常任委員会委員長などの要職を歴任されたほか、平成9年3月からは副議長に就任していました。

また、副議長には竹田和雄議員（歳貸・63歳）が就任しました。



（江別方向の40キロ規制）は50キロにならないか。意見は伝えているが事故防止のための規制と思う）

青山線バスのフリー乗降（乗降自由）区間を拡大してほしい。（安通安上上の問題などがあると思われるがバス会社に要請する）

本町市街地に公共の駐車場を考えてはどうか。用地の確保ができれば実現させたい）

当別駅前の駐車場が狭い。（駐車場は乗降者の送迎用に整備したのです

が、J.R通勤者の駐車車両により狭い状況になっている。駅南口の東側に「駅周辺公園整備事業」による駐車場などの整備計画がある）

国道など、冬季間の交通は吹雪により前方が見えなくなることがあるので、防風林や防雪柵などの風まげがあればいい。（国道275号の対面江別界までは西側に防風帯が設置される計画になっている）

太美北地区の宅地開発地区は住宅が建っていない宅地が多く、雑草が生えるため迷惑することが多い。（土地所有者に刈り取りを要請している。業者に刈り取ってもらえるような所有者との調整も考えたい）

町民はダイオキシン汚染に関心を

阿蘇公園に変質者が出ると聞いている。（警察との連携強化や指導センターの巡回を増やすなどの対応をしている）

西部地区に公立幼稚園を設置してほしい。（私立幼稚園1園を誘致したい）

西当別小学校は将来教室不足が予想されるが予め整備できないか。（予測による整備は認可されない）

当別町の南部地域の学校統合はどうなっているのか。（地域の人口動向を見極めながら適正配置を検討していきたい）

学校給食に当別産の食材を使っている。（当別の米を使うと購入費の補助を受けられないため非常に割高になってしまふ。野菜は当別産を使うように努力している）

農業振興策が欠けているのではないか。ソフト面の支援も必要で、業者も企業者としての努力が必要と思う。（農業後継者の育成などソフト面での支援も考えている）

例えば花の専門技術者を招き、観光客に赤いカスミソウを作ってもらうことなどを考えてはどうか。（米作だけではなく切り花栽培も育成している。出荷額の全道1を維持できる

持っている。不燃ゴミの収集が月1回の月もあり増やす必要があるのではないか。（収集回数を検討する。当別町のゴミは厚田村にある「北石狩衛生センター」で処理していますが、施設のダイオキシン発生濃度は基準値以下で、4月からは24時間運転でさらに減少を目指します）

江別市が江別の南8号にゴミ焼却施設の建設を予定しているが、環境汚染が心配である。（町民に迷惑がからないように進める）

西部地区の18線に建設予定の下水道のポンプ場について、騒音や匂いなどが心配である。（心配ないと考えている）

新総合計画に公衆トイレの設置を

よう支援を続けたい）

特別養護老人ホームは入所待機者が多いが、もう1施設建設できないか。（老人人口に対する割合などによる制限があり現時点で新設は無理である）

西部地区に新設予定の保育所について計画を聞きたい。（現在のへき地保育所に替え、定員が100人で0歳からの受け入れ、障害児保育や子育て支援機能も持った常設保育所を計画中で、開園は平成12年を目標に進めている）

大きな企業が進出して来るなど、地元にも働く場所が多いのが望ましい。（経済や景気が低迷している中で企業誘致は難しいが、工業用地について調査・研究中である）

介護保険に伴う認定基準や資格者の確保などについてはどうなっているのか。（関係省令や北海道の指導事例などを踏まえながら当別に合った方法を考えていきたい）

青山診療所を存続させてほしい。（北海道に要請済みで今後も道と協議していく）

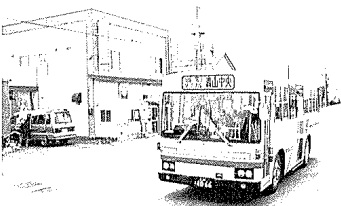
コミセンは遠いので「スターライ

盛り込んではどうか。「道の駅」はイメージアップにもつながる。（物産販売やインフォメーション機能を持ったトイレが望ましいが、「道の駅」の設置は広域的な要素が絡むため難しい）

当別町の目玉として、国道275号沿いや道道当別浜益港線を桜並木にしてはどうか。（当別ダムの下流に桜並木の計画を練っている）

バイパス線や青山線に町花を植えるなど「花」杯運動を考えてはどうか。（検討課題にした）

幼稚園の通園バスは西部地区の町内にも停まってほしい。（設定した停留所を「園の玄関」と考えていたたく自立通園を基本にしている）



要望により勝円寺以北が乗降自由となった青山線バス（1月20日～）

トに町内会館を建ててほしい。（コミセンを利用していただきたい。状況によるが各町内に1施設の設置とはならない）

大学などの高層建物などに見合った消防設備を考える時期ではないか。（今後も検討していく）

太美駅のホームと列車の間に段差がある。また、札幌行きホームに屋根があればいい。（段差の解消や屋根の設置、復線化などについてはJ.Rに強く要請しているが改善は難しい状況である）

役場職員の窓口対応を親切・丁寧に。（全職員共々十分配慮します）



今月からオープンしました
キャンプ場などの申し込みは
利用希望日の2ヶ月前から受付

道民の森

残雪もほとんど姿を消し、山の木々や住宅周辺の草花も一斉に緑が色付き始めました。
自然が一杯の「道民の森」では、今年も「自然観察会」や「体験キャンプ」などの楽しい催しが目白押しです。家族やグループで、当別の自然を満喫してください。

**日曜・祝日は路線バスが運行
5月10日から…神居尻地区へ**

●運行期間 5月10日～10月10日の日曜と祝日
●発車時刻
当別ターミナルより8時45分、15時10分
道民の森・神居尻地区駐車場より10時10分、16時20分
●片道運賃(当別ターミナル→神居尻)
中学生以上940円、小学生以下470円

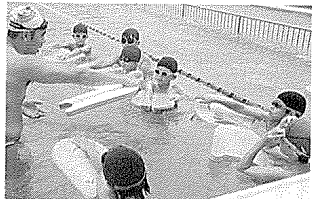
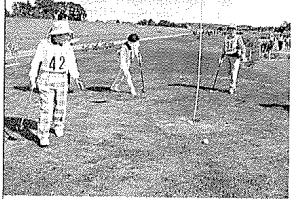
予約・問い合わせは 道民の森管理事務所 ☎2-3311へ			
催事名と会場	開催日	定員	その他
自然観察会 (神居尻地区)	11月3日までの日曜・祝日・夏2・4土曜日・夏休みの各土曜日のみ。(イベント開催日を除く)	—	集合～神居尻案内所前に11時と13時30分(1日2回)
野鳥観察会 (神居尻地区)	5月24日(日)	50人程度	集合～神居尻案内所前に10時30分
陶芸を楽しむ会 (月形地区)	5月31日(日) 8月30日(日) 9月27日(日)	各20人	予約制～各開催日の1カ月前から受付
フォレスト・サポーターズクラブ (神居尻地区)	6月21日(日) 8月22日(土)～23日 9月13日(日) 10月4日(日)	全日程に参加できる中学生以上30人	予約制
森のサイクリング (神居尻地区)	6月28日(日)	100人程度	予約制～5月28日から受付
森林浴登山会 (神居尻地区)	7月12日(日)	30人程度	集合～神居尻案内所前に9時
森の体験キャンプ (月形地区)	8月6日(木) 7日(金)	小学生60人	予約制～6月10日から受付
森のパークゴルフ大会 (青山ダム地区)	8月21日(金)	100人	予約制～7月1日から受付
キノコ観察会 (神居尻地区)	9月20日(日)	100人程度	集合～神居尻案内所前に11時

スポーツ教室と 町民講座

町教育委員会では、「スポーツ教室」と「町民講座」を開きます。気軽に参加してみませんか。
●スポーツ教室
▼期日・内容 表の通り(変更の場合あり)
▼保険料 スポーツ教室より450円、ファミリースポーツより1000円
▼申込・詳細 保険料を添え、総合体育館(白樺町・☎213833)へ。

教室名	期日	時間	対象	申込期間
いきいき健康教室	5月22日から月2回(金曜日)	午前	60歳以上	4月20日～5月20日
レディース水泳教室	6月9・11・16・18日	午後	婦人	5月1日～6月5日
夜間水泳教室	7月7・8・9・10日	夜間	一般男女	5月18日～6月29日
ちびっこ水泳教室	7月28日・31日	午前	小学3年	別途お知らせします
水中エアロビクス教室	6月30日、7月2・7・9日	午前	一般男女	6月1日～26日

事業名	期日	場所	対象	申込期間
春の登山	6月14日	札幌市砥石山	小学4年以上	5月19日～6月10日
春のサイクリング	6月28日	道民の森	小学3年以上	5月25日～6月25日
秋の登山	9月13日	未定	小学4年以上	8月17日～9月9日
町民パークゴルフ大会	9月23日	フラワーパークゴルフ場	小学生以上	8月24日～9月21日



町民講座

会場(公民館)	教室名	期日と時間帯	定員	講師																	
会場1(公民館)末広・☎312511	短歌	第2・4木曜日の午後	20	原始林同人 坂田資宏																	
会場2(公民館)末広・☎312511	初心者囲碁	水曜日の午前	15	日本手芸普及協会講師 下平道子																	
会場3(公民館)末広・☎312511	着物着付け	月曜日の午前	15	生涯学習アドバイザー 中山昭弘																	
会場4(公民館)末広・☎312511	俳句	火曜日の午前	20	着物コンサルタント 目黒久美子																	
会場5(公民館)末広・☎312511	トルベイント	水曜日の午前	20	講師 末田圭子																	
会場6(公民館)末広・☎312511	ベン習字	水曜日の午前	20	講師 佐々木峰夫																	
会場7(公民館)末広・☎312511	あい染め	木曜日の午前	10	講師 松野訓																	
会場8(公民館)末広・☎312511	メルヘン人形	火曜日の午前	15	コミュニティ講師 竹内郁子																	
会場9(公民館)末広・☎312511	会場10(公民館)末広・☎312511	会場11(公民館)末広・☎312511	会場12(公民館)末広・☎312511	会場13(公民館)末広・☎312511	会場14(公民館)末広・☎312511	会場15(公民館)末広・☎312511	会場16(公民館)末広・☎312511	会場17(公民館)末広・☎312511	会場18(公民館)末広・☎312511	会場19(公民館)末広・☎312511	会場20(公民館)末広・☎312511	会場21(公民館)末広・☎312511	会場22(公民館)末広・☎312511	会場23(公民館)末広・☎312511	会場24(公民館)末広・☎312511	会場25(公民館)末広・☎312511	会場26(公民館)末広・☎312511	会場27(公民館)末広・☎312511	会場28(公民館)末広・☎312511	会場29(公民館)末広・☎312511	会場30(公民館)末広・☎312511

選挙の投票時間が変わります

投票時間は午後8時まで
ただし、今まで投票所の閉鎖時刻を繰り上げていた投票所は、繰り上げる予定です。
不在者投票も午後8時まで
不在者投票ができる時間は、午前8時30分から午後8時までになりました。
次の理由で不在者投票ができません
●投票日に仕事や冠婚葬祭などの予定がある方
●買物などの私用で、投票日に投票区内にいない方
●病気やケガ・妊娠などの理由で歩けない方
●離島など、交通の不便な場所に滞在中などの方
●引越などをして他の市町村に住んでいる方
「宣誓書」の記入方法が簡単になり、印鑑(押印)は不要になりました。
●「投票所入場券」を持って来てください。
●「不在者投票」の場所は役場本庁舎の1階です。

投票日に行けない人も大丈夫!



ブラジル青年交流事業に参加して

(平成9年11月12、28日)

八木 雅人(当別太)



クルジバの中央卸売市場

日本の約23倍の国土を有するブラジル。飛行機で23時間もかかる距離的に一番遠い国である。飛行機の窓からサンパウロの街並みを目にした時、何故か不安が期待に変化していった。

サンパウロに到着。出迎えてくれた在伯協会の人達やサンパウロの青年達は、我々を快く出迎えてくれた。航空からの荷物トラックで運ばれたのにはさすがブラジルとの思いがした。

私の研修テーマはブラジルの大規模な農業への取り組みと作付されている農作物であった。

人口は約1億5千万人。この内農村居住者は3,740万人(24.4%)である。面積は85.1万平方キロメートルで農牧地面積は約38%。その内農耕地は約9.2%しかない。市内を出るとドギモを抜かれた。それは両サイドの光景だった。見渡す限り広大な農地。チンマリとした田畑しか知らない私にとっては、ただただ驚くばかりの光景だった。ブラジルの農村は、とにかくわが国とはまるでスケールが違った。

粟削散布もヘリコプターや小型飛行機を使う。自分の畑を見て回るのにも自家用飛行機だというのだから驚きだ。視界360度が小麦畑なのだ。風が吹けば海原を思わせるような光景と変わり、どこまでもどこまでもサザ波が通り抜けて行くような感じがする。夜になれば夜空中に光々と輝く星たち。まるで映画のワンシーンでも見ているようであった。

ブラジルといえばコーヒーだ。カフェと呼ばれ朝・昼・夕のほか午後3時にも必ず出る。コーヒーはブラジル人の大のお気に入り、グイ呑みのようなカップに砂糖をタップリと入れグイッと一息に飲み干す。日本人が番茶を無造作に口に持つていくのと同じ感じである。

予定の視察も無事終わりでサンパウロを後に機上の人となったが、色々考えてみると、都市部をチョッと離れているのがよく伝わってきたとても感動しました。

その後スウィンドンという市に行き、近々日本でも使用されるという電子マネーというカードで買い物しました。

その後バスでロンドンまで戻り、バッキンガム宮殿やウェストミンスター寺院を見ました。テレビで見か見た事のない歴史的建造物を目の前にも感動しました。

また、ここでは高齢者福祉住宅も視察しました。1人ずつの部屋がありとても開放的な老人ホームでした。私達はただ視察しただけでしたが、それでも泣いて喜んでくれる方もいて思わず手を握ってあげたりしてしまいました。

研修では、ドイツの空港でスーツケースを壊されたりと海外旅行ならではのハプニングもありましたが、すべてが私にとって一生の財産となりました。この経験をこれからの生活に活かしていきたいと思えます。

た沢山のきれいなお花が買い手の台車に積まれるのを見ました。競売会場にも入り緊迫した空気の中でせりが行われる様子を見学しました。

アムステルダムからベルギーの首都ブリュッセルに着いたのは夕方でした。ベルギーは晴れる日が余らないということ、この日もやはり雨でした。1日だけの滞在で、市内視察もほとんどが車窓になってしまい少し心残りでした。

ブリュッセルから海底トンネルを通るユーロスターに乗り、最後の訪問国イギリスのロンドンへ。ロンドンから、バスで240キロメートルの所にあるアーティズリーという村に行きました。この村は過疎化に悩んでいる村で、「村落ホリデイ」というアイデアで人々を村に呼び込むように頑張っている村でした。

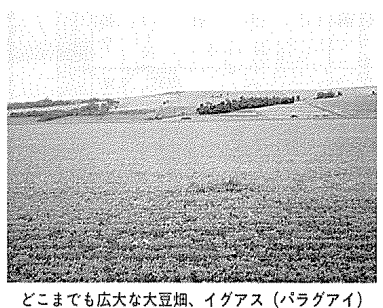
「村落ホリデイ」とは2泊3日、金曜日の夕食で始まり、土・日は歴史見学、体験学習、糸紡ぎの実演と沢山の日程をこなした日曜日の昼食で終わるといふもので、私も体験しました。

また、宿泊は村民の農家ホームステイしました。ここへ来る人は日本人が一番多いという事でした。村全体が一つになって、過疎化問題に必死で取り組んでいるのがよく伝わってきたとても感動しました。

また、宿泊は村民の農家ホームステイしました。ここへ来る人は日本人が一番多いという事でした。村全体が一つになって、過疎化問題に必死で取り組んでいるのがよく伝わってきたとても感動しました。

また、宿泊は村民の農家ホームステイしました。ここへ来る人は日本人が一番多いという事でした。村全体が一つになって、過疎化問題に必死で取り組んでいるのがよく伝わってきたとても感動しました。

また、宿泊は村民の農家ホームステイしました。ここへ来る人は日本人が一番多いという事でした。村全体が一つになって、過疎化問題に必死で取り組んでいるのがよく伝わってきたとても感動しました。



どこまでも広大な大豆畑、イグアス (パラグアイ)

ブラジル・ヨーロッパ研修を終えて 驚きと感動の研修報告

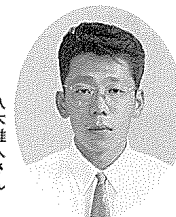
「国際的視野を広げてもらおう」と町は毎年、青年を海外に派遣しています。

昨年、11月に農業後継者の八木雅人さん(当別太・27歳)をブラジルに派遣したほか、白樺町在住の小原愛さん(23歳)をドイツやオランダなどのヨーロッパ4カ国に派遣し、それぞれの分野で国際的視野を広げていただきました。

このページでは、研修地での感動や驚きも含めた2人の報告を紹介しました。



小原 愛さん



八木 雅人さん

それは車窓に広がる光景は限りなく広がる農地であることに驚いたことである。

日本の習慣をとてても大事にしている日系人。その人達の歓迎と行き届いた対応に感謝したい。多くの人たちと交わした言葉や握手はとても感動的

動的でいつまでも心に残る。

綺麗な空気と水に恵まれた北海道。この地で土を愛し、花・植物を愛している我々若者は、農業人口減少の中でも着々と誇りを持って、これからも農業と取り組んでいきたいと考えている。

海外研修を終えて

11月15日から26日までの11日間、「北海道青年ヨーロッパ派遣団」の団員としてドイツ、オランダ、ベルギー、イギリスの4カ国を訪問してきました。

フランクフルト経由で最初の研修地ミュンヘンに着きました。ドイツ最大の仕掛け時計がある新市庁舎を見た後、地ビール工場を視察しました。工場長から製造工程などを聞き地ビールの試飲もしました。試飲なのに500ミリリットルのグラスで出て来たのでとても驚きました。

その後インツブという村で小学校を訪問しましたが、下校後で交流できなかつたので少し残念でした。次にロマンチック街道、ノインクバンシュタイン城に行きました。城の中の壁画や王様が実際に使っていた部屋は、想像をはるかに越えた素晴らしいものでとても感動しまし



ニュンフェンブル城(ドイツ)

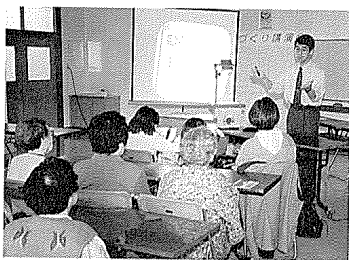
た。

次の訪問国はオランダのアムステルダムで、風車を見た後木づつの工場を視察しました。オランダの人は今でも家では木づつをはいて生活しているの聞き驚きました。

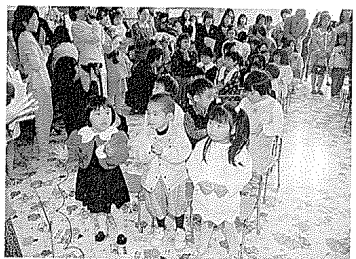
次は世界最大の花市場、アールスマア生花中央市場に行きました。広いホール内では、せり落とされ



ドイツ最大の仕掛け時計がある
ミュンヘンの新市庁舎



公民館を会場に主婦等 26 人が参加した「人づくり講演会」。「よりよい人間関係を築くには……」と題した北大理学部の高橋孝行教授による講演で町教育委員会の主催。「個性は遺伝子ではなく家庭などの環境により形成されること」、「子育てに大切なのは子供に興味を持たせ経験させること」であるなど、スライドも使って分かりやすく説明していました。
(3月30日)



入所式で「手をたたきましょう」を披露する西当別保育所(川村あつ子所長・102名)の新入児。今年は36人が入所。式では川村所長から、「入所おめでとう。私たちはみんなが来るのを首を長くして待っていました。」と歓迎の言葉が贈られました。その後、担任が新入児の名前を読み上げ父母らに紹介しました。式の後は各組別に分かれ、親子の集合写真も撮りました。
(4月1日)



公民館で開かれた「菊花技術講習会」。日本菊花連盟の新妻武理事を講師に招いての講習会で、愛好者19人が参加。丈を約150センチまでに抑える「3本立て」や木炭による土づくりなどについて熱心に聞き入りました。講習会は講師との対談形式で、差し芽などについて、日頃の疑問や思い通り育てられない疑問点などについて質問が多く寄せられています。
(4月12日)



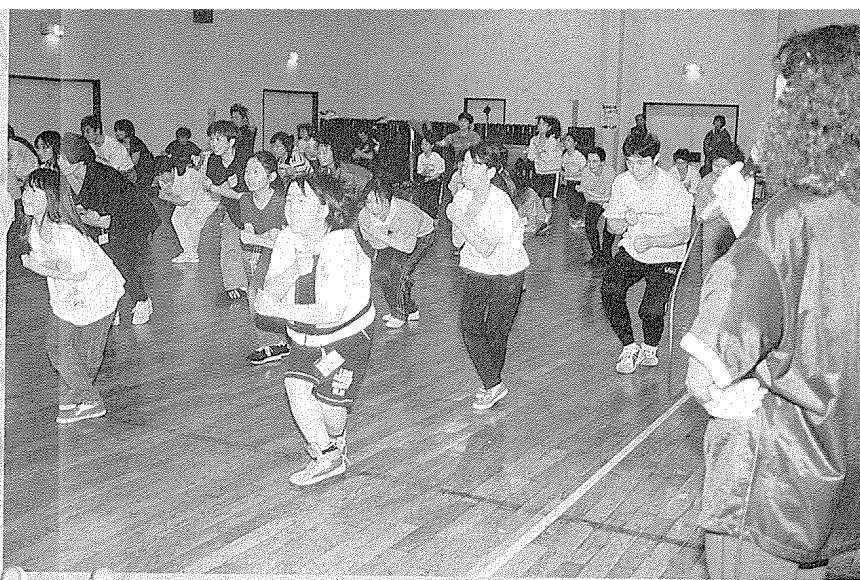
囲碁で交流 太美地区に同好会が発足

太美地区では初めての囲碁同好会が結成され、早速西当別コミュニティセンターで対局を楽しむ「西当別囲碁同好会」の会員。太美町在住の戸川毅男さんが、同センターに碁盤10面を寄贈されたのを切っ掛けに、新出清保さん(太美中央町内会会長)が地域の愛好者に呼びかけたもので、発会式の3月29日には会社員や退職者などの30人が入会。同好会では今後、高齢者の楽しみの一つとなるように初心者向けの研修日も設けたいと考えているそうです。
(3月29日)



JA 当別町女性部の4人 1日消防署長等を体験

消防職員から消防車の通常点検や消防機械器具の説明を受ける泉麗子さん(川下通)ら4人。当別消防署と当別消防団の共催で、「防火意識を高めてもらおう」と行われている恒例行事。今年は「JA 当別町女性部」の主婦らが消防署長や消防団長などを体験しました。4人は熊谷消防長から「一日消防署長」などの委嘱状を手渡された後、少年消防クラブなどの3団体とともに市街の中心部を回る火災予防パレードに参加。途中、当別町農協などの3事業所に立ち寄りて防火も呼びかけました。
(4月21日)



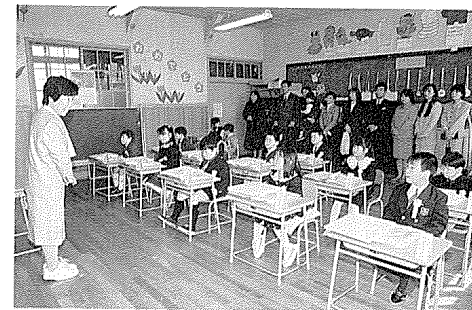
本祭に向け 当別 YOSAKOI 踊り隊が猛練習

6月5日から札幌市で開催される「YOSAKOI ソーランまつり」出場に向け、公民館で猛練習に励む「当別 YOSAKOI 踊り隊(野口和之会長・89名)」。今年の振りには列毎に異なりさらにエネルギーに。振り付けはジャズダンス教室を主宰する櫻田瑞智子さん(春日町)の会心作で指導も担当。同隊は今年、速いテンポの新オリジナル曲「飛翔98」で入賞を目指します。本祭りには約280チームが参加予定。同隊の出場日時は次のとおりです。声援ください。
6月6日～12時45分=澄川会場(東急ストア自衛隊駅前店駐車場)、14時45分=南大通りの西5～10丁目、16時=1番街(南1西3三越前)、18時10分=元町会場(北21東16コープさっぽろ元町店駐車場) 6月7日～12時15分=琴似会場(琴似駅前広場)、13時55分=本郷通西の6～7丁目、16時=大通り西8丁目



当中吹奏楽部と同部 OB が合同コンサート

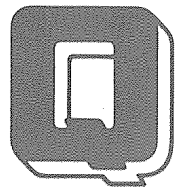
当別中学校吹奏楽部と「当別アンサンブルファミリー(同楽部OB・鰐真真太郎代表)」の合同スプリングコンサート。昨年春に続く2回目の開催で、1部・2部に続く3部目の合同演奏では、同校吹奏楽部顧問の水野厚先生が指揮。会場の同校体育館には約150人訪れ、当中吹奏楽部ゆかりの58人らが奏でる「スターウォーズ」や「ど演歌エキスポレス」、「サウンドオブミュージックメドレー」などの16曲に聴き入っていました。
(4月19日)



12人が元気に登校 弁華別小で入学式

名札が立てられた自分の席に着席し、担任の小崎久子先生のお話を聞く弁華別小学校の新1年生12人。体育館で行われた入学式では、2年生以上のお兄さんやお姉さんらの歓迎を受け、ステージの正面に1列になって着席した12人はチョットと緊張気味。吉田光彦校長は「学校給食はおいしいヨ。早く学校に慣れてみんなと元気に登校してください。」と励ましました。校長先生はこの後、緊張した子供たちを前にコップを使った得意の手工品を披露し子供たちの心をつかんでいました。
(4月6日)

まわりの
話題
これあれ



国保

国保と年金



■無受診世帯を表彰
町は3月、国民健康保険の加入者で1年以上病院にからなかった保険税の納期内納付世帯・30世帯を「健康優良世帯」として記念品を添えて表彰しました。

表彰者は次の方々です。敬称略でアイウエオ順

- ▽5年間健康優良世帯 ②世帯
▽齊藤庄司(錦町)
▽下山繁(白樺町)
- ▽3年間健康優良世帯 ④世帯
▽川口花枝(太美町)
▽中西春雄(中小屋)
▽三船功二(緑町)、ほか1世帯
- ▽1年間健康優良世帯 24世帯
▽赤枝俊夫(茂平沢)、石川房雄(北栄町)▽伊東正実(春日町)▽伊藤弘(錦町)▽井上芳江(太美町)▽梶浦修二(上当別)▽金澤慶一(春日町)▽岸本孝一(東町)▽城戸ヤス(錦町)▽草間夏江(若葉)▽香西アサ子(幸町)▽齊藤チヤ(錦町)▽佐々木勲(若葉)

▽澤邊昇一(青山奥)▽谷浦政雄(元町)▽原辰伊(獅子内)▽藤兼朝子(太美町)▽丸山守(北家町)▽見上峰夫(太美町)▽宮谷内時子(北栄町)▽山田昭市(山下通)▽山本秀明(六軒町)▽湯浅義輝(東裏)、ほか1世帯

■かかりつけ医を持ちましょう
かかりつけの医者は、健康や病気のことに詳しいので、あなたのよき相談相手であり、適切なアドバイスにもなってくれます。

あなたの住まいや勤務先の近くに、かかりつけ医を持ちましょう。

■保険証は大切に

国民健康保険証は、あなたがケガや病気で病院にかかるとき、国保の加入者であることを証明する大切な受診券です。

保険証は常に身近な所に保管し大切に取り扱いましょう。

なお、保険証を紛失したときには、本人を証明できるもの(免許証など)と印鑑を持参し国保窓口で手続きしてください。

年金

平成10年度の年金額は、どのように変わるのでしょうか。

■物価が上昇すれば、国民年金額もスライドし増額します。

つまり、平成8年に対する平成9年平均の「全国消費者物価指数」の上昇率は1.8パーセントでしたので、10年度の年金額は9年度の年金額に1.8パーセント(前年比の物価上昇率)を乗じた額に引き上げられています。

- (1)老齢基礎年金 799,500円
- (2)障害基礎年金
 - (1級) 999,400円
 - (2級) 799,500円
- ▽受給者の子に対する加算額
 - (2人目の子まで1人につき) 230,000円
 - (3人目以降) 76,700円
- (4)老齢福祉年金 409,600円
- (3)遺族基礎年金 76,700円
- (2)遺族基礎年金 1,029,500円
- (1)遺族基礎年金 230,000円
- ▽受給者の子に対する加算額
 - (2人目の子) 230,000円
 - (3人目以降) 76,700円
- (4)老齢福祉年金 409,600円

私(国民年金保険料を月々納付)しています。まとめて納付したいのですが、どのような方法がありますか。

4月号の広報誌でもお知らせしましたが、国民年金保険料

住み慣れた地域でいきいきと暮らすために

高齢化に伴い、寝たきりや痴呆などにより介護が必要なお年寄りが増えていくことが予想されます。多くのお年寄りは、地域とかわりを持ち続け、住み慣れた地域で暮らすことを望んでいます。

当別町の在宅支援者数

平成5年から9年までの町内の在宅支援者数は増加傾向で、特に痴呆性老人の増加が著しい状況で



「寝かせきり」にしない

「寝たきり」とは、骨折や麻痺などの後遺症や高血圧・糖尿病などの慢性の病気がきっかけで、本人が「寝ているのが楽です」といえないなどと考え、生活意欲を失い寝込んでしまうことです。

一方、家族などの周囲の方が「年寄りでは自由だから」となど、大事にし過ぎて寝かせきりにしてしまうこともあります。

介護の基本

「手は出し過ぎず、目は離さずに」が介護の基本ですが、これからの介護は家族だけで担うのではなく、地域で助け合う姿勢が大切です。

1人で介護を背負わず、本人に

痴呆性老人の心

また、生活が単調で孤独に感じていると痴呆はさらに悪化します。

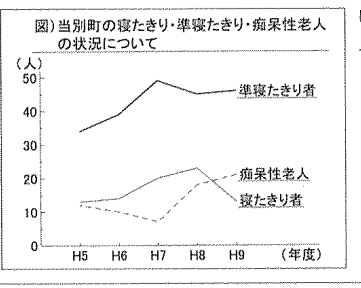
痴呆の場合の物忘れは、体験したことを全く忘れてしまいます。例えば痴呆性老人は、食事をしたことを忘れてしまうなど、生活の一コマ一コマに連続性がなくなります。

ボランティア活動に参加を

当別町では、在宅ケアのボランティア活動をしている方が増えてきています。

在宅支援者にチョットと声を掛けるなどの配慮が、行政の施策では充分に行き届かない部分を補うものになると思います。

病気や障害があっても、安心して住めるまちづくりのために、ボランティア活動の展開が不可欠なことのできない要素になるのです。



健診と相談

母子健康センター(緑町)

5月12日(火)

10時20分～10時30分

会場 改善センター(白樺町)

マタニティスクール

母子健康センター(緑町)

5月29日(金)

12時50分～13時

会場 母子健康センター(緑町)

乳幼児健診

4カ月・10カ月児健診

5月11日(月)

13時30分～14時30分

会場 母子健康センター(緑町)

予防接種

3歳児健診

5月8日(金)

13時30分～14時30分

会場 江別保健所当別支所(緑町)

健康相談

高血圧や糖尿病、高コレステロールの方などに保健婦と栄養士が生活や食事についてアドバイスします。

5月6日・13日・20日・27日の毎週水曜日、9時30分～11時

会場 役場福祉相談室

当別断酒会

家族の方は一度おいでください。

5月18日、6月1日の月曜日、18時30分～20時30分

会場 江別保健所当別支所(緑町)

介護者のQ&A

介護について分からない、介護について勉強したい、介護者同士で交流したい方など。

5月13日(水)

13時30分～15時30分

会場 母子健康センター(緑町)

U・ハピリ教室

脳卒中などで心身機能が低下している方に効果的な訓練やレクリエーションを行います。

5月20日・27日(水)

10時30分～14時30分

会場 母子健康センター(緑町)

つぎはきりたん

自宅で閉じこもりがちの方や痴呆の悪化の予防が必要の方。

5月13日(水)

13時30分～15時30分

会場 母子健康センター(緑町)

予防接種実施施設機関

母子健康センター(緑町)

5月29日(金)

12時50分～13時

会場 母子健康センター(緑町)

予防接種実施施設機関

母子健康センター(緑町)

5月29日(金)

12時50分～13時

会場 母子健康センター(緑町)

予防接種実施施設機関

母子健康センター(緑町)

5月29日(金)

12時50分～13時

会場 母子健康センター(緑町)

予防接種実施施設機関

母子健康センター(緑町)

5月29日(金)

12時50分～13時

会場 母子健康センター(緑町)

予防接種実施施設機関

母子健康センター(緑町)

5月29日(金)

12時50分～13時

会場 母子健康センター(緑町)

お知らせ

Low 情報

・役 場(☎3-2330)8:45~17:15
 ・太美出張所(☎6-3190)9:15~16:15

スポーツ
 参加者募集
 町教委主催の水泳教室と登山

レジャー系水泳教室
 ▼日時 6月9日・11日・16日・18日の4日間、午前10時~12時
 ▼場所 当別小学校水泳プール
 ▼参加経費 450円(保険料)
 ▼対象 18歳以上の女性20名
 ▼申込期限 6月5日(金)
 ▼春の登山
 ▼日時 6月14日(日)
 ▼場所 札幌市砥石山
 ▼参加料 100円(保険料)
 ▼申込期限 6月10日(水)
 ▼申込・詳細(いずれも同じ) 保険料を添えて総合体育館(2-1-3833)へ。

福祉
 子育ての相談窓口
 巡回児童相談が開通されます

「巡回児童相談」は子育てに関する相談窓口です。
 ▼対象者 高齢者や身体に障害のある方が生活しやすいように、住宅の増改築や改修費、道路までの舗装やスロープの設置・融雪設備工事費などの資金を貸し付けています。
 ▼貸付条件
 建物の所有権や前年分の所得状況、連帯保証人の設定など、このほかにも一定の条件があります。詳しくは問い合わせください。
 ▼貸付額・償還など
 ①限度額 350万円
 ②利率 年利3パーセント

公民館図書室から(東公民館内)
新着図書
 利用は月曜、祝祭日を除く10時から17時まで。

一般図書

著者	図書名
夏樹静子	椅子がこわい 私の腹痛放浪記
夏田康夫	追分殺人事件
平岩弓枝	はやぶさ新八御用帳(春巻の雛)
三宅彰	風よ、撃て
エリザベス・イエイツ	子どもたちの心の病を治した犬
シェリー・M・マッソン	ゾウがすすり泣くとき
片岡義男	愛してるなんてとても言えない
ジョン・ウイリアムズ	クマのプーさんの哲学
品川博二	からんむかっくさっ
久保田義一	新しい赤ちゃん教育
堀場雅夫	出る杭になれ!
岡部正	「かくれ肥満」に目覚めよ
真野朋子	テディベア入門
米山伸吾	家庭菜園の病気と害虫
創作紙粘土協会	紙ねんど小もの集

児童図書

著者	図書名
藤真知子	いたずらまじよとあくまのたんじょう会
寺村輝夫	王さまスパイじけん
那須正幹	なみだちゃんばんごい
水木しげる	おぼけマイコンじゅく
小嶋雄二	スズやさんのスズ
香山美子	おつきさまのおとるみち
ながはまひろし	うんどうかいよーいどん!
チュコフスキー	わにがまにやっつけた
あべ弘士	どうぶつえんガイド
岩崎京子	ちいさなこいのぼりのぼうけん
ビジョール・トール	ちいさなちやいろいうし
伊東美貴	ともだちごっこ
高橋宏幸	おしっこおぼけ
芭蕉みどり	ゆうびんやさんのオーケストラ
近藤信子	みんなであそぶわらべうた

お子さんのよりよい成長のためには是非ご利用ください。相談は事前に申し込みが必要です。
 ▼相談内容 しつけや言葉・精神発達などのあらゆる相談。
 ▼日時 5月28日(木)10時~16時
 ▼会場 改修センター(白樺町)
 ▼相談員 北海道中央児童相談所の児童福祉司と心理判定員。
 ▼申込期限 5月中旬
 ▼その他 時間的に人数制限があり、申込状況によっては相談を受けられない場合があります。
 ▼申込・詳細 福祉保育課児童保育係(内線134)

募集
 留学生交流促進センター
 受け入れ家庭を募集中
 ~6・15

北海道国際交流センター(函館市)は毎年、本州の大学に留学中の学生を道内に招く「国際交流のつどい」を実施しています。
 町は今年5名を招く予定です、ホームステイの受け入れをしていただける家庭を募集しています。学生は日本語の日常会話ができます。
 ▼ホームステイ期間 8月17日~27日(11日間)
 ▼交流内容 農業者や工商業者などホームステイ先の職業を通じた交流や町の行事、学校交流などに参加していただきます。
 ▼申込期限 6月15日(月)
 ▼申込・詳細 企画課企画振興係

(内線243)
その他
 参加してみませんか
 観光ガイド研修会

町観光協会では、町内の観光施設を知ってもらい、米町者にホットなPRをしていただくために「観光ガイド研修会」を開催します。
 ▼研修日 5月31日(日)、8時30分~17時30分
 ▼対象 町内商店等に勤務する従業員および町内在住者
 ▼定員 35人(定員で締切)
 ▼申込期限 5月22日(金)
 ▼視察場所 道民の森、スウェーデン交流センター、伊達邸別館・記念館など10カ所。
 ▼その他 昼食は用意します。
 ▼申込・詳細 電話で役場商工労政視光課(内線272)へ。

セミナー
 公開セミナーを開きます
 テレプレゼンテーション
 6・12

町教育委員会は、ストレスを乗り越える「をテーマに「生涯学習公開セミナー」を開きます。
 ▼日時 6月12日(金)10時~12時
 ▼会場 公民館(末広)
 ▼内容 音楽を活用したストレスの発散・リラクゼーションの紹介や現代社会における心の健康について考えます。
 ▼講師 今井常品氏(道医療大学講師)
 ▼詳細 公民館(☎3-2511)

施設
 今月からオープン
 屋外スポーツ施設

すっかり雪も解け、いよいよ屋外スポーツシーズンの到来です。どうぞご利用ください。(コートなど乾燥状態により遅延の場合があります)
 ◎若葉球場、若葉サッカー場(大沢)
 ◎阿蘇公園少年野球場(元町)
 ◎白樺テニスコート(白樺町)
 ◎栄公園テニスコート(栄町)
 ◎さらばパークゴルフ場(総合体育館の周囲)
 ◎フラワーパークゴルフ場(当別川河川敷地)
 ▼使用申込

5月10日は「農園まつり」
 フォタファミリー農園が開園
 とうべつファミリー農園(青山)は会員制のジャガイモ栽培体験農園ですが、会員以外も家族で楽しめます。
農園まつり
 5月10日(日)10時~
イベント内容
 青空市場(農産物などの即売)、ミニまつり(ヨーヨー釣り、綿あめ・ポップコーンなどの格安販売、ビンゴゲーム)など。

募集内容	応募資格	受付	試験日
◎幹部候補生(陸・海・空) ◎幹部候補生(海上自衛隊)	大学卒業(見込み) 22歳以上26歳未満(陸士・28歳未満)	5月15日まで	1次試験 6月6日
2等陸海空士	18歳以上26歳まで	随時	受付時指定

自衛官募集(詳細)江別募集事務所☎011-3383-8955

参加ください 大学祭のフリーマーケット
 化学製品、もらい物のタオルや石鹸などをフリーマーケットに出品して有効利用しませんか。
 ▼日時 6月14日(日)9時30分~13時
 ▼応募方法 ハガキに代表者の住所・氏名・電話番号を明記し、北海道医療大学大学祭実行委員会フリーマーケット係(〒001-0801、当別町金沢1-757番地)へ郵送ください。
 ▼申込期限 5月22日必着
 ▼詳細 同大学祭実行委員会(☎3-1211)

使用日の1週間前までに、申請書を総合体育館へ提出してください。(各パークゴルフ場とテニスコートは申請不要)
 ▼使用上の注意
 ◎マナーを守り他の使用者とのトラブルを避けましょう。
 ◎使用後は器具などを所定の場所に戻しゴミの後始末も忘れずに。
教養
 受講生を募集します
 初級の英会話講座
 ~5・22
 ▼その他 12時から13時までは休憩時間で小学生は17時まで
 ▼詳細 総合体育館(2-1-3833)

使用日の1週間前までに、申請書を総合体育館へ提出してください。(各パークゴルフ場とテニスコートは申請不要)
 ▼使用上の注意
 ◎マナーを守り他の使用者とのトラブルを避けましょう。
 ◎使用後は器具などを所定の場所に戻しゴミの後始末も忘れずに。
スポーツ
 今月9日からオープン
 当別小学校水泳プール
 学校の授業で使用している時間帯を除き利用できます。
 ▼期間 5月9日~10月11日
 ▼利用時間 10時~20時(7・8月は21時まで)
 ▼休館日 月曜日と8月15・16日

町教育委員会社会教育課社会教育係(☎061-0224、当別町末広1-18番地、公民館内☎3-2511)
 ●申込・詳細
 ●申込方法 ハガキに「英会話講座申込み」と明記の上、住所・氏名・年齢・電話番号を記入し郵送ください。
 ●申込期限 5月22日(金)
 ●受講料 無料(テキストは有料)
 ●申込方法 ハガキに「英会話講座申込み」と明記の上、住所・氏名・年齢・電話番号を記入し郵送ください。
 ●申込期限 5月22日(金)
 ●申込・詳細

【その他】
街頭募金などに協力いただき、「緑の募金運動」実施中

町緑化推進委員会は「緑の募金運動」を実施中です。
5月は、緑の少年団や学校の協力を得て街頭募金を予定していますので、子供たちによる街頭募金を見かけたときには是非ご協力ください。
また、各町内会ごとに家庭募金もお願いしておりますので協力をお願いします。

▼**詳細と要望先**
地域会館や公園周辺の環境緑化要望などは、町緑化推進委員会役場内農林課政係(☎3123330内線265)へ。
▼**業者**
新規業者で農業を業とする業者は、後継者や効率的な生産組織を育成するための新規事業を農業者を支援します。
▼**対象者**
農業後継者就職奨励金の交付する農業経営主の子弟
▼**奨励金の額** 50万円(1人1回)
▼**農業生産組織の支援推進**
対象 共同化や作付けの集団

▼**高齢者**
60歳以上を募集
町教委が関係の「ごきき大学」
町教育委員会は、60歳以上を対象に「ごきき大学」を開校します。同年代の方々とは色々とを体験したり、交流を深めたいという。友達を誘い合って申し込みください。
▼**期間** 第2・4金曜日(1年間20回)
▼**場所** 公民館(末広)ほか
▼**定員** 40人
▼**申込** 詳細 公民館(☎312511)

▼**納め忘れはありませんか?**
9年度の国民健康保険料
5月は「税の滞り納理月間」で

▼**保健**
ポリオワクチンの追加接種
昭和50年5月生まれの方
厚生省の調査で、昭和50年から52年に生まれた方は、他の年齢層に比べてポリオの免疫保有率が低いことがわかりました。
対象者は、再度ポリオワクチンの予防接種受けられることをお勧めします。
日本には「ポリオウイルスがない」と判断されていますが、免疫を持たない人がポリオの発生しているアフリカや東南アジアなどに旅行した時に感染し発症する可能性があります。極めてまれですが、ポリオワクチンの予防接種を受けたいお子様から感染する可能性もあります。
ポリオワクチンの追加接種は任意で、希望する方には次のとおり接種を実施します。
▼**実施日** 6月2日(火)10時~17時(以後は年2回、12月と6月の接種)



国道337号線(末広)

自転車事故のない楽しい毎日のために
街中も緑一色となり、皆さんも自転車で快適な生活を送っているのでは? 自転車は本当に便利で楽しい乗り物ですが、自動車と同じように道路を走行するための危険も伴います。そこで、自転に乗るときには次のことに注意し自分の身体は自分で守りましょう。
①「この先に危険があるかもしれない」という心構えを持つ
②「自動車のドライバーが、徐行や回避をしてくれるだろう」というあなたがかせいの気持ちを持たない
③「無灯火運転」をしない
④「特に見通しの悪い曲がり角では飛び出さない」
⑤「2人乗りや手放し運転・並列運転をしない」など……、まだまだ注意しなければいけないことがたくさんあります。ぜひ、面倒がらずにルールを守って楽しい人生を。
当別町の交通事故発生状況
(概数・1月~3月対比)

	平成10年	平成9年	増減数
発生件数	41	23	+18
死者数	1	2	-1
傷者数	59	32	+27

化、機械の共同利用などを目的に、新たに3戸以上の農業経営主で設立する生産組織や、農業・機械共同利用などの組織。

▼**補助金額**
交付は2年間、「水田麦、大豆等生産振興緊急対策事業」の補助金を受け取るための組織を除く。
①5戸以上の組織 20万円(年)
②4戸以下の組織 10万円(年)
▼**要件** 海外農業視察研修事業

▼**対象者** 農協青年部が実施する海外農業視察研修に予算の範囲内で補助金を交付します。
▼**詳細** 農林課政係(内線266)

▼**税**
納め忘れはありませんか?
9年度の国民健康保険料
5月は「税の滞り納理月間」で

▼**第一火曜日**
▼**実施場所** 道医療大学歯学部附属病棟内科外来(金沢)
▼**料金** 1人1,500円(税別)
▼**申込先** 申込期限・詳細
①役場住民課保健衛生係(5月18日)
②江別保健所当別支所(5月20日)

▼**衛生**
近隣の方は参加ください
「パンケ川」の川岸や周辺の一斉清掃を行います。レーキなどの用具を持参し、一旦近くの集合場所に集まってください。小雨でも実施します。
▼**日時** 5月10日(日)8時~10時
▼**集合場所** (8時集合)
①元町地区 当別小学校前
②春日町地区 笹岡橋(旧山崎商店横)
③六軒町地区 地主橋、重原建設資材置場、当別レモンコン、日下部

す。9年度の国民健康保険税、町道民税、固定資産税、軽自動車税を納め忘れの方は早急に納めてください。

▼**納税相談** 税務課徴収係(内線113)
▼**協力をください**
「危険なゴミ」の出し方
ガスが挿入されているスプレー缶やガラスの片などのゴミは、収集や処理時に爆発や火災、ケガの原因になります。これら「危険なゴミ」は、次により出してください。
▼**スプレー缶類**
ガスを使い切り缶に穴を開けてガス抜きをしてください。
ガス抜き後、ゴミステーション周辺にゴミの堆積が目立ちます。利用者で清掃ください。

▼**ガラス・陶器のカケラ**
紙などに包んだ後買物袋などに入れ、袋に大文字で「危険」と表示してください。
▼**物の危険と思われる「ゴミ」**
「危険」と表示してください。

▼**その他**
「阪神・淡路大震災」で被災された方に対する「義援金」の申請期限は平成11年3月31日までです。申請をしない方は、問い合わせのうえ申請してください。
▼**義援金の種類**
①死亡者・行方不明者等見舞い金
②被災児童・生徒教育助成金
③住宅助成、生活支援金など
▼**問合せ** 兵庫県南部地震災害義援金募集委員会事務局(神戸市中央区下山手通6丁目6-22 ☎078-33621456)

▼**その他**
「危険なゴミ」の出し方
6/9・10
防火管理者の取得講習会
次の実施には「防火管理者」を置かなければなりません。資格

生活の上の困りごとは国民生活委員・児童委員に相談ください

民生委員・児童委員は、子供の福祉を専門に担当する主任児童委員とともに、在宅福祉や育児・教育、生活、健康、生活環境などの相談に応じています。悩みごとや困りごとがありましたら、気軽に相談ください。プライバシーは厳守します。
民生委員・児童委員(各委員は駐在区別に担当しています)

駐在区	氏名	電話番号	駐在区	氏名	電話番号
幸	町 笹川和美	3129883	四	町 川村上多美雄	8123338
大	町 大津博子	3127730	中	町 屋沖中良一	7121132
泉	町 下段キミ	3127060	金	町 沢中良子	3115887
旭	町 五十嵐潔	3120533	小	町 高田克雄	3128338
万	町 田村 則	3127611	東	町 栗中谷 清	2133343
白	町 中野 實	3127660	東	町 渡邊政明	2131105
北	町 山智亮	3128042	東	町 野井哲夫	2131975
末	町 山田幸子	3128099	対	町 野高橋 守	3134770
美	町 須藤勝子	3136883	川	町 下右岸藤田茂雄	6122223
西	町 高橋イマ	3140200	下	町 下左岸 泉 和良	2132233
元	町 田高恵子	3137550	太	町 北武岡安子	6128876
東	町 小山元美	3107077	東	町 武岡平よ	6123111
緑	町 白石光明	3135353	南	町 町坂本敏子	6128788
春	町 町川上勝代	3132223	南	町 別 太佐々木悟	6126407
栄	町 町大越利	3127699	当	町 別 太佐々木悟	6126407
六	町 町尾崎政雄	3132266	ス	町 別 太佐々木悟	6126407
弁	町 町古川初枝	3132266	ト	町 別 太佐々木悟	6126407
茂	町 町別 斎藤直治	3133370	高	町 別 太佐々木悟	6126407
青	町 町平 沢三浦勝子	3140003	高	町 別 太佐々木悟	6126407
青	町 町野 白崎ひとみ	2128861	ヒ	町 別 太佐々木悟	6128867
青	町 町山崎百合子	2123771	上	町 別 太佐々木悟	6123315
青	町 町山崎百合子	2123771	上	町 別 太佐々木悟	6123315
二	番 町 中央 小武光明	8124457	若	町 別 太佐々木悟	6124476
	番 町 梅村芳彦	8124457			

取得のための講習会が町内で開かれます。
▼**対象者** 防火管理者が必要な施設
①集会場や飲食店・店舗など、収容人員30人以上の不特定者が出入りする施設
②アパートや学校など、収容人員50人以上の施設
▼**日時** 6月9日・10日、9時50分~
▼**会場** 改善センター(白樺町)
▼**申込期限** 5月27日(水)
▼**申込** 詳細 当別消防署消防課子防係(☎3125337)

▼**交通安全**
10年度の「交通安全功労者」、「永年無事故優良運転者」の受賞申請を受け付けています。
▼**対象者** ①交通指導に貢献された方。②交通安全協会の会員で5年以上無事故・無違反の方。
▼**申請期限** 6月10日(水)
▼**詳細** 町交通安全協会(当別交番内☎3121511)

▼**その他**
危険物取扱者の保安講習
「危険物取扱者免状」所持者のうち、危険物の取扱いに従事している方は3年に1回、保安に関する講習を受講しなければなりません。
▼**注意**
地域ぐるみで声をかけよう
農業用水路の通水により、水路への転落事故が心配される時期になりました。
事故防止は、子供たちを水路に近づけないことが肝要です。保護者はもちろん、地域ぐるみで声をかけ合いましょう。

▼**その他**
新体制に変わりました
「江別保健所当別支所」に
当別町は4月から、江別保健所の所管区域になりました。
また、従来の当別保健所は「江別保健所当別支所」に名称が変わり新体制になりました。
▼**詳細** 町交通安全協会(当別交番内☎3121511)
▼**申請期限** 6月10日(水)
▼**詳細** 町交通安全協会(当別交番内☎3121511)

▼**その他**
危険物取扱者の保安講習
「危険物取扱者免状」所持者のうち、危険物の取扱いに従事している方は3年に1回、保安に関する講習を受講しなければなりません。
▼**注意**
地域ぐるみで声をかけよう
農業用水路の通水により、水路への転落事故が心配される時期になりました。
事故防止は、子供たちを水路に近づけないことが肝要です。保護者はもちろん、地域ぐるみで声をかけ合いましょう。



石本 留美子みこさん（太美町1473番地）

「西当別地区女性の会団体連絡協議会」の代表のほか「太美北町内会」の婦人部長を務め、地域のコミュニケーション活動をリードする。美瑛市生まれ、自営業。

今年の「夏至祭」は来月21日、スウェーデンヒルズで開かれるが、「今回も参加要請があり嬉しく思っている者の一人なんです」と話す、常にプラス志向の石本留美子さん。
石本さんは、西部地区の8つの婦人部でつくる「西当別地区女性の会団体連絡協議会」の代表を務めるものの、「私の役目は連絡係なんですヨ」と微笑みます。

同協議会は一昨年4月、当時町が建設を計画していた「西当別コミュニケーションセンター」の調理実習室新設に際し、西部地区利用者の意見統一機関として、また各町内会婦人部の枠を越えた交流や親睦を目的に発足した。
特にスウェーデンヒルズを会場に開かれている夏至祭には、地域内での開催であることと相まってウーマンパワー（？）が結束する。
一昨年の夏至祭には、同協議会が中心となってスウェーデン料理の試食・販売コーナーを担当。商品のクッキーや軽食などはあえて手づくりにこだわりの、30数人が前日は早朝5時、当日

は7時に集合し調理に腕を振るった。
石本さんは、「夏至祭もまつりなんですから、チラツと見に行くのではなく、共に参加し共に楽しむべきなんです。楽しさの共有が祭りを感じ上げ、祭りを長続きさせることにつながると思うんです。その上、私たち地域に住む者同士の新たな交流の発展にもつながっているのです」と話します。

西当別地区は転入者が急増した地域。石本さんは、「和気あいあいのまちづくり」を方針とする「太美北町内会」の婦人部長も務め、婦人部の集まりには「子供にとってはこの地が故郷。その故郷を子供たちにつくるため、私たち母親もまちづくりの担い手として積極的に参加しなくてはいけない」と提唱します。
また、他の婦人部と刺激し合いながら、老人ホームが実施する「夏祭り」の協力や子供とお母さんを対象にした「ふれあい会食会」などのコミュニケーション活動に情熱を燃やします。

編集後記



シンボルマークキャラクターの「こめちゃん」

■先日、私は重賞レースの○券を買ったため競○場まで車を運転してある途中、ある車のナンバールを見て一瞬目を疑ってしまいました。というの、7777777のナンバールが付いた車が私のすぐ前を走っていたからなんです。しかも種別番号まで、77。
緑起物（？）に気をよくした私は、「きつと大当たり物。ウツシツシ」と確信し、予定の金額以上の結果はなんと、ハズレ。
私の期待はこぼれみじんに崩れ去ってしまいました。
「いとしの新渡戸さん（5千円札）、さようなら！」
それはさておき、今月6日から軽自動車と二輪自動車などを除く札幌陸運支局管内の自動車を対象に実施されます。
この制度は、例えば4178（ヨイナンバー）や、160（アチロ）など、種別番号を除く4桁までの数字を自由に選ぶことができる制度なんです。
人気が高い番号については、抽選制となるようですが、自分の名前や誕生日を選んで活用するの面白いかもしれません。
■今年で7回目を迎える「YOSAKOIソーランまつり」がいよいよ来月に開催されます。
先日当別11kmの練習取材しましたが、今年は見ているこちらが思わず速い曲、あっとは踊り出すのが、出場時間などは本誌10ページに掲載しています。皆さんも応援をかねて会場へ足を運んでみませんか。（R・A）