

広報

TOBETSU

# とっべつ

6

1998年6月1日発行

No.537

発行 北海道当別町 編集 企画部企画課



子供たちでにぎわう当別小学校プール（5月16日）

町の人口20,495人(男性10,127人・女性10,368人)世帯数7,420世帯(5月1日現在、前月より75人・108世帯増)

# あなたの……はだいじょうぶ？

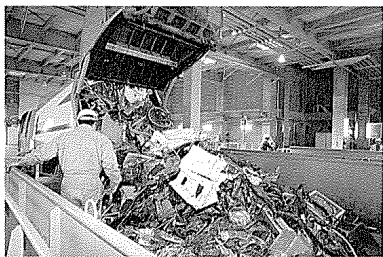
毎日、あなたの家庭から出される「ゴミ」。捨てるのはチョッと待ってください。そのゴミの中には資源として生かせるものが入っている。危険なゴミを無造作に入れて捨てようとしてはいませんか。



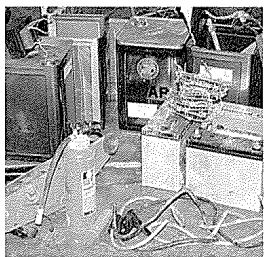
## ダイオキシン防止にも有効 分別はみんなの協力がいのち

当別町では現在、ゴミを「燃やせるゴミ」「燃えないゴミ」「燃やせないゴミ」「粗大ゴミ」「資源ゴミ」に分けて収集しています。

これは、分別によりゴミの資源化・再利用・リサイクルを進めるためですが、最近特に問題となっているダイオキシンの発生原因物質であるビニール類や発砲スチロール・ゴムなどを、処理場の焼却炉で燃やさ



収集車から吐き出された「燃えないゴミ」  
下の写真のような危険なゴミが入っている



消火器や出せないバッテリー



車の発煙筒やプロパンの  
ガスボンベも「出せないゴミ」

「ゴミ」が約17%も混同して出されて  
いました。

是非もう一度見直して、しっかりと  
分別していただきたいのです。

**生ゴミは「堆肥化容器」で堆肥に  
容器の購入費を助成しています**

生ゴミは「燃やせるゴミ」全体の  
約15%を占めています。当別町の生  
ゴミの量は、昨年1年間で約782  
ト排出されました。

これを「生ゴミ堆肥化容器」コン  
ポスト容器」を使って家庭で処理し  
ていただければ、ゴミを大幅に減量  
できるだけでなく有機肥料として有  
効に活用できます。

町は「保健衛生会」を通じて堆肥  
化容器購入費の半額を助成していま

す。既に、この制度を利用して69  
8個の堆肥化容器が普及し多量の生  
ゴミが堆肥化されています。

購入費の助成を希望の方は、役場  
保健衛生係に申し込みください。

**火災・爆発などが恐ろしい  
ゴミを出す前に確認を**

出すゴミの中に、危険なものは混  
ざっていないでしょうか。

スプレー缶やカセットコンロ用の  
ガスボンベ、割れたガラス、食器、  
刃物などはどのようにして出してい  
ますか。

スプレー缶やカセットコンロ用ガ  
スボンベなどにガスが残ったままゴ  
ミステーションに出すと、収集車の中  
で圧縮・破壊され、運搬中の摩擦

で起きた火花によって可燃ガスに引  
火しゴミ収集車の火災の原因になり  
ます。

また、これらのゴミを「衛生セン  
ター」の破砕機で碎く際に、爆発し  
火災や作業員のけがの原因になりま  
す。毎日の生活を快適に過ごすため  
にもゴミは正しく分別し、出す前  
には必ず安全確認を行ってください。

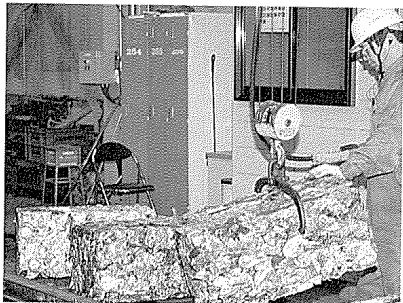
**収集・処理時に危険なゴミ  
「救い」はあなたの思いやり**

出されたゴミの中には、ガラスの  
破片や針・釘・ガスボンベ・スプレー  
缶などが入っていて、思わぬケガを  
する危険が一杯です。

収集業者や処理センターで作業をす  
る人たちは、いつもその危険にさら

されているのです。

「危険なゴミの出し方」は表に記載  
したとおりです。皆さん一人ひとりの  
協力をお願いします。



## 守ってください！「危険なゴミ」の出し方

### 「燃やせるゴミ」の内

▼竹串などの先のとがったものは、ダンボールな  
どの厚紙に包み危険のないようにする。  
▼タバコの吸い殻は水をかけて完全に消す。

### 「燃えないゴミ」の内

▼スプレー缶・カセットコンロ用ガスボンベなど  
は最後まで使いきり、火の気のないところで釘  
やドライバーなどで穴を開け、完全にガスを出  
しきる。使い捨てライターは、完全にガスを使  
いきる。

▼割れたガラスや食器・刃物など、人を傷つける  
恐れのあるものは、紙などには包まずに、「燃え  
ないゴミ」の袋とは別の「透明な袋」、または買  
物袋などに入れ、さらにマジックなどで「キケン  
」と大きく書いて出す。

▼蛍光灯や電球は、購入時のパッケージなどに入れ  
ないでそのまま出す。器具が付いたままの蛍  
光灯や電気スタンドは「粗大ゴミ」に出す。  
▼シンナーなど、溶剤類のガラス瓶や小型の缶は、  
中の液体を完全に押し出してから出す。

▼家庭用塗料の缶は中の塗料を使いきる。残って  
いる塗料は取り出し、紙に包んで「燃やせるゴミ  
」に出す。

### 「燃やせない」ゴミの内

▼灯油やんぶら油などのプラスチック容器は、  
中の油を使いきってから出す。

### 「粗大ゴミ」の内

▼石油ストーブは、灯油を完全に押しきってから  
出す。

▼18ℓ用の灯油・ガソリン缶は、中の灯油・ガソ  
リンを完全に押しきる。

## これらは出さないで！ 収集しないゴミ

▼バイクやバイク・自動車の部品、タイヤ、バッ  
テリー、消火器、廃油

▼ガスボンベ、90ℓ以上のホームタンク、ドラム  
缶

▼25型以上のテレビ、250ℓ以上の冷蔵庫、スプ  
リングベット

▼ピアノ、大型オルガン

▼農機具や農機具部品、温床用ビニール、農薬、  
金属物置などの解体材

▼コンクリートブロック、花壇用ブロック

これらは町では収集しません。販売店や処理業  
者、許可業者に相談してください。業者に関する  
問い合わせは役場保健衛生係へ。

## マナーを守って、ゴミステーションの利用

▼収集日を「ゴミカレンダー」で確認し、収集日  
以外には出さない。

▼最寄りのステーションに時間を守って出す。

▼車などで他の地区のステーションに持って行か  
ない。

▼生ゴミはよく水を切って出す。

▼中のゴミが出ないように袋の口をしっかりし  
ぼって出す。

▼「燃えないゴミ」と「燃やせないゴミ」はゴミの  
袋に入れて出す。(ダンボールに入れて出すと衛生  
センターで処理する時に機械の故障の原因に  
なります)

▼冬期間は収集日の朝、除雪後に出す。



### 地域ぐるみで清潔に ゴミステーションの管理

町内には多くの「ゴミステーション」が置かれています。  
「ゴミステーション」やその周辺が不  
清潔なままだと、毎日の私たちの生  
活が快適な環境になりません。  
ゴミステーションを利用している  
地域の方々が、マナーを守り協力し  
合って清潔に保ちましょう。

### 事業所から出る「事業系ゴミ」 自らの責任で適正処理を

事業所から出る事業系ゴミ（事業  
系一般廃棄物）は、事業者自らの責  
任で適正に処理しなければならぬ  
ことになっています。  
処理の方法は、事業者が衛生セン  
ターに直接自己搬入することが基本  
です。自己搬入できない場合は、収  
集と運搬を許可業者に依頼して行

ことになります。

事業者は、事業系ゴミを決して家  
庭系のゴミステーションに出さない  
てください。ただし、事業者であつ  
ても、家庭系のゴミはゴミステー  
ションに出して構いません。

また、再利用が可能な「資源ゴミ」  
は、リサイクルして再利用するよう  
にしてください。

### これからのゴミ処理 環境にやさしいライフスタイルに

町では平成6年度からゴミの分別  
収集を実施してきましたが、町民の  
皆さんのご協力ですいぶん徹底され  
てきています。

また、昨年度から実施しました「資  
源回収奨励金事業」では、1年間で  
295トンのゴミが資源としてリサイ  
クルされました。

町は今年度から、同事業の奨励金  
を2円増額し、1トンのゴミにつき5円を交

付することになっています。  
こうした資源回収活動が地域に定  
着し、町ぐるみで展開されることを  
願っています。

私たちの暮らしの中で何気なく  
使っているモノは、全て地球上の貴  
重な資源から作られています。

言うまでもなく、資源は私たち人  
類全員が共有して大切にしなければ  
ならない限りある財産です。

今必要なのは、ゴミについての考  
え方を変えなければならぬという  
ことです。

ゴミがなぜ生まれるか、また私た  
ち自身も環境を汚すことを認識し、  
資源を浪費することを止めなければ  
なりません。

当別町は素晴らしい自然と調和し  
た、ゆとりと豊かさが感じられる町

です。この快適な環境を子孫に引き  
継ぐことは、私たちの責任でもある  
のです。

そのためには暮らしの中のゴミを  
減らし、資源をできるだけ再利用し  
ながら環境にやさしいライフスタイ  
ルに変えていくことが必要です。

真に豊かな暮らしとは、ゴミがな  
るべく出ない社会の中でつくられる  
ものとも言えるでしょう。

町は、これからの皆さんの理解と  
協力をいただきながら、クリーンで  
経済的・効果的なゴミ処理を進める  
よう努力します。

「ゴミ」に関する問い合わせ  
は、役場住民課保健衛生係（☎  
3323330内線126）へ。

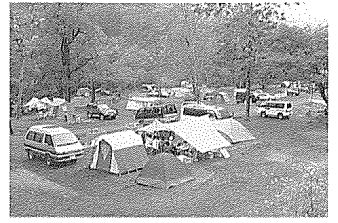
### ご利用ください スポーツ・集会・文化施設など



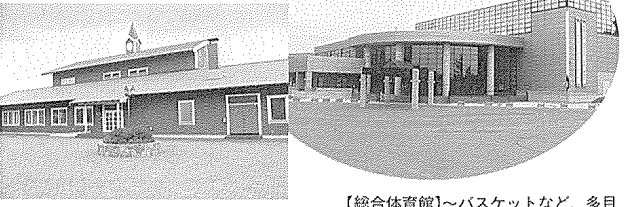
【伊達邸別館】伊達記念館  
伊達邸別館は明治13年建築（修復）で、名士来村  
の折りの宿泊や会議室などに使われた建物。隣接の  
伊達記念館には、トウベツを開拓した伊達直直の日  
記や古文書、生活用品などが展示されている。



【文学碑・石狩川】小説「石狩川」  
で有名な、当別町生まれの  
歴史小説作家・本庄陸男を偲ぶ  
碑。



【道民の森】～町内には4地区があり、オー  
トキャンプ場などが整っている。月形町に  
も1地区がある。



【スウェーデン交流センター】  
ガラス製品など、スウェーデンの伝  
統手工芸品が展示・販売されているほ  
か、ガラスと木工房も見学できる。

### スポーツ施設

名称	場所	申込・詳細
総合体育館		2～3833 (同館)
農村環境改善センター	白樺町	3～2330 (役場農林課)
若葉球場	大沢	
阿蘇公園少年野球場	元町	
白樺公園テニスコート	白樺町	
栄公園テニスコート	栄町	2～3833 (総合体育館)
当別町ゲートホール場	元町	
当別川河川緑地ゲートホール場	幸地先	
フラワーパークゴルフ場	元町地先	
道民の森パークゴルフ場	青山ダム地区	8～2308 (同地区管理棟)
各小学校水泳プールなど	各学校	2～3833 (総合体育館)

### 主な集会施設

名称	場所	申込・詳細
公民館	末広	3～2511 (公民館)
農村環境改善センター	白樺町	3～2330 (役場農林課)
勤労者福祉センター		3～2330 (役場商工労政観光課)
青少年センター	錦町	3～0573 (同所)
西当別コミュニティーセンター	太美町	6～3300 (同センター)
青少年会館		6～2154 (同館)

### 文化施設・名所など

名称	場所	申込・詳細
伊達邸別館 伊達記念館	元町	2～3735 (同館)
開拓郷土館	末広	3～2511 (公民館)
文学碑＝石狩川 「本庄陸男」生誕の碑	ヒトエ	3～2330 (商工労政観光課)
見晴らしの水松	青山奥	
道民の森	三番川ほか	2～3911 (同管理事務所)
スウェーデン交流センター	獅子内	6～2360 (同センター)



オープンの日に当別小学校プールで初泳ぎを楽しむ小学生。この日は真夏の日差しとまではならなかったものの、太陽光を取り入れたプールの水温は31度上昇。子供たちに混じて主婦や幼児も訪れ、オープン1週間後の15日までには延べ452人が水しぶきを上げました。同プールは、水泳授業以外の10時～20時（7・8月は21時）まで無料開放。休館の月曜などを除き10月11日まで利用できます。（5月9日）

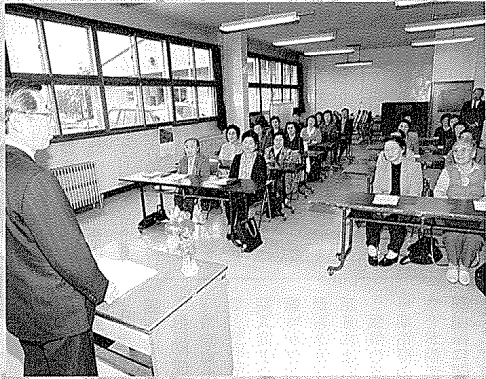


「春の衛生週間」に合わせて行われた「ナケ川」と両岸のゴミ拾い。沿線の住民に「町保健衛生会」と町が呼びかけたもので、収集したのは六軒町から幸町までの約2.5km。各地区毎に合計約150人がレーキや火バサミなどを持って集まり、空き缶やビニールなどを拾い集めました。この日はゴミ収集車4台も出動、約1.6tのゴミが拾い集められました。（5月10日）



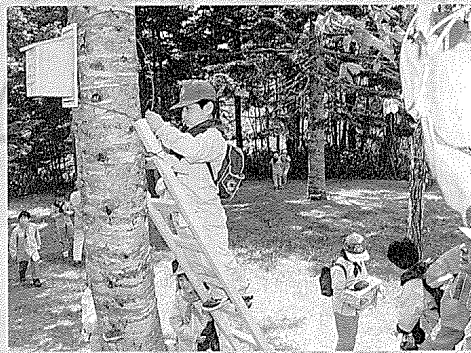
募金者に「緑の羽根」を手渡す「緑の少年団」の子供たち。当別農協や当別駅前などの4カ所で行われた街頭募金で、青山中央小学校と弁華別小学校の39人が協力。子供たちは、銀行などに立ち寄る主婦らに「緑の募金に協力お願いします！」と大きな声で呼びかけました。集められた募金は、町内の公共施設などの植樹に活かされます。

（5月11日）



### 「ことぶき大学」に39人が入学

「身体を使う（動かす）こと、自宅や地域が必要とされる人となるのが大切」と、開校式で藤中教育長の講話に聞き入る「ことぶき大学」の入学式。町教育委員会が毎年、60歳以上を対象に開校しているもので、80歳代までの女性39人が入学。講師には道医療大学の講師や日本手芸普及協会員らを依頼。授業は来年3月まで20回行われ、切り絵やスウェーデン刺繍・木版画・文化祭に出展するマスコット・文集などの製作や、今回が初めての泊研修も予定されています。（5月8日・公民館）



### 巣箱かけと野鳥観察に静かな歓声

「僕の巣箱にも住んでくれるかな」と、「野鳥観察会」で道民の森・神居尻地区・総合案内所近くの立ち木に木製の巣箱を取りつける子供たち。町内4小中学校の「緑の少年団員」や訪れた親子ら約120人が参加。子供たちは午前中、自分たちで組立てた20個など合計50個の巣箱に名前や日付けをマジックで記入。午後から、「枝が少ない場所が安全なんだヨ。入口は南向きがいいんだヨ。」などの説明を受けながら、ハンゴに登りヒモでしっかりと取り付けました。巣箱の取り付け後は近くの森林に入り、持ち寄った双眼鏡で野鳥の観察を楽しみました。（5月24日）



### 収穫を楽しみにファミリー農園で種イモを植え付け

当別育ちのおいしい男爵イモを収穫しよう——と、ファミリー農園（青山）で種イモを植え付ける親子。同農園は、約13㎡のジャガイモ畑を4,500円で貸出している観光農園で、町観光協会と町の運営。植え付けと土寄せ・収穫などを除く通常の育成管理は観光協会などが行うとあって、今年は予定を35区画上回る335区画の申し込みがありました。あいにくこの日は、曇り後雨の天気予報だったため10時に始まる「開園式」の前から訪れた会員も多く、到着した会員は早速種イモを受け取り自分の畑へ移動、クワやスコップで「ウネ（溝）」を作り手慣れた手つきで植え付けました。作業後は、特設テントの「青空市場」でフキやアスパラ・切り花などを買い求めていました。（5月17日）



### 「収穫祭」が楽しみ 美里町内会が植樹祭

地域内の「美里公園」に高さ約2.5mのリンゴやナシ・ブルーの木を植樹する美里町内会（山田岩雄会長・132戸）の親子ら。同町内会は昨年、末広町内会から分離したもので、会員の交流や子供たちの健全な成長を願って行われたもの。2カ所の公園に合計18本が丁寧に植えられ、将来は収穫祭を行うことになっています。植樹の費用は、宝くじの受託事業収入を財源にコミュニティー活動を支援する（財）自治総合センターから助成を受けたものです。（5月17日）

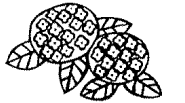


### 「花のまち」を目指し「花と緑の町創造推進協」が発足

「花と緑があふれるまち」の推進や切り花の産地・当別をPRしよう——と、5月23日に設立された「当別花と緑の町創造推進協議会（会長・伊達町長）」。同協議会は、町内2つの花卉生産組合や町、農協、観光協会、商工会、青年団体などの20団体で構成。今年度は、今月21日に開かれる「夏至祭」や7月に開かれる「SUN キューフェスティバル」会場などで合計4回、即売会を開くことにしています。このほか、町内で撮影した花に関する写真を公募し、「文化の日」には写真展を開くことにしています。

まちの  
話題

これあれ



# 国保と年金



## 国保

**入院時の「食事療養費減額認定証」の更新について**  
 入院中の食事代の減額について教えてください。

**A** 入院中の食事代は現在、1日当たり760円かかります。

しかし、住民税非課税世帯の方が「食事療養費減額認定証」を病院に提示すると、1日当たり650円（非課税世帯の方で91日以上の長期入院の方は1日当たり500円、非課税世帯で老齢福祉年金を受給している方は1日当たり300円。）の負担で済みます。（表）  
 なお、「食事療養費減額認定証」は、5月末日で有効期限が切れています。

認定証をお持ちの方で、引き続き6月以降も必要な方は、更新手続きが必要です。

詳細については、役場住民課国民健康保険係（☎312330・内線125）に問い合わせください。

### ○入院時食事療養費負担額

対象者	1日当りの負担額
一般加入者	760円
住民税非課税世帯で老齢福祉年金を受給者	300円
世帯91日以上の入院	500円
非課税	650円
住民税	90日までの入院

※入院時の食事代は高額療養費の対象になりません。

### ■短期入院ドックの健康検査料助成額の改正について

当別町国民健康保険の加入者で、40歳から64歳までの方への、短期入院ドックの健康検査料助成金額が、18,000円（9年度）から20,000円（10年度）に改正されました。

病気の予防と病気の早期発見・早期治療のため、定期的な健康検査をお勧めします。

■国保に関する届け出はお早目に  
 国保に関する住所・氏名・資格関係などの変更手続きは、14日以内に届け出願います。

## 年金

**Q** 私は2年前の8月に会社を辞め、今月（6月）から別の会社に再就職しました。

しかし、その間「国民年金保険料」を滞納してしまいました。そこで、滞納した保険料を今から少しずつ納めたいのですが、どうしたらよいのでしょうか？

**A** 滞納した「国民年金保険料」は2年で時効になります。

時効後は、滞納した保険料について請求されることがなくなり、納付することもできなくなります。従って、あなたの場合、まだ2年の時効期間が経過していないので、今からでも「国民年金保険料」を納付することができます。また、支払いは、一度に滞納額の全額を納めることも、1年分ずつ・1カ月分ずつでも任意で納付することができます。

なお、滞納期間があると、「障害年金」を受給できなくなる場合がありますので、保険料の滞納分は早目に納付しましょう。

**Q** 先日、結婚して以来30年にわたる夫（55歳）が亡くなりました。夫は生前、厚生年金に8年、国民年金に27年加入していました。夫の死により、私（61歳）は厚生年金から「遺族厚生年金」を、国民年金から「寡婦年金」を受給して

### がん検診について

テレビや新聞などで、がん検診の有効性について多く報道されています。

皆さんの中には、「がん検診は受診する意味がないのでは...?」と思っている方がいませんか？  
 今回は、町のがん死亡者数やがん検診の結果などを通じて、がん検診と「がん予防」について考えてみたいと思います。

## こんにちは 保健婦です



内藤真紀子さん（役場保健婦）

ではないのです。  
 また、国はがん検診に対する市町村への補助金交付を廃止しましたが、がん検診の効果がないという理由からではありません。補助金の廃止は、国の財政改革の1つなのです。

### 町のがん死亡者数

昨年度の町内の死亡者数は138人で、その内52人（約40%）の方が、がんによって亡くなっています。なお、全国では、がんの中でも

肺がんなどの呼吸器系のがんによる死亡者が最も多く、次いで胃・肝臓・大腸・すい臓がんの順で、町も同じ傾向にあります。

### 町のがん検診結果

最近10年間に於ける、町のがん検診受診者数の年間平均は、胃・肺・大腸がんが1,100〜1,200人、子宮・乳がんが700〜800人です。

また、がん検診受診者数の内、がんが発見されたのは、各がん検診別で平均2〜3人です。さらに、がんが発見された方の内、早期がんが発見される率が高い順は次のとおりです。

- (1)子宮頸がん190%
- (2)胃・大腸

- がん170% (3)肺がん157%
- 乳がん138%

つまり、町のがん検診の結果からも分かるように、子宮頸がん検診など、国が有効性を認めた検診の方が、早期がんが発見される率が高いと言えます。

また、がん検診を受診することによって、がん以外の胃炎、胃かきょう、大腸子宮頸管のポリープ、結核、乳腺癌、甲状腺疾患などの病気を早期に発見することもあります。こうした場合、早いうちに治療ができるため、病状を発見された検診受診者に喜ばれています。

### 今後のがん検診・がん予防

厚生省の「がん検診」についての発表は、がん検診の有効性を否定するためではありません。国は、皆さんに「がん検診」の受診を勧める体制から、保健婦などを通じて、必要な方には、より精密な検査を受けてもらい、そうでない方には「がん予防」の知識を重点に知ってもらう体制に変えていこうとしています。

さて、今後保健婦は「がん」を予防する生活の指導などに、より一層力を入れていきたいと考えています。

また、保健婦は皆さん一人ひとりの健康に関する相談に応じていきたいと思っています。

## 健診と相談

### マタニティスクール

**DEEUS**  
 テーマ 安産のための準備  
 とき 6月1日・29日（各月曜）  
 受付 12時50分〜13時  
 場所 母子健康センター（緑町）

### 乳幼児健診

「1歳8カ月健診」と「3歳児健診」を、保健所支所とコミセンの2会場でを行います。近くの会場を利用ください。対象者には個別通知します。

### 4カ月・10カ月児健診

とき 6月1日・29日（各月曜）  
 受付 13時30分〜14時30分  
 場所 母子健康センター（緑町）

### 1歳8カ月児健診

とき 6月5日（金）  
 受付 13時30分〜14時30分  
 場所 コミセン（太美町）

### 3歳児健診

とき 6月26日（金）  
 受付 13時30分〜14時30分  
 場所 コミセン（太美町）

### 歯科検診・フッ素塗布

とき 6月18日（木）  
 受付 午前9時〜11時30分  
 午後10時〜14時  
 場所 コミセン（太美町）  
 申込 役場保健衛生係（内線127・129）

### 予防接種

（個別接種）  
 DPT（ジフテリア・百日咳・破傷風）  
 対象 3カ月〜90カ月未満  
 D T（ジフテリア・破傷風）  
 対象 小学校6年生  
 麻疹  
 対象 1歳〜90カ月未満  
 風しん  
 対象 1歳〜90カ月未満と中学生の男女（過去にMMRWワクチンの接種を受けた方、風しんにかかった方を除く）

### 【予防接種実施医療機関】

■要予約（前日通診診療）医療機関  
 勤医協小川通診診療所・近藤医院・さわさき医院・当別ファミリークリニック・太美中央医院・堀江病院  
 ■予約不要（曜日と時間は指定）の医療機関  
 ●とうべつ内科クリニック  
 ●DPTⅡ第1・3木曜日、13時30分〜16時30分  
 ●DPTⅡ第2木曜日、13時30分〜15時  
 ●麻しん第2木曜日、15時〜16時30分  
 ●D T第2木曜日、15時〜16時30分  
 ●風しん第4木曜日、13時30分〜16時30分

### 【集団接種】

△反・BCG  
 対象 生後3カ月〜48カ月未満児  
 とき 6月11日（木）  
 受付 13時〜13時30分  
 場所 母子健康センター（緑町）

### 健康相談

高血圧や糖尿病・高コレステロールなどの方の生活や食事について、保健婦と栄養士がアドバイザーします。  
 とき 6月3日・10日・17日・24日（毎週水曜、9時30分〜11時30分）

### リハビリ教室

場所 役場福祉相談室  
 対象 脳卒中などで身体機能が低下している方に、必要な訓練やリエーションを行います。  
 とき 6月10日・17日（各水曜）、10時30分〜14時30分  
 場所 10日：総合体育館（白樺町）  
 17日：母子健康センター（緑町）  
 申込 役場保健衛生係（内線127・129）

### いきすくワゴン

対象 自宅に閉じこもりがちの方や痴呆の悪化予防が必要な方  
 とき 6月24日（水）、13時30分〜15時30分  
 場所 母子健康センター（緑町）  
 申込 役場保健衛生係（内線127・129）

### 当別断酒会

「お酒」で悩んでいる人や家族の方は、一度おいでください。  
 とき 6月15日・7月6日（各月曜、18時30分〜20時30分）  
 場所 詳細 保健所支所（緑町）☎312141

### ママの健康相談

不眠・酒害・痴呆など、本人や家族の悩みに専門医が応じます。  
 受付 13時〜14時  
 場所 保健所支所（緑町）  
 申込 詳細 事前に保健所支所（☎312141）へ。

# お知らせ

## town 情報

・役場(☎3-2330)8:45~17:15  
 ・太美出張所(☎6-3190)9:15~16:15

### 福祉

ヘルパーがお手伝い  
 食事・排泄などの介護や洗濯などの家事をお手伝いする福祉サービスを行っています。

町は、ホームヘルパーが家庭を訪問し、食事や排泄などの介護、調理や洗濯などの家事をお手伝いする福祉サービスを行っています。

利用できる世帯  
 寝たきり・痴呆・虚弱などのお年寄りや重度の身体障害者がいる家庭でサービスが必要としている世帯。

### サービス内容

- ① 食事・排泄・衣類着脱・入浴の介護や清拭・通院の介助など
- ② 調理や洗濯、住居などの掃除や生活必需品の買物など
- ③ 生活・身上・介護・援護制度の適否に関する相談や助言

### 利用料

1時間につき2500円から9300円で、所得に応じて異なります。(ただし低所得の世帯は無料)

### 申込・詳細

福祉保育課高齢者サービス係  
 (内線136)

### 保健

65歳以上が対象です  
 基本健康診査を受診ください。

町は65歳以上の方を対象に「基本健康診査」を行っています。  
 対象者には5月下旬に「受診票」を送付しています。期間内に忘れずに受診してください。

### 対象

- 65歳以上の町民
- 受診期間 6月1日～9月30日(土日・祝日を除く9時～12時)
- 指定の医療機関
- 勤医協小川通診療所・近藤医院・内閣通りわかさぎ医療センター・内科クリニック・当別ファミリークリニック・太美中央医院、堀江病院
- 検診内容 血圧・身体測定、尿検査(蛋白・糖・潜血)、心電図、血液検査(コレステロール、肝・

# 第15回 夏至祭

6月21日(日)  
 10時～15時30分  
 スウェーデン交流センター(獅子内)ほか

### 【主なイベント】

- ミッドサマー音楽祭 10時～11時、14時30分～15時
- 鈴木一平コンサート and バンドマイム 11時～12時
- マイストングの立ち上げなど 12時45分～13時30分
- フォークダンスの集い 13時30分～14時30分
- 国際交流パネル展・スウェーデン車の展示・試乗会など 10時～15時30分

### 【その他のイベント】

- ガラス、フラワーアレンジメントなどの工芸製作体験(当日申込みで有料) 10時～13時30分
- スウェーデンガラスや木工・手工芸品、当別産の野菜・切り花販売など
- ビンゴゲームなど

### 税 追加分は実施後に実施 個人住民税の特別減税

平成10年度分の「個人住民税の特別減税」の実施に伴い、「普通徴収者」の第一期分の納入期限と特別徴収者の徴収期間が次のようになりまます。

ただし、追加分の特別減税は5月21日現在国会で審議中で、法律が施行された場合に実施されます。

### 普通徴収者の第一期分納期限

7月31日

### 特別徴収者の徴収期間

6月は徴収せず、7月から来年5月までの11カ月間で徴収

### 特別減税の額

- (1) 本人17,000円(当初分が8,000円、追加分が9,000円)
- (2) 控除対象配偶者、および扶養親

### 福祉

3名が委嘱されています  
 「人権擁護委員」

町には、町長の推薦を受け法律大臣から委嘱された3名の「人権擁護委員」がいます。相談は無料で秘密も厳守されます。「人権」に関することは気軽に相談ください。

### 委員の氏名など

- ◎ 神田光男 かねだみつお、元町
- ◎ 宮水美代子 みやながみよこ、
- ◎ 宮水美代子 (みやながみよこ)

### 保健

直通電話で申し込みを  
 女性の乳がん検診

女性対象の5種類の「がん検診」と「骨粗しょう症検診」が一度に受けられます。  
 「受診申込専用」の直通電話を設けましたので、希望者は電話で申し込みください。

### 検診日・受付会場

6月22日(月)  
 勤労者福祉センター(白樺町)

検診	対象	定員	検診内容	料金
子宮がん	30歳以上	70人	細胞診(必要者に子宮体がん検診)	1,000円(2,000円)
乳がん	35歳以上	50人	視診・触診(必要者にX線撮影またはエコー)	4,000円
胃がん	35歳以上	70人	バリウムによるX線撮影(必要者に胃がん検査)	1,000円
肺がん	40歳以上	70人	X線による間接撮影(必要者に胸部CT検査)	無料(800円)
大腸がん	40歳以上	70人	便の潜血反応検査(検査セットを郵送します)	5,000円
骨粗しょう症	18歳以上	20人	DEXA法(腕に弱いX線を照射して検査)	5,000円

※「当別町国民健康保険」加入者と生活保護者は無料です。

### 事業主

56人から1人以上を雇用  
 障害者の雇用率を算出

7月1日から、障害者の雇用の促進等に関する法律の一部改正により障害者の雇用率が変更されます。

### この改正により、常用労働者56人以上を雇用する事業主は、1人以上の身体障害者、または精神薄弱者を雇用しなければなりません。

### 改正後の雇用率 全雇用労働者数の1.8%相当数以上

「道民の森」に今春、延長約18mのサイクリングロード(2コース)が完成し記念の「森のサイクリング」が開かれます。参加は予約制ですが当日参加もできるほか、事前申込者には現地でもマウンテンバイクを借りることができます。グループや愛好者、個人などで初夏のサイクリングをお楽しみください。

### 催事

サイクリングコース完成  
 道民の森を走りませんか  
 6・28

「道民の森」に今春、延長約18mのサイクリングロード(2コース)が完成し記念の「森のサイクリング」が開かれます。参加は予約制ですが当日参加もできるほか、事前申込者には現地でもマウンテンバイクを借りることができます。グループや愛好者、個人などで初夏のサイクリングをお楽しみください。

### 主権

北海道、当別町など  
 申込・詳細 道民の森管理事務所(☎2-3911)

### 会員を募集しています 当別スイミングスクール

2クラスに分かれての水泳サークルです。健康増進のためなど、水泳で体力をつけてみませんか。

### 対象

男女を問わず可

### 活動日

(1) 初級：火・木曜日

(2) 中・上級：火・金曜日

### 活動時間

いずれも18時30分～19時30分

### 場所

当別小学校水泳プール

### 期間

10月中旬まで

### 会費

年額15,000円(保険料を含む)

### 申込詳細

五十嵐☎3-155

### 「大正琴」ミニコンサート

大正琴の古典的なメロディを楽しめます。町民でつくると大正琴の「カサブランカサークル」では、ミニコンサートを開きます。入場は無料です。是非お聴きください。

### 日時

6月30日(水)13時30分～14時30分

### 会場

改善センター(白樺町)

### 曲目

鞠と殿様影を慕いて、無法松の一生、川の流れるようにはか敷曲。

### 主催・演奏

町琴生流大正琴、カサブランカサークル

### 詳細

山田☎3-3181

公民館図書室から(来館内)  
**新着図書**  
 利用は月曜、祝祭日を除く10時から17時まで。

### 一般図書

著者	図書名
木寛之	大河の一滴
磯崎雅彦	GLAY 永遠の1/4
皆川博子	死の泉
ニール・ケイ・ワシントン	神との対話
鈴木光司	ルーブ
浅野妙子	ラブジェネレーション
林真理子	白蓮れんれん
野口悠紀雄	シンドレラのパソコン「超」活用法
影山任佐	飯面をかかっつ子供たち
サトウハチロー	時代の気分・世代の気分
アサキタスズキ	借りのある人、貸りのある人
宮部みゆき	天狗風
宮脇檀	最後の仕舞
前田正人	赤ちゃんの子どものアレルギー
レイディブ	超かんたん! かわいいおかし

### 児童図書

著者	図書名
那須正幹	ズッコケ三人組のグイェット講座
森京嗣	花子さんがきたグ 3
山中桓	なんでもぼい!
柳川茂	のどか森のリトル・ジョイ
水木しげる	ラジコン大海獣
末吉暁子	ぢわぢわのからいおともだち
エリック・カール	さびしがりやのぼたる
クック 範子	ミックのぼら、あぶないよ
あまん きみこ	ひみつのひきだしあげた?
イブ・タルレ	こぶたのヘンリだいぼうけん
伊東美貴	ほくが1ばんつよいんだぞ!
門所ひさこ	まいごのころわん
中川ひろたか	たなぼたプールびらき
なかえよし	ペンギン博士
長瀬太	ほんぶんタヌキ

**募集** 留学生と交流しませんか  
受け入れ家庭を募集中  
～6・15

北海道国際交流センター(函館市)は毎年、本州の大学に留学中の学生を道内に招く「国際交流のつどい」を実施しています。町は今年5名を招く予定です。ホームステイの受け入れを希望する家庭を募集しています。学生は日本語の日常会話ができます。

▼ホームステイ期間 8月17日～27日(11日間)  
▼交流内容 農業者や工商業者などホームステイ先の職業を通じた交流や町の行事、学校交流などに参加していただきます。  
▼申込期限 6月15日(月)  
▼申込・詳細 企画課企画振興係(内線243)

**スポーツ** 参加者を募集  
当別小1～5の各種水泳教室

▼水泳エアーロビクス教室  
▼日時 6月30日、7月2日・7日・9日の4日間、10時～12時  
▼対象 18歳以上の町民  
▼申込期限 6月26日(金)  
▼夜間水泳教室  
▼日時 7月7日～10日の4日間、19時～20時30分  
▼対象 18歳以上の町民  
▼申込期限 7月3日(金)  
(以下共通)

**募集** 作品を募集します  
98別別視写真コンテスト  
6/10～11/30

町観光協会では、当別町の特徴や魅力を多くの方に知ってもらうため、「当別町に行ってみよう」という気持ちが高まるような写真を募集します。

▼応募資格 どなたでも可  
▼テーマ いずれも当別を題材にしたもの  
①一般の部 風景や景色など四季を写したものを。  
②わがまち自慢の部 郷土の特色を写したものを。  
▼サイズなど カラー四つ切り(ネガ、またはホジ)  
▼表彰 推薦(3万円)ほか3賞  
▼応募期間 6月10日～11月30日  
▼入選発表 12月(本人に通知)  
▼審査員 北海道写真協会会員  
▼入選作の展示など 2月に開催の「あそ雪の広場」会場で展示するほか、町勢要覧への利用を推薦



当別大橋



もう一度考えよう...命の綱・シートベルト...

「窮屈・面倒」もダメ!  
衝突時など、シートベルトはドライバーや同乗車の前方への飛び出しや車外への飛び出しを防止するために大きな効果があることは良く理解されています。

しかし、中には「シートベルトの着用は窮屈で面倒くさい...」、「自分は絶対に事故は起こさないから大丈夫...」...と、シートベルトを着用しないドライバーがいます。

なぜ「シートベルト着用」なのか  
①自分は十分注意して運転していても「もしも事故」もある。  
②子供の飛び出しを避けるためなど、他車の「急な車線変更」などによる事故への誘発がある。  
③「パンク」や「ブレーキの故障」など、車両の故障などに起因する事故もある。

走行中にいつ事故に遭うか、起こすかは誰も分からないこと。「絶対安全」は無いのです。

エアバッグとシートベルト  
エアバッグは、衝突時にかなりの効果があると言われていますが、誤解してならないのは、エアバッグはあくまでも「シートベルトの補助装置」ということです。シートベルトを着用していなければ、エアバッグは「ただの風船」なのです。

ドライバーも歩行者も、地球に住むかけがえのない一人ひとりに。チョッとでも、自分や周囲の人を守りたい車社会を過ごしましょう。

当別町の交通事故発生状況  
(概数・1～4月対比)

	平成10年	平成9年	増減数
発生件数	45	30	+15
死者数	1	4	-3
傷者数	62	42	+20

6月の献血

献血は満16歳から64歳までの健康な方なら、どなたでもできます。皆さんのご理解とご協力をお願いします。

▶ 6月14日(日)10時～16時30分  
北海道医療大学(金沢)  
▶ 6月15日(月)13時30分～16時  
当別農協(錦町)

**消防** 吉援ください  
当別消防訓練大会  
6・16

ポンプ自動車などによるポンプ操法や救助訓練など、当別消防署職員と消防団員が行う消防訓練大会です。

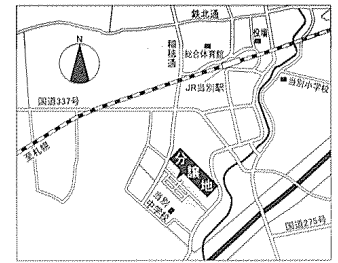
どうぞ声援ください。  
▼日時 6月16日(火) 9時～  
▼場所 当別小学校グラウンド  
▼街頭行進 8時35分に公民館を出発。当別駅前を通り当別小学校まで行進します。

**水道** 町民に公開します  
元町浄水場  
～6・7

「水道で今日も安心水ある暮らし」をスローガンに、6月7日までの水道週間中「元町浄水場」を一般に公開します。

この機会に上水道施設を見学ください。  
▼詳細 元町浄水場(元町・㊦312713)

**住宅** 住宅用地を分譲します  
土地開発公社の町区画  
当別町土地開発公社では一般住



宅用地「ゆとりつつち植穂」を分譲します。

申し込みは先着順に受け付けますので、希望者は早目に申し込みたいと思います。

▼所在 末広・下川町(当別中学校東隣)  
▼区画数 51区画  
▼区画面積 283・99㎡(85・91坪)～468・26㎡(141・65坪)  
▼1区画の価格 772・4万円～1,285・2万円(価格の有効期間は平成19年3月末日まで)  
▼申込資格 一般住宅を建築する方(町民以外も可)  
▼土地代金の納入期限 契約後3か月以内  
▼申込期間 随時受付(先着順)  
▼申込・詳細 当別町土地開発公社(役場内都市整備推進室・内線3333)

医療大で開かれます  
九十九祭と薬草園を見る会

道医療大学の大学祭です。多数おいでください。

▼日時 6月13日(土)・14日(日)、10時～  
▼催し物  
(1)Le Coupleコンサート  
14日、18時開演(チケット1,500円は「十字屋書店(弥生)」、同大学で販売。当日券は2,000円)  
(2)フリーマーケット(14日、10時～)  
(3)献血(14日、10時～16時30分)  
(4)その他 出店、軽音楽ライブ、YOSAKOIソーラン踊り、学術発表、特別講演など  
▼詳細 大学祭実行委員会(金沢・㊦312211)  
薬草や薬草料理に理解を深め

てみませんか。  
▼日時 6月14日(日)、10時～15時  
▼会場 道医療大学薬学部(D-1)講堂、附属薬用植物園など  
▼主な内容  
(1)ハーブなどについての講演  
(2)薬草を用いた健康料理の作り方と試食会  
(3)薬用植物園と温室見学  
▼詳細 同大薬学部(金沢・㊦312211内線31211・堀田へ)

出陣式で新曲・新ステップ披露  
YOSAKOIソーラン祭り出陣の「当別YOSAKOIおどり隊」



日時 6月6日(土)10時～  
場所 白樺公園(当別駅北側)

**住宅** 住宅用地を分譲します  
土地開発公社の町区画  
当別町土地開発公社では一般住

するなど当別のPRに使用。  
▼応募方法・応募票  
役場(2階の商工労政観光課、公民館)・コミセ、アラキ写真館、末田写真館に備え置きの「案内パンフ」をご覧ください。  
▼詳細 同観光協会事務局(役場内商工労政観光課、内線272)  
▼参加者用無料送迎バスを運行します。家族で参加ください。  
▼日時 6月14日(日)、10時30分～14時30分  
▼会場 道民の森・神居尻地区  
▼無料送迎バス(先着順に定員まで乗車できます)  
(往路)  
▼西当別コメン前9時発(定員25人)

**催事** 参加者用無料バスを運行  
道民の森で北海道植樹祭  
6・14

※当別駅北口前9時15分発(1台は札幌発の北海道のチャーターバスで空席分が乗車可。もう1台は定員15人)  
▼植樹祭の内容 どなたでも参加できる「植樹」、子供木工教室、ネイチャークラフト教室、緑の相談コーナーなど。  
このほか、午後からの「野外コンサート・森を朝ろうキャンペーン」はHBCラジオで生放送されます。  
▼植樹祭の主催者 北海道バス関係の詳細 農林課林政係(内線265)  
▼親子 お子さんと参加ください  
絵本「親子と講演会」  
6・16

**親子** お子さんと参加ください  
絵本「親子と講演会」  
6・16

「絵本の世界を通じ、親子のふれあいと豊かな情操を育てるための講演会を開きます。託児所も用意します。どうぞお子さんとおい

**資格** 受験ください  
危険物取扱者試験  
6・16

▼試験日 7月26日(日)  
▼申請期間 6月15日(月)～6月23日(火)  
▼申請方法・詳細 当別消防署消防課指導係(㊦312537)  
▼試験指図書(㊦312537)  
▼年金額改定通知の送付 6月にのみ年1回(翌年4月までの支払額を一括して通知)  
▼年金の支給 偶数月に年6回

**資格** 受験ください  
危険物取扱者試験  
6・16

▼種類 乙種(第4類、丙種)  
▼試験地 札幌市など  
▼試験設備 主試験  
▼種類 甲種(第1～5類)、乙種(第1～7類)  
▼試験地 札幌市(以下尚試験共通)

年金受給者の方々へ  
通知は年1回、支給は年6回です

社会保険業務センターから年金受給者へ送付される「年金額改定通知」の送付回数が変わりました。これにより、年6回送付されていた「年金額改定通知」は、毎年6月に1回だけ送付され、年金受給者は年間を支給額を一括して通知されることになりました。

ただし、「年金の支給回数」は6月から翌年4月までの年6回(偶数月)のままで従来通りです。誤解のないようお願いいたします。

▼「年金額改定通知」の送付 6月にのみ年1回(翌年4月までの支払額を一括して通知)  
▼年金の支給 偶数月に年6回

▼試験日 7月26日(日)  
▼申請期間 6月15日(月)～6月23日(火)  
▼申請方法・詳細 当別消防署消防課指導係(㊦312537)  
▼試験指図書(㊦312537)  
▼年金額改定通知の送付 6月にのみ年1回(翌年4月までの支払額を一括して通知)  
▼年金の支給 偶数月に年6回

# 正しくお読みください

No. 238



## 内科系急病当番医

★診療時間  
平日 19時～翌朝7時  
土曜 上段は14時～17時  
下段は19時～翌朝7時  
日曜・祝祭日 上段は9時～17時  
下段は19時～翌朝7時

6月	1 堀 2 堀 3 堀 4 堀 5 堀 6 堀 7 堀 8 堀 9 堀 10 堀 11 堀 12 堀 13 堀 14 堀 15 堀 16 堀 17 堀 18 堀 19 堀 20 堀 21 堀 22 堀 23 堀 24 堀 25 堀 26 堀 27 堀 28 堀 29 堀 30 堀	1 堀 2 堀 3 堀 4 堀 5 堀 6 堀 7 堀 8 堀 9 堀 10 堀 11 堀 12 堀 13 堀 14 堀 15 堀 16 堀 17 堀 18 堀 19 堀 20 堀 21 堀 22 堀 23 堀 24 堀 25 堀 26 堀 27 堀 28 堀 29 堀 30 堀
7月	1 堀 2 堀 3 堀 4 堀 5 堀 6 堀 7 堀 8 堀 9 堀 10 堀 11 堀 12 堀 13 堀 14 堀 15 堀 16 堀 17 堀 18 堀 19 堀 20 堀 21 堀 22 堀 23 堀 24 堀 25 堀 26 堀 27 堀 28 堀 29 堀 30 堀	1 堀 2 堀 3 堀 4 堀 5 堀 6 堀 7 堀 8 堀 9 堀 10 堀 11 堀 12 堀 13 堀 14 堀 15 堀 16 堀 17 堀 18 堀 19 堀 20 堀 21 堀 22 堀 23 堀 24 堀 25 堀 26 堀 27 堀 28 堀 29 堀 30 堀

近藤 藤 医院 (☎3-2021園生) 大 大 美 中央 医院 (☎6-2332太 太 美 町) 協 協 (☎3-3010錦 錦 町) 協 協 (☎2-3111樺 樺 町) 協 協 (☎2-1313園 園 生) 協 協 (☎5-2055北 北 柴 町)

春の叙勲(4月29日付で、前当別消防団団長の瀬能幸吉さん(北柴町70歳)が勲5等瑞宝章を受章され、宮川石狩支庁長から5月22日、勲記と勲章が伝達されました。瀬能さんは17歳当時の昭和21年6月に、消防団の前身である「当



勲5等瑞宝章を受章  
前消防団長の瀬能さん

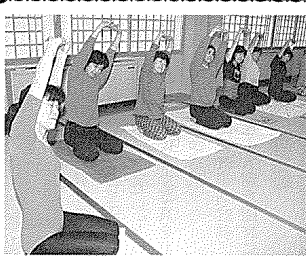
# みんなのひろば

別村警防団」に入団、昭和61年から8年間は団長を務めるなど、退団した平成6年3月まで47年余りの長きにわたって消防活動に貢献されました。  
また、災害に即応できるように各種訓練の充実や、「防火教室」の開催などを提唱し、「団員と共に教育訓練や火災予防も率先して実践されました。  
この度の受章は、これら長年の功績が称えられたものです。



会員も100人を突破  
町民も期待の「人材センター」  
「町いきがい人材センター」の常設会が5月15日、福祉センターで開かれ、集まった会員56人が活動方針などを決めました。  
同センターは「高齢者のすく

た技術や能力を活かしてもらおう」と平成7年に設立されたもので概ね60歳以上が会員。  
昨年度は庭木の剪定や草刈り・除草などのほか、公共施設の管理業務などに延べ約5,300人が就労し8年度実績を70%上回る合計約2,300万円の報酬(配分金)も受け取りました。  
4月末の会員数は、昨年度当初より38人多い1102人。同センターではさらに、女性会員の勧誘や会員の親睦機会も増やすことにしています。



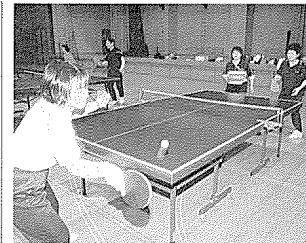
## 会員を募集しています ヨガサークル

私達ヨガサークルは昼と夜の部、約10名ずつに分かれ太美町のコミセンで活動しています。  
普段使っていない筋肉を伸ばしたり、骨格を調整しながら心身ともに鍛えていきます。  
ヨガの基本から始めますので、初心者の方でも無理なくできます。

- ▼活動日時  
【昼】毎週金曜日、9時45分～11時15分  
【夜】月3回水曜日、18時30分～20時
- ▼活動場所 コミセン(太美町)
- ▼会費(月額)  
【昼】2,500円  
【夜】2,000円
- ▼申込・詳細 山田(☎64084)

# ふれあい 掲示板

このコーナーは、皆さんに利用していただくために設けたコーナーです。グループで主催のイベントやサークル・愛好会などの会員募集のほか、ボランティア協力者の募集などに幅広くご利用ください。  
登載の申込は、登載希望月の前月の6日までに、企画課広報広聴係(☎3-2330内線242)へ、営業行為(類するものを含む)に関するものは登載できません。



## 卓球の仲間を募集中 "グリーンクラブ"

私たちの卓球サークル「グリーンクラブ」では、会員を募集しています。  
現在の会員数は17名で、30歳代から60歳代までの主婦を中心に、道民スポーツ大会などの大会出場を目指し楽しみながら練習しています。  
卓球は誰でも気軽にできるスポーツですが、初心者

- ▼活動日時 毎週水曜日、10～12時
- ▼場所 総合体育館(白樺町)
- ▼対象 どなたでも可。(初心者歓迎)
- ▼年会費 2,000円
- ▼申込・詳細 高橋(☎242668)

## 出生とおくやみ

4月16日～5月15日届出分

### おめでとーごさいませす

氏名	父	母	住所
原見 大輝	勇栄生	益子	北栄町
高松 澤里	義文	広美	東町
吉田 沙岐子	健二	友子	当別太
巻口 心男	明	俊里	当別太
新居 志織	秀寿	なな	太美町
小野 寺千帆	満	満子	太美町
高橋 大地	勇真	裕美	茂平沢
高田 聖人	勇真人	恭子	美里

### おくやみ 申し上げます

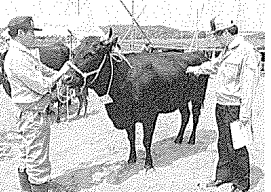
氏名	年齢	世帯主	住所
高松 フキ	91	本人	対雁
加来 朝一	70	本人	西町
國弘 與一	91	本人	北栄町
勝藤 鉄男	88	本人	弁華別



自動車やバイクなど、クルマの不正改造は禁止されています。クルマの使用・所有者は不正改造をやめましょう。

- ▼これらは不正改造
- ①着色フィルムの貼りつけ  
運転席と助手席の窓に、貼った状態で可視光線透過率が70%未満となる着色フィルムの貼付は不法改造。
  - ②タイヤの車体からのはみ出し  
タイヤなどの回転部分から車体から突出しているのは不正改造。適切なタイヤ・ホイールを使用すること。
  - ③消音器の切断・取り外し。
  - ④ダンプカーの「さし棒」の取り付けや追突防止装置の切断・取り外し。

## 優良家畜が出品されます 当別町家畜共進会



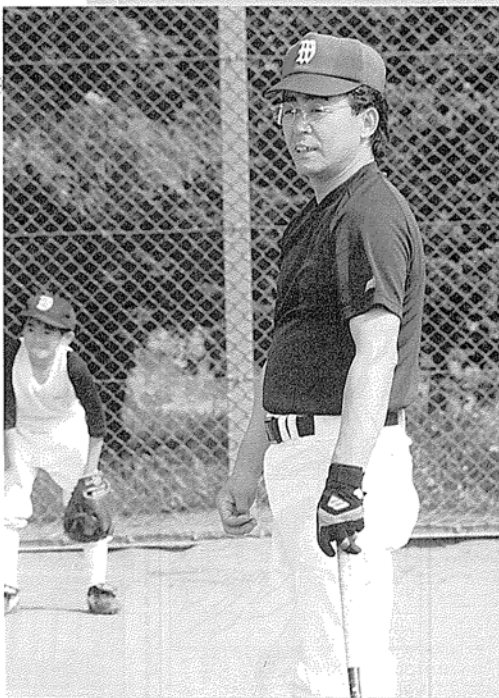
日時 6月21日(日)、9時～13時  
場所 当別花卉集出荷施設横(上当別) 出品家畜 馬、ポニー、肉牛、豚  
主催 町家畜共進会実行委員会  
詳細 農林課畜産係(内線267)

水道工事の指定店を追加  
町指定の「給水装置工事業者」  
業者名 橋長岡工業  
所在地 札幌市東区北25条東9丁目2番6号  
(☎011-721-8336)

## ご寄付 ありがとうございます

- ★町文化センター建設基金へ
- ▼田畑彰一さん(札幌市)から10万円
- ▼佐藤数信さん(札幌市)から10万円
- ▼高橋麗さん(園生)から30万円
- ▼高橋麗さん(園生)から16万円相当の原形テント1張
- ★町社会福祉協議会へ
- ▼藤江一夫さん(春日町)から10万円
- ▼高橋麗さん(園生)から10万円
- ▼川邊義行さん(金沢)から3万円
- ▼喜多見晴男さん(春日町)から5,000円
- ▼匿名の方から11,000円
- ▼山本栄子さん(末広)から糸の鈴55個
- ▼桑原クラさん(青山奥)から石織27個
- ▼川下老人クラブ(原田マス会長)から雑巾105枚
- ▼米内十代子さん(幸町)から雑巾50枚





吉川 正一さん  
(44歳・太美町1485番地21)

平成6年に結成された「太美ウオーリーズ野球少年団」の団長、兼コーチ。シーズン中の土曜と日曜は、練習と試合に明け暮れる。穂別町生まれで岩見沢育ち。札幌市東区から平成3年4月に転入。会社員。



「私たちの子供の頃と違って、高学年でもキャッチボールが初めての子がいるんです。でも、子供たちの成長は素晴らしいです。半年も経つと見えるほど上達するんですよ」と、目を細める吉川正一さん。

吉川さんは、平成6年に結成された「太美ウオーリーズ野球少年団」の団長、兼コーチで、長男が同少年団に入った平成7年から、他のコーチとともに西部地域の野球少年を指導する。

小学校5年生から本格的に野球を始め、肩を痛めて辞めた10数年前までは勤務先の草野球チームでキャッチャーとして活躍していた吉川さんは、「2年前、息子の卒団を期に団長を降りようと思ったんですが、次シーズンの子供たちの成長が楽しみでもうしばらく引き受けることにしたんです」と、今年も子供たちの指導に情熱を燃やします。

「現代っ子は決められた練習日だけに野球をしに来る子がほとんどで、自宅で素振りなどを

した私たちの子供の頃とは違います。ファミコンなどで一人でも遊べる時代ですし……。私の本音は、ヤルからには厳しい練習でビシビシ鍛えていきたいんですが、厳しさと優しさのメリハリに気を付けてながら指導しているんですよ」と話します。

同少年団には今年、小学3年から6年生までの38人が入団。月・木・金の午後と隔週の土曜日の午後に西当別小学校グラウンドで練習に励みます。

もちろん、このほかシーズン中の日曜日にはほとんど試合が行われます。会社員の吉川さんは勤務の都合上、平日の午後4時から始まる練習では指導できないものの、土曜と日曜日は子供たちのために最優先で時間を確保します。

5月9日の練習日には、コーチや父母・子供たち待望のピッチングが初めてグラウンドに据え付けられ、バッティング練習前の守備練習では、吉川さんらコーチの厳しきもあり優しくもあるケギが飛び交っていました。

## 編集後記



シンボルマーク  
キャラクターの「こめちゃん」

■今月号の「掲示板」に掲載の、卓球サークル代表の高橋さんが次のように話してくれました。

「広報誌を見てサークル会員になってくれた方が15人以上いたんですよ」と……。

同サークルは、昨年5月号の広報誌上で会員を募集し発足したサークル。このときは「掲示板」ではなく、「お知らせ」欄での掲載になりましたが、広報誌を活用していた高橋さんの期待に一応は応えられたようです。

「今回の広報掲載でさらに会員が増えれば、サークル全体の技術向上にもつながるんです。でも、卓球の楽しさをより多くの人たちに知ってもらえれば嬉しいです」と付け加えてくれました。

もともと、会員加入の申込者数は、サークルの種類（親しみやすいもの）とそうでないもの（など）により異なるのでしよう。

しかし、同サークルの高橋さんのように、広報誌に掲載されることでさらなる効果を期待してくれている方がいることを担当としてとても嬉しいと思います。

ちなみに、「掲示板」は昨年5月号から始まり、2つのサークルなどを紹介するコーナーなんですが、スタートしてから数ヶ月は申込締切日（6日）まで1つの申し込みもないことが度々あったんです。

最近では登録希望のサークルが徐々に増えてきていますが、もう少し会員数を増やしたい。私たちのイベントをPRしてほしい」と考えているサークルは「掲示板」をご利用ください。(R.A)